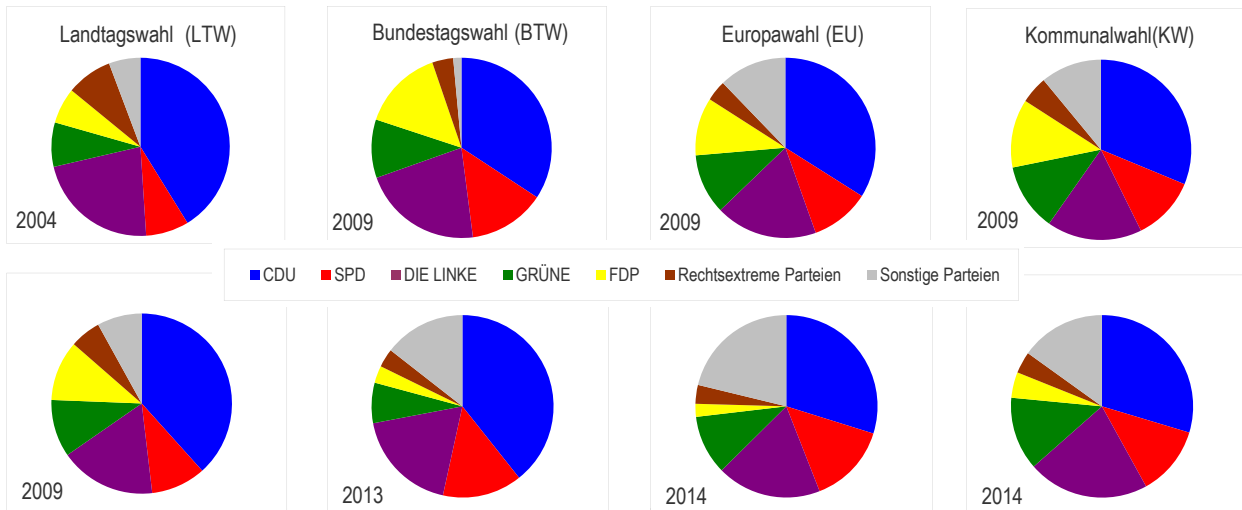


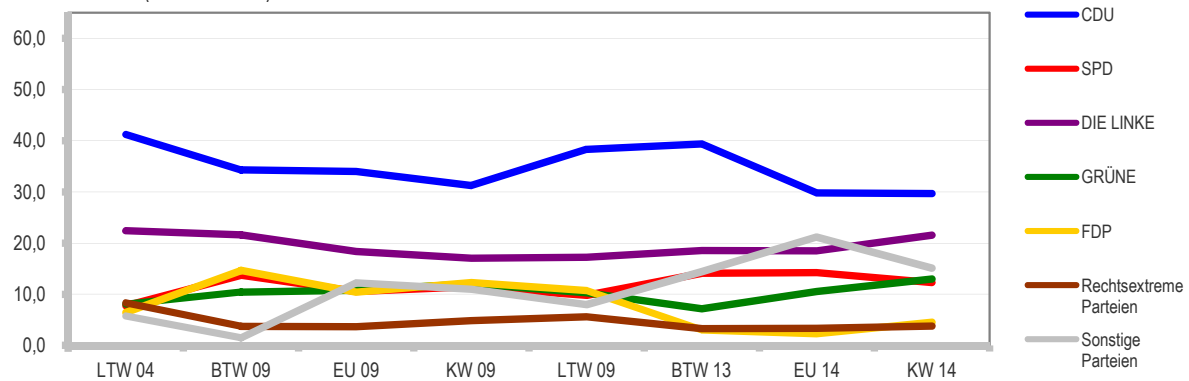
Landtagswahlkreis 46

Wahlergebnisse

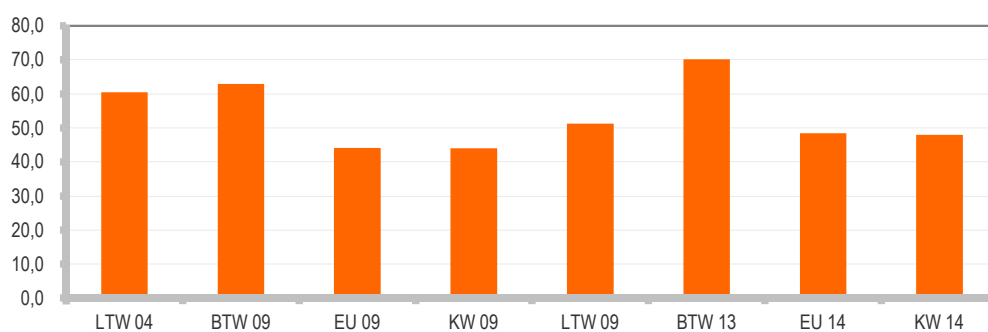
Wahl/Jahr	LTW 04	BTW 09	EU 09	KW 09	LTW 09	BTW 13	EU 14	KW 14
Wahlbeteiligung in Prozent	60,5	62,9	44,1	44,1	51,3	70,2	48,5	48,0
Stimmenanteile (Zweitstimmen) in Prozent								
CDU	41,2	34,3	34,0	31,2	38,3	39,4	29,8	29,7
SPD	7,8	13,7	10,6	11,5	9,8	14,1	14,3	12,3
DIE LINKE	22,4	21,6	18,3	17,1	17,2	18,6	18,5	21,5
GRÜNE	8,1	10,5	10,8	12,1	10,3	7,2	10,6	13,0
FDP	6,5	14,7	10,4	12,3	10,8	3,0	2,3	4,6
Rechtsextreme Parteien	8,3	3,8	3,7	4,9	5,6	3,3	3,4	3,8
Sonstige Parteien	5,8	1,5	12,2	11,0	8,0	14,4	21,2	15,1



Stimmenanteile (Zweitstimmen) in Prozent



Wahlbeteiligung in Prozent



Landtagswahlkreis 46

Bevölkerungsbestand

Einwohner mit Hauptwohnung	71 950	
Ausländeranteil		3,4 %
Anteil Deutsche mit Migrationshintergrund		2,8 %
Erwachsene	61 151	
ledig		41,3 %
verheiratet		42,6 %
geschieden		9,7 %
verwitwet		6,4 %
Durchschnittsalter	41,4 Jahre	
Einwohner mit Nebenwohnung	561	

Bevölkerungsbewegung

bezogen auf 1 000 Einwohner mit Hauptwohnung zum 31.12.2012

Geburten	11	
allgemeine Fruchtbarkeit		54,9
Sterbefälle	9	
Geburtenüberschuss/-defizit	2	

Bestandsänderung

zum Vorjahr	909	1,3 %
zum 31.12.1990	3 756	5,5 %

Haushalte und Sozialstruktur

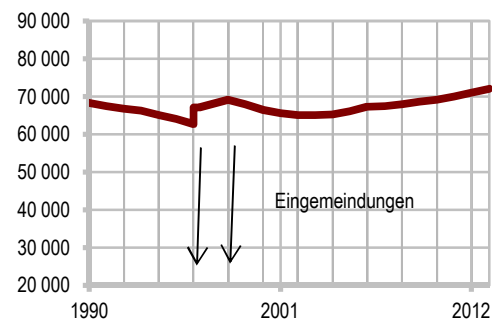
Haushalte (HH)	39 850	
mit Kindern unter 18 Jahren (Anteil an HH)	7 023	(17,6 %)
Anzahl Kinder	10 850	
Haushalte mit 2 und mehr Kindern	3 078	
alleinerziehende Haushalte (Anteil an HH mit K)	1 818	(25,9 %)
Anzahl Kinder	2 549	
Haushalte mit 2 und mehr Kindern	575	
durchschnittliche Haushaltsgröße	1,79	
Beschäftigte (*15-64 Jahre)	28 767	(58,7 %)
Frauenanteil (*15-64 Jahre)	48,6 %	(59,6 %)
Arbeitslose (*15-64 Jahre)	3 974	(8,1 %)
Frauenanteil (*15-64 Jahre)	43,6 %	(7,2 %)
Arbeitslose Jugendliche (*15-24 Jahre)	316	(3,6 %)
Langzeitarbeitslose (Anteil an Arbeitslosen)	1 525	(38,4 %)
Leistungsempfänger nach SGB II (*0-64 Jahre)	8 613	(14,4 %)
nicht erwerbsfähige Hilfebedürftige (*0-14 Jahre)	2 251	(23,7 %)
erwerbsfähige Hilfebedürftige (*15-64 Jahre)	6 362	(12,7 %)
Frauenanteil (*15-64 Jahre)	49,4 %	(13,0 %)
Bedarfsgemeinschaften (BG)	5 184	
BG mit Kindern (Anteil an BG insgesamt)	1 408	(27,2 %)

* Anteil an Altersgruppe

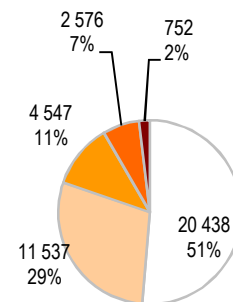
nach Altersgruppen (AG)

AG	männlich	weiblich	insgesamt
0	1	2	3
0-2	1 245	1 167	2 412
3-5	1 148	1 030	2 178
6-14	2 533	2 385	4 918
15-17	647	644	1 291
18-24	3 785	3 622	7 407
25-44	11 920	10 125	22 045
45-59	7 600	7 449	15 049
60-64	2 205	2 284	4 489
65 u. älter	5 165	6 996	12 161

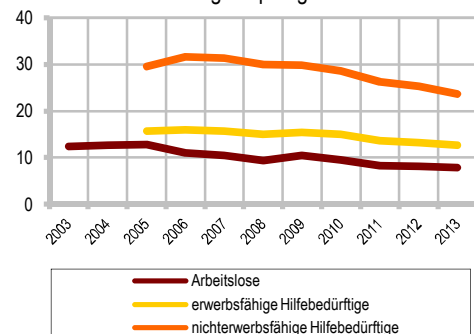
Bevölkerungsentwicklung



Haushalte nach der Personenzahl



Arbeitslose/Leistungsempfänger in Prozent

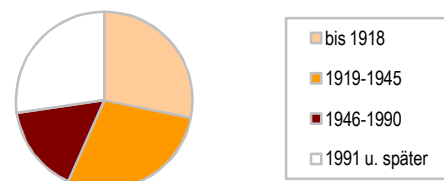


Landtagswahlkreis 46

Gebäude und Wohnungen

■ Gebäude mit Wohnungen	9 276	
■ Eigenheime		59,6 %
■ große Wohngebäude		10,9 %
■ Wohnungen	41 129	
■ Leerstand (2013)		9,5 %

Wohnungen nach Baujahr des Gebäudes



Ausgewählte Infrastruktureinrichtungen

Kindertagesstätten/Horte

Anzahl	Plätze	betreute Kinder	Auslastung	Plätze auf 100 Kinder	im Alter von ...
0	1	2	3	4	5
37	3 170	2 911	91,8 %	78	1-6,5
	2 160	1 969	91,2 %	84	6,5-10,5

Schulen (einschl. Außenstellen)

	Anzahl	Klassen	Schüler			
			insgesamt	je Klasse	Mädchen	Auswärtige
	0	1	2	3	4	5
■ Grundschulen	11	95	2 112	22,2	48,4 %	1,9 %
■ Mittelschulen	5	62	1 567	25,3	46,9 %	7,7 %
■ Gymnasien	1	6	113	18,8	51,3 %	8,8 %
■ Förderschulen	3	14	137	9,8	36,5 %	10,2 %
■ Berufsschulen/Berufsschulzentren	3	144	2 979	20,7	55,2 %	51,0 %

Kinder- und Jugendeinrichtungen

28

Senioren- und Pflegeheime/Plätze

10 /

846

Hotels, Pensionen/Betten

44 /

912

(Musik-)Theater/Kulturzentren

3 /

2

Museen/Galerien und Ausstellungen

- /

2

Bibliotheken/Kinos

2 /

2

Kirchen

12

Hallenbäder/Freibäder

1 /

2

Sportanlagen/Sporthallen

20 /

26

Krankenhäuser/Apotheken

- /

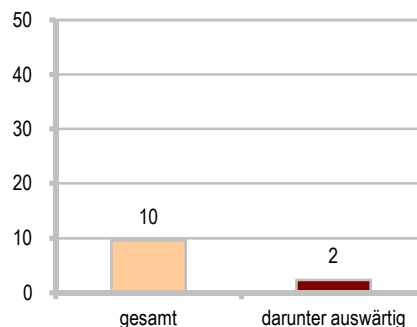
16

Ärzte/je 10 000 Einwohner

113 /

16

Schüler insgesamt
je 100 Einwohner



Zugelassene Kraftfahrzeuge

■ Kraftfahrzeuge	38 158	
■ Privat-Pkw je 1 000 Haushalte	765	
■ Anteil Krafträder		6 %

Stand/Quellen

Bevölkerung und Haushalte: 31.12.2013, Melderegister der LH Dresden; Kommunale Statistikstelle

Beschäftigte: 30.06.2013, Bundesagentur für Arbeit

Arbeitslose: 31.12.2013, Bundesagentur für Arbeit

Leistungsempfänger nach SGB II: 31.12.2013, Bundesagentur für Arbeit

Gebäude: 31.12.2013, Kommunale Statistikstelle

Wohnungsleerstand: 31.12.2013, Kommunale Statistikstelle

Kindertagesstätten: Oktober 2012, Eigenbetrieb Kindertagesstätten

Schulen: Schuljahresbeginn 2012, Schulverwaltungsamt

weitere Infrastruktureinrichtungen: 2012, Internet

Bestand an Kraftfahrzeugen: 31.12.2013, Kraftfahrt-Bundesamt

Wahlen: Kommunale Statistikstelle

Landtagswahl 2014

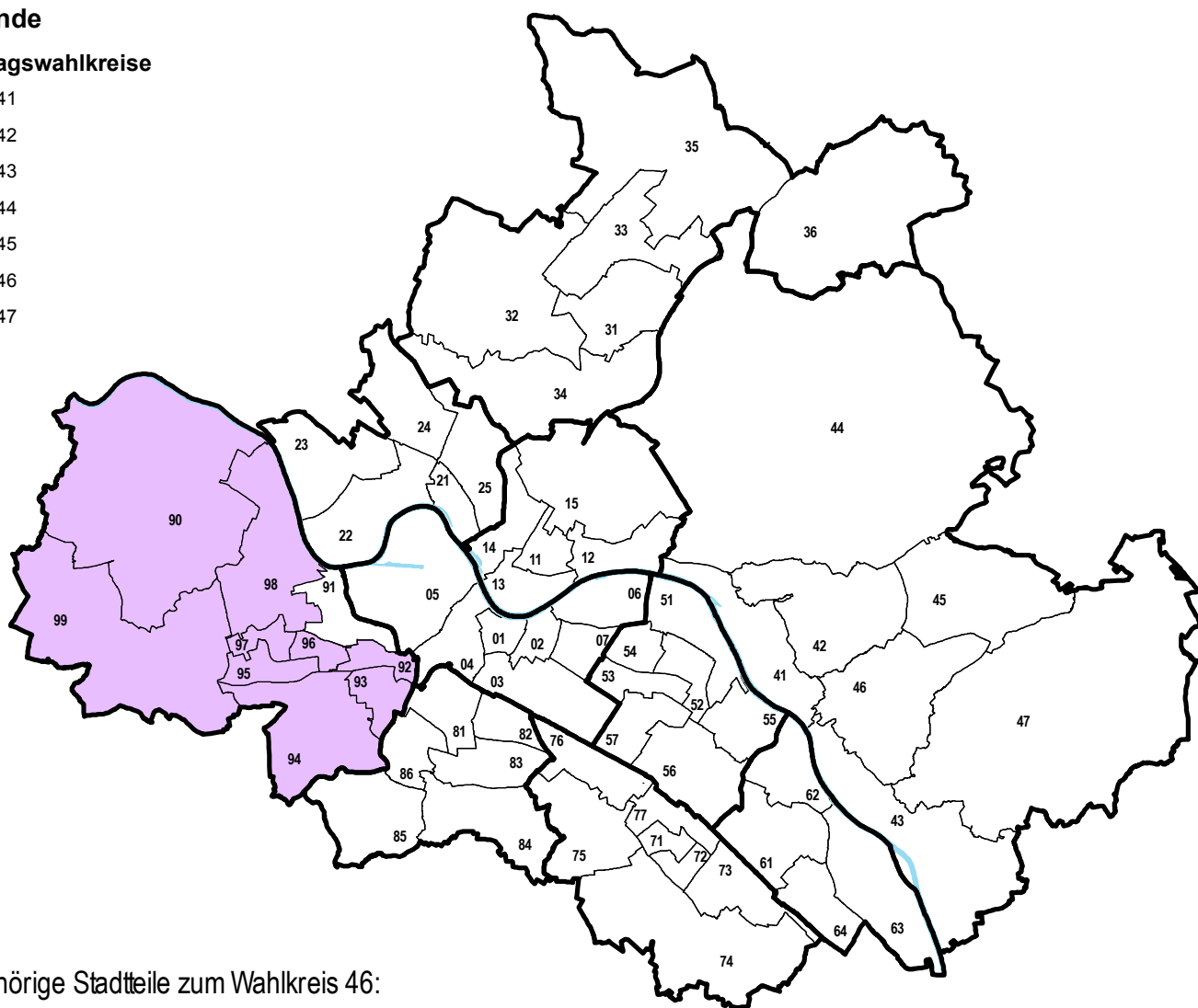
dicke Linien: Grenzen der Ortsamtsbereiche

01 ... 99: Stadtteile

Legende

Landtagswahlkreise

	41
	42
	43
	44
	45
	46
	47



zugehörige Stadtteile zum Wahlkreis 46:

- 90 Cossebaude/Mobschatz/Oberwartha
- 92 Löbtau-Nord
- 93 Löbtau-Süd
- 94 Naußlitz
- 95 Gorbitz-Süd
- 96 Gorbitz-Ost
- 97 Gorbitz-Nord/Neu-Omsewitz
- 98 Briesnitz
- 99 Altfranken/Gompitz