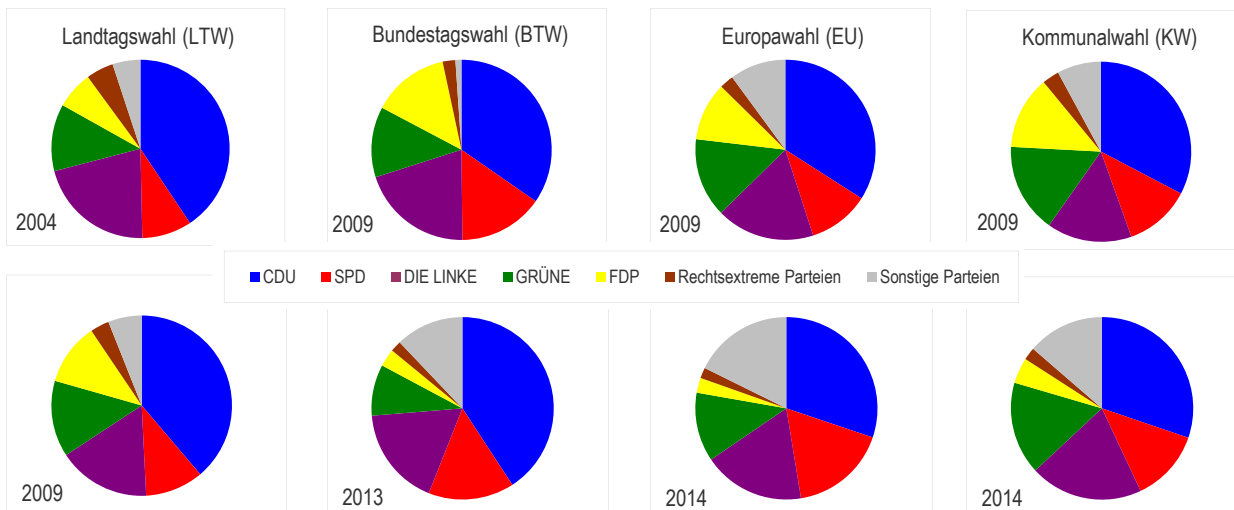


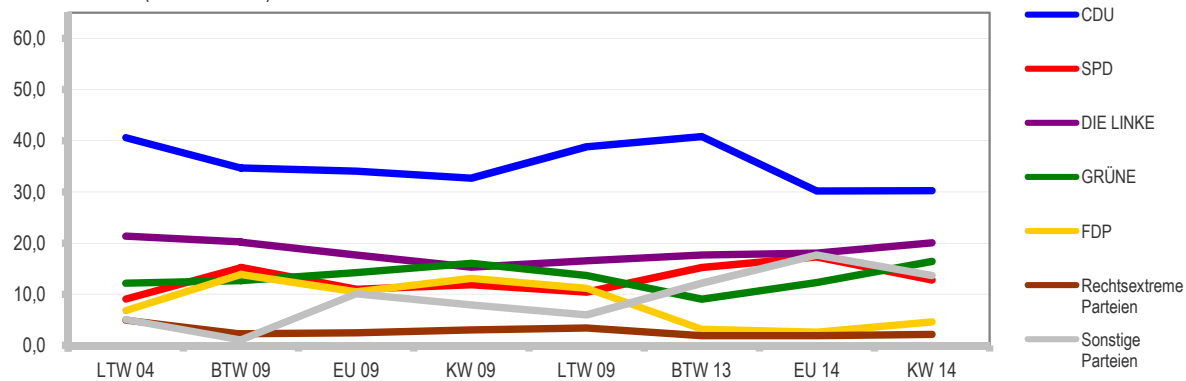
Landtagswahlkreis 44

Wahlergebnisse

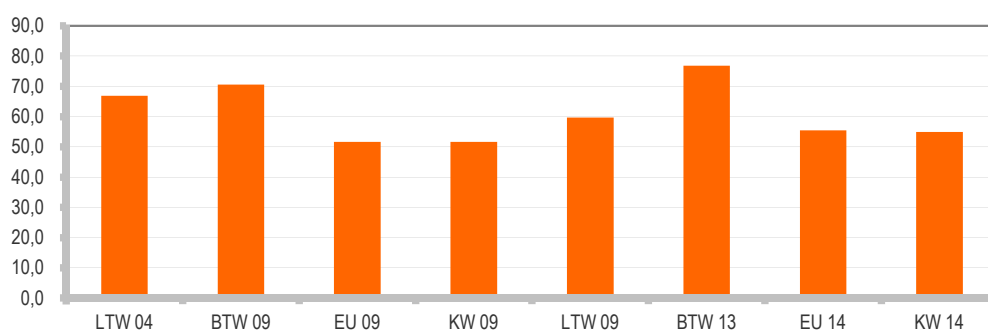
Wahl/Jahr	LTW 04	BTW 09	EU 09	KW 09	LTW 09	BTW 13	EU 14	KW 14
Wahlbeteiligung in Prozent	66,9	70,6	51,7	51,6	59,6	76,8	55,4	55,0
Stimmenanteile (Zweitstimmen) in Prozent								
CDU	40,6	34,7	34,0	32,7	38,8	40,8	30,2	30,3
SPD	9,1	15,2	11,0	11,8	10,4	15,2	17,3	12,8
DIE LINKE	21,3	20,2	17,7	15,3	16,6	17,7	18,0	20,1
GRÜNE	12,1	12,7	14,2	16,1	13,7	9,1	12,3	16,4
FDP	6,8	13,9	10,5	13,1	11,1	3,2	2,6	4,6
Rechtsextreme Parteien	5,0	2,3	2,5	3,0	3,4	1,9	1,9	2,2
Sonstige Parteien	5,1	1,1	10,1	8,0	6,0	12,1	17,7	13,7



Stimmenanteile (Zweitstimmen) in Prozent



Wahlbeteiligung in Prozent



Landtagswahlkreis 44

Bevölkerungsbestand

Einwohner mit Hauptwohnung	74 582	
Ausländeranteil		3,3 %
Anteil Deutsche mit Migrationshintergrund		3,3 %
Erwachsene	62 291	
ledig		34,9 %
verheiratet		47,9 %
geschieden		9,7 %
verwitwet		7,5 %
Durchschnittsalter	43,8 Jahre	
Einwohner mit Nebenwohnung	663	

Bevölkerungsbewegung

bezogen auf 1 000 Einwohner mit Hauptwohnung zum 31.12.2012

Geburten	12	
allgemeine Fruchtbarkeit		64,1
Sterbefälle	8	
Geburtenüberschuss/-defizit	5	

Bestandsänderung

zum Vorjahr	797	1,1 %
zum 31.12.1990	3 460	4,9 %

Haushalte und Sozialstruktur

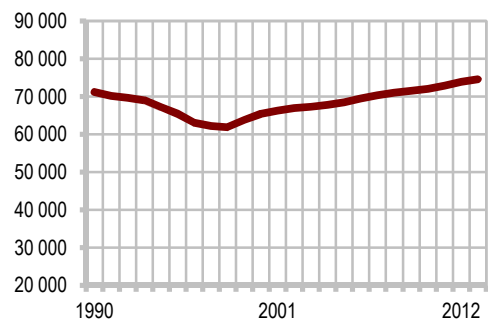
Haushalte (HH)	40 614	
mit Kindern unter 18 Jahren (Anteil an HH)	8 013	(19,7 %)
Anzahl Kinder	12 307	
Haushalte mit 2 und mehr Kindern	3 494	
alleinerziehende Haushalte (Anteil an HH mit K)	1 904	(23,8 %)
Anzahl Kinder	2 516	
Haushalte mit 2 und mehr Kindern	534	
durchschnittliche Haushaltgröße	1,83	
Beschäftigte (*15-64 Jahre)	28 551	(64,1 %)
Frauenanteil (*15-64 Jahre)	51,8 %	(64,6 %)
Arbeitslose (*15-64 Jahre)	2 234	(5,0 %)
Frauenanteil (*15-64 Jahre)	48,6 %	(4,6 %)
Arbeitslose Jugendliche (*15-24 Jahre)	163	(2,6 %)
Langzeitarbeitslose (Anteil an Arbeitslosen)	749	(33,5 %)
Leistungsempfänger nach SGB II (*0-64 Jahre)	4 747	(8,4 %)
nicht erwerbsfähige Hilfebedürftige (*0-14 Jahre)	1 311	(12,1 %)
erwerbsfähige Hilfebedürftige (*15-64 Jahre)	3 436	(7,5 %)
Frauenanteil (*15-64 Jahre)	54,5 %	(7,9 %)
Bedarfsgemeinschaften (BG)	2 781	
BG mit Kindern (Anteil an BG insgesamt)	846	(30,4 %)

* Anteil an Altersgruppe

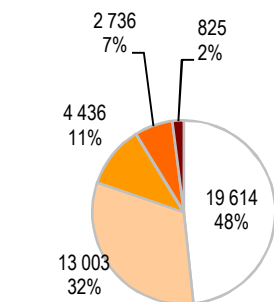
nach Altersgruppen (AG)

AG	männlich	weiblich	insgesamt
0	1	2	3
0-2	1 355	1 256	2 611
3-5	1 223	1 251	2 474
6-14	2 950	2 800	5 750
15-17	733	723	1 456
18-24	2 313	2 521	4 834
25-44	10 910	11 192	22 102
45-59	6 750	6 971	13 721
60-64	1 678	2 192	3 870
65 u. älter	7 509	10 255	17 764

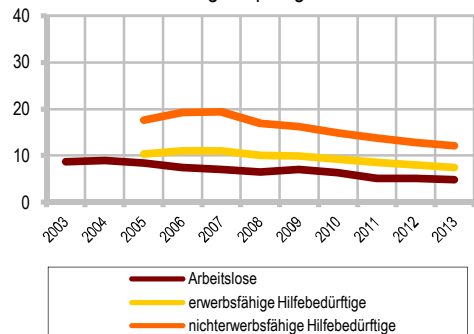
Bevölkerungsentwicklung



Haushalte nach der Personenzahl



Arbeitslose/Leistungsempfänger in Prozent

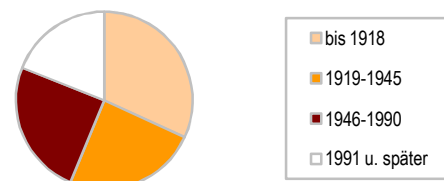


Landtagswahlkreis 44

Gebäude und Wohnungen

Gebäude mit Wohnungen	5 752	
Eigenheime	23,5 %	
große Wohngebäude	10,2 %	
Wohnungen	40 941	
Leerstand (2013)	6,8 %	

Wohnungen nach Baujahr des Gebäudes



Ausgewählte Infrastruktureinrichtungen

Kindertagesstätten/Horte

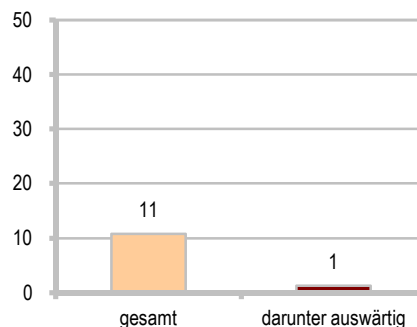
Anzahl	Plätze	betreute Kinder	Auslastung	Plätze auf 100 Kinder	im Alter von ...
0	1	2	3	4	5
46	4 066	3 697	90,9 %	85	1-6,5
	2 403	2 347	97,7 %	77	6,5-10,5

Schulen (einschl. Außenstellen)

	Anzahl	Klassen	Schüler			
			insgesamt	je Klasse	Mädchen	Auswärtige
	0	1	2	3	4	5
Grundschulen	10	110	2 480	22,5	50,7 %	1,6 %
Mittelschulen	7	62	1 432	23,1	44,0 %	12,2 %
Gymnasien	4	73	1 581	21,7	41,0 %	11,7 %
Förderschulen	4	35	315	9,0	39,7 %	11,1 %
Berufsschulen/Berufsschulzentren	3	123	2 264	18,4	70,6 %	23,4 %

Kinder- und Jugendeinrichtungen	18	
Senioren- und Pflegeheime/Plätze	9 /	400
Hotels, Pensionen/Betten	18 /	270
(Musik-)Theater/Kulturzentren	7 /	1
Museen/Galerien und Ausstellungen	- /	3
Bibliotheken/Kinos	2 /	2
Kirchen	16	
Hallenbäder/Freibäder	- /	-
Sportanlagen/Sporthallen	31 /	23
Krankenhäuser/Apotheken	- /	16
Ärzte/je 10 000 Einwohner	157 /	21

Schüler insgesamt je 100 Einwohner



Zugelassene Kraftfahrzeuge

Kraftfahrzeuge	38 158	
Privat-Pkw je 1 000 Haushalte	765	
Anteil Krafträder	6 %	

Stand/Quellen

Bevölkerung und Haushalte: 31.12.2013, Melderegister der LH Dresden; Kommunale Statistikstelle

Beschäftigte: 30.06.2013, Bundesagentur für Arbeit

Arbeitslose: 31.12.2013, Bundesagentur für Arbeit

Leistungsempfänger nach SGB II: 31.12.2013, Bundesagentur für Arbeit

Gebäude: 31.12.2013, Kommunale Statistikstelle

Wohnungsleerstand: 31.12.2013, Kommunale Statistikstelle

Kindertagesstätten: Oktober 2012, Eigenbetrieb Kindertagesstätten

Schulen: Schuljahresbeginn 2012, Schulverwaltungsamt

weitere Infrastruktureinrichtungen: 2012, Internet

Bestand an Kraftfahrzeugen: 31.12.2013, Kraftfahrt-Bundesamt

Wahlen: Kommunale Statistikstelle

Landtagswahl 2014

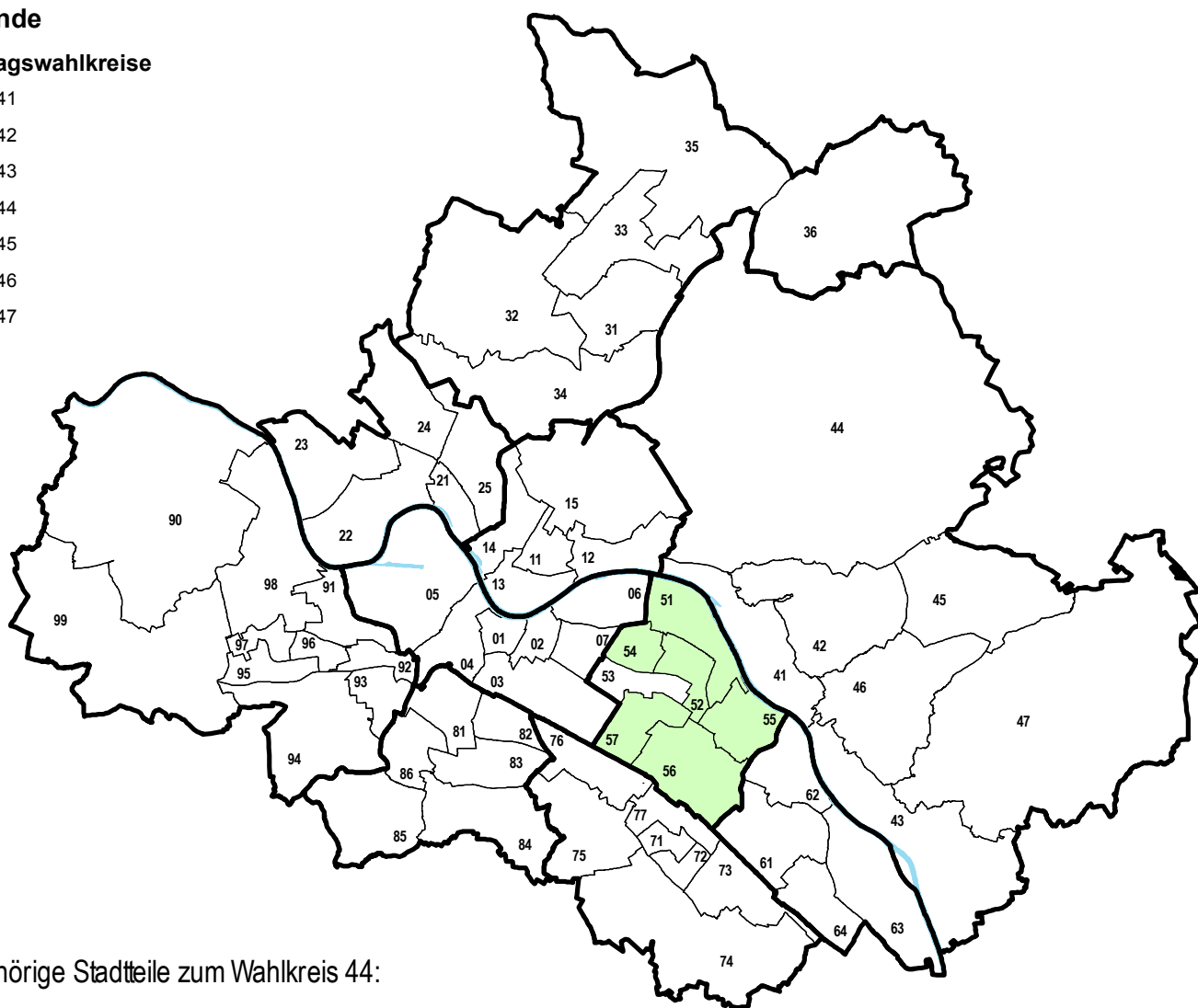
dicke Linien: Grenzen der Ortsamtsbereiche

01 ... 99: Stadtteile

Legende

Landtagswahlkreise

	41
	42
	43
	44
	45
	46
	47



zugehörige Stadtteile zum Wahlkreis 44:

- 51 Blasewitz
- 52 Striesen-Ost
- 54 Striesen-West
- 55 Tolkewitz/Seidnitz-Nord
- 56 Seidnitz/Dobritz
- 57 Gruna