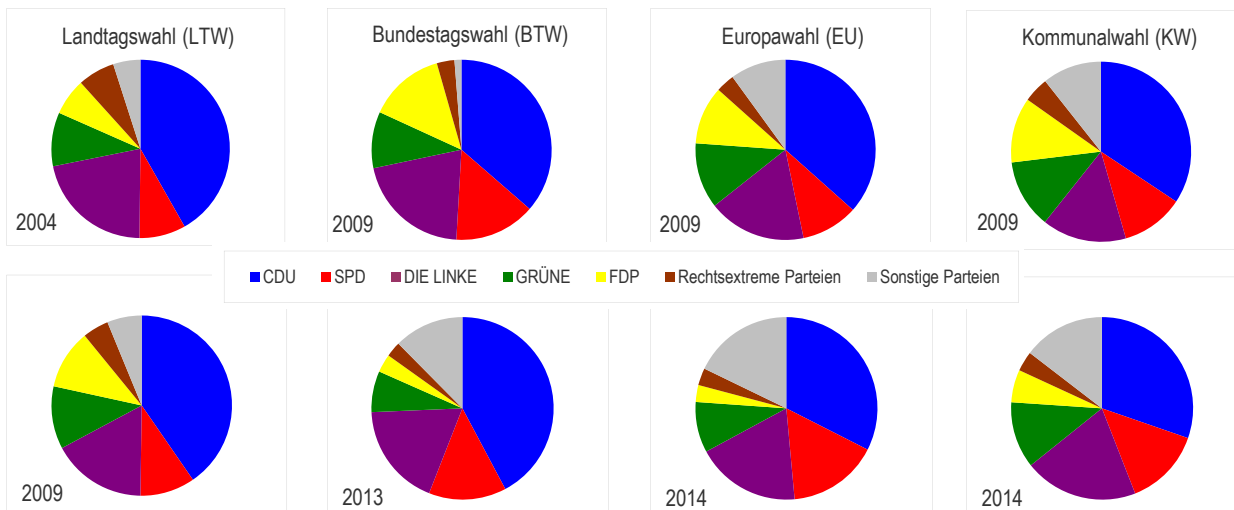


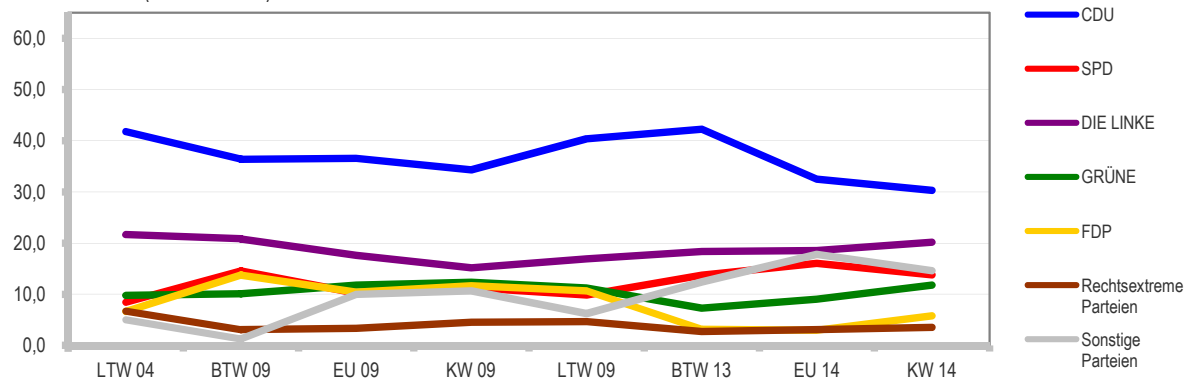
Landtagswahlkreis 42

Wahlergebnisse

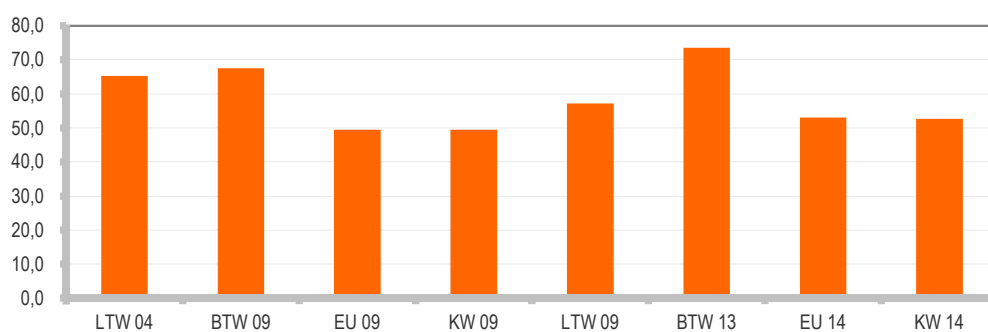
Wahl/Jahr	LTW 04	BTW 09	EU 09	KW 09	LTW 09	BTW 13	EU 14	KW 14
Wahlbeteiligung in Prozent	65,3	67,5	49,5	49,4	57,2	73,6	53,1	52,7
Stimmenanteile (Zweitstimmen) in Prozent								
CDU	41,8	36,4	36,6	34,3	40,4	42,2	32,5	30,3
SPD	8,4	14,6	10,2	11,3	9,9	13,7	16,1	13,8
DIE LINKE	21,6	20,8	17,6	15,2	16,9	18,4	18,6	20,2
GRÜNE	9,8	10,1	11,8	12,4	11,2	7,3	9,0	11,8
FDP	6,7	13,7	10,4	11,7	10,7	3,2	3,0	5,8
Rechtsextreme Parteien	6,7	3,1	3,4	4,5	4,7	2,7	3,1	3,6
Sonstige Parteien	5,0	1,3	10,0	10,7	6,2	12,4	17,8	14,6



Stimmenanteile (Zweitstimmen) in Prozent



Wahlbeteiligung in Prozent



Landtagswahlkreis 42

Bevölkerungsbestand

Einwohner mit Hauptwohnung	79 077	
Ausländeranteil		2,4 %
Anteil Deutsche mit Migrationshintergrund		3,0 %
Erwachsene	66 499	
ledig		29,3 %
verheiratet		51,4 %
geschieden		10,9 %
verwitwet		8,5 %
Durchschnittsalter	46,4 Jahre	
Einwohner mit Nebenwohnung	536	

Bevölkerungsbewegung

bezogen auf 1 000 Einwohner mit Hauptwohnung zum 31.12.2012

Geburten	9	
allgemeine Fruchtbarkeit		56,9
Sterbefälle	11	
Geburtenüberschuss/-defizit	-2	

Bestandsänderung

zum Vorjahr	267	0,3 %
zum 31.12.1990	-6 817	-7,9 %

Haushalte und Sozialstruktur

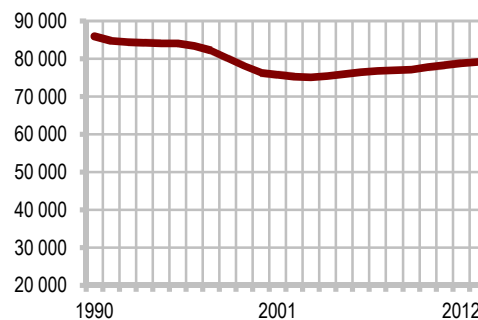
Haushalte (HH)	41 319	
mit Kindern unter 18 Jahren (Anteil an HH)	7 923	(19,2 %)
Anzahl Kinder	12 580	
Haushalte mit 2 und mehr Kindern	3 674	
alleinerziehende Haushalte (Anteil an HH mit K)	1 984	(25,0 %)
Anzahl Kinder	2 822	
Haushalte mit 2 und mehr Kindern	675	
durchschnittliche Haushaltsgröße	1,89	
Beschäftigte (*15-64 Jahre)	27 303	(59,6 %)
Frauenanteil (*15-64 Jahre)	50,9 %	(61,0 %)
Arbeitslose (*15-64 Jahre)	3 502	(7,6 %)
Frauenanteil (*15-64 Jahre)	43,4 %	(6,4 %)
Arbeitslose Jugendliche (*15-24 Jahre)	279	(4,7 %)
Langzeitarbeitslose (Anteil an Arbeitslosen)	1 397	(39,9 %)
Leistungsempfänger nach SGB II (*0-64 Jahre)	7 550	(12,9 %)
nicht erwerbsfähige Hilfebedürftige (*0-14 Jahre)	2 039	(18,8 %)
erwerbsfähige Hilfebedürftige (*15-64 Jahre)	5 511	(11,6 %)
Frauenanteil (*15-64 Jahre)	49,0 %	(11,5 %)
Bedarfgemeinschaften (BG)	4 463	
BG mit Kindern (Anteil an BG insgesamt)	1 234	(27,6 %)

* Anteil an Altersgruppe

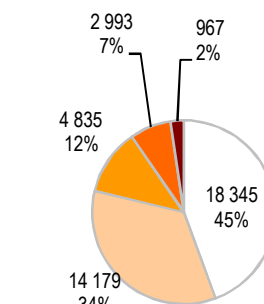
nach Altersgruppen (AG)

AG	männlich	weiblich	insgesamt
0	1	2	3
0-2	1 091	1 056	2 147
3-5	1 168	1 176	2 344
6-14	3 266	3 099	6 365
15-17	931	791	1 722
18-24	2 097	2 134	4 231
25-44	9 895	9 350	19 245
45-59	8 391	8 167	16 558
60-64	2 598	3 155	5 753
65 u. älter	8 899	11 813	20 712

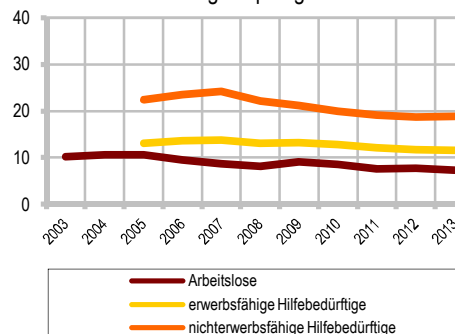
Bevölkerungsentwicklung



Haushalte nach der Personenzahl



Arbeitslose/Leistungsempfänger in Prozent

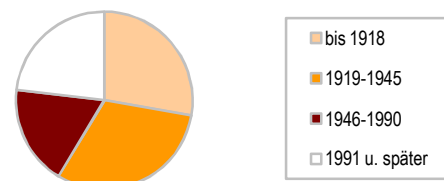


Landtagswahlkreis 42

Gebäude und Wohnungen

Gebäude mit Wohnungen	11 167	
Eigenheime		59,2 %
große Wohngebäude		13,8 %
Wohnungen	43 888	
Leerstand (2013)		8,5 %

Wohnungen nach Baujahr des Gebäudes



Ausgewählte Infrastruktureinrichtungen

Kindertagesstätten/Horte

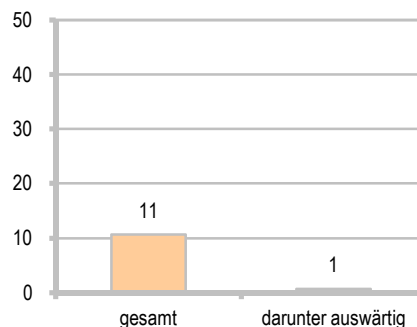
Anzahl	Plätze	betreute Kinder	Auslastung	Plätze auf 100 Kinder	im Alter von ...
0	1	2	3	4	5
50	3 402	3 201	94,1 %	77	1-6,5
	2 960	2 752	93,0 %	84	6,5-10,5

Schulen (einschl. Außenstellen)

Anzahl	Klassen	Schüler			
		insgesamt	je Klasse	Mädchen	Auswärtige
0	1	2	3	4	5
14	130	2 779	21,4	48,4 %	2,1 %
7	93	2 294	24,7	47,0 %	8,3 %
5	119	2 796	23,5	51,2 %	4,7 %
3	26	320	12,3	40,9 %	8,1 %
1	10	208	20,8	53,4 %	42,3 %

Kinder- und Jugendeinrichtungen	31	
Senioren- und Pflegeheime/Plätze	14 /	1 157
Hotels, Pensionen/Betten	33 /	815
(Musik-)Theater/Kulturzentren	2 /	5
Museen/Galerien und Ausstellungen	7 /	12
Bibliotheken/Kinos	3 /	-
Kirchen	19	
Hallenbäder/Freibäder	1 /	3
Sportanlagen/Sporthallen	38 /	26
Krankenhäuser/Apotheken	- /	18
Ärzte/je 10 000 Einwohner	140 /	18

Schüler insgesamt je 100 Einwohner



Zugelassene Kraftfahrzeuge

Kraftfahrzeuge	38 158	
Privat-Pkw je 1 000 Haushalte	765	
Anteil Krafträder		6 %

Stand/Quellen

Bevölkerung und Haushalte: 31.12.2013, Melderegister der LH Dresden; Kommunale Statistikstelle

Beschäftigte: 30.06.2013, Bundesagentur für Arbeit

Arbeitslose: 31.12.2013, Bundesagentur für Arbeit

Leistungsempfänger nach SGB II: 31.12.2013, Bundesagentur für Arbeit

Gebäude: 31.12.2013, Kommunale Statistikstelle

Wohnungsleerstand: 31.12.2013, Kommunale Statistikstelle

Kindertagesstätten: Oktober 2012, Eigenbetrieb Kindertagesstätten

Schulen: Schuljahresbeginn 2012, Schulverwaltungsamt

weitere Infrastruktureinrichtungen: 2012, Internet

Bestand an Kraftfahrzeugen: 31.12.2013, Kraftfahrt-Bundesamt

Wahlen: Kommunale Statistikstelle

Landtagswahl 2014

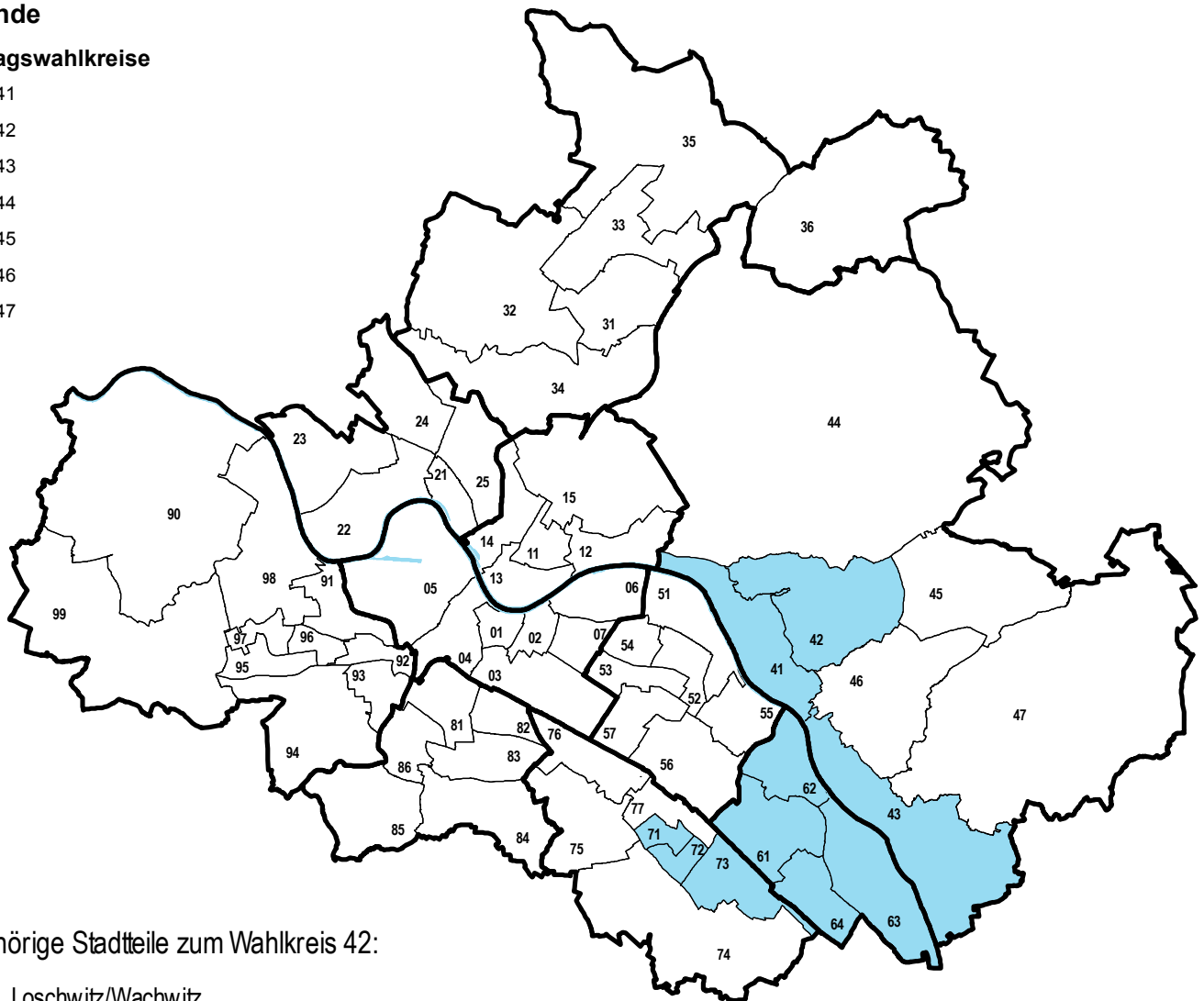
dicke Linien: Grenzen der Ortsamtsbereiche

01 ... 99: Stadtteile

Legende

Landtagswahlkreise

- 41
- 42
- 43
- 44
- 45
- 46
- 47



zugehörige Stadtteile zum Wahlkreis 42:

- 41 Loschwitz/Wachwitz
- 42 Bühlau/Weißer Hirsch
- 43 Hosterwitz/Pillnitz
- 61 Leuben
- 62 Laubegast
- 63 Kleinschachwitz
- 64 Großschachwitz
- 71 Prohlis-Nord
- 72 Prohlis-Süd
- 73 Niedersedlitz