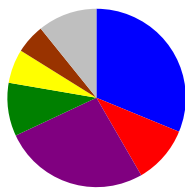


## Strukturdaten 2014 - Kommunalwahlkreis 9

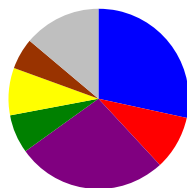
### Wahlergebnisse

Wahl/Jahr	EUW 04	KW 04	LTW 04	BTW 09	EUW 09	KW 09	LTW 09	BTW 13
Wahlbeteiligung in Prozent	41,9	41,8	59,9	62,5	44,2	44,1	51,6	68,2
Stimmenanteile (Zweitstimmen) in Prozent								
CDU	31,2	28,4	40,3	34,8	34,7	32,8	38,8	40,7
SPD	10,5	9,7	7,7	14,5	10,7	11,2	9,8	13,9
Die Linke.	26,4	27,0	25,0	23,5	20,2	18,6	19,4	20,2
GRÜNE	9,7	6,9	7,0	8,1	8,3	9,2	7,8	5,8
FDP	6,2	8,5	6,6	14,0	10,7	13,0	11,0	3,0
Rechtsextreme Parteien	5,3	5,6	8,4	3,8	4,3	5,5	5,9	3,5
Sonstige Parteien	10,8	13,9	5,1	1,4	11,3	9,7	7,2	13,0

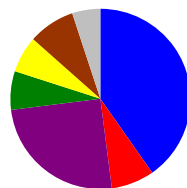
Europawahl 2004 (EUW)



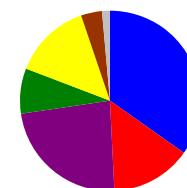
Kommunalwahl 2004 (KW)



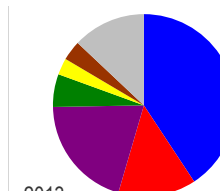
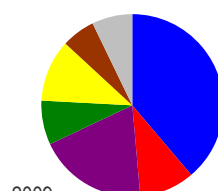
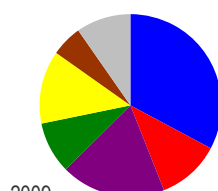
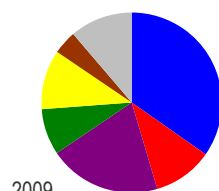
Landtagswahl 2004 (LTW)



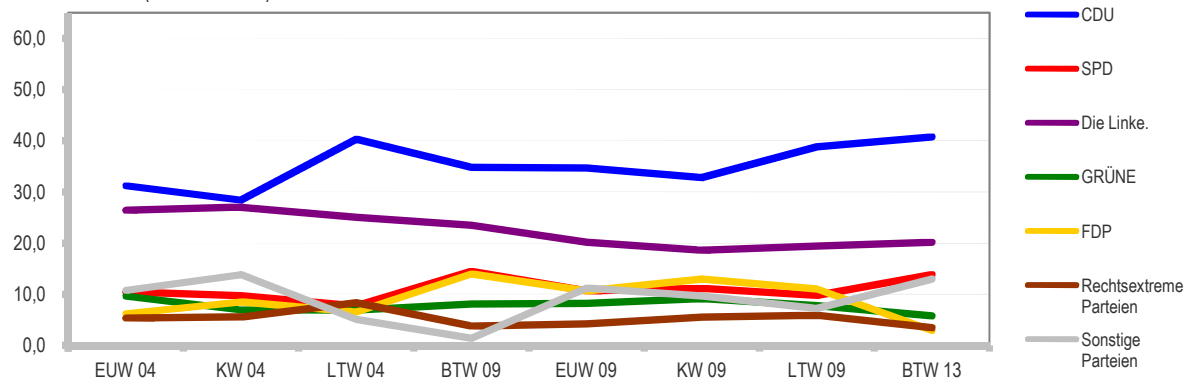
Bundestagswahl 2009 (BTW)



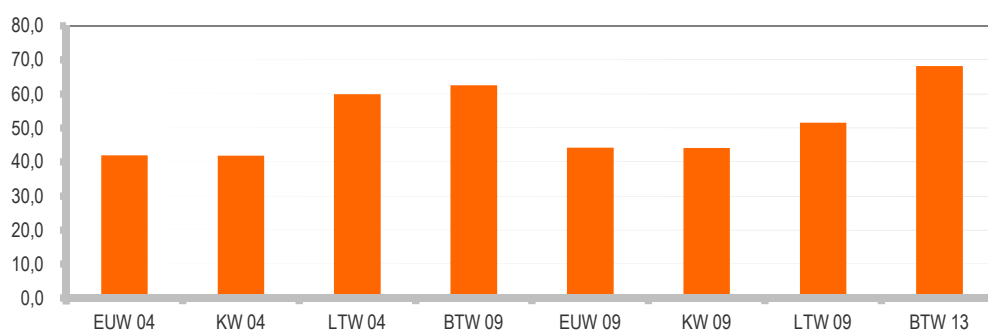
■ CDU ■ SPD ■ Die Linke. ■ GRÜNE ■ FDP ■ Rechtsextreme Parteien ■ Sonstige Parteien



Stimmenanteile (Zweitstimmen) in Prozent



Wahlbeteiligung in Prozent



## Strukturdaten 2014 - Kommunalwahlkreis 9

### Bevölkerungsbestand

Einwohner mit Hauptwohnung	42 537	
Ausländeranteil		3,7 %
Anteil Deutsche mit Migrationshintergrund		4,6 %
Erwachsene	35 979	
ledig		33,8 %
verheiratet		47,2 %
geschieden		11,3 %
verwitwet		7,7 %
Durchschnittsalter	44,5 Jahre	
Einwohner mit Nebenwohnung	321	
Anteil an den Wohnberechtigten		0,7 %

### Bevölkerungsbewegung (vorläufige Daten)

bezogen auf 1 000 Einwohner mit Hauptwohnung zum 31.12.2012

Geburten	10	
allgemeine Fruchtbarkeit		56,2
Sterbefälle	10	
Geburtenüberschuss/-defizit	0	

### Bestandsänderung

zum Vorjahr	365	0,9 %
zum 31.12.1990	-10 663	-20,0 %

### Haushalte und Sozialstruktur

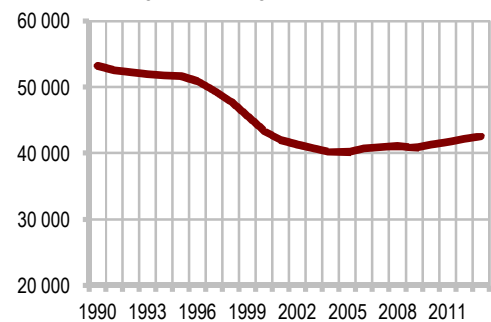
Haushalte (HH)	22 552	
mit Kindern unter 18 Jahren (Anteil an HH)	4 099	( 18,2 %)
Anzahl Kinder	6 557	
Haushalte mit 2 und mehr Kindern	1 893	
alleinerziehende Haushalte (Anteil an HH mit K)	1 106	( 27,0 %)
Anzahl Kinder	1 646	
Haushalte mit 2 und mehr Kindern	4 351	
durchschnittliche Haushaltsgröße	1,85	
Beschäftigte (*15-64 Jahre)	14 763	( 56,0 %)
Frauenanteil (*15-64 Jahre)	49,5 %	( 56,9 %)
Arbeitslose (*15-64 Jahre)	2 683	( 10,2 %)
Frauenanteil (*15-64 Jahre)	41,0 %	( 8,3 %)
Arbeitslose Jugendliche (*15-24 Jahre)	239	( 5,4 %)
Langzeitarbeitslose (Anteil an Arbeitslosen)	1 082	( 40,3 %)
Leistungsempfänger nach SGB II (*0-64 Jahre)	6 346	( 19,4 %)
nicht erwerbsfähige Hilfebedürftige (*0-14 Jahre)	1 676	( 30,9 %)
erwerbsfähige Hilfebedürftige (*15-64 Jahre)	4 670	( 17,1 %)
Frauenanteil (*15-64 Jahre)	47,4 %	( 16,6 %)
Bedarfsgemeinschaften (BG)	3 745	
BG mit Kindern (Anteil an BG insgesamt)	988	( 26,4 %)

\* Anteil an Altersgruppe

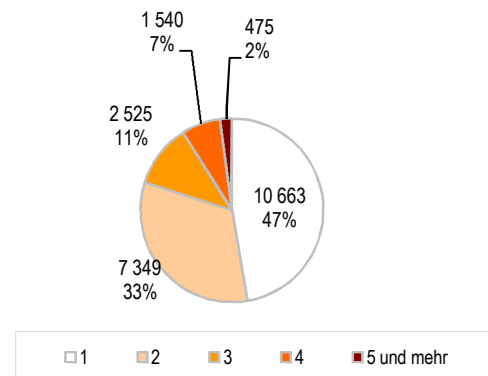
### nach Altersgruppen (AG)

AG	männlich	weiblich	insgesamt
0	1	2	3
0-2	625	588	1 213
3-5	634	631	1 265
6-14	1 653	1 525	3 178
15-17	466	436	902
18-24	1 743	1 597	3 340
25-44	5 919	5 201	11 120
45-59	4 396	4 323	8 719
60-64	1 469	1 736	3 205
65 u. älter	4 124	5 471	9 595

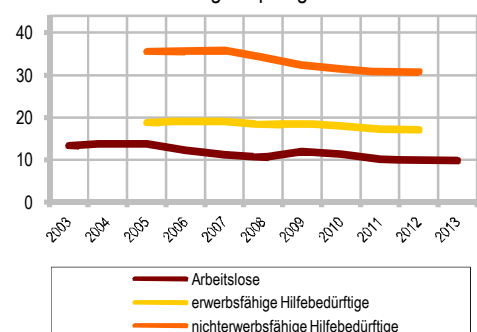
### Bevölkerungsentwicklung



### Haushalte nach der Personenzahl



### Arbeitslose/Leistungsempfänger in Prozent

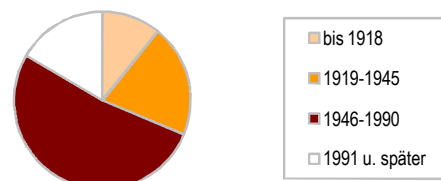


## Strukturdaten 2014 - Kommunalwahlkreis 9

### Gebäude und Wohnungen

Gebäude mit Wohnungen	4 988	
Eigenheime		60,7 %
große Wohngebäude		22,4 %
Wohnungen	23 144	
Leerstand (2012)		7,1 %

Wohnungen nach Baujahr des Gebäudes



### Ausgewählte Infrastruktureinrichtungen

#### Kindertagesstätten/Horte

Anzahl	Plätze	betreute Kinder	Auslastung	Plätze auf 100 Kinder	im Alter von ...
0	1	2	3	4	5
24	1 792	1 667	93,0 %	76	1-6,5
	1 401	1 343	95,9 %	82	6,5-10,5

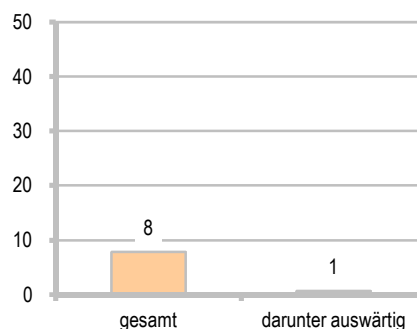
#### Schulen (einschl. Außenstellen)

Grundschulen
Mittelschulen
Gymnasien
Förderschulen
Berufsschulen/Berufsschulzentren

Anzahl	Klassen	Schüler			
		insgesamt	je Klasse	Mädchen	Auswärtige
0	1	2	3	4	5
6	62	1 298	20,9	50,0 %	2,2 %
2	27	563	20,9	45,5 %	3,4 %
1	31	700	22,6	50,3 %	4,4 %
2	26	330	12,7	42,4 %	7,0 %
1	21	443	21,1	67,3 %	41,5 %

Kinder- und Jugendeinrichtungen	16	
Senioren- und Pflegeheime/Plätze	8 /	500
Hotels, Pensionen/Betten	16 /	483
(Musik-)Theater/Kulturzentren	- /	4
Museen/Galerien und Ausstellungen	1 /	1
Bibliotheken/Kinos	2 /	1
Kirchen	10	
Hallenbäder/Freibäder	1 /	1
Sportanlagen/Sporthallen	14 /	15
Krankenhäuser/Apotheken	- /	9
Ärzte/je 10 000 Einwohner	64 /	15

Schüler insgesamt  
je 100 Einwohner



### Zugelassene Kraftfahrzeuge

Kraftfahrzeuge	19 153	
Privat-Pkw je 1 000 Haushalte	692	
Anteil Krafträder		5 %

### Stand/Quellen

Bevölkerung und Haushalte: 31.12.2013, Melderegister der LH Dresden; Kommunale Statistikstelle

Beschäftigte: 30.06.2013, Bundesagentur für Arbeit

Arbeitslose: 31.12.2013, Bundesagentur für Arbeit

Leistungsempfänger nach SGB II: 31.12.2012, Bundesagentur für Arbeit

Gebäude: 31.12.2013, Kommunale Statistikstelle

Wohnungsleerstand: 31.12.2012, Kommunale Statistikstelle

Kindertagesstätten: Oktober 2012, Eigenbetrieb Kindertagesstätten

Schulen: Schuljahresbeginn 2011, Schulverwaltungsamt

weitere Infrastruktureinrichtungen: 2011, Internet

Bestand an Kraftfahrzeugen: 31.12.2012, Kraftfahrt-Bundesamt

Wahlen: Kommunale Statistikstelle