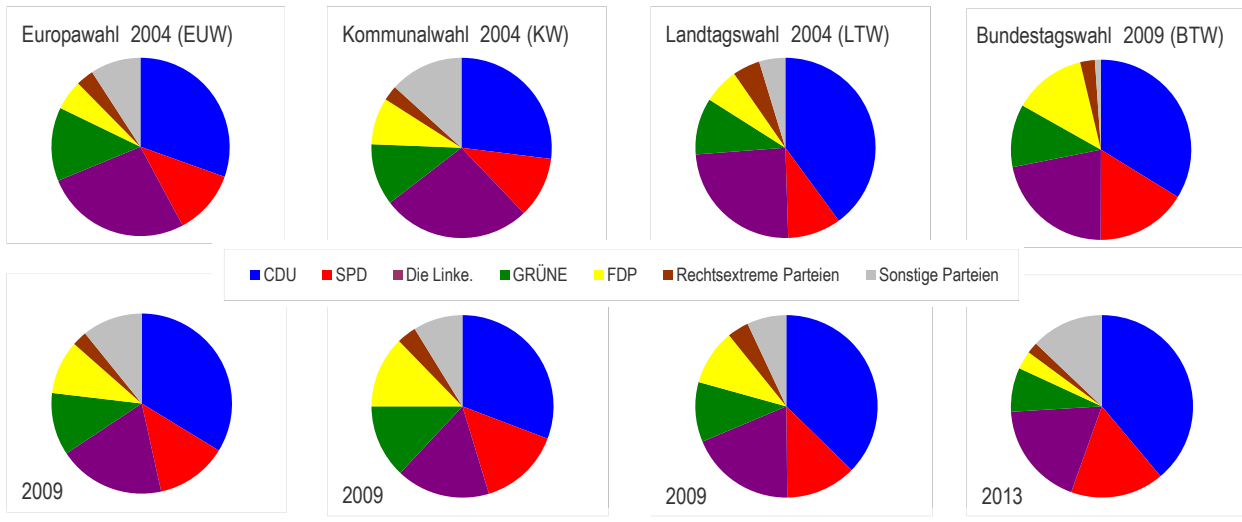


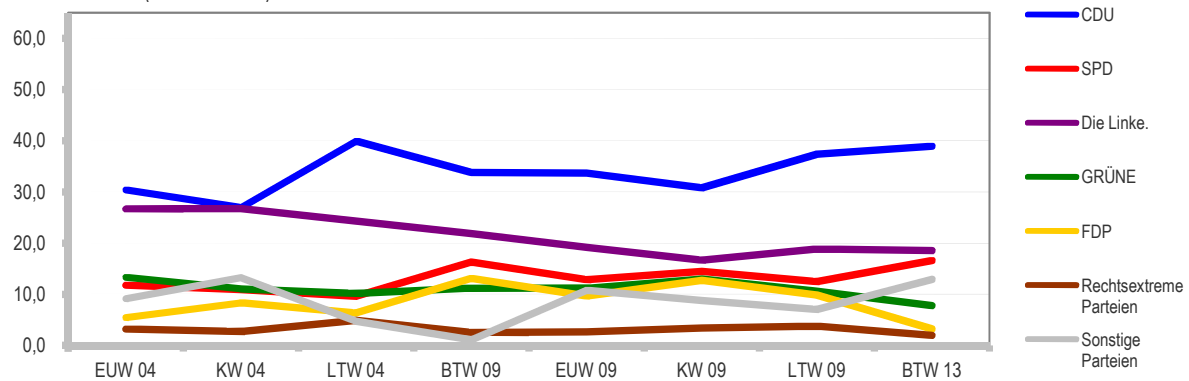
Strukturdaten 2014 - Kommunalwahlkreis 10

Wahlergebnisse

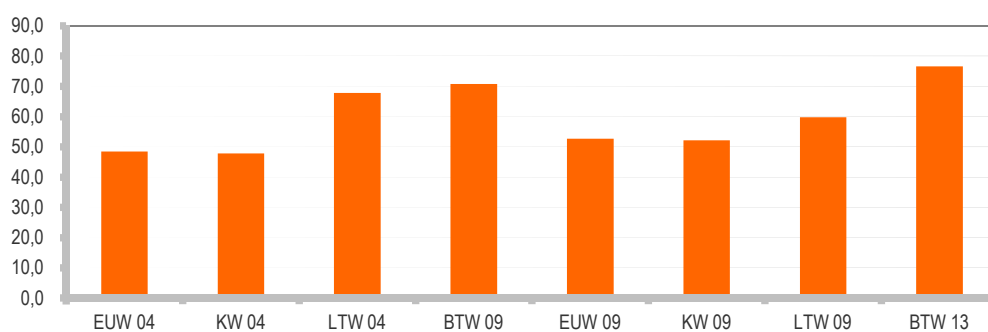
Wahl/Jahr	EUW 04	KW 04	LTW 04	BTW 09	EUW 09	KW 09	LTW 09	BTW 13
Wahlbeteiligung in Prozent	48,5	47,8	67,9	70,8	52,7	52,2	59,8	76,6
Stimmenanteile (Zweitstimmen) in Prozent								
CDU	30,4	26,9	40,0	33,8	33,7	30,8	37,3	38,9
SPD	11,7	10,9	9,6	16,3	12,9	14,5	12,5	16,6
Die Linke.	26,6	26,7	24,3	21,8	19,2	16,7	18,8	18,6
GRÜNE	13,4	11,1	10,2	11,2	11,2	13,0	10,6	7,8
FDP	5,5	8,3	6,3	13,1	9,7	12,7	9,9	3,2
Rechtsextreme Parteien	3,2	2,7	4,9	2,6	2,7	3,5	3,8	2,0
Sonstige Parteien	9,1	13,3	4,8	1,1	10,8	8,8	7,0	12,9



Stimmenanteile (Zweitstimmen) in Prozent



Wahlbeteiligung in Prozent



Strukturdaten 2014 - Kommunalwahlkreis 10

Bevölkerungsbestand

Einwohner mit Hauptwohnung	51 109	
Ausländeranteil		7,8 %
Anteil Deutsche mit Migrationshintergrund		3,7 %
Erwachsene	45 024	
ledig		40,6 %
verheiratet		44,5 %
geschieden		8,1 %
verwitwet		6,8 %
Durchschnittsalter	43,7 Jahre	
Einwohner mit Nebenwohnung	988	
Anteil an den Wohnberechtigten		1,9 %

Bevölkerungsbewegung (vorläufige Daten)

bezogen auf 1 000 Einwohner mit Hauptwohnung zum 31.12.2012

Geburten	9	
allgemeine Fruchtbarkeit		48,9
Sterbefälle	7	
Geburtenüberschuss/-defizit	2	

Bestandsänderung

zum Vorjahr	624	1,2 %
zum 31.12.1990	- 27	-0,1 %

Haushalte und Sozialstruktur

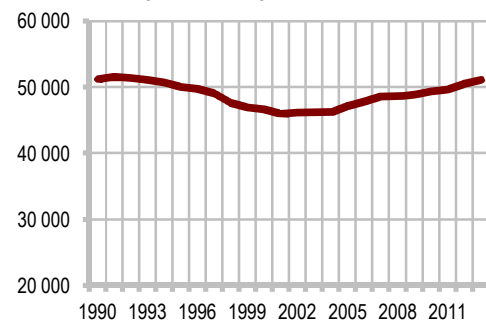
Haushalte (HH)	26 989	
mit Kindern unter 18 Jahren (Anteil an HH)	3 940	(14,6 %)
Anzahl Kinder	6 068	
Haushalte mit 2 und mehr Kindern	1 716	
alleinerziehende Haushalte (Anteil an HH mit K)	863	(21,9 %)
Anzahl Kinder	1 207	
Haushalte mit 2 und mehr Kindern	3 844	
durchschnittliche Haushaltsgröße	1,77	
Beschäftigte (*15-64 Jahre)	16 706	(50,5 %)
Frauenanteil (*15-64 Jahre)	48,4 %	(52,7 %)
Arbeitslose (*15-64 Jahre)	1 784	(5,4 %)
Frauenanteil (*15-64 Jahre)	43,9 %	(5,0 %)
Arbeitslose Jugendliche (*15-24 Jahre)	146	(1,8 %)
Langzeitarbeitslose (Anteil an Arbeitslosen)	683	(38,3 %)
Leistungsempfänger nach SGB II (*0-64 Jahre)	3 896	(10,1 %)
nicht erwerbsfähige Hilfebedürftige (*0-14 Jahre)	961	(18,6 %)
erwerbsfähige Hilfebedürftige (*15-64 Jahre)	2 935	(8,8 %)
Frauenanteil (*15-64 Jahre)	48,8 %	(9,2 %)
Bedarfsgemeinschaften (BG)	2 311	
BG mit Kindern (Anteil an BG insgesamt)	581	(25,1 %)

* Anteil an Altersgruppe

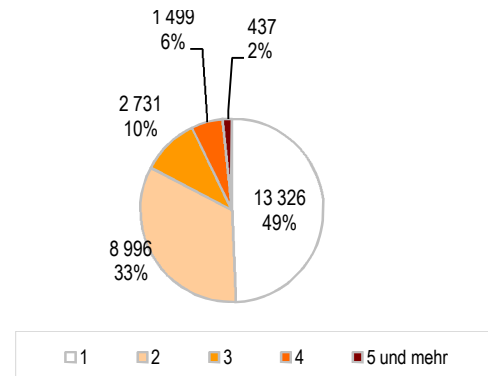
nach Altersgruppen (AG)

AG	männlich	weiblich	insgesamt
0	1	2	3
0-2	673	629	1 302
3-5	615	563	1 178
6-14	1 434	1 372	2 806
15-17	412	387	799
18-24	4 364	3 062	7 426
25-44	7 628	6 025	13 653
45-59	4 277	4 395	8 672
60-64	1 516	1 839	3 355
65 u. älter	5 230	6 688	11 918

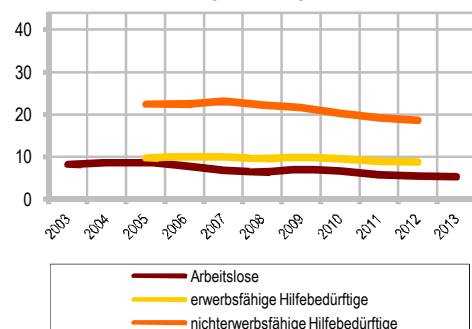
Bevölkerungsentwicklung



Haushalte nach der Personenzahl



Arbeitslose/Leistungsempfänger in Prozent

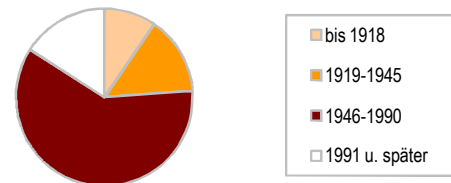


Strukturdaten 2014 - Kommunalwahlkreis 10

Gebäude und Wohnungen

Gebäude mit Wohnungen	4 944	
Eigenheime		53,5 %
große Wohngebäude		29,4 %
Wohnungen	26 615	
Leerstand (2012)		5,4 %

Wohnungen nach Baujahr des Gebäudes



Ausgewählte Infrastruktureinrichtungen

Kindertagesstätten/Horte

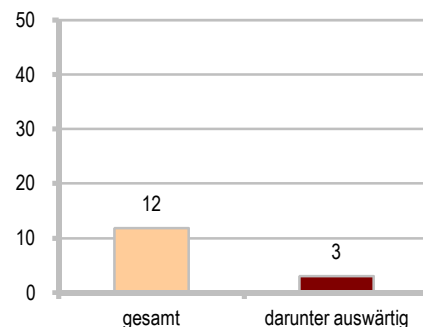
Anzahl	Plätze	betreute Kinder	Auslastung	Plätze auf 100 Kinder	im Alter von ...
0	1	2	3	4	5
21	2 152	1 974	91,7 %	95	1-6,5
	970	851	87,7 %	64	6,5-10,5

Schulen (einschl. Außenstellen)

Anzahl	Klassen	Schüler			
		insgesamt	je Klasse	Mädchen	Auswärtige
0	1	2	3	4	5
5	45	887	19,7	49,4 %	3,4 %
2	27	649	24,0	51,9 %	2,3 %
2	35	853	24,4	54,3 %	10,7 %
3	35	225	6,4	19,6 %	0,0 %
6	199	3 442	17,3	22,0 %	40,7 %

Kinder- und Jugendeinrichtungen	7	
Senioren- und Pflegeheime/Plätze	3 /	200
Hotels, Pensionen/Betten	20 /	1 597
(Musik-)Theater/Kulturzentren	1 /	1
Museen/Galerien und Ausstellungen	4 /	2
Bibliotheken/Kinos	4 /	-
Kirchen	9	
Hallenbäder/Freibäder	- /	1
Sportanlagen/Sporthallen	8 /	17
Krankenhäuser/Apotheken	- /	9
Ärzte/je 10 000 Einwohner	88 /	17

Schüler insgesamt je 100 Einwohner



Zugelassene Kraftfahrzeuge

Kraftfahrzeuge	22 312	
Privat-Pkw je 1 000 Haushalte	665	
Anteil Krafträder		5 %

Stand/Quellen

Bevölkerung und Haushalte: 31.12.2013, Melderegister der LH Dresden; Kommunale Statistikstelle
 Beschäftigte: 30.06.2013, Bundesagentur für Arbeit
 Arbeitslose: 31.12.2013, Bundesagentur für Arbeit
 Leistungsempfänger nach SGB II: 31.12.2012, Bundesagentur für Arbeit
 Gebäude: 31.12.2013, Kommunale Statistikstelle
 Wohnungsleerstand: 31.12.2012, Kommunale Statistikstelle
 Kindertagesstätten: Oktober 2012, Eigenbetrieb Kindertagesstätten
 Schulen: Schuljahresbeginn 2011, Schulverwaltungsamt
 weitere Infrastruktureinrichtungen: 2011, Internet
 Bestand an Kraftfahrzeugen: 31.12.2012, Kraftfahrt-Bundesamt
 Wahlen: Kommunale Statistikstelle