

Legende

- Gewässerstationierung
- Gewässerachse
- Sächsische Landespegel
- Grenze des Untersuchungsabschnittes
- Überschwellungslinie bei HQ₂₀₀
- Gemeindegrenzen
- FFH
- SPA
- Wasserschutzgebiete
- Badegewässer

- Kindertagesstätte
- Schule
- Pflegeeinrichtung
- Wassergewinnungsanlage
- Kläranlage
- größere Umspannanlage

Katastrophenschutz

- Feuerwehr
- Polizei
- größere medizinische Einrichtung
- mögliche Notunterkunft (z.B. Turnhalle)
- IED-Anlagen

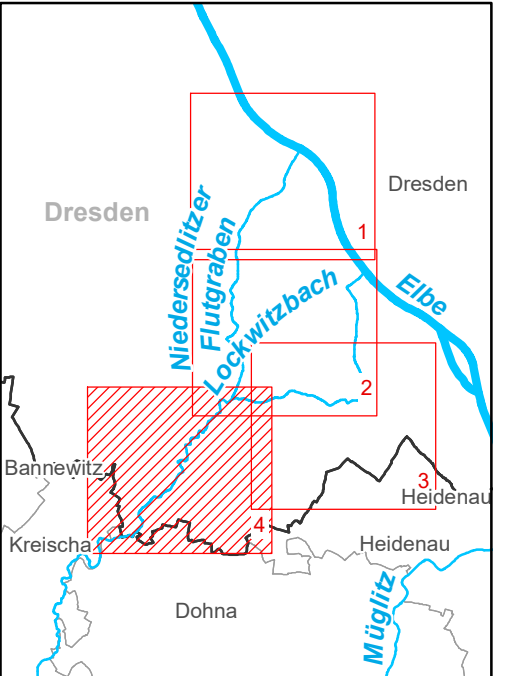
Flächennutzung

- Wohnbaufläche
- Industrie- und Gewerbefläche
- Verkehrsfläche
- Landwirtschaft, Wald
- Sonstiges - hohes Schadenspotential
- Sonstiges - geringes Schadenspotential
- Gewässer

Betroffene Einwohner je Gemeinde

- < 100
- 100 - 1000
- > 1000

Pegel am betrachteten Gewässer	Hochwasser-meldepegel [ja/nein]	Fluss-km	Abfluss bei HQ ₂₀₀ [m³/s]	Wasser-stand [cm]	Alarm-stufe	Richtwasserstand [cm] bei Alarmstufe			
						1	2	3	4
Kreitscha	ja	14+100	39,0	183	1	60	80	120	160



verwendete Datengrundlagen	Stand
Überschwemmte Flächen: Hochwassergefahrenkarte Lockwitzbach	08/2019
Flächennutzung: ALKIS	10/2017
Schutzgebiete: FFH-Gebiete, Grundschutzverordnungen	04/2011
Vogelschutzgebiete	12/2009
Trinkwasser- und Heilquellenschutzgebiete	12/2014
betroffene Bevölkerung: Bevölkerungsstand nach Angaben des Statistischen Landesamtes Sachsen	08/2019
Berechnung nach LAWA-Empfehlung zum Aufstellen von Hochwassergefahren- und -risikokarten	07/2019
IED-Anlagen: Anlagen nach Anhang 1 der Richtlinie 2008/1/EG	08/2019
Erfassung am LULG	08/2019

Auftraggeber LANDESTALSPERREN-VERWALTUNG

Auftragnehmer planungsgesellschaft SCHOLZ + LEWIS mbH

Hochwasserrisikokarte Stadt Dresden, Blatt 04
Dresden
Hochwasserereignis Lockwitzbach HQ₂₀₀

Landkreis: Dresden	Lagebezug: ETRS89_UTM33	Herausgeber: Landesaltersperrenverwaltung des Freistaates Sachsen
Gemeinde: Dresden	Höhenbezug: DHN2016	Geobasisdaten: © 2017 GeoSN
Dateiname: 8_HWRK_HQ200_Dresden_04_Dresden.pdf		Geofachdaten: 2017, LTV, ULLG

Maßstab 1:5000 0 125 250 m **Datum** 20.12.2019 **Anlage** 8