



Dresden.
DIEZQEN

Dresden in Zahlen

IV. Quartal 2015

Inhalt

Großstadtvergleich seit 1990	3
Unternehmensregister	8
Kurznachrichten	16
Quartalszahlen	17

Zeichenerklärung

- Nichts vorhanden (genau Null)
- 0 Weniger als die Hälfte von 1 in der letzten besetzten Stelle
- . Zahlenwert unbekannt oder geheim zu halten
- x Tabellenfeld gesperrt, da Aussage nicht sinnvoll
- davon Aufgliederung einer Gesamtmenge in alle Teilmengen
- darunter nur einzelne Teilmengen werden aufgeführt
- * Zuordnung aus datenschutzrechtlichen Gründen Stadtteile 33 und 34 zu 31 und Stadtteil 44 zu 42

Großstädtevergleich seit 1990

Autor: Hartmut Mogwitz, Bürgeramt, Kommunale Statistikstelle

In Tabelle 1 sind die Lebendgeborenenanzahlen der 15 deutschen Großstädte mit mehr als 400 000 Einwohnern („Große Großstädte“, Zuordnung und Gebietsstand von Ende 2014) zusammengestellt.

Tab. 1: Lebendgeborene der 15 größten deutschen Städte 1990 bis 2014

Jahr	Berlin	Ham-burg	Mün-chen	Köln	Frankfurt a. M.	Stutt-gart	Düssel-dorf	Dort-mund	Essen	Bre-men	Leip-zig	Dres-den	Hanno-ver	Nürn-berg	Duis-burg
1990	37 596	16 693	12 634	10 866	6 161	6 083	5 799	6 286	6 481	5 442	5 613	5 386	5 083	5 040	6 063
1991	30 562	16 503	12 323	10 837	6 069	6 031	5 776	6 205	6 404	5 418	3 629	3 341	5 188	4 925	6 089
1992	29 667	16 497	12 389	10 633	6 142	6 024	5 864	6 096	6 361	5 415	3 061	2 669	5 153	4 918	6 079
1993	28 724	16 257	12 163	10 231	5 979	5 915	5 542	6 175	6 093	5 280	2 738	2 630	5 356	4 833	5 799
1994	28 503	16 201	12 099	10 005	6 059	5 782	5 385	5 813	5 835	5 037	2 748	2 504	5 277	4 613	5 504
1995	28 648	15 872	11 877	9 789	5 896	5 697	5 239	5 759	5 685	5 086	2 611	2 786	4 998	4 391	5 309
1996	29 905	16 594	12 523	10 372	6 114	5 740	5 517	6 039	5 649	5 296	2 955	3 136	5 075	4 652	5 540
1997	30 369	16 970	12 798	10 442	6 214	5 944	5 578	5 970	5 598	5 377	3 146	3 451	5 158	4 708	5 449
1998	29 612	16 235	12 361	10 043	6 330	5 597	5 306	5 660	5 311	5 156	3 389	3 630	5 159	4 522	5 220
1999	29 856	16 034	12 404	9 926	6 161	5 508	5 201	5 425	5 195	4 908	3 613	3 837	4 900	4 420	4 944
2000	29 695	16 159	12 376	10 031	6 197	5 563	5 252	5 313	5 146	4 920	3 802	4 250	4 922	4 462	4 763
2001	28 624	15 786	12 208	9 696	6 236	5 436	5 134	5 275	4 804	4 750	3 773	4 129	4 839	4 364	4 518
2002	28 801	15 707	12 687	9 584	6 328	5 320	5 297	5 198	4 730	4 481	3 844	4 113	4 778	4 416	4 574
2003	28 723	15 916	12 671	9 450	6 445	5 275	5 213	5 039	4 753	4 554	3 951	4 489	4 736	4 287	4 368
2004	29 446	16 103	12 927	9 337	6 774	5 435	5 419	5 006	4 880	4 460	4 274	4 617	4 775	4 353	4 371
2005	28 976	16 179	13 167	9 411	6 805	5 502	5 284	4 879	4 744	4 487	4 312	4 726	4 786	4 177	4 143
2006	29 625	16 089	13 202	9 534	6 773	5 495	5 332	4 685	4 740	4 451	4 410	4 862	4 830	4 267	4 151
2007	31 174	16 727	13 880	9 860	7 144	5 521	5 585	4 857	4 828	4 623	4 736	5 307	5 017	4 498	4 282
2008	31 936	16 751	14 158	9 985	7 253	5 523	5 802	4 993	4 751	4 601	5 096	5 507	4 969	4 347	4 076
2009	32 104	16 779	14 305	9 855	7 164	5 555	5 655	4 781	4 619	4 508	5 018	5 609	4 928	4 461	4 098
2010	33 393	17 377	14 565	10 361	7 405	5 852	5 933	4 906	4 632	4 664	5 414	5 819	5 107	4 503	4 185
2011	33 075	17 125	14 855	10 193	7 574	5 666	5 736	4 670	4 603	4 450	5 490	5 907	5 077	4 579	4 103
2012	34 678	17 706	15 577	10 372	7 693	5 643	5 922	4 896	4 809	4 671	5 629	6 007	4 944	4 735	4 083
2013	35 038	18 138	16 124	10 423	7 892	5 911	6 108	4 954	4 852	4 817	5 894	6 072	5 206	4 786	4 173
2014	37 638	19 039	16 694	11 229	8 177	6 174	6 433	5 403	5 171	5 204	6 253	6 300	5 635	5 115	4 394

Quelle (für alle Einwohner- und Geborenenzahlen sowie Fertilitäten): jeweilige Statistische Landesämter

Während Dresden 2014 bezüglich der Einwohnerzahl die Position zwölf einnahm, hatte es bei den Absolutzahlen der Lebendgeborenen den 7. Rang inne, also noch vor den deutlich größeren Städten Stuttgart, Dortmund und Essen. In den Jahren 2009, 2011 und 2012 fiel die Lebendgeborenenzahl in Dresden sogar noch höher aus als in Düsseldorf.

Für einen Vergleich bietet sich auch die sogenannte Geburtenziffer (GZ) an. Tabelle 2 zeigt die Geborenenzahlen auf 1 000 Einwohner, gemittelt aus den Werten von Jahresanfang und Jahresende. Die eingerahmten Werte sind jeweils das Maximum des betreffenden Jahres.

Von 1990 bis 1993 stand dabei Duisburg an der Spitze, 1994 wurde es von Köln abgelöst, ab 2004 dann von München und Frankfurt am Main. Seit dem Jahr 2009 steht Dresden an führender Position.

1990 stand Dresden noch auf Rang sechs, um in den Jahren 1991 bis 1999 abwechselnd mit Leipzig die beiden letzten Plätze einzunehmen. Von dem Jahr 2000 an kletterte die sächsische Landeshauptstadt kontinuierlich nach oben: 2003 war bereits Rang vier erreicht und 2008 hinter Frankfurt Rang zwei. In den Jahren 2009 bis 2011 war Dresden alleiniger Spitzenreiter. Die drei folgenden Jahre teilte es sich diesen Platz mit der bayrischen Landeshauptstadt.

Ein ähnlicher Aufstieg in den letzten Jahren ist für Leipzig zu vermerken: 2004 noch an 13. Stelle belegte es 2010 schon den vierten Platz und 2014 den dritten Platz.

Tab. 2: Lebendgeborene der 15 größten deutschen Städte 1990 bis 2014, bezogen auf 1000 Einwohner

Jahr	Berlin	Hamburg	München	Köln	Frankfurt a. M.	Stuttgart	Düsseldorf	Dortmund	Essen	Bremen	Leipzig	Dresden	Hannover	Nürnberg	Duisburg
1990	11,0	10,2	10,4	11,4	9,6	10,6	10,1	10,5	10,4	9,9	9,9	10,4	10,0	10,3	11,4
1991	8,9	9,9	10,0	11,3	9,3	10,3	10,0	10,3	10,2	9,8	6,6	6,6	10,1	9,9	11,4
1992	8,6	9,8	10,0	11,1	9,3	10,1	10,1	10,1	10,1	9,8	5,6	5,3	9,9	9,9	11,3
1993	8,3	9,6	9,7	10,6	9,0	9,9	9,6	10,3	9,8	9,5	5,1	5,2	10,2	9,7	10,8
1994	8,2	9,5	9,7	10,4	9,2	9,8	9,4	9,7	9,4	9,2	5,2	5,0	10,0	9,3	10,3
1995	8,3	9,3	9,6	10,1	9,1	9,7	9,2	9,6	9,2	9,3	5,0	5,6	9,5	8,9	9,9
1996	8,6	9,7	10,2	10,7	9,4	9,8	9,7	10,1	9,2	9,6	5,7	6,4	9,7	9,4	10,4
1997	8,8	9,9	10,5	10,8	9,6	10,2	9,8	10,0	9,2	9,8	6,2	7,1	9,9	9,6	10,3
1998	8,7	9,5	10,3	10,5	9,8	9,6	9,3	9,5	8,8	9,5	6,8	7,5	10,0	9,3	9,9
1999	8,8	9,4	10,4	10,4	9,6	9,5	9,1	9,2	8,6	9,1	7,3	8,0	9,5	9,1	9,5
2000	8,8	9,4	10,3	10,4	9,6	9,5	9,2	9,0	8,6	9,1	7,7	8,9	9,6	9,2	9,2
2001	8,5	9,2	10,0	10,0	9,7	9,3	9,0	9,0	8,1	8,8	7,7	8,6	9,4	8,9	8,8
2002	8,5	9,1	10,3	9,9	9,9	9,1	9,3	8,8	8,0	8,3	7,8	8,6	9,2	9,0	9,0
2003	8,5	9,2	10,2	9,8	10,0	9,0	9,1	8,5	8,1	8,4	8,0	9,3	9,2	8,7	8,6
2004	8,7	9,3	10,4	9,6	10,5	9,2	9,5	8,5	8,3	8,2	8,6	9,5	9,3	8,8	8,6
2005	8,5	9,3	10,5	9,6	10,5	9,3	9,2	8,3	8,1	8,2	8,6	9,6	9,3	8,4	8,2
2006	8,7	9,2	10,3	9,7	10,4	9,3	9,3	8,0	8,1	8,1	8,7	9,7	9,4	8,5	8,3
2007	9,1	9,5	10,7	9,9	10,9	9,3	9,6	8,3	8,3	8,4	9,3	10,5	9,7	9,0	8,6
2008	9,3	9,5	10,7	10,0	11,0	9,2	10,0	8,5	8,2	8,4	9,9	10,8	9,6	8,6	8,2
2009	9,3	9,5	10,8	9,9	10,7	9,2	9,7	8,2	8,0	8,2	9,7	10,9	9,5	8,9	8,3
2010	9,7	9,8	10,9	10,3	11,0	9,7	10,1	8,4	8,0	8,5	10,4	11,2	9,8	8,9	8,5
2011	9,5	9,6	10,9	10,1	11,1	9,3	9,7	8,0	8,0	8,1	10,4	11,2	9,7	9,0	8,4
2012	9,9	10,0	11,3	10,2	11,2	9,6	10,3	8,5	8,5	8,8	10,5	11,3	9,9	9,3	8,6
2013	10,3	10,4	11,5	10,1	11,4	9,8	10,2	8,6	8,5	8,8	11,2	11,5	10,1	9,6	8,6
2014	10,9	10,9	11,8	10,8	11,5	10,1	10,7	9,3	9,0	9,5	11,6	11,8	10,8	10,2	9,0

2014 ist auch das Jahr, in dem erstmals wieder der Durchschnittswert aller 15 Städte den Wert von 1990 übertraf. 1990 betrug dieser 9,3 Lebendgeborene auf 1 000 Einwohner, 2014 nun 9,6. Auch das Städtemaximum erreichte 2014 seinen Höchstwert: 1990 lag er bei 11,44 (Köln), 24 Jahre später bei 11,81 (Dresden). Die letzten Plätze belegten schon seit 2005 die Ruhrgebietsstädte Dortmund, Essen und Duisburg sowie die Hansestadt Bremen.

Fasst man die Städte in vier Gruppen zusammen:

Nord - Hamburg, Bremen, Hannover und bis zum Jahr 2000 aus historischen Gründen noch Westberlin

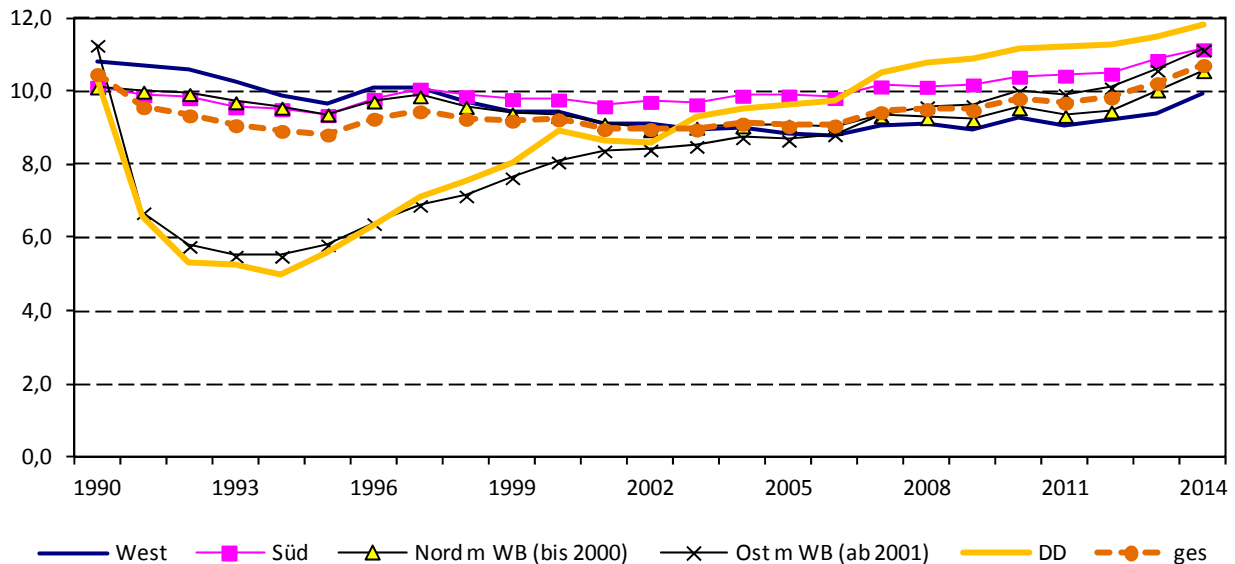
Ost - Dresden, Leipzig, Berlin (ab 2001 einschließlich Westberlin)

West - Köln, Düsseldorf, Essen, Dortmund und Duisburg

Süd - München, Frankfurt am Main, Stuttgart und Nürnberg,

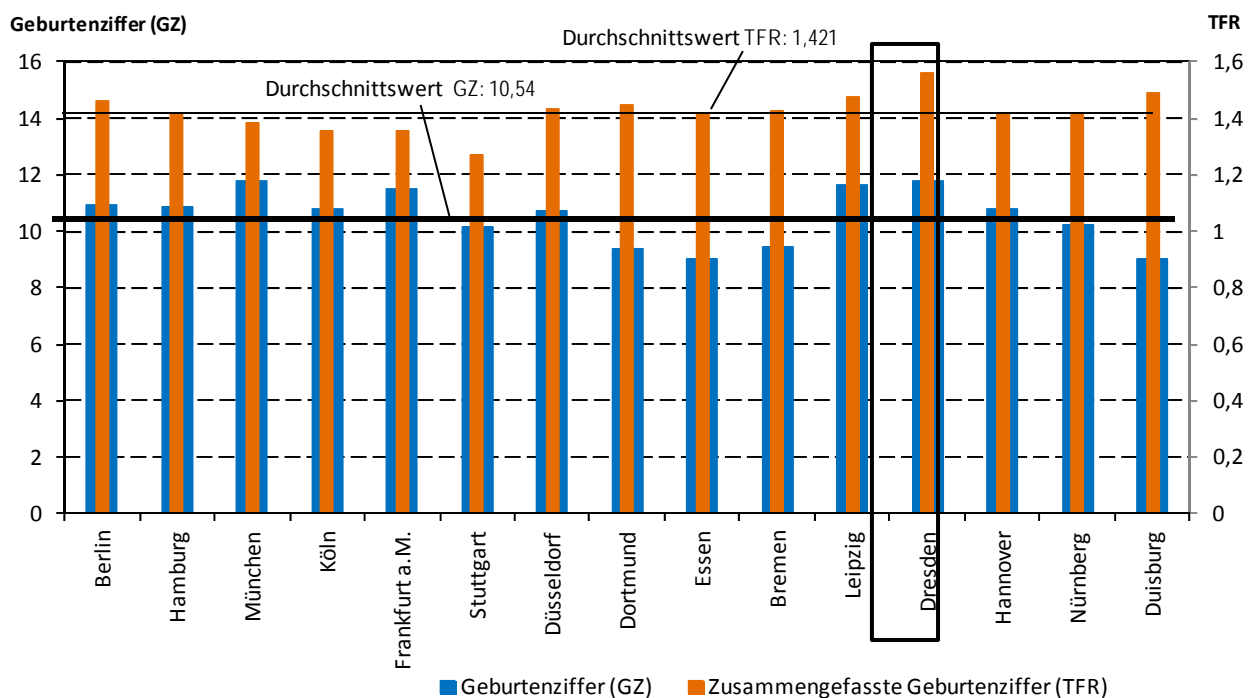
so ergibt sich die Entwicklung wie in Abbildung 1 dargestellt. Der Osten hatte seinen Tiefpunkt 1993/94 mit 5,51 bei einem Wert von 9,75 der übrigen großen Großstädte. 2006 wurde mit 8,83 zu 9,21 „Rest-Deutschland“ fast eingeholt und seit 2008 liegen die drei ostdeutschen Großstädte über dem Durchschnittswert der anderen zwölf (2014: 11,15 zu 10,54). Die fünf westdeutschen Großstädte lagen 2014 bei 9,95.

Abb. 1: Entwicklung der Geburtenziffer 1990 bis 2014 der deutschen Großstädte in Gruppen



Für die „Geburtenfreundlichkeit“ aussagekräftiger ist jedoch die zusammengefasste Geburtenziffer TFR (Kinder pro Frau - total fertility rate), da sie Zahl und Altersstruktur der Frauen im gebärfähigen Alter berücksichtigt (siehe auch Abb. 2 bzw. Tab. 3). Die Rangliste ist hier eine zum Teil völlig andere.

**Abb. 2: Lebendgeborene und TFR im Jahr 2014 - Großstadtvergleich
(bezogen auf 1 000 Einwohner im Jahresdurchschnitt 2014 bzw. pro Frau im Alter von 15 bis 44 Jahren)**



So liegt Dresden mit 1,56 Kindern pro Frau deutlicher an der Spitze. Auch Leipzig und Nürnberg (Platz drei bzw. zehn) ändern ihren Rang nicht. Dagegen fallen Städte mit überdurchschnittlich vielen jungen Frauen zurück. München liegt mit 1,37 nur noch auf Platz zwölf, Frankfurt am Main mit 1,35 auf Rang 13. Dahinter liegen noch Köln und als Schlusslicht Stuttgart, dessen TFR von 1,27 der von Dresden in den Jahren 2000 bis 2002 entspricht. Zweiter in der TFR-Rangliste ist Duisburg (1,49, Sprung um zwölf Plätze) vor Leipzig und Berlin (1,47 und 1,46). Nach vorn schoben sich auch Dortmund (um acht Plätze) sowie Essen (um sieben Plätze).

Tab. 3: Differenz in den Ranglisten der 15 großen Großstädte für Geburtenziffer (GZ) und TFR 2014

Jahr	Berlin	Ham-burg	Mün-chen	Köln	Frankfurt a. M.	Stutt-gart	Düssel-dorf	Dort-mund	Essen	Bre-men	Leip-zig	Dres-den	Hanno-ver	Nürn-berg	Duis-burg
GZ	10,92	10,85	11,77	10,79	11,53	10,15	10,69	9,34	9,02	9,46	11,62	11,81	10,82	10,23	9,04
TFR	1,459	1,412	1,381	1,352	1,357	1,271	1,430	1,447	1,418	1,427	1,477	1,559	1,421	1,416	1,491
Rang GZ	5	6	2	8	4	11	9	13	15	12	3	1	7	10	14
Rang TFR	4	11	12	14	13	15	6	5	9	7	3	1	8	10	2
Differenz	1	-5	-10	-6	-9	-4	3	8	6	5	0	0	-1	0	12

Die TFR-Rangliste hatte sich in den letzten Jahren nur wenig geändert (siehe auch Tab. 4). Auch 2013 lagen Stuttgart und Köln hinten, Dresden, Leipzig, Berlin und Duisburg vorn. Und auch 2010 und 2008 war Stuttgart an letzter Stelle, damals aber hinter Nürnberg, Hamburg und Bremen. Die ersten Positionen besetzten nach Dresden schon damals Duisburg und Leipzig bzw. Duisburg und Frankfurt am Main. Bemerkenswert ist, dass einzig Frankfurt am Main 2014 eine niedrigere TFR hatte als 2008, für alle anderen Städte gab es in diesen fünf Jahren einen Zuwachs. Die hessische Großstadt rutschte deshalb vom dritten auf den drittletzten Rang. Auch das in der GZ-Rangliste immer weit vorn liegende München (in den 15 Jahren von 1999 bis 2014 immer unter den ersten drei) belegte bei der Fertilität 2014 nur Platz zwölf und kam in den Jahren seit 2008 nie über einen sechsten Platz hinaus.

Tab. 4: Entwicklung und Rangliste der 15 großen Großstädte für die TFR 2008 bis 2014

Jahr	Berlin	Ham-burg	Mün-chen	Köln	Frankfurt a. M.	Stutt-gart	Düssel-dorf	Dort-mund	Essen	Bre-men	Leip-zig	Dres-den	Hanno-ver	Nürn-berg	Duis-burg
2008	1,296	1,246	1,299	1,280	1,387	1,204	1,327	1,373	1,334	1,261	1,376	1,480	1,270	1,225	1,397
2009	1,302	1,245	1,306	1,276	1,363	1,266	1,282	1,324	1,303	1,245	1,328	1,478	1,265	1,256	1,413
2010	1,347	1,290	1,311	1,333	1,387	1,208	1,337	1,359	1,310	1,288	1,414	1,542	1,314	1,268	1,448
2011	1,397	1,319	1,312	1,281	1,393	1,263	1,331	1,281	1,309	1,243	1,449	1,517	1,280	1,315	1,399
2012	1,421	1,342	1,346	1,283	1,345	1,236	1,364	1,340	1,360	1,296	1,428	1,541	1,268	1,339	1,390
2013	1,403	1,360	1,369	1,273	1,334	1,236	1,380	1,342	1,353	1,337	1,440	1,522	1,326	1,313	1,420
2014	1,459	1,412	1,381	1,352	1,357	1,271	1,430	1,447	1,418	1,427	1,477	1,559	1,421	1,416	1,491
Rang															
2008	9	13	8	10	3	15	7	5	6	12	4	1	11	14	2
2009	8	15	6	10	3	11	9	5	7	14	4	1	12	13	2
2010	6	12	10	8	4	15	7	5	11	13	3	1	9	14	2
2011	4	7	9	13	5	14	6	11	10	15	2	1	12	8	3
2012	3	9	7	13	8	15	5	10	6	12	2	1	14	11	4
2013	4	7	6	14	11	15	5	9	8	10	2	1	12	13	3
2014	4	11	12	14	13	15	6	5	9	7	3	1	8	10	2

Anmerkung: Wert für Hannover von 2011 - Schätzung aus TFR/GZ

Vergleich mit den 15 mittleren Großstädten

Die nach Duisburg nächst größeren 15 deutschen Städte sind Städte, die zum Jahresende 2014 zwischen 400 000 und 240 000 Einwohner hatten. Dies sind die sogenannten mittleren Großstädte. Die meisten Einwohner hiervon hatte Bochum (361 876), die wenigsten Kiel (243 148).

Tab. 5: Differenz in den Ranglisten der 15 mittleren Großstädte für Geburtenziffer (GZ) und TFR 2014

Jahr	Bo- chum	Wupper- tal	Biele- feld	Bonn	Mün- ster	Karls- ruhe	Mann- heim	Augs- burg	Wies- baden	Gelsen- kir- chen	Mön- chen- gladb.	Braun- schweig	Chem- nitz	Aachen	Kiel	Dres- den z. Vgl.
GZ	8,25	8,93	9,64	10,67	9,68	9,45	10,20	9,84	11,58	8,87	8,81	9,27	8,61	9,35	9,76	11,81
TFR	1,288	1,486	1,409	1,419	1,270	1,322	1,410	1,350	1,637	1,519	1,471	1,332	1,488	1,413	1,254	1,556
Rang GZ	15	11	7	2	6	8	3	4	1	12	13	10	14	9	5	
Rang TFR	13	4	9	6	14	12	8	10	1	2	5	11	3	7	15	
Differenz	2	7	-2	-4	-8	-4	-5	-6	0	10	8	-1	11	2	-10	
Rangzahlen unter den 30 großen und mittleren Großstädten																
Rang GZ	30	26	18	11	17	21	13	15	4	27	28	23	29	20	16	1
Rang TFR	27	6	20	15	29	26	19	23	1	3	8	25	5	17	30	2
Differenz	3	20	-2	-4	-12	-5	-6	-8	3	24	20	-2	24	3	-14	-1

In dieser Städtegruppe lag 2014 sowohl bei der Geburtenziffer als auch bei der TFR Wiesbaden vorn (vgl. Tab. 5). Im Vergleich zu Dresden fällt die Geburtenziffer geringer, die TFR aber etwas höher aus. An zweiter Stelle lagen bei der GZ Bonn und bei der TFR Gelsenkirchen (niedriger als die von Dresden), an letzter Bochum (GZ) und Kiel (TFR). Auch hier fällt auf, dass die Ruhrgebietsstädte (Gelsenkirchen, Mönchengladbach, Wuppertal, nicht aber die Universitätsstadt Bochum) in der TFR-Rangliste deutlich nach oben rutschen. Bemerkenswert ist auch der dritte Platz (unter allen 30 Städten der fünfte Platz) von Chemnitz, das ebenfalls einen deutlich besseren TFR-Rang erreichte als den bei der Geburtenziffer. Chemnitz lag in den letzten Jahren (betrachtet wird die Zeitreihe von 2008 bis 2014) überhaupt in der TRF-Rangliste recht weit vorn - unter den 30 größten deutschen Städten mindestens auf dem fünften Platz, von 2010 bis 2013 hinter Dresden sogar auf dem zweiten. Bochum ist in allen sieben Jahren von 2008 bis 2014, Kiel, Münster und Stuttgart sind fünfmal auf den vier letzten Plätzen zu finden, Dresden und Wiesbaden immer auf den vier vorderen Rängen - Chemnitz fünfmal. Dresden lag bis auf 2014 immer an der Spitze.

Ausblick auf das Jahr 2015

Für 2015 ergibt sich möglicherweise eine neue Konstellation - insbesondere was die Stellung Dresdens angeht. So wird Dresden in der Rangliste bei der Geburtenziffer von Leipzig überholt werden. Während die GZ für Dresden auf 11,5 zurückgehen könnte, wird sie für Leipzig möglicherweise auf 12,0 ansteigen. Die vorläufigen Geborenanzahlen betragen 6 199 (Dresden) und 6 622 (Leipzig). Die endgültigen Zahlen sind im Frühherbst 2016 zu erwarten. Der für den Titel „Geburtenhauptstadt“ maßgebliche Wert der zusammengefassten Geburtenziffer ist schwieriger abzuschätzen. Er könnte für beide Städte 1,51 betragen. In Frage für den „Titel“ kämen aber noch Duisburg und (bei den Top-30) Wiesbaden, Chemnitz oder Gelsenkirchen.

Unternehmensregister

Autor: Matthias Leuschel, Bürgeramt, Kommunale Statistikstelle

Die wirtschaftlich positive Situation Dresdens spiegelte sich in den vergangenen Jahren nicht nur in sinkender Arbeitslosigkeit, sondern auch in steigenden Zahlen an sozialversicherungspflichtig Beschäftigten (SvB) und Betrieben wider. Allerdings profitierte nicht jeder Wirtschaftsabschnitt in gleichem Maße, wie nachfolgender Bericht verdeutlicht. Für die Analyse werden hierbei Daten aus dem Unternehmensregister analysiert. Im Methodischen Kasten sind hierzu Hintergrundinformationen vorzufinden.

Methodischer Kasten: Unternehmensregisterstatistik

Der Auszug aus dem Unternehmensregister ermöglicht statistische Betrachtungen zu Betrieben und SvB. In die Betriebsstatistik gehen alle in Dresden ansässigen Betriebe ein, die im Berichtsjahr mindestens einen SvB und/oder steuerbaren Umsatz von mindestens 17 500 Euro aufzuweisen hatten. Als Datenabzug wird stets der 31.05. eines Jahres genutzt. Dabei ist zu berücksichtigen, dass die Daten aufgrund der methodisch komplexen Aufbereitung mit einem zweijährigen Verzug vom Statistischen Landesamt Sachsen an die Kommunale Statistikstelle übergeben werden. Das heißt folgerichtig, dass das Berichtsjahr nicht der Zeitpunkt des Registerabzugs, sondern das Bezugsjahr für den Eintrag der SvB und/oder des steuerbaren Umsatzes ist. Die Daten liegen dementsprechend aktuell bis zum Jahr 2013 vor.

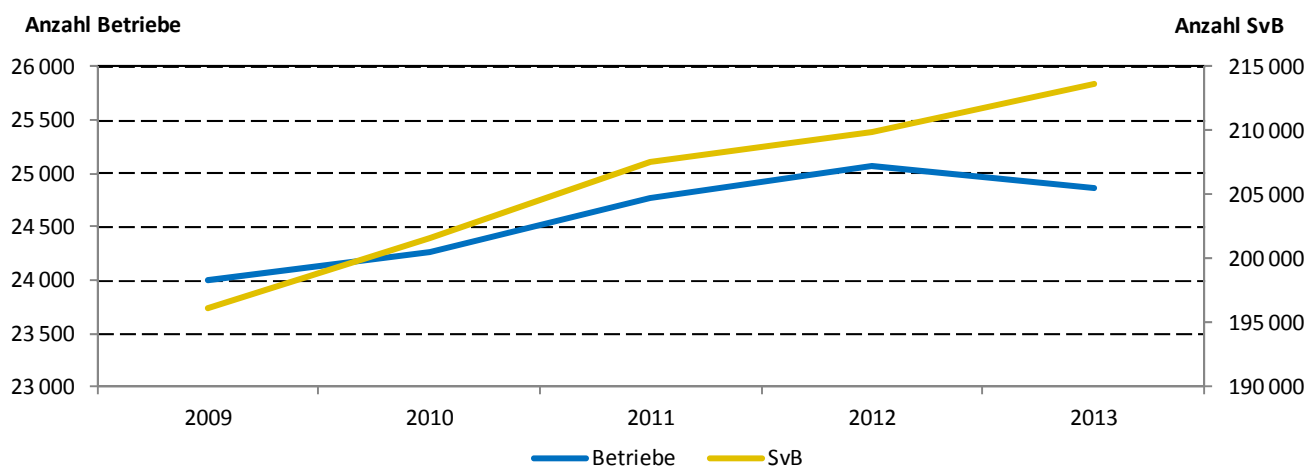
Den Betrieben werden Tätigkeitsschwerpunkte zugeordnet, welche wiederum hierarchisch aufgebaut sind. Der Wirtschaftsabschnitt bildet dabei die obere Gliederungsebene des Arbeitsschwerpunktes und wird über die Abteilung, die Gruppe und die Klasse bis zur Unterklasse detailliert dargestellt.

In der Datenlieferung des Unternehmensregisters sind die Wirtschaftsabschnitte A („Land- und Forstwirtschaft, Fischerei“), O („Öffentliche Verwaltung, Verteidigung, Sozialversicherung“), T („Private Haushalte mit Hauspersonal, Herstellung von Waren und Erbringung von Dienstleistungen durch private Haushalte für den Eigenbedarf ohne ausgeprägten Schwerpunkt“) und U („Exterritoriale Organisationen und Körperschaften“) nicht enthalten. Ausführlichere Informationen zu den einzelnen Wirtschaftsabschnitten sowie den untergeordneten Gliederungsebenen sind unter folgendem Link erhältlich:

<https://statistik.arbeitsagentur.de/Statistischer-Inhalt/Grundlagen/Klassifikation-der-Wirtschaftsabschnitte/Klassifikation-der-Wirtschaftsabschnitte-2008/Generische-Publikationen/Erlaeuterungen-WZ-2008.pdf>

Wie in Abbildung 1 ersichtlich wird, stieg die Gesamtanzahl der Dresdner Betriebe von 2009 zu 2013 von 23 995 auf 24 861 (3,6 Prozent), wobei sie von 2012 zu 2013 um 209 Betriebe zurückging. Die Anzahl der SvB stieg kontinuierlich von 196 095 auf 213 594 Personen (8,9 Prozent) an. Die durchschnittliche Beschäftigtenanzahl erhöhte sich im Zeitraum von 8,2 auf 8,6 Personen je Betrieb.

Abb. 1: Anzahl der Betriebe und sozialversicherungspflichtig Beschäftigten 2009 bis 2013



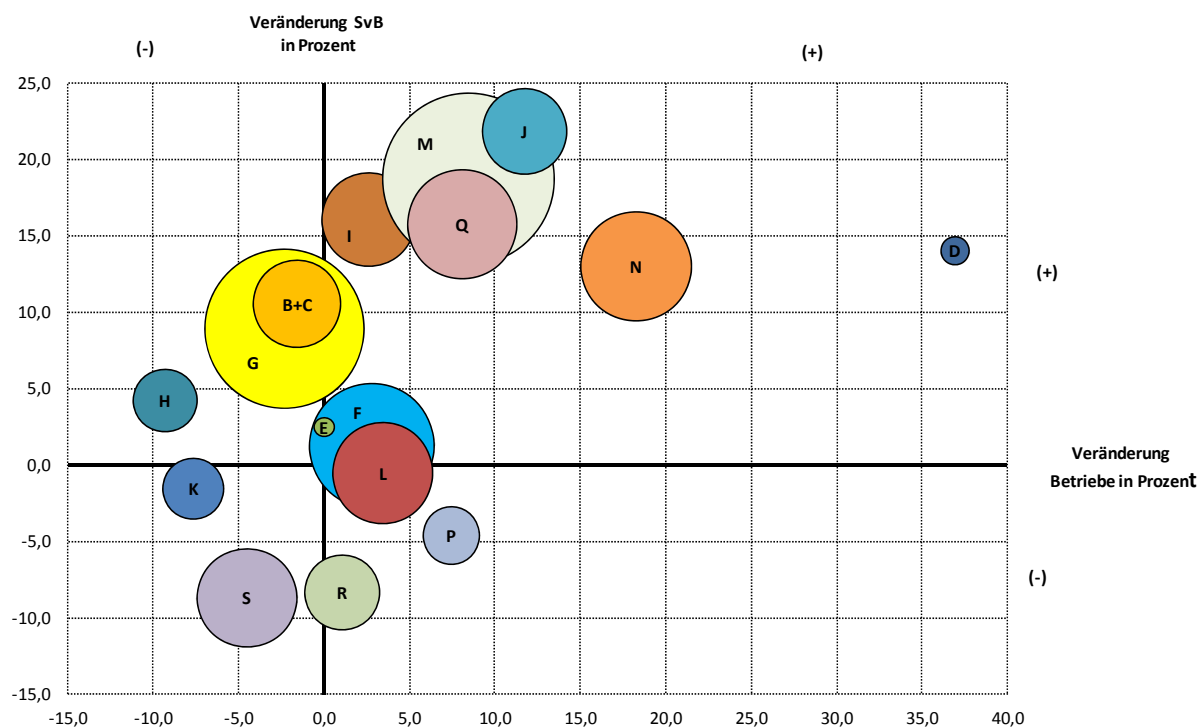
Quellen: Statistisches Landesamt Sachsen, eigene Berechnungen

Im nachfolgenden Abschnitt soll die Entwicklung der einzelnen Wirtschaftsabschnitte von 2009 zu 2013 genauer dargestellt werden. Die Anzahl der SvB wird diesbezüglich höchstens bis Ebene der Abteilung angegeben. Aus datenschutzrechtlichen Gründen werden auffällige Ergebnisse der SvB ab Ebene der Gruppe umschrieben, ohne genauere Angaben zu hinterlegen.

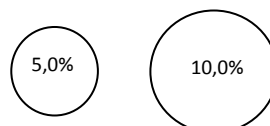
Abbildung 2 zeigt im Überblick die prozentuale Veränderung der Anzahl der Betriebe und SvB nach Wirtschaftsabschnitten im genannten Zeitraum. Ein Wert im positiven (+) bzw. negativen (-) Bereich bedeutet einen Zuwachs bzw. Rückgang an Betrieben bzw. SvB. Aufgrund dieser Darstellungsform ergibt sich eine vier Felder-Matrix: Wirtschaftsabschnitte, die sich im oberen rechten Feld einordnen, verzeichneten im Zeitraum sowohl einen Zuwachs an Betrieben als auch an SvB. Demgegenüber reduzierten sich für die Wirtschaftsabschnitte im unteren linken Feld die Betriebs- und Beschäftigtenzahlen. Die unterschiedliche Größe der Blase spiegelt die Bedeutung des Wirtschaftsabschnittes in Dresden, gemessen an der Anzahl der Betriebe im Verhältnis zu allen Betrieben zum Berichtsjahr 2013, wider.

Eine detaillierte Betrachtung auf den Ebenen der Wirtschaftsabschnitte und Abteilungen findet man in Tabelle 1 Seite 13 ff. Die Nummerierung der jeweiligen Abteilung wurde in den Textteil übernommen.

Abb. 2: Veränderung der Betriebe und sozialversicherungspflichtig Beschäftigten nach Wirtschaftsabschnitten von 2009 zu 2013



Blasengröße: Marktanteil, gemessen an der Anzahl der Betriebe



Wirtschaftsabschnitte (Kurzbezeichnung):

- C+B Verarbeitendes Gewerbe und Bergbau
- D Energieversorgung
- E Wasser; Umwelt
- F Baugewerbe
- G Handel; Instandhaltung und Reparatur von Kraftfahrzeugen
- H Verkehr und Lagerei
- I Gastgewerbe
- J Information und Kommunikation
- K Finanz- und Versicherungsdienstleistungen

- L Grundstücks- und Wohnungswesen
- M Freiberufliche, wissenschaftliche und technische Dienstleistungen
- N Wirtschaftliche Dienstleistungen
- P Erziehung und Unterricht
- Q Gesundheits- und Sozialwesen
- R Kunst, Unterhaltung und Erholung
- S Sonstige Dienstleistungen

Quellen: Statistisches Landesamt Sachsen, eigene Berechnungen

Wirtschaftsabschnitt C+B (Verarbeitendes Gewerbe + Bergbau und Gewinnung von Steinen und Erden):

Aufgrund der in Dresden geringen Anzahl an Betrieben und SvB im „Bergbau und Gewinnung von Steinen und Erden“ (B) wird der Wirtschaftsabschnitt dem „Verarbeitenden Gewerbe“ (C) zugeordnet. Während es insgesamt einen geringfügigen Rückgang von 1 251 auf 1 231 Betriebe (1,6 Prozent) zwischen 2009 und 2013 gab, stieg die Anzahl an SvB um 10,6 Prozent von 27 878 auf 30 820 Personen. Im Wirtschaftsabschnitt C selbst arbeiteten die meisten SvB in Dresden. Dies ist insofern nicht verwunderlich, da das Verarbeitende Gewerbe¹ dem Produzierenden Gewerbe² angehört und dieses in Deutschland traditionell größer als in den anderen großen Volkswirtschaften der EU ist.³ Auffällig ist die Entwicklung der Abteilung „Herstellung von Datenverarbeitungsgeräten, elektronischen und optischen Erzeugnissen“ (26), bei der die Anzahl der Betriebe von 113 auf 107 Betriebe sank, während sich zugleich eine Erhöhung an SvB von 7 579 auf 8 901 Personen einstellte. Jener Anstieg ist zu einem hohen Anteil auf die Gruppe „Herstellung von optischen und fotografischen Instrumenten und Geräten“ zurückzuführen. In der Abteilung „Maschinenbau“ (28) ist die Entwicklung ähnlich verlaufen: Wenngleich die Anzahl der Betriebe von 107 auf 98 sank, stieg sie bei den SvB von 4 202 auf 4 627 Personen.

Wirtschaftsabschnitt D (Energieversorgung):

Die „Energieversorgung“ wies von allen Wirtschaftsabschnitten mit Abstand den prozentual höchsten Anstieg an Betrieben auf. So erhöhte sich die Anzahl dieser von 92 auf 126 (37,0 Prozent). Allein in der Gruppe „Elektrizitätsversorgung“ stieg die Anzahl um 33 auf 116 Betriebe.

Wirtschaftsabschnitt E (Wasserversorgung; Abwasser- und Abfallentsorgung und Beseitigung von Umweltverschmutzungen):

Gemessen an der Anzahl der Betriebe ist der Wirtschaftsabschnitt E mit 58 Betrieben nach dem Wirtschaftsabschnitt B der kleinste im Jahr 2013. Die durchschnittliche Beschäftigtenzahl war im selben Jahr mit 35,8 Personen je Betrieb jedoch die höchste. Gegenüber 2009 ist die Anzahl der Betriebe im Abschnitt konstant geblieben und die Anzahl der SvB um 2,5 Prozent auf 2 074 Personen angestiegen.

Wirtschaftsabschnitt F (Baugewerbe):

Das „Baugewerbe“ verzeichnete von 2009 zu 2013 bei den Betrieben einen Anstieg von 2,8 Prozent. Die Anzahl der SvB erhöhte sich zeitgleich um 1,2 Prozent. Der Zuwachs ist allerdings ausschließlich auf die am stärksten vertretene Abteilung „Vorbereitende Baustellenarbeiten, Bauinstallation und sonstiges Ausbaugewerbe“ (43) zurückzuführen. Hier lag der Zuwachs bei 4,2 Prozent bzw. 7,0 Prozent. Im „Hochbau“ (41) reduzierte sich in diesem Zeitraum die Anzahl der SvB mit 9,6 Prozent stärker als die der Betriebe mit 5,5 Prozent. Im „Tiefbau“ (42) waren Betriebsrückgänge von 8,5 Prozent zu verzeichnen, währenddessen sich die Anzahl der SvB um 7,4 Prozent verringerte.

Wirtschaftsabschnitt G (Handel; Instandhaltung und Reparatur von Kraftfahrzeugen):

Der Wirtschaftsabschnitt „Handel; Instandhaltung und Reparatur von Kraftfahrzeugen“ hat traditionell eine hohe Bedeutung für Wirtschaft und Arbeitsmarkt. So gab es 2013 laut Unternehmensregisterstatistik 27 510 SvB, die in 4 028 Betrieben arbeiteten. Er verzeichnete allerdings gegenüber 2009 Betriebsrückgänge von 2,3 Prozent, so dass der Anteil der in diesem Wirtschaftsabschnitt sich befindenden Betriebe an allen Betrieben

¹ Das Verarbeitende Gewerbe umfasst die Herstellung von Waren, die nach ihrer Fertigung als Vorleistungsgüter, Investitionsgüter, Gebrauchs- oder Verbrauchsgüter verwendet werden. Dabei wird sowohl die industrielle als auch die handwerkliche Fertigung einbezogen sowie die Reparatur und Installation von Maschinen und Ausrüstungen. (Quelle: Statistisches Bundesamt, 2016, <https://www.destatis.de/DE/ZahlenFakten/Wirtschaftsbereiche/IndustrieVerarbeitendesGewerbe/IndustrieVerarbeitendesGewerbe.html>)

² Das Produzierende Gewerbe umfasst in der Regel die Wirtschaftsbereiche Bergbau, Verarbeitendes Gewerbe, Energie- und Wasserversorgung, Entsorgung sowie das Baugewerbe. Die Entwicklung des Produzierenden Gewerbes wird jedoch oft ohne das Baugewerbe betrachtet, da sich dieses häufig anders entwickelt als das übrige Produzierende Gewerbe. (Quelle: Statistisches Bundesamt, 2016, <https://www.destatis.de/Europa/DE/Thema/UnternehmenProduktion/Industrie.html>)

³ Quelle: Statistisches Bundesamt, 2016, <https://www.destatis.de/Europa/DE/Thema/UnternehmenProduktion/Industrie.html>

Dresdens um 1,0 Prozentpunkte auf 16,2 Prozent sank. Der Schwund ist vor allem in der Abteilung „Großhandel (ohne Handel mit Kraftfahrzeugen)“ (46) festzustellen, bei der die Anzahl an Betrieben von 1 110 auf 986 zurückging. Allein in der Gruppe „Handelsvermittlung“ verringerte sie sich um 116 auf 440 Betriebe. Die Anzahl der SvB stieg im Wirtschaftsabschnitt hingegen merklich um 9,0 Prozent, welcher in der Abteilung „Einzelhandel (ohne Handel mit Kraftfahrzeugen)“ (47) am stärksten erkennbar war. Während hier 2009 rund 14 900 Personen arbeiteten, waren es 2013 etwa 16 700. Die untergeordneten Gruppen „Einzelhandel mit Waren verschiedener Art (in Verkaufsräumen)“ und „Einzelhandel mit sonstigen Gütern (in Verkaufsräumen)“ hatten einen hohen Anteil an der Erhöhung der SvB.

Wirtschaftsabschnitt H (Verkehr und Lagerei):

Im Wirtschaftsabschnitt „Verkehr und Lagerei“ gab es 2013 noch 635 Betriebe. Der Rückgang um 9,3 Prozent gegenüber 2009 ist der stärkste in allen Wirtschaftsabschnitten im betrachteten Zeitraum. Im Kontrast dazu stieg die Anzahl der SvB um 4,3 Prozent von 9 804 auf 10 221 Personen. Dieser Trend ist in den Abteilungen „Lagerei sowie Erbringung von sonstigen Dienstleistungen für den Verkehr“ (52) und „Post-, Kurier- und Expressdienste“ (53) ebenfalls vorzufinden. Im „Landverkehr und Transport in Rohrfernleitungen“ (49) - der an Betrieben und SvB quantitativ stärksten Abteilung - sank neben der Anzahl der Betriebe auch die Anzahl der SvB.

Wirtschaftsabschnitt I (Gastgewerbe):

Das „Gastgewerbe“ konnte einen hohen Zuwachs verzeichnen.⁴ Vor allem die Anzahl der SvB ist um 16,1 Prozent auf 10 424 Personen deutlich gestiegen. Schwächer hingegen fiel die Betriebsentwicklung aus. Der Anstieg von 2,6 Prozent im Jahr 2013 war im Vergleich zu anderen Wirtschaftsabschnitten eher gering. Die Abteilung „Beherbergung“ (55) verzeichnete dabei deutlich stärkere Zuwächse als die „Gastronomie“ (56).

Wirtschaftsabschnitt J (Information und Kommunikation):

Einen deutlichen Zuwachs an Betrieben und vor allem an SvB hat der Wirtschaftsabschnitt „Information und Kommunikation“ erfahren. So erhöhte sich im Zeitraum die Anzahl der Betriebe von 1 031 auf 1 152 (11,7 Prozent) bzw. die der SvB von 8 271 auf 10 077 (21,8 Prozent). Die Entwicklungen innerhalb der Abteilungen unterscheiden sich jedoch zum Teil deutlich. Die am stärksten vertretene Abteilung - gemessen an der Anzahl der Betriebe und SvB - innerhalb dieses Wirtschaftsabschnittes, die „Erbringung von Dienstleistungen der Informationstechnologie“ (62), erzielte eine Betriebs- bzw. Beschäftigtenzunahme von 23,8 Prozent bzw. von 33,5 Prozent. In den Abteilungen „Verlagswesen“ (58) und „Informationsdienstleistungen“ (63) ging die Anzahl der Betriebe hingegen spürbar um 12,5 Prozent bzw. 19,4 Prozent zurück. Allerdings wirkte sich jener Rückgang nicht auf die Anzahl der SvB aus. Gegenteilig gab es sogar einen Beschäftigtenzuwachs von 4,0 Prozent bei den „Informationsdienstleistungen“ (63). Eine deutliche Reduktion der SvB mit 17,9 Prozent wurde in der „Telekommunikation“ (61) festgestellt, obwohl die Anzahl der Betriebe nur um 2,6 Prozent zurückging.

Wirtschaftsabschnitt K (Erbringung von Finanz- und Versicherungsdienstleistungen):

Gemessen an der Betriebs- und Beschäftigtenentwicklung hat die Bedeutung der „Erbringung von Finanz- und Versicherungsdienstleistungen“ zwischen 2009 und 2013 abgenommen. Während 2009 6 126 SvB in 642 Betrieben arbeiteten, waren es 2013 noch 6 033 SvB in 593 Betrieben. Die Anzahl der Betriebe bzw. SvB reduzierte sich somit um 7,6 Prozent bzw. 1,5 Prozent. In der Abteilung „Mit Finanz- und Versicherungsdienstleistungen verbundene Tätigkeiten“ (66), die stets die meisten Betriebe stellt, blieb deren Anzahl recht konstant. In den anderen beiden Abteilungen „Erbringung von Finanzdienstleistungen“ (64) und „Versicherungen, Rückversicherungen und Pensionskassen (ohne Sozialversicherung)“ (65) sanken diese hingegen deutlich von 104 auf 76 Betriebe bzw. von 58 auf 35 Betriebe.

⁴ vgl. hierzu auch Beitrag im Quartalsbericht „Dresden in Zahlen - I. Quartal 2015.“

Wirtschaftsabschnitt L (Grundstücks- und Wohnungswesen):

Im „Grundstücks- und Wohnungswesen“ waren 2013 2 872 SvB auf 1 626 Betriebe verteilt. Damit kamen auf einen Betrieb nur 1,8 SvB, was zugleich die geringste durchschnittliche Beschäftigtenzahl aller Wirtschaftsabschnitte bedeutete. Gegenüber 2009 konnte ein moderater Zuwachs an Betrieben von 3,4 Prozent verzeichnet werden, währenddessen sich die Anzahl der SvB um 0,5 Prozent verringerte.

Wirtschaftsabschnitt M (Erbringung von freiberuflichen, wissenschaftlichen und technischen Dienstleistungen):

In dem im Jahr 2013 größten Wirtschaftsabschnitt M, gemessen an der Anzahl der Betriebe, befanden sich knapp ein Fünftel aller Betriebe (19,0 Prozent). Den 4 735 Betrieben gehörten 22 337 SvB an. Die Anzahl der Betriebe und SvB erhöhte sich gegenüber 2009 vergleichsweise stark um 8,5 Prozent bzw. 18,7 Prozent. Die Abteilung „Sonstige freiberufliche, wissenschaftliche und technische Tätigkeiten“ (74) wies mit 37,6 Prozent eine besonders starke Zunahme auf. Zugleich hatte sich die Anzahl der SvB um 52,0 Prozent vergrößert. Markant ist ferner die untergeordnete Gruppe „Ateliers für Textil-, Schmuck-, Grafik- u. ä. Design“, bei der sich die Betriebszahl zwischen 2009 und 2013 von 56 auf 124 erhöhte und somit mehr als verdoppelte. Einen ebenfalls bedeutsamen Betriebszuwachs mit 21,7 Prozent erfuhr die Abteilung „Verwaltung und Führung von Unternehmen und Betrieben; Unternehmensberatung“ (70). Beide dazugehörige Gruppen „Verwaltung und Führung von Unternehmen und Betrieben“ und „Public-Relations- und Unternehmensberatung“ wiesen wiederum Betriebsanstiege von 32,0 Prozent bzw. 19,1 Prozent auf. Auch die Abteilung „Forschung und Entwicklung“ (72) hat in Dresden an Bedeutung gewonnen. So erhöhte sich die Anzahl der SvB überdurchschnittlich um 23,9 Prozent. Einen ebenfalls deutlichen Anstieg mit 19,1 Prozent an SvB erfuhr die Abteilung mit den meisten Beschäftigten: „Architektur- und Ingenieurbüros; technische, physikalische und chemische Untersuchung“ (71). Auffällig ist zudem die Entwicklung der Abteilung „Werbung und Marktforschung“ (73), bei der sich die Anzahl der Betriebe geringfügig um 0,5 Prozent reduzierte, obwohl die Anzahl der SvB um 43,6 Prozent zunahm.

Wirtschaftsabschnitt N (Erbringung von sonstigen wirtschaftlichen Dienstleistungen):

Einen vergleichsweise starken Anstieg an Betrieben erzielte der Wirtschaftsabschnitt „Erbringung von sonstigen wirtschaftlichen Dienstleistungen“. Gab es 2009 1 641 Betriebe, stieg deren Zahl um 300 auf 1 941 (18,3 Prozent). Auch die Anzahl der SvB wuchs mit 13,0 Prozent auf 22 171 Personen deutlich. Die Anzahl der Betriebe erhöhte sich am stärksten mit 45,2 Prozent bei den „Wirtschaftliche Dienstleistungen für Unternehmen und Privatpersonen anderweitig nicht genannt“ (82), zugleich erhöhte sich die Anzahl der SvB um 33,1 Prozent. Innerhalb dieser Abteilung erhöhten sich die Betriebszahlen vor allem bei den Gruppen „Erbringung sonstiger wirtschaftlicher Dienstleistungen für Unternehmen und Privatpersonen“ von 155 auf 265 Betriebe bzw. bei „Sekretariats- und Schreibdienste, Copy-Shops“ von 73 auf 107 Betriebe. Einen ebenfalls deutlichen Anstieg an Betrieben erfuhr die Abteilung „Vermittlung und Überlassung von Arbeitskräften“ (78) mit 21,8 Prozent, wobei sich die Anzahl der SvB hier nur um 2,6 Prozent erhöhte.

Wirtschaftsabschnitt P (Erziehung und Unterricht):

Der Wirtschaftsabschnitt „Erziehung und Unterricht“ hatte im Zeitraum mit 4,6 Prozent einen vergleichsweise starken Rückgang an SvB aufzuweisen (2009: 16 994 Personen zu 2013: 16 211 Personen). Zeitgleich stieg die Anzahl der Betriebe um 7,4 Prozent von 484 auf 520. Insgesamt wies der Wirtschaftsabschnitt 2013 mit 31,2 Personen je Betrieb die zweithöchste Anzahl an Beschäftigten pro Betrieb auf. Eine Betrachtung der Gruppen ergibt, dass einzig bei den „Kindergärten und Vorschulen“ die Anzahl der Betriebe von 70 auf 62 zurückging. Demgegenüber erhöhte sich die Anzahl der Betriebe im „Tertiärer und post-sekundärer, nicht tertiärer Unterricht“ im Zeitraum merklich von 20 auf 30. Während die „Kindergärten und Vorschulen“ einen massiven Anstieg an SvB verzeichneten, brach die Anzahl dieser Erwerbsgruppe bei „Weiterführende Schulen“, insbesondere bei „Berufsbildende weiterführende Schulen“ ein.

Wirtschaftsabschnitt Q (Gesundheits- und Sozialwesen):

Das „Gesundheits- und Sozialwesen“ hat zwischen 2009 und 2013 stark an Bedeutung gewonnen. Mit 8,1 Prozent bzw. 15,8 Prozent sind sowohl die Anzahl der Betriebe auf 1 925 als auch die der SvB auf 29 182 Personen stark gestiegen. In der am stärksten vertretenen Abteilung, dem „Gesundheitswesen“ (86), erhöhte sich die Anzahl der Betriebe um 7,9 Prozent. Die Anzahl der SvB stieg in der oben genannten Abteilung um 12,2 Prozent, in den „Heimen (ohne Erholungs- und Ferienheime)“ (87) um 17,0 Prozent sowie im „Sozialwesen (ohne Heime)“ (88) um 27,0 Prozent.

Wirtschaftsabschnitt R (Kunst, Unterhaltung und Erholung):

In der „Kunst, Unterhaltung und Erholung“ stieg die Anzahl der Betriebe geringfügig um 1,0 Prozent auf 875. Zugleich nahm die Anzahl der SvB um 8,3 Prozent auf 4 468 Personen ab. In den „Bibliotheken, Archive, Museen, botanische und zoologische Gärten“ (91) ging die Anzahl der Betriebe spürbar von 34 auf 26 Betriebe zurück, entsprechend sank die Anzahl der SvB von 1 805 auf 1 403. Entgegen dem gewann das „Spiel-, Wett- und Lotteriewesen“ (92) an Bedeutung. So stieg hier die Anzahl der Betriebe um neun auf 51 und die der SvB um 74 auf 176 Personen.

Wirtschaftsabschnitt S (Erbringung von sonstigen Dienstleistungen):

Bei den „Sonstigen Dienstleistungen“ sank die Anzahl der Betriebe um 4,5 Prozent und der SvB um 8,7 Prozent. In der dazugehörigen Abteilung „Interessenvertretungen sowie kirchliche und sonstige religiöse Vereinigungen (ohne Sozialwesen und Sport)“ (94) reduzierte sich zwar die Anzahl der Betriebe nur um 1,3 Prozent, dafür die der SvB um 10,3 Prozent. Davon waren vor allem die „Arbeitnehmervertretungen“ betroffen. Hohe Rückgänge an Betrieben (5,7 Prozent) bzw. SvB (9,4 Prozent) erfuhr ebenfalls die Abteilung „Erbringung von sonstigen überwiegend persönlichen Dienstleistungen“ (96). In der Abteilung „Reparatur von Datenverarbeitungsgeräten und Gebrauchsgütern“ (95) sank die Zahl der Betriebe ebenso deutlich um 6,9 Prozent, im Kontrast dazu stieg allerdings die Anzahl der Beschäftigten um 45,5 Prozent.

Tab. 1: Veränderung der Betriebe und sozialversicherungspflichtig Beschäftigten nach Wirtschaftsabschnitten und -abteilungen von 2009 zu 2013

Wirtschaftsabschnitt	Wirtschaftsabteilung		2009		2013		relative in Prozent	
Buchstabe	Nr.	Bezeichnung	Betrieb	SvB	Betrieb	SvB	Betrieb	SvB
C+B		Verarbeitendes Gewerbe + Bergbau und Gewinnung von Steinen und Erden	1 251	27 878	1 231	30 820	-1,6	10,6
B	8	Gewinnung von Steinen und Erden, sonstiger Bergbau	5	20	5	15	-	-25,0
C	10	Herstellung von Nahrungs- und Futtermitteln	161	1 932	151	2 036	-6,2	5,4
C	11	Getränkeherstellung	3	125	3	101	-	-19,2
C	12	Tabakverarbeitung	1	.	1	.	-	.
C	13	Herstellung von Textilien	22	53	27	81	22,7	52,8
C	14	Herstellung von Bekleidung	21	21	24	14	14,3	-33,3
C	15	Herstellung von Leder, Lederwaren und Schuhen	4	.	6	.	50,0	.
C	16	Herstellung von Holz-, Flecht-, Korb- und Korkwaren (ohne Möbel)	35	143	42	115	20,0	-19,6
C	17	Herstellung von Papier, Pappe und Waren daraus	8	35	4	42	-50,0	20,0
C	18	Herstellung von Druckerzeugnissen; Vervielfältigung von bespielten Ton-, Bild- und	86	2 003	79	1 935	-8,1	-3,4
C	19	Kokerei und Mineralölverarbeitung	1	.	-	-	-100,0	.
C	20	Herstellung von chemischen Erzeugnissen	22	432	17	508	-22,7	17,6
C	21	Herstellung von pharmazeutischen Erzeugnissen	12	1 373	9	1 530	-25,0	11,4
C	22	Herstellung von Gummi- und Kunststoffwaren	44	491	41	558	-6,8	13,6
C	23	Herstellung von Glas und Glaswaren, Keramik, Verarbeitung von Steinen und Erden	70	336	73	378	4,3	12,5

Noch Tab. 1: Veränderung der Betriebe und sozialversicherungspflichtig Beschäftigten nach Wirtschaftsabschnitten und -abteilungen von 2009 zu 2013

Wirtschafts- abschnitt	Wirtschaftsabteilung		2009		2013		relative in Prozent	
Buchstabe	Nr.	Bezeichnung	Betrieb	SvB	Betrieb	SvB	Betrieb	SvB
C	24	Metallerzeugung und -bearbeitung	11	.	9	84	-18,2	.
C	25	Herstellung von Metallerzeugnissen	170	1 750	164	1 747	-3,5	-0,2
C	26	Herstellung von Datenverarbeitungsgeräten, elektronischen und optischen Erzeugnissen	113	7 579	107	8 901	-5,3	17,4
C	27	Herstellung von elektrischen Ausrüstungen	50	1 642	47	1 815	-6,0	10,5
C	28	Maschinenbau	107	4 202	98	4 627	-8,4	10,1
C	29	Herstellung von Kraftwagen und Kraftwagenteilen	11	536	13	651	18,2	21,5
C	30	Sonstiger Fahrzeugbau	5	1 195	6	1 303	20,0	9,0
C	31	Herstellung von Möbeln	33	67	32	117	-3,0	74,6
C	32	Herstellung von sonstigen Waren	136	946	146	1 058	7,4	11,8
C	33	Reparatur und Installation von Maschinen und Ausrüstungen	120	2 429	127	2 827	5,8	16,4
D		Energieversorgung	92	2 291	126	2 613	37,0	14,1
D	35	Energieversorgung	92	2 291	126	2 613	37,0	14,1
E		Wasserversorgung; Abwasser- und Abfallentsorgung und Beseitigung von Umweltverschmutzungen	58	2 024	58	2 074	-	2,5
E	36	Wasserversorgung	1	.	2	.	100,0	.
E	37	Abwasserentsorgung	8	504	8	533	-	5,8
E	38	Sammlung, Behandlung und Beseitigung von Abfällen; Rückgewinnung	47	1 482	45	1 478	-4,3	-0,3
E	39	Beseitigung von Umweltverschmutzungen und sonstige Entsorgung	2	.	3	.	50,0	.
F		Baugewerbe	2 424	9 861	2 491	9 984	2,8	1,2
F	41	Hochbau	236	1 825	223	1 649	-5,5	-9,6
F	42	Tiefbau	94	1 844	86	1 708	-8,5	-7,4
F	43	Vorbereitende Baustellenarbeiten, Bauinstallation und sonstiges Ausbaugewerbe	2 094	6 192	2 182	6 627	4,2	7,0
G		Handel; Instandhaltung und Reparatur von Kraftfahrzeugen	4 124	25 250	4 028	27 510	-2,3	9,0
G	45	Handel mit Kraftfahrzeugen; Instandhaltung und Reparatur von Kraftfahrzeugen	571	3 833	585	4 142	2,5	8,1
G	46	Großhandel (ohne Handel mit Kraftfahrzeugen)	1 110	6 521	986	6 644	-11,2	1,9
G	47	Einzelhandel (ohne Handel mit Kraftfahrzeugen)	2 443	14 896	2 457	16 724	0,6	12,3
H		Verkehr und Lagerei	700	9 804	635	10 221	-9,3	4,3
H	49	Landverkehr und Transport in Rohrfernleitungen	412	5 946	379	5 776	-8,0	-2,9
H	50	Schifffahrt	2	.	2	.	-	.
H	51	Luftfahrt	4	.	2	.	-50,0	.
H	52	Lagerei sowie Erbringung von sonstigen Dienstleistungen für den Verkehr	160	2 473	136	2 912	-15,0	17,8
H	53	Post-, Kurier- und Expressdienste	122	1 304	116	1 458	-4,9	11,8
I		Gastgewerbe	1 343	8 980	1 378	10 424	2,6	16,1
I	55	Beherbergung	221	2 715	238	3 624	7,7	33,5
I	56	Gastronomie	1 122	6 265	1 140	6 800	1,6	8,5
J		Information und Kommunikation	1 031	8 271	1 152	10 077	11,7	21,8
J	58	Verlagswesen	88	837	77	837	-12,5	-
J	59	Herstellung, Verleih und Vertrieb von Filmen und Fernseh- programmen; Kinos; Tonstudios und Verlegen von Musik	71	203	68	244	-4,2	20,2
J	60	Rundfunkveranstalter	9	314	9	326	-	3,8
J	61	Telekommunikation	39	923	38	758	-2,6	-17,9
J	62	Erbringung von Dienstleistungen der Informationstechnologie	685	5 691	848	7 597	23,8	33,5
J	63	Informationsdienstleistungen	139	303	112	315	-19,4	4,0

Noch Tab. 1: Veränderung der Betriebe und sozialversicherungspflichtig Beschäftigten nach Wirtschaftsabschnitten und -abteilungen von 2009 zu 2013

Wirtschafts- abschnitt	Wirtschaftsabteilung		2009		2013		relative in Prozent	
Buchstabe	Nr.	Bezeichnung	Betrieb	SvB	Betrieb	SvB	Betrieb	SvB
K		Erbringung von Finanz- und Versicherungsdienstleistungen	642	6 126	593	6 033	-7,6	-1,5
K	64	Erbringung von Finanzdienstleistungen	104	3 741	76	3 865	-26,9	3,3
K	65	Versicherungen, Rückversicherungen und Pensionskassen (ohne Sozialversicherung)	58	1 696	35	1 371	-39,7	-19,2
K	66	Mit Finanz- und Versicherungsdienstleistungen verbundene Tätigkeiten	480	689	482	797	0,4	15,7
L		Grundstücks- und Wohnungswesen	1 572	2 887	1 626	2 872	3,4	-0,5
L	68	Grundstücks- und Wohnungswesen	1 572	2 887	1 626	2 872	3,4	-0,5
M		Erbringung von freiberuflichen, wissenschaftlichen und technischen Dienstleistungen	4 366	18 812	4 735	22 337	8,5	18,7
M	69	Rechts- und Steuerberatung, Wirtschaftsprüfung	1 089	4 038	1 091	4 281	0,2	6,0
M	70	Verwaltung und Führung von Unternehmen und Betrieben; Unternehmensberatung	623	2 039	758	2 320	21,7	13,8
M	71	Architektur- und Ingenieurbüros; technische, physikalische und chemische Untersuchung	1 803	6 157	1 906	7 334	5,7	19,1
M	72	Forschung und Entwicklung	123	5 456	132	6 760	7,3	23,9
M	73	Werbung und Marktforschung	375	514	373	738	-0,5	43,6
M	74	Sonstige freiberufliche, wissenschaftliche und technische Tätigkeiten	322	515	443	783	37,6	52,0
M	75	Veterinärwesen	31	93	32	121	3,2	30,1
N		Erbringung von sonstigen wirtschaftlichen Dienstleistungen	1 641	19 618	1 941	22 171	18,3	13,0
N	77	Vermietung von beweglichen Sachen	157	560	152	485	-3,2	-13,4
N	78	Vermittlung und Überlassung von Arbeitskräften	174	7 752	212	7 953	21,8	2,6
N	79	Reisebüros, Reiseveranstalter und Erbringung sonstiger Reservierungsdienstleistungen	183	580	181	578	-1,1	-0,3
N	80	Wach- und Sicherheitsdienste sowie Detekteien	54	1 830	59	2 449	9,3	33,8
N	81	Gebäudebetreuung; Garten- und Landschaftsbau	719	6 584	823	7 629	14,5	15,9
N	82	Erbringung von wirtschaftlichen Dienstleistungen für Unternehmen und Privatpersonen anderweitig nicht genannt	354	2 312	514	3 077	45,2	33,1
P		Erziehung und Unterricht	484	16 994	520	16 211	7,4	-4,6
P	85	Erziehung und Unterricht	484	16 994	520	16 211	7,4	-4,6
Q		Gesundheits- und Sozialwesen	1 781	25 203	1 925	29 182	8,1	15,8
Q	86	Gesundheitswesen	1 453	16 603	1 568	18 624	7,9	12,2
Q	87	Heime (ohne Erholungs- und Ferienheime)	69	3 634	70	4 251	1,4	17,0
Q	88	Sozialwesen (ohne Heime)	259	4 966	287	6 307	10,8	27,0
R		Kunst, Unterhaltung und Erholung	866	4 873	875	4 468	1,0	-8,3
R	90	Kreative, künstlerische und unterhaltende	515	2 099	513	1 902	-0,4	-9,4
	91	Bibliotheken, Archive, Museen, botanische und zoologische Gärten	34	1 805	26	1 403	-23,5	-22,3
R	92	Spiel-, Wett- und Lotteriewesen	42	102	51	176	21,4	72,5
R	93	Erbringung von Dienstleistungen des Sports, der Unterhaltung und der Erholung	275	867	285	987	3,6	13,8
S		Erbringung von sonstigen Dienstleistungen	1 620	7 223	1 547	6 597	-4,5	-8,7
S	94	Interessenvertretungen sowie kirchliche und sonstige religiöse Vereinigungen (ohne	471	4 418	465	3 964	-1,3	-10,3
S	95	Reparatur von Datenverarbeitungsgeräten und Gebrauchsgütern	116	167	108	243	-6,9	45,5
S	96	Erbringung von sonstigen überwiegend persönlichen Dienstleistungen	1 033	2 638	974	2 390	-5,7	-9,4
		Gesamt	23 995	196 095	24 861	213 594	3,6	8,9

Quellen: eigene Berechnungen, Statistisches Landesamt Sachsen

Kurznachrichten

Neuer Bevölkerungsrekord

Am 31. Dezember 2015 hatte Dresden laut Melderegister 548 800 Einwohner am Ort der Hauptwohnung, 7 496 mehr als ein Jahr zuvor. Damit hat sich der Anstieg deutlich erhöht, im Jahr 2014 betrug er 5 494, 2013 lag er bei 5 088. Vier Fünftel des Zuwachses sind dabei den Bürgern mit nichtdeutscher Staatsbürgerschaft zuzuschreiben, und zwar betrug deren zahlenmäßige Zunahme 6 014. Der Gesamtgewinn ergibt sich, anders als im Vorjahr, zu über 90 Prozent aus einem Wanderungsplus. Sowohl für den Zuzug als auch für den Fortzug brachte das Jahr 2015 neue Höchstwerte: etwa 37 300 bei den Zugezogenen, 30 500 bei den Fortgezogenen, der Wanderungssaldo von knapp 6 800 ist der höchste seit dem Ausnahmejahr 2006 (Einführung der Zweitwohnungssteuer).

Der Ausländeranteil betrug 6,2 Prozent (Vorjahr: 5,1 Prozent), bei den Männern lag er bei 7,1, bei den Frauen bei 5,2 Prozent.

Die vorläufige Zahl der Geborenen ging 2015 erstmals seit 2002 zurück, und zwar auf voraussichtlich 6 199, etwa 100 weniger als 2014. Da die Zahl der Gestorbenen um mehr als 450 anstieg, wird der Geburtenüberschuss auf etwas über 700 zurückgehen. Der Geburtenüberschuss lag 2014 bei rund 1 300, im Jahr zuvor bei fast 800.

Leistungsempfänger nach SGB II

45 565 Personen erhielten im Dezember 2015 Leistungen nach dem SGB II. Gegenüber dem Vorjahresquartals war hier ein Rückgang von 4,6 Prozent zu verzeichnen. Die Anzahl der Bedarfsgemeinschaften hat sich ebenfalls um 4,6 Prozent verringert von 28 699 auf 27 385. Die Zahl der Kinder unter 15 Jahren ging nur um 3,9 Prozent zurück, von 12 131 auf 11 656. Der Anteil der Bedarfsgemeinschaften mit Kindern ist jedoch um 4,8 Prozent gesunken, von 8 576 auf 8 163.

Stadtteilkatalog aktualisiert

Der Stadtteilkatalog erscheint einmal jährlich als PDF-Broschüre und als Interaktive Anwendung. Beide Veröffentlichungen wurden mit Daten von 2014 aktualisiert und stehen unter www.dresden.de/stadtteilkatalog.

Neu erschienen:

Arbeit und Soziales 2014, 91 Seiten, Broschüre 10 Euro

Bevölkerungsbewegung 2014, 57 Seiten, Broschüre 8 Euro

Broschüren können als PDF-Datei im Internet kostenfrei unter www.dresden.de/statistik, Publikationen heruntergeladen werden. Als gedruckte Broschüre kann man sie kostenpflichtig über die Kommunale Statistikstelle bestellen (Kontakt: Fax (03 51) 4 88 69 13, E-Mail statistik@dresden.de).

Quartalszahlen

	IV. Quartal 2014	I. Quartal 2015	II. Quartal 2015	III. Quartal 2015	IV. Quartal 2015
	Anzahl (darunter weiblich)				
Bevölkerung am Ort der Hauptwohnung¹⁾	541 304 (50,5%)	541 030 (50,5%)	542 155 (50,5%)	543 889 (50,4%)	548 800 (50,2%)
im Alter von ... bis ... Jahren					
0-2	17 759 (48,5 %)	17 807 (48,4 %)	17 831 (48,4 %)	17 931 (48,4 %)	18 073 (48,5 %)
3-5	16 433 (49,0 %)	16 540 (48,9 %)	16 609 (48,9 %)	16 693 (49,3 %)	16 830 (49,2 %)
6-14	39 116 (48,7 %)	39 416 (48,8 %)	39 755 (48,8 %)	40 111 (48,7 %)	40 652 (48,7 %)
15-17	10 506 (49,3 %)	10 616 (49,1 %)	10 800 (48,8 %)	11 094 (48,4 %)	11 449 (47,9 %)
18-24	45 421 (48,6 %)	43 828 (48,4 %)	42 599 (48,5 %)	41 887 (48,2 %)	43 715 (47,7 %)
25-44	165 575 (47,0 %)	166 108 (47,0 %)	167 110 (47,0 %)	168 200 (46,9 %)	169 646 (46,7 %)
45-59	99 844 (49,1 %)	99 952 (49,1 %)	100 156 (49,0 %)	100 316 (48,9 %)	100 517 (48,8 %)
60-64	30 269 (53,8 %)	30 115 (53,6 %)	30 146 (53,6 %)	30 060 (53,3 %)	30 061 (53,3 %)
65 und älter	116 381 (57,9 %)	116 648 (57,9 %)	117 149 (57,9 %)	117 597 (57,9 %)	117 857 (57,8 %)
darunter Ausländer	27 796 (46,1 %)	28 042 (45,8 %)	28 946 (45,4 %)	30 471 (44,0 %)	33 810 (42,7 %)
Ausländeranteil	5,1 %	5,2 %	5,3 %	5,6 %	6,2 %
Bevölkerungsbewegung					
zugezogene Personen	9 387 (43,1 %)	6 292 (41,4 %)	6 273 (42,5 %)	10 721 (39,9 %)	14 024 (37,6 %)
darunter Ausländer	2 631 (38,2 %)	2 054 (25,4 %)	2 208 (36,2 %)	4 563 (27,7 %)	7 348 (29,7 %)
aus dem Ausland	1 715 (45,1 %)	1 188 (41,0 %)	1 367 (42,4 %)	2 809 (34,6 %)	5 781 (31,2 %)
aus den alten Bundesländern	2 130 (45,5 %)	1 028 (42,0 %)	1 042 (45,4 %)	1 653 (47,9 %)	1 943 (44,3 %)
aus den neuen Bundesländern (ohne SN)	1 670 (46,6 %)	821 (47,6 %)	746 (47,7 %)	1 383 (48,7 %)	1 637 (48,0 %)
aus Sachsen (ohne Umland Dresden ²⁾)	2 010 (36,5 %)	1 474 (39,8 %)	1 389 (38,0 %)	2 732 (33,8 %)	2 416 (38,6 %)
aus dem Umland Dresden ²⁾	1 483 (46,4 %)	1 336 (45,2 %)	1 350 (46,9 %)	1 698 (48,4 %)	1 730 (44,2 %)
aus unbekannt	379 (27,7 %)	445 (24,3 %)	379 (26,1 %)	446 (21,5 %)	517 (25,1 %)
fortgezogene Personen	7 193 (44,2%)	6 367 (44,3%)	5 406 (44,1%)	9 408 (43,0 %)	9 351 (39,2 %)
darunter Ausländer	1 746 (36,1 %)	1 795 (37,9 %)	1 299 (38,0 %)	2 987 (32,9 %)	3 987 (29,4 %)
in das Ausland	807 (43,0 %)	1 019 (46,6 %)	748 (43,4 %)	1 530 (46,2 %)	830 (41,8 %)
in die alten Bundesländer	1 429 (45,9 %)	1 223 (45,3 %)	1 136 (42,8 %)	1 837 (46,4 %)	1 488 (44,5 %)
in die neuen Bundesländer (ohne SN)	1 032 (50,7 %)	726 (49,7 %)	779 (50,7 %)	1 173 (47,3 %)	1 120 (47,5 %)
nach Sachsen (ohne Umland Dresden ²⁾)	996 (47,9 %)	773 (45,9 %)	697 (44,6 %)	1 776 (37,3 %)	2 604 (35,6 %)
in das Umland Dresden ²⁾	1 681 (48,5 %)	1 513 (49,8 %)	1 514 (49,1 %)	2 001 (49,1 %)	2 159 (41,9 %)
nach unbekannt	1 253 (28,7 %)	1 113 (29,0 %)	532 (23,5 %)	1 091 (26,3 %)	1 150 (25,5 %)
darunter Abmeldungen von Amts wegen	969	840	316	759	824
Wanderungssaldo	2 189 (869)	- 75 (-214)	867 (283)	1 313 (232)	4 673 (1 610)
darunter Ausländer	885 (375)	259 (47)	909 (306)	1 576 (281)	3 361 (1 012)
zum Ausland	908 (426)	169 (12)	619 (255)	1 279 (264)	4 951 (1 457)
zu den alten Bundesländern	701 (313)	- 195 (-122)	- 94 (-13)	- 184 (-61)	455 (198)
zu den neuen Bundesländern (ohne SN)	638 (256)	95 (30)	- 33 (-39)	210 (119)	517 (253)
zu Sachsen (ohne Umland Dresden ²⁾)	1 014 (256)	701 (231)	692 (217)	956 (262)	- 188 (5)
zum Umland Dresden ²⁾	- 198 (- 128)	- 177 (- 150)	- 164 (- 111)	- 303 (- 161)	- 429 (- 140)
natürliche Bevölkerungsbewegung					
Eheschließende	1 192	643	1 854	2 427	1 317
darunter Ausländer	143	96	97	142	139
Geschiedene	423	543	408	429	493
darunter Ausländer	31	30	26	33	33
Lebendgeborene	1 533 (48,4 %)	1 425 (48,1 %)	1 504 (48,7 %)	1 810 (49,7 %)	1 460 (49,1 %)
darunter Ausländer	47 (57,4 %)	51 (61,0 %)	73 (41,1 %)	53 (39,6 %)	49 (71,4 %)
Gestorbene	1 233 (50,8 %)	1 621 (52,1 %)	1 242 (51,0 %)	1 299 (51,7 %)	1 324 (50,8 %)
darunter Ausländer	11 (54,5 %)	19 (42,1 %)	12 (33,3 %)	11 (36,4 %)	20 (45,0 %)
Geborenenüberschuss	300 (116)	- 196 (- 160)	262 (99)	511 (228)	136 (44)
darunter bei Ausländern	36	40	61	42	29
Umgezogene	10 731 (47,8 %)	10 228 (46,5 %)	11 137 (47,6 %)	11 190 (48,5 %)	12 186 (45,3 %)
darunter Ausländer	1 714 (40,9 %)	1 500 (34,5 %)	1 617 (38,4 %)	1 645 (38,8 %)	2 453 (32,9 %)
Einbürgerungen	53	43	58	70	62

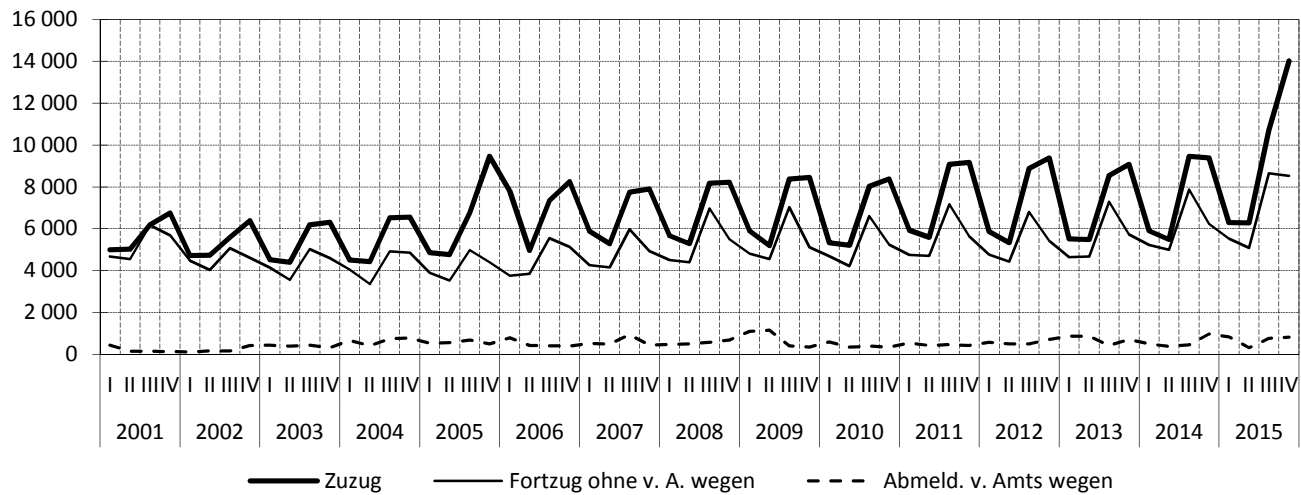
Anmerkungen: ¹⁾ am Quartalsende

²⁾ Umland: Kreise Meißen, Sächsische Schweiz-Osterzgebirge, Bautzen (nur westlicher Teil), Mittelsachsen (nur südöstlicher Teil)

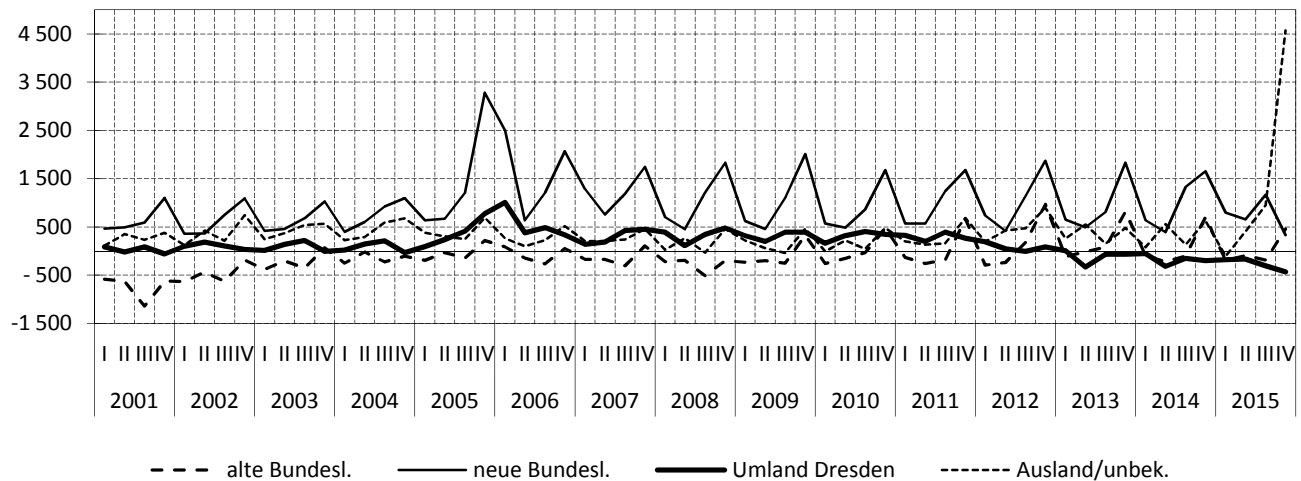
Quellen: Melderegister der LH Dresden, Kommunale Statistikstelle

Bevölkerungsbewegung

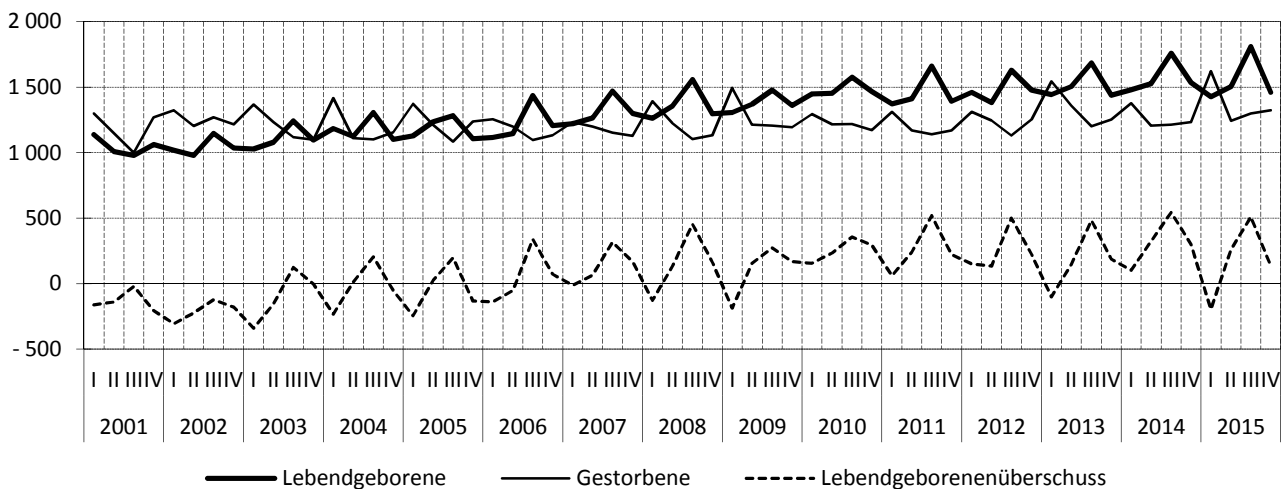
Zu- und Fortzüge insgesamt



Wanderungssaldi nach Gebieten (ohne von Amts wegen)



Lebendgeborene und Gestorbene



Quellen: Melderegister der LH Dresden,
Kommunale Statistikstelle

	IV. Quartal 2014	I. Quartal 2015	II. Quartal 2015	III. Quartal 2015	IV. Quartal 2015
Sozialversicherungspflichtig Beschäftigte am Wohnort¹⁾	207 415	207 469	209 307	212 552	.
davon Frauen	102 757	102 694	103 215	104 612	.
Männer	104 658	104 775	106 092	107 940	.
darunter Ausländer	7 294	7 477	7 917	8 431	.
15-24 Jahre	17 089	16 141	15 304	16 053	.
Arbeitslose¹⁾	22 255	23 768	21 737	21 620	21 115
davon Frauen	9 744	10 138	9 560	9 630	9 142
Männer	12 511	13 630	12 177	11 990	11 973
darunter Langzeitarbeitslose (1 Jahr und länger arbeitslos)	8 278	8 224	8 044	8 053	8 097
Ausländer	2 085	2 300	2 278	2 334	2 388
Schwerbehinderte	1 275	1 266	1 237	1 239	1 161
Arbeitslosenquote (Prozent) aller zivilen Erwerbspersonen	7,9	8,4	7,6	7,6	7,4
davon Frauen	7,3	7,6	7,0	7,1	6,7
Männer	8,5	9,2	8,1	8,0	8,0
darunter Ausländer	16,3	18,0	18,4	18,9	19,3
Bestand an Arbeitsstellen (gemeldet an BA)	2 942	3 022	3 301	3 320	3 172
Leistungsempfänger nach SGB II^{1) 2)}	47 771	48 292	47 792	46 833	45 564
davon Erwerbsfähige Leistungsberechtigte (ALG II)	35 181	35 661	35 341	34 490	33 555
davon Frauen	17 546	17 614	17 459	17 069	16 511
Männer	17 635	18 047	17 856	17 421	17 044
darunter arbeitslos	15 505	16 191	15 438	15 289	14 932
davon nichterwerbsfähige Leistungsberechtigte (Sozialgeld)	12 590	12 631	12 451	12 343	12 009
darunter unter 15 Jahre	12 131	12 220	12 078	11 985	11 656
Bedarfsgemeinschaften	28 699	28 987	28 667	28 025	27 385
darunter mit 1 Person	18 037	18 259	18 074	17 670	17 396
mit Kind(ern)	8 576	8 609	8 542	8 424	8 163
Alleinerziehende	5 368	5 397	5 359	5 300	5 148
Wohngeldhaushalte					
Empfänger von allgemeinem Wohngeld ^{1) 3)}	6 565	6 203	5 904	5 516	5 149
Baugenehmigungen					
Gebäude insgesamt	327	256	285	368	264
darunter Neubau	181	89	112	158	141
davon Eigenheime	103	54	37	102	69
Mehrfamilienhäuser	50	20	54	38	40
Nichtwohngebäude	28	15	21	28	32
darunter Um- und Ausbau Mehrfamilienhäuser	82	103	107	114	58
Wohnungen insgesamt	1 876	1 622	1 857	2 108	1 363
darunter Neubau	941	463	626	711	794
Gebäude und Wohnungen^{1) 4)}					
Gebäude mit Wohnungen	59 679	59 679	59 788	59 929	59 954
Bestand an Wohnungen	293 922	293 922	294 197	294 777	295 278
Kommunale Finanzen (in TEUR), kassenmäßig					
Steuereinnahmen insgesamt (netto)	131 140	90 153	125 759	113 525	142 192
davon Steuereinnahmen (brutto)	60 703	75 727	81 609	67 301	68 751
Grundsteuer A + B	15 535	17 738	25 015	18 211	15 166
Gewerbesteuer E	44 192	56 724	55 408	46 301	50 053
sonstige Gemeindesteuern	976	1 265	1 186	2 789	3 532
Gemeindeanteil a. d. Einkommensteuer (+)	70 744	5 491	39 951	41 713	71 751
Gemeindeanteil a. d. Umsatzsteuer (+)	7 805	8 316	8 611	8 820	8 892
Gewerbesteuerumlage (-) ⁵⁾	8 112	- 619	4 412	4 309	7 202
Schuldenstand¹⁾	-	-	-	-	-

Anmerkungen: ¹⁾ am Quartalsende

²⁾ Daten nach einer Wartezeit von drei Monaten

³⁾ vorläufige Daten

⁴⁾ vorläufige Daten im I., II. und III. Quartal

⁵⁾ Rückerstattung von in 2014 zuviel entrichteter Gewerbesteuerumlage - I. Quartal 2015

Quellen: Beschäftigte, Arbeitslose, Leistungsempfänger - Bundesagentur für Arbeit (BA), Wohngeld - Sozialamt
Bautätigkeit, Gebäude und Wohnungen - Kommunale Statistikstelle, Steuern - Steueramt, Schulden - Stadtkämmerei

	IV. Quartal 2014	I. Quartal 2015	II. Quartal 2015	III. Quartal 2015	IV. Quartal 2015
Gewerbebestand¹⁾	49 541	49 520	49 652	49 839	49 569
darunter Industrie	685	681	679	678	672
Handwerk	6 597	6 559	6 507	6 645	6 564
Handel	12 109	12 121	12 168	12 176	12 112
Gewerbeentwicklung					
Gewerbeanmeldungen	1 237	1 367	1 242	1 320	1 150
darunter Neuerrichtung	1 098	1 210	1 114	1 169	1 003
Verlagerung (Zuzug)	71	95	76	99	90
Gewerbeabmeldungen	1 327	1 332	1 025	1 122	1 363
darunter vollständige Aufgabe (Stilllegung)	1 074	1 126	852	943	1 137
Aufgabe wegen Verlagerung (Fortzug)	166	130	99	100	150
Verarbeitendes Gewerbe					
Betriebe ²⁾	120	119	119	119	118
Beschäftigte	23 998	23 770	23 991	24 388	24 609
geleistete Arbeitsstunden (1 000 h)	9 636	9 979	9 792	9 932	9 800
Auftragseingang (TEUR)	1 098 577	1 063 029	1 236 215	1 290 404	1 219 831
Gesamtumsatz (TEUR)	1 402 153	1 812 149	1 559 768	1 560 513	1 687 867
darunter Auslandsumsatz (TEUR)	765 732	1 219 243	799 626	803 764	913 245
Umsatz aus eigener Erzeugung (TEUR)	1 333 528	1 760 238	1 514 002	1 500 302	1 632 392
darunter Auslandsumsatz (TEUR)	742 641	1 203 537	783 571	776 651	900 060
Bauhauptgewerbe					
Betriebe ³⁾	39	40	40	40	40
Beschäftigte	3 231	3 125	2 996	3 018	3 038
geleistete Arbeitsstunden (1 000 h)	1 002	794	986	1 040	930
Auftragseingang (TEUR)	100 252	108 979	81 470	125 635	135 275
Gesamtumsatz (TEUR)	166 830	96 689	132 691	158 274	158 500
Ausbaugewerbe					
Betriebe ³⁾	69	67	67	67	68
Beschäftigte	3 039	2 984	2 982	3 074	3 080
Gesamtumsatz (TEUR)	125 925	75 717	104 017	100 557	133 304
Tourismus					
Betriebe ¹⁾	183	185	187	182	174
angebotene Betten und Schlafgelegenheiten ¹⁾	22 704	22 456	22 754	22 513	22 299
durchschnittliche Auslastung (Prozent)	56,5	33,8	57,1	63,1	54,6
Gäste	582 069	332 796	570 121	626 098	552 732
darunter Auslandsgäste	91 095	51 295	112 707	157 341	96 480
Übernachtungen	1 179 259	657 502	1 190 444	1 327 211	1 125 909
darunter Auslandsgäste	188 581	110 236	232 764	325 177	206 426
durchschnittliche Aufenthaltsdauer aller Gäste (Tage)	2,03	1,98	2,09	2,12	2,04
Insolvenzen	135	153	185	155	182
davon Unternehmen	37	28	48	40	40
übrige Schuldner	98	125	137	115	142
darunter Verbraucher	69	89	90	68	91
Verbraucherpreisindex in Sachsen¹⁾					
alle privaten Haushalte (2010 = 100 Prozent)	107,0	107,1	107,1	107,1	107,2
Kraftfahrzeuge⁴⁾					
Neuzulassung fabrikneuer Kfz	4 626	4 317	5 001	4 491	5 122
darunter PKW	3 994	3 640	4 222	3 871	4 374
Straßenverkehrsunfälle	4 002	3 332	3 841	3 749	4 151
Verunglückte	676	549	680	674	684
darunter Getötete	1	3	2	5	3

Anmerkungen: ¹⁾ am Quartalsende

²⁾ Betriebe mit mindestens 50 tätigen Personen

³⁾ Betriebe mit mindestens 20 tätigen Personen

⁴⁾ vorläufige Angaben

Quellen: Gewerbebestand und Kraftfahrzeuge - Ordnungsamt, sonst Statistisches Landesamt Sachsen

Wirtschafts-Tendenzen

Merkmal	Veränderung (p) im Vergleich ...				
	2014 zu 2013	2015 zu 2014			
	IV. Quartal	I. Quartal	II. Quartal	III. Quartal	IV. Quartal
Basis: Trendlinie, gleitender Durchschnitt					
Auftragseingang					
Verarbeitendes Gewerbe	↗	↘	→	↗	↗
Bauhauptgewerbe	↗	↘	↓	↘	↘
Gesamtumsatz					
Verarbeitendes Gewerbe	↗	↗	↗	↘	↗
darunter					
Herstellung von Metallerzeugnissen	↗	↗	↗	↗	→
Herstellung von chemischen Erzeugnissen	↗	↗	↗	↗	→
Herstellung von DV-Geräten, elektron. und optischen Erzeugnissen und elektrischen Ausrüstungen	↑	↑	↑	↗	↑
Bauhauptgewerbe	↘	↘	↘	→	→
Ausbaugewerbe	↗	↗	↗	↗	↗
Auslandsumsatz					
Verarbeitendes Gewerbe	↑	↑	↑	↘	→
Beschäftigte					
Verarbeitendes Gewerbe	→	→	→	→	→
Bauhauptgewerbe	↘	↘	↘	↘	↘
Ausbaugewerbe	↗	↗	→	→	→
Zahl der Arbeitslosen	↘	↘	↘	↘	↘

Veränderung (p)

20 % ≤ p	↑
2 % ≤ p < 20 %	↗
-2 % < p < 2 %	→
-20 % < p ≤ -2 %	↘
p ≤ -20 %	↓

Bevölkerung am Ort der Hauptwohnung nach Stadtteilen zum 31. Dezember 2015

Stadt/Stadtteil	ins- gesamt	Anteil in Prozent		davon im Alter von ... bis ... Jahren (Anteil in Prozent)					
		weiblich	Ausländer	0-5	6-17	18-24	25-44	45-59	60 und älter
Dresden insgesamt	548 800	50,2	6,2	6,4	9,5	8,0	30,9	18,3	27,0
01 Innere Altstadt	1 704	51,1	16,0	2,5	3,7	15,1	31,6	11,7	35,4
02 Pirnaische Vorstadt	5 877	52,4	12,0	3,5	3,8	13,3	30,5	12,9	36,0
03 Seevorstadt-Ost	7 081	49,5	14,8	3,1	4,3	15,7	27,0	13,8	36,1
04 Wilsdruffer Vorstadt/Seevorstadt-W.	8 046	53,4	10,2	4,1	4,5	8,3	27,4	13,7	42,0
05 Friedrichstadt	9 053	43,9	24,2	6,4	8,1	18,9	41,0	11,1	14,6
06 Johannstadt-Nord	12 340	52,5	11,8	6,7	8,4	7,9	31,1	13,0	32,9
07 Johannstadt-Süd	12 210	55,5	9,0	3,3	4,6	7,5	20,5	14,3	49,8
11 Äußere Neustadt (Antonstadt)	17 749	47,4	9,0	8,1	8,9	11,6	53,3	12,2	6,0
12 Radeberger Vorstadt	8 802	49,3	5,9	8,9	13,0	4,6	35,5	21,6	16,5
13 Innere Neustadt	7 484	49,9	11,4	7,0	8,0	9,1	38,5	14,2	23,2
14 Leipziger Vorstadt	12 575	46,7	5,8	8,5	8,7	11,2	50,6	11,9	9,1
15 Albertstadt	3 129	44,5	11,2	7,8	9,3	6,5	42,0	15,8	18,6
21 Pieschen-Süd	11 776	49,5	6,1	9,4	9,9	9,2	47,3	14,0	10,2
22 Mickten	12 943	50,1	4,6	7,3	9,4	5,9	36,4	18,5	22,4
23 Kaditz	5 585	50,7	3,2	6,8	10,1	5,1	33,1	20,1	24,8
24 Trachau	10 262	51,5	1,7	7,4	11,7	3,9	28,4	20,6	28,0
25 Pieschen-Nord/Trachenberge	12 634	49,5	4,4	7,6	9,6	6,7	38,1	17,6	20,3
31 Klotzsche*	13 865	50,5	3,1	5,9	11,6	4,2	24,7	22,5	31,1
32 Hellerau/Wilschdorf	6 288	49,9	0,9	5,7	12,5	3,5	22,3	24,9	31,1
35 Weixdorf	6 060	50,0	1,3	6,4	12,0	3,7	21,2	28,0	28,8
36 Langebrück/Schönborn	4 405	51,0	2,6	6,5	13,7	4,2	23,1	23,3	29,1
41 Loschwitz/Wachwitz	5 604	51,7	3,2	6,3	13,3	3,9	22,6	25,2	28,7
42 Bühlau/Weißer Hirsch*	11 363	52,5	2,8	6,7	13,2	3,5	23,8	21,4	31,5
43 Hosterwitz/Pillnitz	3 432	51,2	4,0	4,5	11,3	4,3	19,4	25,3	35,1
45 Weißig	5 700	51,5	2,7	5,0	11,5	4,1	24,8	22,7	32,0
46 Gönnsdorf/Pappritz	4 032	48,6	3,0	6,3	13,0	4,8	21,3	25,2	29,4
47 Schönfeld/Schullwitz	3 261	49,4	0,6	6,1	12,7	3,8	23,5	24,8	29,0
51 Blasewitz	10 118	52,7	4,4	6,9	12,3	5,1	28,2	21,6	25,9
52 Striesen-Ost	14 889	51,5	4,1	9,3	13,1	5,5	36,5	19,3	16,3
53 Striesen-Süd	10 870	52,3	6,7	6,0	8,1	7,9	29,4	17,0	31,5
54 Striesen-West	13 147	53,2	4,6	6,5	8,3	6,2	31,2	17,1	30,6
55 Tolkewitz/Seidnitz-Nord	11 338	52,5	3,5	6,6	9,5	4,7	28,7	18,3	32,3
56 Seidnitz/Dobritz	13 350	51,9	2,4	5,4	8,5	5,8	28,1	18,7	33,4
57 Gruna	13 225	53,1	4,0	5,7	9,6	6,0	24,8	18,7	35,1
61 Leuben	12 078	52,5	3,5	5,8	8,6	5,9	25,1	18,3	36,3
62 Laubegast	12 204	51,5	1,6	5,5	9,7	4,3	25,0	22,5	33,0
63 Kleinzschachwitz	8 662	50,9	1,1	5,1	13,0	3,7	21,7	24,6	31,9
64 Großschachwitz	6 332	51,0	2,5	5,9	9,6	5,3	26,4	18,1	34,7
71 Prohlis-Nord	6 060	50,8	6,4	5,8	8,8	5,0	24,0	19,1	37,3
72 Prohlis-Süd	8 641	50,1	7,2	5,2	9,1	6,7	23,2	16,7	39,1
73 Niedersedlitz	5 964	50,2	3,0	5,8	11,7	5,4	25,5	23,8	27,9
74 Lockwitz	6 658	50,2	1,3	6,2	12,6	4,0	25,0	25,8	26,5
75 Leubnitz-Neuostra	14 127	50,7	2,8	5,4	9,2	5,3	24,8	21,0	34,3
76 Strehlen	10 921	48,6	9,8	6,1	10,1	12,6	32,4	17,1	21,7
77 Reick	5 361	52,4	5,7	5,9	9,7	7,1	25,7	19,0	32,7
81 Südvorstadt-West	12 762	48,4	14,5	5,9	7,2	18,5	32,2	13,3	22,9
82 Südvorstadt-Ost	8 735	41,7	27,2	4,0	5,4	33,6	31,9	9,1	16,1
83 Räcknitz/Zschertnitz	10 378	47,9	12,6	4,9	7,9	10,7	27,0	13,8	35,7
84 Kleinpestitz/Mockritz	7 423	50,2	2,3	5,0	8,4	5,4	23,1	21,1	37,0
85 Coschütz/Gittersee	5 799	48,9	3,3	6,4	10,1	6,7	28,2	21,5	27,2
86 Plauen	11 758	49,6	6,1	7,4	10,9	8,8	34,6	16,6	21,7
90 Cossebaude/Mobschatz/Oberwartha	7 530	50,7	1,2	6,7	10,7	3,6	25,8	24,4	28,8
91 Cotta	11 196	50,3	3,8	7,8	8,9	7,9	38,0	18,6	18,8
92 Löbtau-Nord	8 928	49,0	6,4	7,7	6,9	16,7	43,9	12,4	12,3
93 Löbtau-Süd	11 346	48,1	5,1	8,1	7,3	13,6	45,0	12,5	13,5
94 Naußlitz	9 249	50,0	2,3	6,4	9,9	5,8	28,6	23,4	25,9
95 Gorbitz-Süd	8 743	46,8	11,2	5,5	10,1	8,7	28,0	18,8	28,7
96 Gorbitz-Ost	6 209	51,8	4,6	5,5	9,0	8,4	25,2	16,9	35,0
97 Gorbitz-Nord/Neu-Omsewitz	6 088	46,5	12,2	5,2	7,2	11,0	28,9	23,4	24,3
98 Briesnitz	11 103	49,9	2,3	6,2	10,8	5,0	27,5	23,5	27,1
99 Altfranken/Gompitz	4 348	49,9	0,8	6,3	11,6	3,7	22,4	27,9	28,1

Quellen: Melderegister der LH Dresden, Kommunale Statistikstelle

Sozialdaten nach Stadtteilen zum 31. Dezember 2015

Stadt Stadtteil	Arbeitslose			Leistungsempfänger und Bedarfsgemeinschaften (BG) SGB II				
	ins- gesamt	Anteil in Prozent		Empfänger ins- gesamt	Anteil in Prozent ¹⁾		BG ins- gesamt	dar. BG mit Kindern u. 15 Jahre
		weib- lich	Langzeit- arbeitsl.		erwerbs- fähige	nicht erwerbsf.		
Dresden insgesamt	21 115	43,3	38,3	45 564	9,4	15,9	27 385	7 455
01 Innere Altstadt	42	38,1	35,7	49	4,2	2,2	41	.
02 Pirnaische Vorstadt	302	41,1	40,1	645	14,3	35,7	429	87
03 Seevorstadt-Ost	267	37,1	38,6	591	10,6	27,9	382	65
04 Wilsdruffer Vorstadt/Seevorstadt-W.	316	45,6	36,7	684	11,7	27,4	404	107
05 Friedrichstadt	508	38,0	37,8	1 162	12,8	25,3	723	157
06 Johannstadt-Nord	539	45,5	43,6	1 363	13,4	24,3	694	227
07 Johannstadt-Süd	444	48,2	43,2	954	12,4	25,9	570	143
11 Äußere Neustadt (Antonstadt)	836	42,7	28,8	1 693	9,0	15,3	1 129	278
12 Radeberger Vorstadt	350	40,3	31,4	740	8,7	12,8	428	139
13 Innere Neustadt	291	43,3	32,6	605	9,0	15,0	375	100
14 Leipziger Vorstadt	636	39,8	33,3	1 263	9,9	15,1	840	201
15 Albertstadt	85	38,8	27,1	165	5,4	9,9	108	28
21 Pieschen-Süd	747	46,6	35,1	1 867	14,6	27,9	1 048	359
22 Mickten	546	45,1	36,1	1 399	11,1	21,9	795	261
23 Kaditz	183	50,8	41,5	477	9,0	17,5	268	91
24 Trachau	270	45,2	35,6	619	6,9	11,1	358	117
25 Pieschen-Nord/Trachenberge	595	42,2	34,1	1 446	11,9	21,0	853	256
31 Klotzsche*	366	38,3	33,3	680	5,9	8,8	408	107
32 Hellerau/Wilschdorf	125	47,2	36,0	199	3,7	5,8	124	37
35 Weixdorf	117	43,6	31,6	123	2,7	2,0	84	9
36 Langebrück/Schönborn	65	43,1	36,9	84	2,2	3,5	48	16
41 Loschwitz/Wachwitz	72	50,0	25,0	97	2,1	2,8	62	15
42 Bühlau/Weißer Hirsch*	197	48,7	34,0	346	4,0	4,3	213	48
43 Hosterwitz/Pillnitz	57	38,6	29,8	89	3,5	4,2	61	11
45 Weißig	166	39,2	34,9	276	6,2	7,2	182	36
46 Gönnsdorf/Pappritz	54	48,1	22,2	62	1,8	2,6	40	8
47 Schönfeld/Schullwitz	75	45,3	29,3	121	3,9	7,8	59	20
51 Blasewitz	190	47,4	29,5	259	3,0	4,2	160	43
52 Striesen-Ost	326	39,9	29,8	475	3,7	3,5	327	72
53 Striesen-Süd	381	44,6	37,8	703	8,4	10,6	448	103
54 Striesen-West	317	46,4	36,6	574	5,4	8,3	340	94
55 Tolkewitz/Seidnitz-Nord	405	54,3	38,8	1 034	10,2	21,5	556	222
56 Seidnitz/Dobritz	533	45,4	41,5	999	9,4	14,8	632	169
57 Gruna	349	47,6	37,5	756	7,3	11,8	437	136
61 Leuben	634	49,7	43,8	1 559	16,0	30,7	889	316
62 Laubegast	341	42,5	38,1	607	6,6	7,8	397	87
63 Kleinzschachwitz	145	44,1	39,3	154	2,4	2,4	104	21
64 Großzschachwitz	227	44,9	42,3	455	9,1	12,9	299	67
71 Prohlis-Nord	485	40,4	41,4	1 243	24,7	46,6	716	203
72 Prohlis-Süd	884	38,1	44,7	2 237	32,8	57,5	1 309	341
73 Niedersedlitz	114	58,8	32,5	234	4,1	8,7	118	41
74 Lockwitz	117	48,7	36,8	197	3,3	5,3	112	36
75 Leubnitz-Neuostra	505	39,8	41,8	985	8,8	13,2	631	145
76 Strehlen	628	39,2	42,4	1 416	14,0	23,0	886	196
77 Reick	281	45,6	41,6	815	16,7	37,7	414	164
81 Südvorstadt-West	488	48,6	36,3	1 324	10,2	28,9	659	241
82 Südvorstadt-Ost	227	43,6	38,8	452	5,0	14,8	285	57
83 Räcknitz/Zschernitz	322	37,0	46,0	686	8,3	14,8	426	98
84 Kleinpestitz/Mockritz	200	42,0	43,5	329	5,8	7,5	208	42
85 Coschütz/Gittersee	151	35,8	38,4	249	5,2	6,6	167	40
86 Plauen	270	43,0	34,1	469	4,7	5,3	300	67
90 Cossebaude/Mobschatz/Oberwartha	166	48,2	41,0	304	4,7	7,5	179	54
91 Cotta	498	45,2	39,8	1 156	10,6	18,8	680	206
92 Löbtau-Nord	451	44,3	39,7	989	10,6	21,0	584	169
93 Löbtau-Süd	433	43,6	38,6	972	8,4	15,9	603	158
94 Naußlitz	314	38,9	39,5	515	6,7	8,0	349	71
95 Gorbitz-Süd	876	39,2	43,9	2 194	27,2	52,1	1 275	353
96 Gorbitz-Ost	422	52,4	47,6	1 219	21,2	51,2	651	242
97 Gorbitz-Nord/Neu-Omsewitz	540	45,0	43,9	1 200	20,1	43,8	759	178
98 Briesnitz	287	44,9	39,0	507	5,4	7,3	330	72
99 Altfranken/Gompitz	70	45,7	45,7	95	2,7	2,9	58	14

Anmerkung: ¹⁾ an Altersgruppe 15-64 Jahre bei erwerbsfähigen an Altersgruppe 0-14 Jahre bei nichterwerbsfähigen Leistungsberechtigten

Quellen: Bundesagentur für Arbeit (vorläufige Daten SGB II), Kommunale Statistikstelle

Impressum

Herausgeberin:
Landeshauptstadt Dresden
Der Oberbürgermeister

Kommunale Statistikstelle
Telefon (03 51) 4 88 11 00
Telefax (03 51) 4 88 69 13
E-Mail statistik@dresden.de

Amt für Presse- und Öffentlichkeitsarbeit
Telefon (03 51) 4 88 23 90
Telefax (03 51) 4 88 22 38
E-Mail presse@dresden.de

Postfach 12 00 20
01001 Dresden
www.dresden.de

Zentraler Behördenruf 115 – Wir lieben Fragen

Redaktion: Kommunale Statistikstelle
Titelfotos: Frank Exß, Sylvio Dittrich, Andreas Tampe

Redaktionsschluss: Mai 2016

Kein Zugang für verschlüsselte elektronische Dokumente.
Elektronische Dokumente mit qualifizierter elektronischer
Signatur können über ein Formular unter www.dresden.de/kontakt eingereicht werden. Dieses Informationsmaterial
ist Teil der Öffentlichkeitsarbeit der Landeshauptstadt
Dresden. Es darf nicht zur Wahlwerbung benutzt werden.
Parteien können es jedoch zur Unterrichtung ihrer Mitglie-
der verwenden.