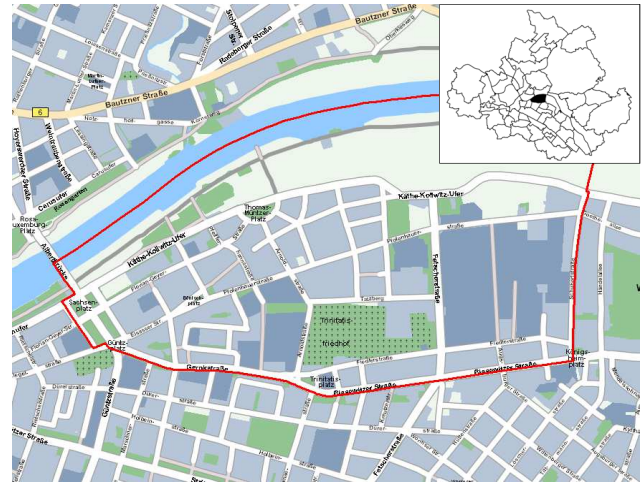


# Stadtteil 06 - Johannstadt-Nord

## Johannstadt

1877 erstmals erwähnt, 1549 zu Dresden

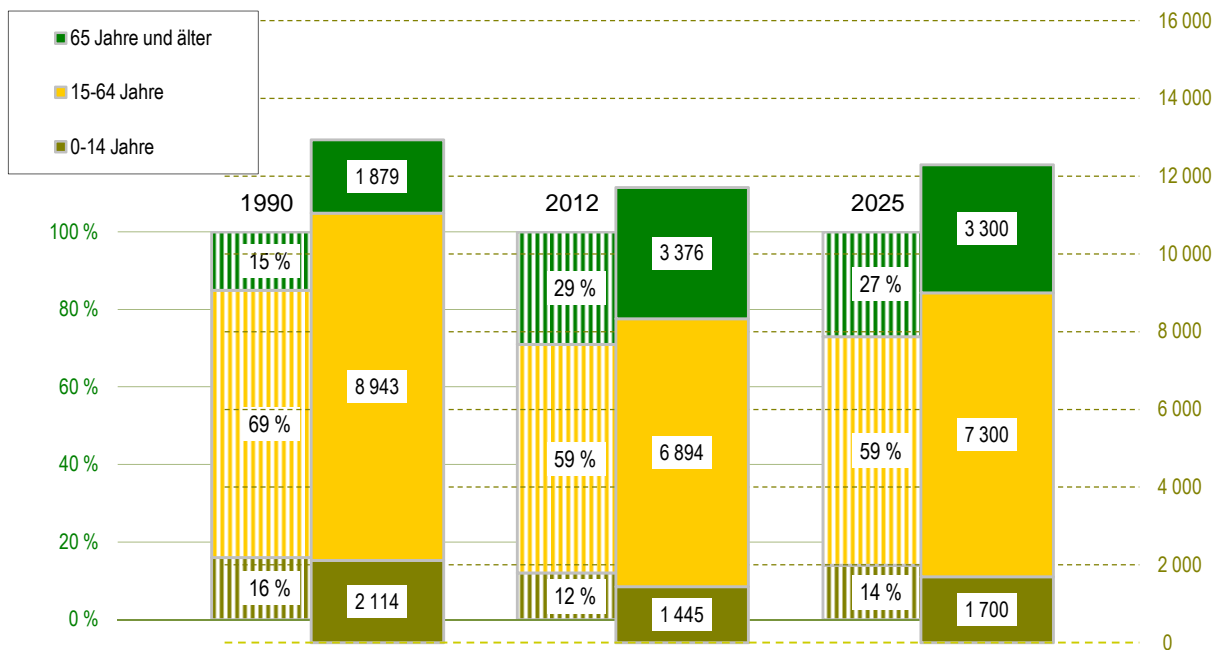


Quelle: Städtisches Vermessungsamt 2007

- Einwohner mit Hauptwohnung
- Jugendquotient
- Altenquotient
- durchschnittliche Haushaltsgröße
- Arbeitslose - Anteil an Erwerbsfähigen in Prozent
- Wohnungsleerstand in Prozent

	1990	2000	2005	2012	2025
Einwohner mit Hauptwohnung	12 936	10 091	10 895	11 715	12 300
Jugendquotient	24	17	16	21	23
Altenquotient	21	29	38	49	45
durchschnittliche Haushaltsgröße	.	1,96	1,84	1,76	x
Arbeitslose - Anteil an Erwerbsfähigen in Prozent	.	12,7	12,7	8,3	x
Wohnungsleerstand in Prozent	.	17,9	12,1	9,8	x

## Altersstruktur



<b>Fläche:</b>	<b>226 ha</b>
<b>Bevölkerungsdichte:</b>	<b>5 195 Einwohner/km<sup>2</sup></b>
<b>Bevölkerungsbestand</b>	
Einwohner mit Hauptwohnung	11 715
Ausländeranteil	9,7 %
Erwachsene	10 098
ledig	38,3 %
verheiratet	41,6 %
geschieden	9,5 %
verwitwet	10,6 %
<b>Durchschnittsalter</b>	<b>45,2 Jahre</b>
Einwohner mit Nebenwohnung	114
Anteil an den Wohnberechtigten	1,0 %

**Bevölkerungsbewegung**

bezogen auf 1 000 Einwohner mit Hauptwohnung zum 31.12.2012

Geburten	13	
allgemeine Fruchtbarkeit		67,2
Sterbefälle	25	
Geburtenüberschuss/-defizit	- 12	

bezogen auf 1 000 Einwohner mit Hauptwohnung zum 31.12.2011

Zuzüge von außerhalb	68
Umzüge aus anderen Stadtteilen	71
Fortzüge nach außerhalb	50
Umzüge in andere Stadtteile	73
Wanderungsgewinn/-verlust	16
Umzüge im Stadtteil	19

**Bestandsänderung**

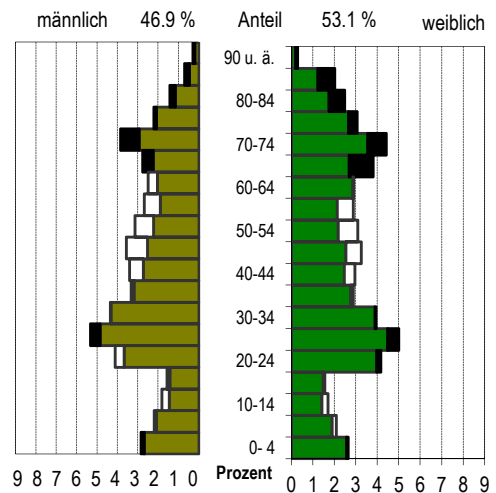
zum Vorjahr	43	0,4 %
zum 31.12.1990	-1 221	-9,4 %

**Haushalte und Sozialstruktur**

Haushalte	6 248	
mit 1 Person		52,8 %
mit Kindern unter 18 Jahren		15,8 %
durchschnittliche Haushaltsgröße	1,76	
Beschäftigte (Anteil an Erwerbsfähigen)	3 485	( 50,6 % )
Frauenanteil (Anteil an weibl. Erwerbsfähigen)	49,5 %	( 51,2 % )
Arbeitslose (Anteil an Erwerbsfähigen)	560	( 8,3 % )
Frauenanteil (Anteil an weibl. Erwerbsfähigen)	46,3 %	( 7,7 % )
Leistungsempfänger nach SGB II (*)	1 428	( 17,1 % )
nicht erwerbsfähige Leistungsberechtigte	410	
erwerbsfähige Leistungsberechtigte	1 018	
Frauenanteil		( 51,3 % )

\* Anteil an Altersgruppe 0-64 Jahre

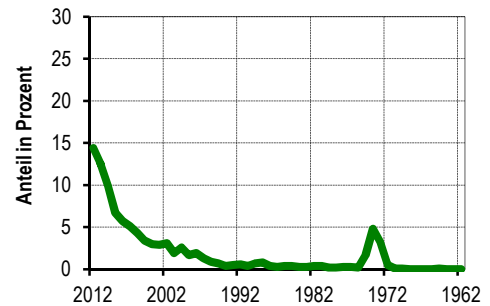
**Lebensbaum im Vergleich mit der Gesamtstadt**



schwarz: im Stadtteil größerer Anteil  
weiß: in Gesamtstadt größerer Anteil

**Wohndauer**

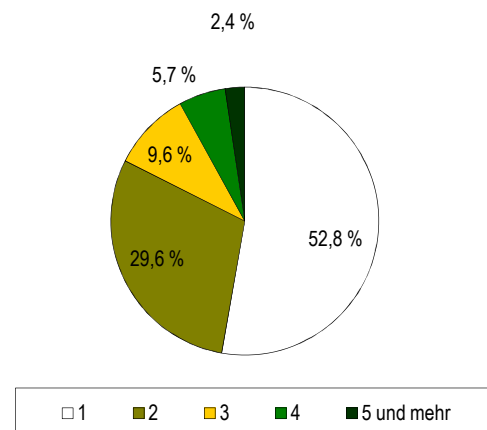
Einzug in die jetzige Wohnung



Jahr des Einzugs

Mittelwert: 10,2 Jahre  
Einzug 2010-2012: 36,8 %

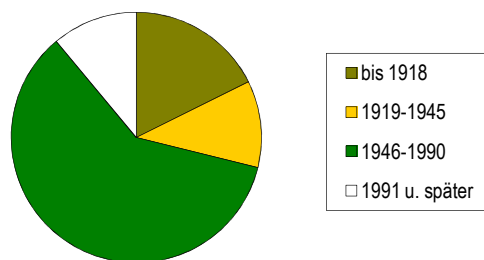
**Haushalte nach der Personenzahl**



## Gebäude und Wohnungen

■ Gebäude mit Wohnungen	316	
■ Eigenheime		1,9 %
■ große Wohngebäude		93,7 %
■ Wohnungen	6 373	
■ Leerstand		9,8 %
■ Leerstand in Mehrfamilienhäusern		9,8 %
■ durchschnittliche Wohnfläche	66,8 m <sup>2</sup>	
■ durchschnittliche Raumanzahl	2,6	

## Wohnungen nach Baujahr des Gebäudes



## Bautätigkeit

	Genehmigungen		Fertigstellungen		
	2012	2010	2011	2012	
0	1	2	3	4	
Gebäude	6	9	20	8	
Neubau von Eigenheimen	-	-	-	1	
Umbau von Mehrfamilienhäusern	3	7	18	3	
neugebaute Wohnungen	-	-	-	1	
rückgebaute Wohnungen	-	-	-	-	
Wohnungen in umgebauten Gebäuden	30	211	338	33	

## Ausgewählte Infrastruktureinrichtungen

### Kindertagesstätten/Horte

Anzahl	Plätze	betreute Kinder	Auslastung	Plätze auf 100 Kinder	im Alter von ...
0	1	2	3	4	5
4	462	399	86,4 %	61	1-6,5
	250	239	95,6 %	79	6,5-10,5

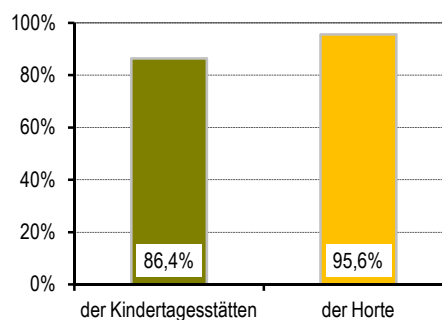
### Schulen (einschl. Außenstellen)

- Grundschulen
- Mittelschulen
- Gymnasien
- Förderschulen
- Berufsschulen/Berufsschulzentren

Anzahl	Klassen	Schüler		
		insgesamt	je Klasse	Mädchen
0	1	2	3	4
1	14	291	20,8	51,9 %
1	17	360	21,2	44,7 %
1	15	181	12,1	51,4 %
1	21	136	6,5	44,9 %
1	4	83	20,8	77,1 %

■ Kinder- und Jugendeinrichtungen	8	
■ Senioren- und Pflegeheime/Plätze	6 /	772
■ Hotels, Pensionen/Betten	- /	-
■ (Musik-)Theater/Kulturzentren	- /	1
■ Museen/Galerien und Ausstellungen	- /	2
■ Bibliotheken/Kinos	- /	-
■ Kirchen	2	
■ Hallenbäder/Freibäder	- /	-
■ Sportanlagen/Sporthallen	4 /	4
■ Krankenhäuser/Apotheken	2 /	5
■ Ärzte/je 10 000 Einwohner	50 /	43

### Auslastung



### Haltestellen des ÖPNV

■ Straßenbahn	9
■ Bus	14
■ S-Bahn	-

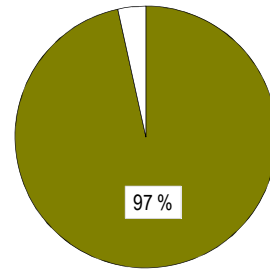
### Zugelassene Kraftfahrzeuge

■ Kraftfahrzeuge	4 274
■ Privat-Pkw je 1 000 Haushalte	539
■ Anteil Krafträder	4 %

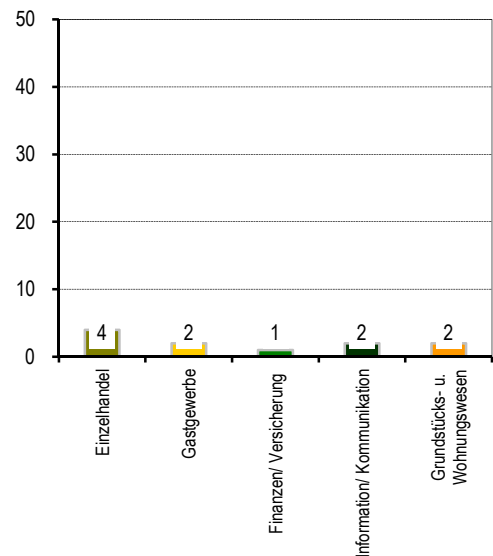
### Betriebe

■ insgesamt	463	
■ in den Branchen		
■ Verarbeitendes Gewerbe	13	2,8 %
■ Baugewerbe	31	6,7 %
■ Einzelhandel	47	10,2 %
■ Kfz-Handel	5	1,1 %
■ Gastgewerbe	23	5,0 %
■ freiberufl., wissenschaftl., techn. Dienstleistungen	99	21,4 %
■ Information und Kommunikation	22	4,8 %
■ Finanz- und Versicherungsdienstleistungen	12	2,6 %
■ Grundstücks- und Wohnungswesen	27	5,8 %
■ davon mit		
■ 0 - 9 Beschäftigten	406	
■ 10 - 24 Beschäftigten	22	
■ 25 - 49 Beschäftigten	11	
■ 50 - 99 Beschäftigten	10	
■ 100 und mehr Beschäftigten	14	

Bevölkerungsanteil mit guter ÖPNV-Erreichbarkeit



Betriebe je 1 000 Einwohner



### Wahlen

Wahl zum ...	Bundestag am 27.09.2009	Landtag am 30.08.2009
0	1	2
Wahlbeteiligung	65,9 %	55,8 %
Stimmenanteile		
CDU	28,2 %	32,9 %
DIE LINKE	23,5 %	20,2 %
SPD	18,6 %	12,8 %
GRÜNE	14,5 %	14,2 %
FDP	11,7 %	8,1 %
Sonstige	3,4 %	11,9 %

Stadtrat am 07.06.2009

