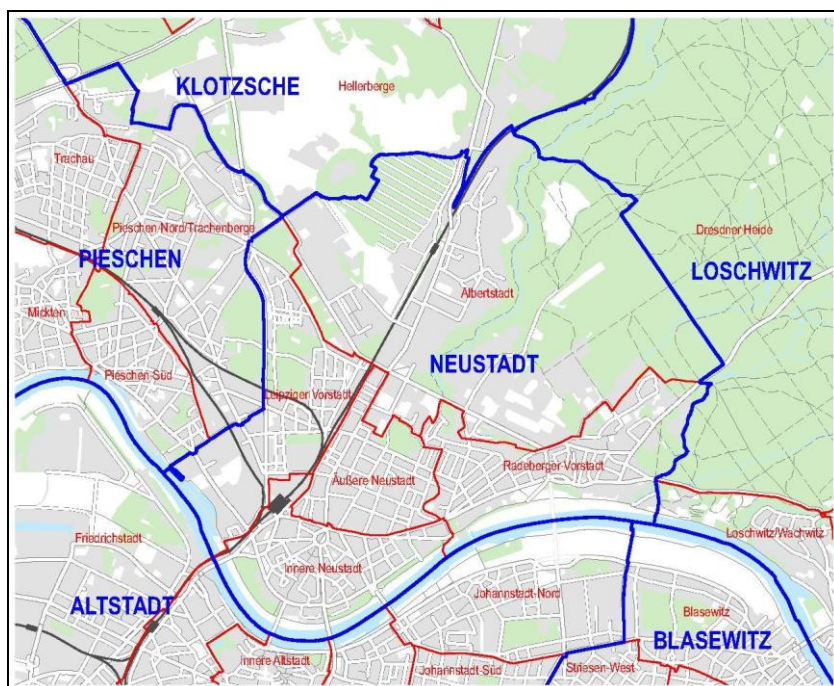


1. Charakteristik des Sozialraumes



Fläche: 14,8 km²
(Dresden: 328,31 km²)

Einwohner: 43.240
(8,46 % aller Dresdnerinnen und Dresdner)

4,0 % aller **Dresdner Seniorinnen und Senioren**
(geringster Anteil im Stadtranking)

Anteil der **Seniorinnen und Senioren im Ortsamt Neustadt:** 12,7 %
(Stadtdurchschnitt: 27 %)

Durchschnittsalter: 35,3 Jahre
(Stadtdurchschnitt: 43,1 Jahre)

- mittlere Bevölkerungsdichte im Vergleich zur Gesamtstadt (außer Äußere Neustadt)
- geringstes Durchschnittsalter im Vergleich zur Gesamtstadt (sehr hoher Anteil von Kindern und Jugendlichen)
- zweithöchster Ausländeranteil Dresdens
- niedrigste Quote an sozialversicherungspflichtigen Beschäftigten
- individuell wahrgenommen gutes soziales Klima

2. Demographische Bedingungen und Bedarfslagen

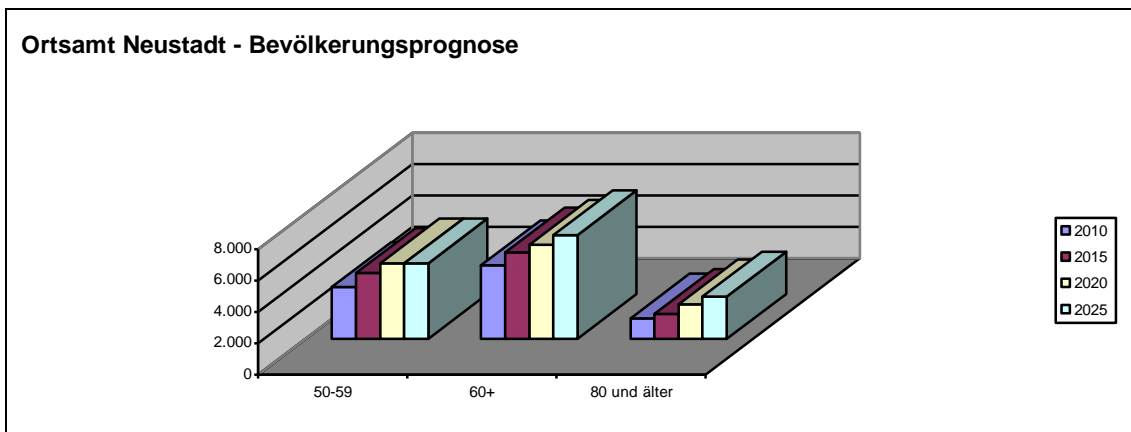
→ Altersstruktur

Stadtteil	Altersgruppen					Gesamt
	0-17	18-44	45-59	60-79	80 u. ä.	
11 Äußere Neustadt (Antonstadt)	2.294	11.350	1.507	739	267	16.157
12 Radeberger Vorstadt	1.492	3.677	1.486	1.067	227	7.949
13 Innere Neustadt	768	2.930	918	1.268	314	6.198
14 Leipziger Vorstadt	1.462	6.873	1.309	926	229	10.799
15 Albertstadt	276	1.013	372	354	122	2.137
Neustadt gesamt	6.292	25.843	5.592	4.354	1.159	43.240
Dresden gesamt	68.744	208.386	96.582	110.444	26.982	511.138

Stand: 31.12.2009

Quelle: Kommunale Statistikstelle

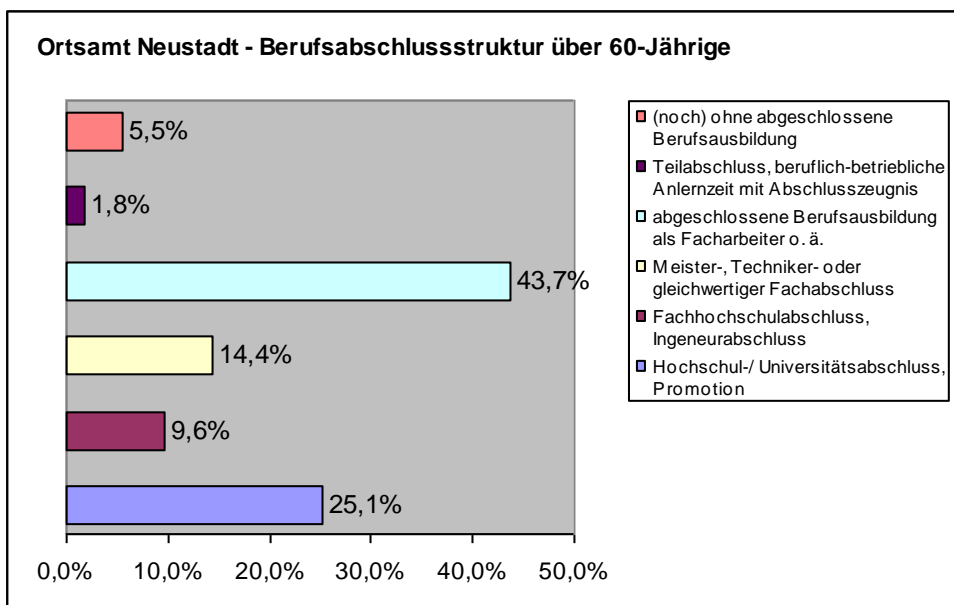
→ Bevölkerungsprognose



Stand: 31.12.2008

Quelle: Kommunale Statistikstelle

→ Berufsabschlussstruktur



Rankingplatz im Stadtvergleich

Hochschul- und Universitätsabschlüsse ⇒ 2

Fachhochschulabschluss ⇒ 10

Meister- oder gleichwertiger Abschluss ⇒ 8

Quelle: KBU 2007

→ Einkommen und Transferleistungen

Quelle	Äquivalenzeinkommen in Euro				
	Dresden gesamt	Ortsamt Neustadt gesamt	Dresden gesamt 60+		OA Neustadt gesamt 60+
			mit Partner	ohne Partner	
KBU 2002	1.100				
KBU 2005	1.214	1.032			
KBU 2007	1.214		1.351	1.195	1.315

Quelle: KBU 2007

Das **Äquivalenzeinkommen** der Seniorinnen und Senioren im OA Neustadt liegt **deutlich über** dem **gesamtstädtischen** Äquivalenzeinkommen. Dabei sind Seniorinnen und Senioren, die in Partnerschaft leben deutlich besser gestellt als alleinlebende ältere Menschen.

3. Partizipation und bürgerschaftliches Engagement

→ Informations-, Begegnungs-, Beratungsstrukturen

Angebot	Anschrift	Umfang in VBE
Beratungsangebote		
Seniorenberatungsstelle (Diakonisches Werk – Stadtmission Dresden e. V.)	Glacisstraße 44, 01099 Dresden	1,0
Kommunale Sozialarbeit	Hoyerswerdaer Straße 3, 01099 Dresden	1,0
Begegnungsangebote		
Sozialwerk ELIM e.V.	Bischofswerder Straße 1 a, 01099 Dresden	
Frauenberatungszentrum „Guter Rat“	Erna-Berger-Straße 17, 01097 Dresden	
Dreikönigskirche, Diakonisches Werk – Stadtmission Dresden e.V.	Hauptstraße 23, 01097 Dresden	
St. Pauli Salon (St. Pauli Ruine e. V.)	Hechtstraße 32, 01097 Dresden	
Altenzentrum „Schwanenhaus“	Holzhofgasse 8/10, 01099 Dresden	
„wir ag“	Martin-Luther-Straße 21, 01099 Dresden	
Stadtteilhaus	Prießnitzstraße 18, 01099 Dresden	
Kirchgemeinden		
Ev.-Luth. St. Pauli-Gemeindezentrum	Fichtenstraße 2, 01097 Dresden	
Ev.-Luth. St. Petri-Kirchgemeinde	Großenhainer Straße 30, 01097 Dresden	
Ev.-Luth. Martin-Luther-Kirchgemeinde	Martin-Luther-Platz 5, 01099 Dresden	
Pfarrrei St. Franziskus Xaverius An der St. Martin-Kirche	Stauffenbergallee 9 h, 01099 Dresden	

Stand: Mai 2009

Quelle: Sozialamt Dresden, SG Sozialplanung

→ Beteiligung, Ehrenamt, geförderte Selbsthilfeprojekte

Träger	Anschrift
„Offener Dialog“ - Projekt für ältere Migranten in Trägerschaft der KIW Gesellschaft e. V.	Bautzner Straße 20 HH, 01099 Dresden

Stand: Juli 2010

Quelle: Sozialamt Dresden, SG Sozialplanung

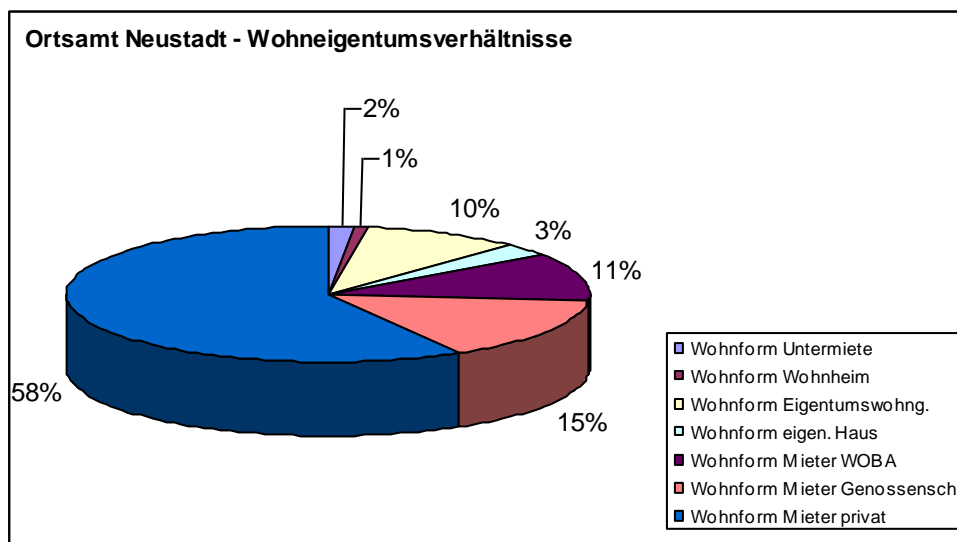
4. Wohnen und Lebensführung

→ Wohngrößen und Gesamtwohnkosten

	Dresden gesamt		Dresden gesamt 60+		OA Neustadt gesamt 60+
	mit Partner	ohne Partner	mit Partner	ohne Partner	
Wohngrößen	69 qm ²		72 qm ²	57 qm ²	64 qm ²
Gesamtwohnkosten	511 €	382 €	484 €	394 €	480 €

Quelle: KBU 2007

→ Wohneigentumsverhältnisse



Quelle: KBU 2007

→ Alternative Wohnformen zum Wohnen in der eigenen Häuslichkeit

Sitz - Betreiber/Vermieter	Anzahl WE
Betreutes Wohnen	
Bautzner Straße 23-25, 01099 Dresden – Pro Senior „Kästner-Pasage“	32
Bautzner Straße 123, 01099 Dresden – DOMUS Hauskrankenpflege	4
Bischofsweg 21, 01099 Dresden – Herr Fedan	12
Bischofswerder Straße 1a, 01099 Dresden – Sozialwerk Elim e.V.	26
Charlottenstraße 30 - 32, 01099 Dresden – Verein Betreutes Wohnen in der Landeshauptstadt Dresden e. V.	25
Diakonissenweg 3-5, 01099 Dresden –Ev. Luth. Diakonissenanstalt Dresden e.V.	92
Johann-Meyer Straße 7, 01097 Dresden – Schwesternstation Bettina Gaudlitz	36
Stauffenbergallee 9, 01099 Dresden – Caritasverband für Dresden e. V.	71
	298
Seniorenheim	
Holzhofgasse 8/10, 01099 Dresden – Altenzentrum „Schwanenhaus“	8
Gesamt	8
Andere Wohnformen	

Stand: Juli 2010

Quelle: Sozialamt Dresden, SG Sozialplanung

→ Seniorengerechte Infrastruktur

Keine sozialräumlichen Angebote erfasst

Stand: Juli 2010

Quelle: Sozialamt Dresden, SG Sozialplanung

Es gibt weitere zugehende Angebote in anderen Sozialräumen, die gesamtstädtisch wirken.

5. Gesundheit und Pflege

→ Gesundheit

Ambulante medizinische Versorgungseinrichtungen

Versorgungseinrichtung	IST	SOLL
Hausärzte	28	25,3
Nervenärzte	6	3,1

Stand: 2007

Quelle: Kassenärztliche Vereinigung Sachsen

Stationäre medizinische Versorgungseinrichtungen

Versorgungseinrichtung	Standort
Diakonissenkrankenhaus	Bautzner Straße 64, 01099 Dresden

Stand: 2007

Quelle: Kassenärztliche Vereinigung Sachsen

→ Pflege

Angebot	Sitz – Träger	Kapazität
ambulant		
ansässige ambulante Pflegedienste	Albertstraße 19-21, 01097 Dresden – Pflegedienst „Gräfin Cosel“	
	Bischofswerder Straße 1a, 01099 Dresden – Sozialwerk Elim e.V.	
	Forststraße 1, 01099 Dresden – IHR Pflegedienst Schwester Antje Joseph	
	Johann-Meyer-Straße 7, 01097 Dresden – Schwesternstation Bettina Gaudlitz	
teilstationär		
Tagespflege	Albertstraße 19-21, 01097 Dresden – Tagespflege „Gräfin Cosel“, Marion Walter	12
	Johann-Meyer-Straße 7, 01097 Dresden – Tagespflegestätte B. Gaudlitz	15
	Gesamt	27
stationär		
vollstationäre Pflege	Bautzner Straße 23-25, 01099 Dresden – Seniorenresidenz Kästnerpassage gGmbH	113
	Bautzner Straße 123, 01099 Dresden – DBP GmbH & Pflege KG	26
	Holzhofgasse 8/10, 01099 Dresden – Ev.-Luth. Diakonissenanstalt Dresden e.V.	66
	Königsbrücker Straße 86, 01099 Dresden – K&S Dr. Krantz Sozialbau und Betreuung GmbH & Co	141
	Schlesischer Platz 4-8, 01097 Dresden – Saxonia Seniorenresidenz GmbH	104
	Gesamt	450

Stand: Juli 2010

Quelle: Sozialamt Dresden, SG Sozialplanung

Betreuungsangebote für Menschen mit erheblich eingeschränkter Alltagskompetenz (niedrigschwellige Betreuungsangebote)

Angebot/Träger	Anschrift
Diakonische Werk – Stadtmission Dresden e. V.	Hauptstraße 23, 01067 Dresden

Stand: Juli 2010

Quelle: Sozialamt Dresden, SG Sozialplanung

Entlastungsangebote für pflegende Angehörige

Keine Angebote erfasst

Stand: Juli 2010

Quelle: Sozialamt Dresden, SG Sozialplanung