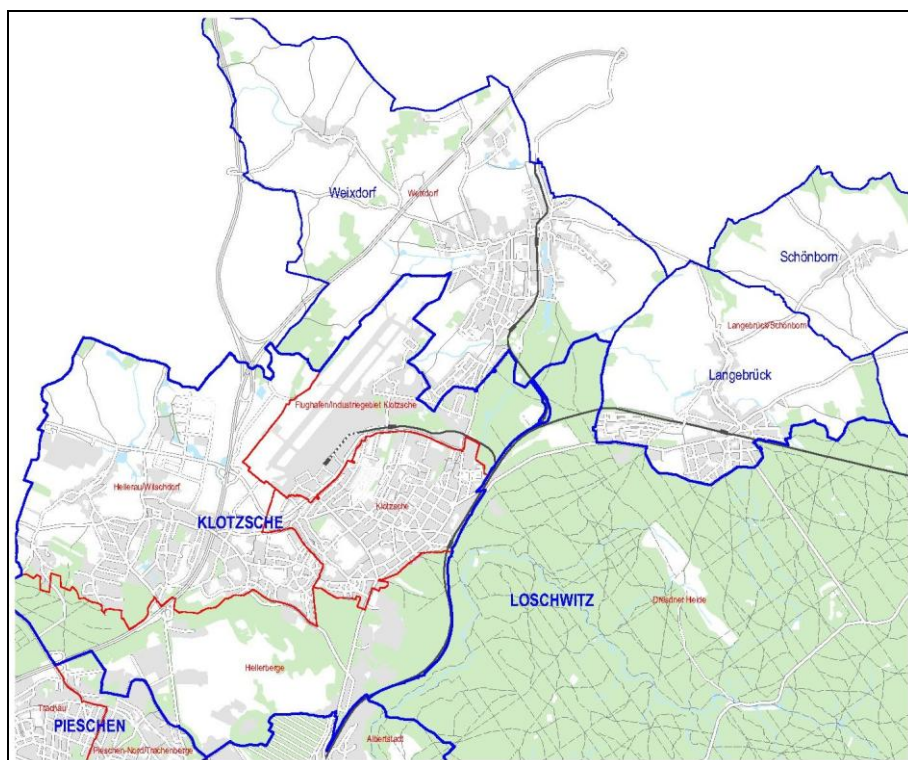


Sozialraumprofil Klotzsche, Weixdorf, Langebrück und Schönborn

1. Charakteristik des Sozialraumes



Fläche: 42,7 km²
(Dresden: 328,31 km²)

Einwohner: 30.052
(5,88 % aller Dresdnerinnen und Dresdner)

6,1 % aller **Dresdner Seniorinnen und Senioren**
(9. Rang im Stadtvergleich)

Anteil der **Seniorinnen und Senioren im Ortsamt Klotzsche:**
27,8 %
(Staddurchschnitt: 27 %)

Durchschnittsalter: 44,6 Jahre
(Staddurchschnitt: 43,1 Jahre)

- sehr heterogenes Ortsamtsgebiet mit sehr unterschiedlichen Stadtteilen und Ortschaften
- geprägt durch Dresdner Heide als großes, zusammenhängendes Erholungsgebiet
- wichtiger Standort für moderne und zukunftsorientierte Industrie und Forschung
- Äquivalenzeinkommen der Seniorinnen und Senioren liegt deutlich über dem Staddurchschnitt
- vergleichsweise wenig soziokulturelle Angebote

2. Demographische Bedingungen und Bedarfslagen

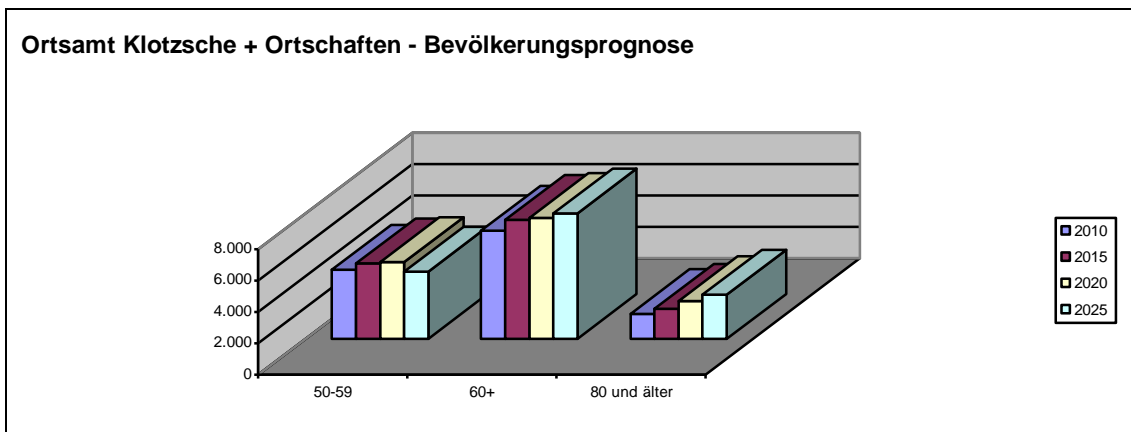
→ Altersstruktur

Stadtteil (Kurzform)	Altersgruppen					Gesamt
	0-17	18-44	45-59	60-79	80 u. ä.	
31 Klotzsche	2.063	4.706	3.013	3.153	766	13.701
32 Hellerau/Wilschdorf	965	2.030	1.501	1.492	270	6.258
35 Weixdorf	896	1.894	1.620	1.237	267	5.914
36 Langebrück/Schönborn	718	1.319	968	946	228	4.179
Klotzsche + Ortschaften gesamt	4.642	9.949	7.102	6.828	1.531	30.052
Dresden gesamt	68.744	208.386	96.582	110.444	26.982	511.138

Stand: 31.12.2009

Quelle: Kommunale Statistikstelle

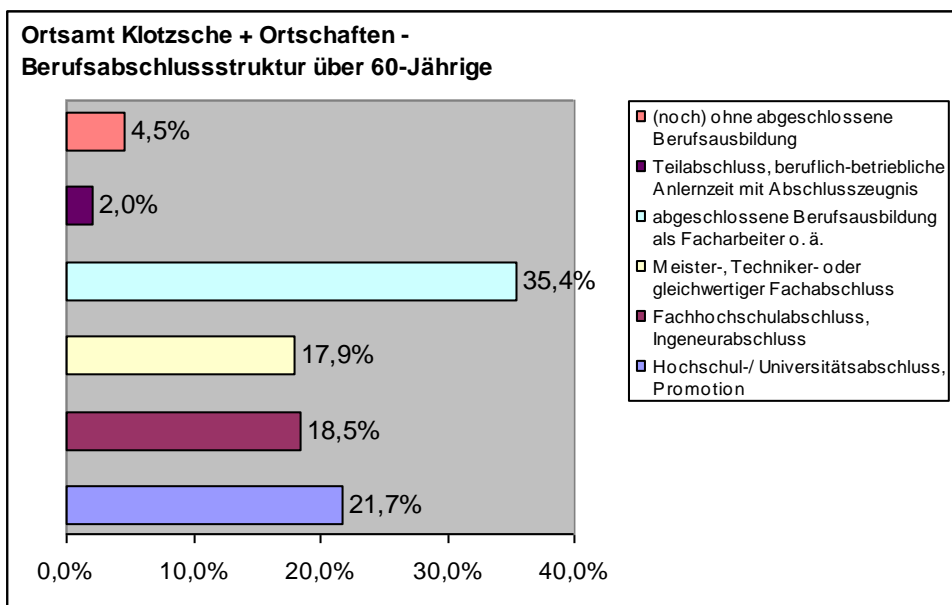
→ Bevölkerungsprognose



Stand: 31.12.2008

Quelle: Kommunale Statistikstelle

→ Berufsabschlussstruktur



Rankingplatz im Stadtvergleich

Hochschul- und Universitätsabschlüsse ⇒ 4

Fachhochschulabschluss ⇒ 4

Meister- oder gleichwertiger Abschluss ⇒ 3

Quelle: KBU 2007

→ Einkommen und Transferleistungen

Quelle	Äquivalenzeinkommen in Euro				
	Dresden gesamt	Ortsamt Klotzsche gesamt	Dresden gesamt 60+		OA Klotzsche gesamt 60+
			mit Partner	ohne Partner	
KBU 2002	1.100				
KBU 2005	1.214	1.232			
KBU 2007	1.214		1.351	1.195	1.337

Quelle: KBU 2007

Das **Äquivalenzeinkommen** der Seniorinnen und Senioren im OA Klotzsche einschließlich Ortschaften liegt **deutlich über** dem **gesamstädtischen** Äquivalenzeinkommen. Dabei sind Seniorinnen und Senioren, die in Partnerschaft leben deutlich besser gestellt als alleinlebende ältere Menschen.

3. Partizipation und bürgerschaftliches Engagement

➔ Informations-, Begegnungs-, Beratungsstrukturen

Angebot	Anschrift	Umfang in VBE
Beratungsangebote		
Kommunale Sozialarbeit	Kieler Straße 52, 01109 Dresden	0,5
Seniorenberatungsstelle (Diakonisches Werk – Stadtmission Dresden e. V.)	Königsbrücker Landstraße 6, 01109 Dresden	0,75
Schwerpunkt-Seniorenbegegnungsstätte (Volkssolidarität Dresden e. V.)	Sagarder Weg 5, 01109 Dresden	1,5
Begegnungsangebote		
Seniorengruppe "Fuchsberg" (Volkssolidarität Dresden e. V.)	Am Seifzerbach 50, 01478 Dresden (Weixdorf)	
Familienzentrum Heiderand e. V.	Boltenhagener Straße 70, 01109 Dresden	
Seniorenzentrum Langebrück	Jacob- Weinheimer-Straße 16, 01465 Dresden (Langebrück)	
Seniorengruppe "Teichperle" (Volkssolidarität Dresden e. V.)	Kügelgenweg 17 a, 01478 Dresden (Weixdorf)	
Seniorenverein	Liegauer Straße 1, 01465 Dresden (Schönborn)	
Schwerpunkt-Seniorenbegegnungsstätte (Volkssolidarität Dresden e. V.)	Sagarder Weg 5, 01109 Dresden	
Kirchgemeinden		
Röm.-Kath. Pfarrei Dresden-Neustadt	Darwinstraße 19, 01109 Dresden	
Ev.-Luth. Kirchgemeinde Dresden Klotzsche,	Gertrud-Caspari-Straße 12, 01109 Dresden	
Ev.-Luth. Kirchgemeinde Langebrück	Kirchstraße 46, 01109 Dresden	
Ev.-Luth. Kirchgemeinde Weixdorf	Königsbrücker Landstraße 375, 01109 Dresden	
Ev.-Luth. Kirchgemeinde Schönborn	Liegauer Straße 1, 01465 Dresden	
Ev.-Luth. Chistophoruskirchgemeinde Dresden- Wilschdorf- Rähnitz	Reineckeweg 5, 01109 Dresden	

Stand: Juli 2010

Quelle: Sozialamt Dresden, SG Sozialplanung

➔ Beteiligung, Ehrenamt, geförderte Selbsthilfeprojekte

Träger	Anschrift
Seniorenchor und Seniorenwandergruppe in Trägerschaft des Familienzentrums Heiderand e. V.	Boltenhagener Straße 70, 01109 Dresden
„Gruppe Pflegende Angehörige“ in Trägerschaft des Diakonischen Werkes - Stadtmission Dresden e. V.	Königsbrücker Landstraße 6, 01109 Dresden

Stand: Juli 2010

Quelle: Sozialamt Dresden, SG Sozialplanung

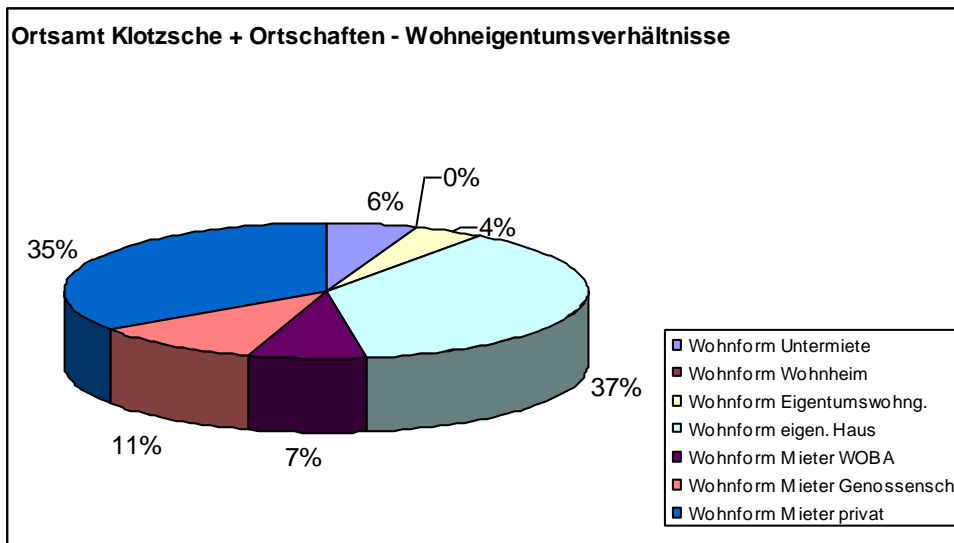
4. Wohnen und Lebensführung

➔ Wohngrößen und Gesamtwohnkosten

	Dresden gesamt		Dresden gesamt 60+		OA Klotzsche gesamt 60+
	mit Partner	ohne Partner	mit Partner	ohne Partner	
Wohngrößen	69 qm ²		72 qm ²	57 qm ²	qm ²
Gesamtwohnkosten	511 €	382 €	484 €	394 €	€

Quelle: KBU 2007

→ Wohneigentumsverhältnisse



Quelle: KBU 2007

→ Alternative Wohnformen zum Wohnen in der eigenen Häuslichkeit

Sitz - Betreiber/Vermieter	Anzahl WE
Betreutes Wohnen	
Fuchsbergstraße 1, 01478 Dresden (Weixdorf), – Senioren- und Pflegedienst Bärisch	8
Radeberger Straße 2, 01465 Dresden (Langebrück)	11
	19
Seniorenheim	
Fuchsbergstraße 1 (Weixdorf), 01478 Dresden – Ines und Roland Bärisch	9
	9
Andere Wohnformen	
Badstraße, 01465 Dresden (Langebrück) – Alters und Behindertengerechtes Wohnen	

Stand: Juli 2010

Quelle: Sozialamt Dresden, SG Sozialplanung

→ Seniorengerechte Infrastruktur

Ehrenamtliche Besuchsdienste

Träger	Anschrift
Kommunale Sozialarbeit	Kieler Straße 52, 01109 Dresden

Es gibt weitere zugehende Angebote in anderen Sozialräumen, die gesamtstädtisch wirken.

5. Gesundheit und Pflege

→ Gesundheit

Ambulante medizinische Versorgungseinrichtungen

Versorgungseinrichtung	IST	SOLL
Hausärzte	19	19,7
Nervenärzte	1	2,4

Stand: 2007

Quelle: Kassenärztliche Vereinigung Sachsen

Stationäre medizinische Versorgungseinrichtungen

Versorgungseinrichtung	Standort
St. Marien-Krankenhaus, Fachklinik für Psychiatrie, Psychotherapie und Neurologie	Selliner Straße 29, 01109 Dresden

Stand: 2007

Quelle: Kassenärztliche Vereinigung Sachsen

Gerontopsychiatrische Hilfen

Versorgungseinrichtung	Standort
St. Marien-Krankenhaus	Selliner Straße 29, 01109 Dresden

Stand: Juli 2010

Quelle: Sozialamt Dresden, SG Sozialplanung

→ Pflege

Angebot	Sitz – Träger	Kapazität
ambulant		
ansässige ambulante Pflegedienste	Altklotzsche 73, 01109 Dresden – Häusliche Krankenpflege Vera Herzog	
	Boltenhagener Straße 17, 01109 Dresden – Häusliche Krankenpflege Birgit Porstendorfer	
	Göhrener Weg 5, 01109 Dresden – Deutsches Rotes Kreuz – Senioren- und Sozialdienst gGmbH Dresdner Umland	
	Königsbrücker Landstraße 6, 01109 Dresden – Diakonisches Werk - Stadtmission Dresden e. V.	
	Ludwig-Kossuth-Straße 14, 01109 Dresden – Alten- und Krankenpflege Brigitte Tannhäuser	
	Radeberger Straße 2, 01465 Dresden – Ambulanter Sozialer Dienst	
teilstationär		
Tagespflege	Goethestraße 27, 01109 Dresden – Caritasverband für das Bistum Dresden-Meißen e. V.	12
	Königsbrücker Landstraße 6 b, 01109 Dresden – Initiative Leben e. V.	12
	Gesamt	24
Stationär		
vollstationäre Pflege	Hugo-Junkers-Ring 4, 01109 Dresden – Marko Ziller	85
	Königsbrücker Landstraße 6 a, 01109 Dresden – Diakonisches Werk – Stadtmission Dresden e. V.	80
	Radeberger Straße 4 (Langebrück), 01465 Dresden – Seniorenpflegeheim "Albert Schweitzer"	62
	Gesamt	227

Stand: Juli 2010

Quelle: Sozialamt Dresden, SG Sozialplanung

Betreuungsangebote für Menschen mit erheblich eingeschränkter Alltagskompetenz (niedrigschwellige Betreuungsangebote)

Angebot/Träger	Anschrift
Betreuungsdienst Hillig	Tännichtweg 7, 01109 Dresden

Stand: Juli 2010

Quelle: Sozialamt Dresden, SG Sozialplanung

Entlastungsangebote für pflegende Angehörige

Angebot/Träger	Anschrift
Angehörigengruppe (Diakonisches Werk - Stadtmission Dresden e. V.)	Königsbrücker Landstraße 6, 01109 Dresden

Stand: Juli 2010

Quelle: Sozialamt Dresden, SG Sozialplanung