



Dresden.  
DIGITAL



# Statistische Mitteilungen

## Bevölkerung und Haushalte 2011

### Hauptteil

# Vorbemerkungen

Aus datenschutzrechtlichen und fachstatistischen Gründen werden für einige Tabellen folgende Stadtteile anderen hinzugefügt:

33	Flughafen/Industriegebiet Klotzsche	zu	31	Klotzsche
34	Hellerberge	zu	31	Klotzsche
44	Dresdner Heide	zu	42	Bühlau/Weißer Hirsch

Gebiete, zu denen Stadtteile hinzugefügt wurden, sind mit "\*" gekennzeichnet.

## Zeichenerklärung

- Nichts vorhanden (genau Null)
- 0 Weniger als die Hälfte von 1 in der letzten besetzten Stelle
- . Zahlenwert unbekannt oder geheim zu halten
- () Aussagewert ist eingeschränkt
- p vorläufige Zahl
- s geschätzte Zahl
- x Tabellenfeld gesperrt, da Aussage nicht sinnvoll
- davon Aufgliederung einer Gesamtmenge in alle Teilmengen
- darunter nur einzelne Teilmengen werden aufgeführt
- Stand: wenn nicht anders angegeben, gilt als Stichtag der 31.12. des entsprechenden Jahres
- Karten: cardo WebGis unter Nutzung von Apache FOP

# Inhalt

<b>Vorbemerkungen/Zeichenerklärung</b>	<b>2</b>
<b>Definitionen</b>	<b>5</b>
<b>Überblick</b>	<b>6</b>
<hr/>	
<b>1 Bevölkerung</b>	<b>8</b>
Bevölkerungsentwicklung 1603 bis 2011	8
Grafik: Bevölkerungsentwicklung 1945 bis 2011	9
Bevölkerungsentwicklung 1989 bis 2011 laut Melderegister	10
Grafik: Bevölkerungsentwicklung 1981 bis 2011	10
Bevölkerungsdichte nach Stadtteilen 1990 und 2011	11
Karten: Bevölkerungsdichte 1990; Bevölkerungsdichte 2011	13
Bevölkerung am Ort der Hauptwohnung nach Ortsamtsbereichen/Ortschaften 1990 bis 2011	14
Bevölkerung am Ort der Hauptwohnung nach Stadtteilen 1990 bis 2011	15
Karten: Bevölkerungsbestand - Änderung zu 1990; Bevölkerungsbestand - Änderung zu 2010	17
Bevölkerung am Ort der Hauptwohnung nach Stadtteilen und Familienstand	18
Grafik: Bevölkerungsentwicklung nach Familienstand	18
Bevölkerung am Ort der Hauptwohnung nach Stadtteilen, Wohndauer und Durchschnittsalter	20
Karten: Durchschnittsalter; Neubezüge (Wohndauer unter 3 Jahren)	22
Ausländische Bevölkerung am Ort der Hauptwohnung nach 1. Staatsangehörigkeit 1992 bis 2011	23
Bevölkerung am Ort der Hauptwohnung nach Migrationshintergrund 2005 bis 2011	24
Karte: Ausländeranteil	24
Bevölkerung am Ort der Hauptwohnung nach Lebensalter	25
Grafik: Bevölkerung am Ort der Hauptwohnung nach Lebensalter (Lebensbaum)	26
Bevölkerung am Ort der Nebenwohnung nach Lebensalter	27
Grafik: Bevölkerung am Ort der Nebenwohnung nach Lebensalter (Lebensbaum)	28
Grafik: Ausländer und Deutsche mit Migrationshintergrund nach Altersjährgängen (Lebensbaum)	29
Grafik: Anteil von Ausländern und Deutschen mit Migrationshintergrund an der Bevölkerung nach Altersjährgängen in Prozent (Lebensbaum)	30
Durchschnittsalter 1990 bis 2011	31
Grafik: Durchschnittsalter der Dresdner Bevölkerung	31
Bevölkerung am Ort der Hauptwohnung nach Geschlecht und 5 Altersgruppen 1990 bis 2011	32
Grafik: Bevölkerungsentwicklung nach 6 Altersgruppen in Prozent	32
Bevölkerung nach Lebensabschnitten und Geschlecht zur Jahresmitte 2011	33
<hr/>	
<hr/>	
<hr/>	
<hr/>	

<b>2 Haushalte</b>	<b>34</b>
Haushalte nach Haushaltsgröße 1994 bis 2011	34
Grafik: Anteil der Haushalte mit ... Personen	34
Haushalte nach Haushaltstyp 2002 bis 2011	35
Grafik: Haushalte nach Haushaltstyp	35
Grafik: Entwicklung der Anteile nach Haushaltstyp	35
Einpersonenhaushalte nach Altersgruppen 2002 bis 2011	36
Grafiken: Einpersonenhaushalte nach Altersgruppen in Jahren	36
Bevölkerung nach Haushaltstyp 2002 bis 2011	37
Grafik: Bevölkerung nach Haushaltstyp	37
Grafik: Entwicklung der Bevölkerungsanteile nach Haushaltstyp	37
Kinder nach Haushaltstyp 2002 bis 2011	38
Grafik: Kinder in Haushaltstypen	38
Grafik: Entwicklung der Kinderanzahl nach Haushaltstypen	38
Haushalte nach Haushaltsgröße und Stadtteilen	39
Personen in Haushalten nach Haushaltsgröße und Stadtteilen	41
Haushalte mit Kindern nach Kinderzahl und Stadtteilen	43
Kinder in Haushalten und Stadtteilen	45
Karten: Haushalte mit Kindern unter 18 Jahren; Alleinerziehende	47

# Definitionen

## Bevölkerung

Den Ergebnissen der Volkszählung 1834 bis 1910 lag der Begriff „orts-anwesende Bevölkerung“ zugrunde. Darunter wurden alle Personen verstanden, die zum Stichtag in der Gemeinde anwesend waren, unabhängig, ob sie dort ihren ständigen Wohnsitz hatten oder nicht.

Bei den Volkszählungen der Jahre 1925 bis 1964 wurde die „Wohnbevölkerung“ gezählt, d. h., alle Personen, die in der Gemeinde ihren Lebensmittelpunkt hatten. Als Lebensmittelpunkt wurde der Ort gewertet, von dem aus der Einwohner zur Arbeit oder Ausbildung ging bzw. an dem er sich überwiegend aufhielt, unabhängig davon, ob er – im Falle mehrerer Wohnungen – dort seine Haupt- oder Nebenwohnung hatte.

In den Jahren 1970 bis 1981 wurden die Einwohner am Hauptwohnsitz gezählt.

Seit dem 3. Oktober 1990 wird die Fortschreibung der Bevölkerung am einzigen Wohnort, bei mehreren Wohnungen eines Einwohners am mel-derechtlichen „Ort der Hauptwohnung“ durchgeführt.

## Bevölkerung am Ort der Hauptwohnung

Zur Bevölkerung am Ort der Hauptwohnung gehören diejenigen Personen, die im betreffenden Gebiet ihre alleinige Wohnung bzw. ihre Haupt-wohnung im Sinne des § 12 des Melderechtsrahmengesetzes vom 16. August 1980 (BGBl. I S. 1429) haben.

Nach § 12 des Melderechtsrahmengesetzes ist die Hauptwohnung die vorwiegend benutzte Wohnung. Hauptwohnung einer verheirateten Person, die nicht dauernd getrennt von ihrer Familie lebt, ist die vorwiegend benutzte Wohnung der Familie. In Zweifelsfällen ist die vorwiegend benutzte Wohnung dort, wo der Schwerpunkt der Lebensbeziehung liegt.

## Wohnberechtigte Bevölkerung

Zur wohnberechtigten Bevölkerung zählen diejenigen Personen, die im betreffenden Gebiet eine Wohnung haben, unabhängig davon, ob es sich um eine Haupt- oder Nebenwohnung handelt.

## Amtliche Bevölkerungszahlen

Diese werden vom Statistischen Landesamt Sachsen auf der Grundlage der Fortschreibung vom 03. Oktober 1990 herausgegeben.

Die aus dem Melderegister des Einwohner- und Standesamtes ermittelten Zahlen weichen von den amtlichen Bevölkerungszahlen ab.

## Menschen mit Migrationshintergrund

Menschen mit Migrationshintergrund sind Personen, die nach 1949 auf

das heutige Gebiet der Bundesrepublik Deutschland zugewandert sind, sowie alle in Deutschland geborenen Ausländer und alle in Deutschland als Deutsche Geborenen mit zumindest einem zugewanderten oder als Ausländer in Deutschland geborenen Elternteil.

## Ausländer

Alle Personen, die nicht Deutsche im Sinne des Art. 116 Abs. 1 des Grundgesetzes (GG) sind. Dazu zählen auch die Staatenlosen und die Personen mit ungeklärter Staatsangehörigkeit. Deutsche, die zugleich eine fremde Staatsangehörigkeit besitzen, gehören nicht zu den Ausländern.

## Haushalte

Haushalte (tatsächliche Haushalte) werden von Personen gebildet, die gemeinsam wohnen und wirtschaften (d. h. ihren Lebensunterhalt gemeinsam finanzieren). In einer Wohnung können mehrere Haushalte wirtschaften.

Für die Zusammengehörigkeit von Personen in Haushalten ist es dabei gleichgültig, ob der Rahmen für die Wohn- und Wirtschaftsgemeinschaft durch eine Haupt- oder Nebenwohnung der Person gegeben ist. Personen in Gemeinschaftsunterkünften werden bei der Haushaltbildung nicht berücksichtigt.

Im Jahre 2000 ist erstmalig das Haushaltsgenerierungsverfahren HHGEN98 zur Berechnung der Haushaltzahlen herangezogen worden. Die Tabelle der Haushalte nach Haushaltsgröße und Stadtteilen ist daher mit den Stadtteiltabellen früherer Jahre nicht vergleichbar. Für die Tabelle Haushalte nach Haushaltsgröße im Jahresvergleich wurden die Daten nach dem neuen Verfahren umgerechnet.

## Alleinerziehende

Ledige, verwitwete, geschiedene oder verheiratet getrennt lebende Mütter bzw. Väter, die mit ihren ledigen Kindern, jedoch ohne weiteren erwachsenen Personen zusammenleben, werden als Alleinerziehende bezeichnet.

## Kinder im Zusammenhang mit Haushalten

Unter Kindern versteht man bei der Zuordnung zu Haushalten Personen im Alter unter 18 Jahren. Minderjährige verheiratete Personen und minderjährige Mütter sind nicht enthalten.

# Überblick

Am 31. Dezember 2011 hatte Dresden laut Melderegister 523 807 Einwohner am Ort der Hauptwohnung, 6 639 mehr als ein Jahr zuvor. Damit lag die Bevölkerungszahl bei heutigem Gebietsstand erstmals wieder über der vom 31. Dezember 1989, als sie 522 742 betrug, aber noch deutlich unter dem Durchschnittswert der 1980-er Jahre von rund 540 000. Die Zunahme ist nach 2005 und 2006 (Einführung der Zweitwohnungssteuer) die dritthöchste in einem Jahr seit 1946. Sie speiste sich zu etwa fünf Sechsteln aus einem Wanderungsgewinn. Auch der weiter positive und seit 1940 höchste Geburtensaldo (erstmalig über 1 000) trug zur erfreulichen Bevölkerungsentwicklung bei.

In allen zehn Ortsamtsbereichen und in allen Ortschaften außer Altfranken nahm die Zahl der Einwohner zu.

Das 13. Jahr in Folge stieg die Einwohnerzahl der Dresdner Neustadt. Mit knapp vier Prozent ragten daraus die Leipziger Vorstadt und die Innere Neustadt hervor. Mit über sieben Prozent gegenüber dem Vorjahr war aber die Albertstadt Spitzenreiter. Mit jetzt 2 629 Einwohnern war ihre Einwohnerzahl jedoch noch deutlich niedriger als zu früheren Zeiten (Ende 1945 rund 3 700).

Ähnlich hohe Zuwächse wie die Neustadt erreichten die Friedrichstadt, die sich mit über fünf Prozent an die zweite Stelle schob, Seidnitz-Nord/Tolkewitz und Löbtau-Nord. Auch die Radeberger Vorstadt und Pieschen-Nord nahmen mehr als doppelt so stark zu wie der Stadtdurchschnitt.

Rückgang gab es vor allem (um mehr als 0,5 Prozent) in Hellerau, Loschwitz/Wachwitz, Leubnitz-Neuostra und Gorbitz-Nord. Das übrige Gorbitz und Prohlis-Nord haben dagegen jetzt wieder mehr Einwohner als im Jahr 2002, Prohlis-Süd sogar mehr als im Jahr 2000.

Fast zwei Drittel der 64 Dresdner Stadtteile hatten Ende 2011 eine höhere Einwohnerzahl als 1990. Vom damaligen Stadtgebiet waren überdurchschnittliche Gewinner mit über einem Drittel Zuwachs die Äußere Neustadt, Blasewitz und Pieschen-Süd. Lockwitz/Nickern und Kleinzschachwitz verzeichneten eine Zunahme von 74 bzw. 54 Prozent, die Albertstadt von mehr als 230 Prozent, wobei der niedrige Ausgangspunkt in Betracht gezogen werden muss.

Seit 2003 stagniert in Dresden das Durchschnittsalter bei 43,1 Jahren, wobei das der Frauen sogar geringfügig abnahm. Zuzuschreiben war dies dem außerordentlich verstärkten Zuzug junger Leute zwischen 18 und 25 in den letzten Jahren, aber auch den ansteigenden Geburtenzahlen.

Den stärksten Jahrgang bildeten die 1987 Geborenen mit 10 358 Personen. Die 8 000er-Marke übertrafen die 13 Jahrgänge der 21- bis 33-Jährigen. Der „Vormarsch“ der Jahrgänge von 1977 bis 1986 war vor allem Resultat des verstärkten Zuzugs, besonders von Männern. Während bei den 29- bis 45-Jährigen die Männer dominierten – auf 100 Frauen kommen hier 114 Männer –, war es bei den Älteren umgekehrt: Auf hundert 55- bis 74-jährige Dresdnerinnen kamen nur 86 Dresdner. Dieses Verhältnis steigt mit dem Alter weiter. 105 Dresdner Einwohner, 97 Frauen und 8 Männer, waren 100 Jahre oder älter, etwa doppelt so viele wie 1998 und fast siebenmal so viele wie im Durchschnitt der 80-er Jahre. Durch Zuzug erhöht haben sich die Jahrgänge 1983 bis 1995 bei

den Männern und 1986 bis 1996 bei den Frauen, am stärksten der Jahrgang 1992 (Ende 2011 19-jährig) mit 43 bzw. 37 Prozent.

Weiter zugenommen hat der Anteil der Ledigen. Ende 2011 waren über 38 Prozent der Erwachsenen ledig, nicht einmal 45 Prozent waren verheiratet. In 19 Stadtteilen übertraf die Ledigenzahl bei den Erwachsenen die der Verheirateten. In der Äußeren Neustadt kamen auf einen Verheirateten mehr als vier erwachsene Ledige. 468 Erwachsene lebten in eingetragener Partnerschaft.

„Ältester“ Stadtteil mit einem Durchschnittsalter von über 54 Jahren war zum dritten Mal in Folge die südliche Johannstadt, dicht gefolgt von dem langjährigen Spitzenreiter, der Wilsdruffer Vorstadt. An sechster und siebenter Stelle mit 48 Jahren liegen inzwischen die beiden Prohliser Stadtteile. Die jüngsten Stadtteile Dresdens befinden sich auf der rechten Elbseite. In der Äußeren Neustadt und der Leipziger Vorstadt lag das Durchschnittsalter bei 31,3 bzw. 33,3 Jahren, in Pieschen-Süd bei 33,6 Jahren. Auch Löbtau zählte mit einem Durchschnittsalter von etwas über 34 Jahren zu den jüngsten Stadtteilen.

Am bodenständigsten waren auch im letzten Jahr die Einwohner von Hellerau/Wilschdorf und von Schönfeld/Schullwitz. Die Erwachsenen lebten dort zum Jahresende 2011 durchschnittlich schon länger als 20 Jahre in ihrer Wohnung. In der Äußeren Neustadt betrug dieser Wert dagegen noch nicht einmal fünf Jahre, mehr als die Hälfte der Einwohner hatte drei Jahre früher noch unter einer anderen Adresse gewohnt. Eine ähnlich kurze Wohndauer konnte auch in der Friedrichstadt, der Albertstadt und in Löbtau festgestellt werden.

Die Zahl der Ausländer laut Einwohnerregister stieg um fast 1 000 auf 21 953 – der Ausländeranteil betrug 4,2 Prozent. Das ist der höchste Wert seit dem in Dresden Ausländer registriert werden. War 2010 dafür verminderter Fortzug die Ursache, so war es 2011 eine Zunahme beim Zuzug. Besonders stark stieg die Zahl der ausländischen EU-Bürger (Rumänen, Tschechen, Franzosen) und asiatischer Einwanderer (Südkorea, Pakistan, China, Indien). Stärkste Nationalitäten trotz geringer Verluste blieben aber die Vietnamesen (1 799, nun wieder Rang eins) und die Russen (1 788). Ukrainer (1 460), Chinesen (1 439) und Polen (1 220) holten auf. Wieder zurückgegangen ist die Zahl der US-Amerikaner.

Über dem Stadtgebiet ist der Ausländeranteil höchst unterschiedlich verteilt. Er reichte von einem Prozent in den Ortschaften bis zu 20 Prozent in der östlichen Südvorstadt (fast ausschließlich Studenten).

Erstmals können Statistiken zu Personen mit (familiärem) Migrationshintergrund vorgelegt werden und zwar rückwirkend bis 2005. Über zwölf Prozent aller Dresdner Kinder und Jugendlichen unter 18 Jahren hatten einen Migrationshintergrund, davon waren fast drei Viertel Deutsche. Bei den Erwachsenen sind die entsprechenden Anteile deutlich geringer. Insgesamt hatten 7,4 Prozent der Dresdner einen Migrationshintergrund, zu 44 Prozent Deutsche. Besonders hoch (über 60 Prozent) ist der Deutschenanteil bei den Bezugsländern Russland, Kasachstan und Usbekistan, extrem unterdurchschnittlich bei China, Japan, Indien und Südkorea, beides geht einher mit einem hohen bzw. niedrigen Anteil von Kindern und Jugendlichen.

Zum Jahresende 2011 lebten in der Landeshauptstadt 515 386 Menschen in 286 889 Haushalten, 15 343 wohnten in Heimen. Die durchschnittliche Haushaltsgröße liegt mit 1,8 stabil, aber deutlich unter zwei. Erstmals waren mehr als die Hälfte aller Haushalte Einpersonenhaushalte. Während die Zahl der Haushalte mit Verheirateten stagnierte, stieg die der Lebensgemeinschaften und Alleinerziehenden wie die der Alleinlebenden weiter. Zum dritten Mal in Folge stieg die Zahl der Haushalte von Verheirateten mit Kindern. Der Anstieg war nicht nur ein absoluter, sondern auch ein prozentualer.

Ein knappes Viertel aller Kinder lebten bei unverheirateten Paaren, 22 Prozent bei Alleinerziehenden, 53 Prozent bei Verheirateten. 2001 waren die Zahlen noch: 17, ebenfalls 22 und 61. Inzwischen haben ja 60 Prozent aller Neugeborenen in Dresden eine ledige Mutter.

In der Äußeren Neustadt betrug die durchschnittliche Haushaltsgröße nur 1,52. Noch geringer war sie mit 1,44 in der Pirnaischen Vorstadt und mit 1,49 in der Wilsdruffer Vorstadt. Während im städtischen Mittel ein reichliches Viertel der Einwohner allein lebte, waren es in diesen drei Stadtteilen 45 bzw. 40 (Wilsdruffer Vorstadt) Prozent.

Demgegenüber dominierten am Stadtrand die größeren Haushalte - hier wohnten bis zu 34 Prozent (Langebrück) der Einwohner in vier- und mehr-Personen-Haushalten bei stadtdurchschnittlich 19 Prozent.

# 1 Bevölkerung

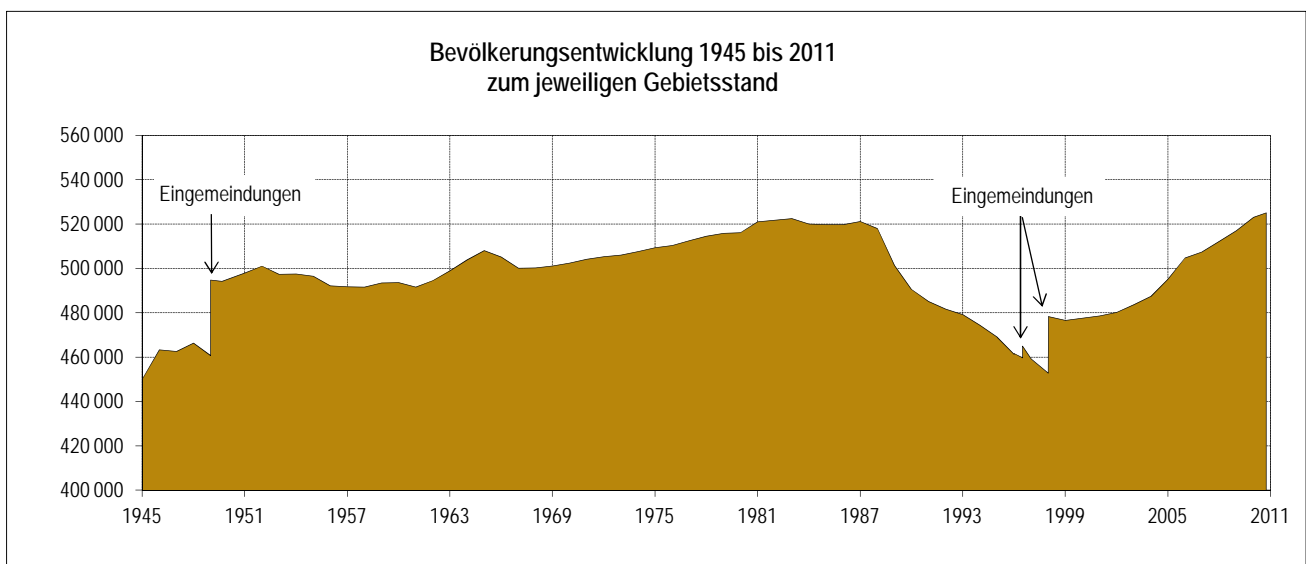
## ■ Bevölkerungsentwicklung 1603 bis 2011

Volkszählung <sup>1)</sup>	Einwohner <sup>2)</sup>			jährliche Änderung Prozent <sup>3)</sup>	Dresdner von 100 Einwohnern in Sachsen <sup>4)</sup>
	insgesamt	davon			
		männlich	weiblich		
0	1	2	3	4	5
16.12.1603	14 793				
1699	21 298			0,38	
14.06.1727	46 472			2,93	
März 1755	63 209			1,11	
04.12.1772	45 000 s			-0,92	
Juni 1800	61 794			0,51	
Juni 1805	60 784			-0,33	
Juni 1806	55 711			-8,35	
Juni 1813	51 175			-1,21	
Juni 1815	57 321			5,83	4,86
Juni 1818	57 689			0,21	4,74
Juni 1830	68 886	33 851	35 035	1,49	4,91
03.07.1832	71 399	35 088	36 311	1,81	4,58
01.12.1834	73 614	36 374	37 240	2,18	4,61
01.12.1840	82 014	40 368	41 646	1,82	4,81
03.12.1846	89 327	42 275	47 052	1,43	4,86
03.12.1852	104 199	49 442	54 757	2,60	5,24
03.12.1858	117 750	55 893	61 857	2,06	5,55
03.12.1864	145 728	69 907	75 821	3,62	6,24
01.12.1871	177 040	86 093	90 947	2,82	6,93
01.12.1875	197 295	97 985	99 310	2,75	7,15
01.12.1880	220 818	105 896	114 922	2,28	7,43
01.12.1885	246 088	116 469	129 619	2,19	7,73
01.12.1890	276 522	132 435	144 087	2,36	7,89
02.12.1895	336 440	164 374	172 066	3,03	8,88
01.12.1900	396 146	190 699	205 447	2,26	9,43
01.12.1905	516 996	244 455	272 541	1,62	11,47
01.12.1910	548 308	257 436	290 872	1,18	11,41
01.12.1916	528 732	223 793	304 939	-0,71	11,90
05.12.1917	512 847	211 186	301 661	-3,00	11,81
08.10.1919	529 329	240 054	289 275	1,74	11,35
16.06.1925	619 157	285 574	333 583	0,92	12,40
16.06.1933	649 252	299 994	349 258	0,46	12,49
17.05.1939	629 713	281 379	348 334	-0,51	12,04
Januar 1945	567 000 s			-1,83	
April 1945	368 519				
Mai 1945	397 676				
01.12.1945	454 249	179 213	275 036	-21,8 <sup>5)</sup>	8,65
29.10.1946	467 966	.	.	2,51	8,42
31.08.1950	494 187	207 627	286 560	0,82	8,41
31.12.1964	503 859	223 346	280 513	0,32	9,22
01.01.1971	502 432	222 548	279 884	-0,03	9,27
31.12.1981	521 060	237 913	283 147	0,33	10,11
31.12.1987	521 205	242 087	279 118	0,00	10,36
31.12.1988	518 057	241 841	276 216	-0,60	10,33
31.12.1989	501 417	234 291	267 126	-3,21	10,23



## Bevölkerungsentwicklung 1603 bis 2011

Volkszählung <sup>1)</sup>	Einwohner <sup>2)</sup>			jährliche Änderung Prozent <sup>3)</sup>	Dresdner von 100 Einwohnern in Sachsen <sup>4)</sup>
	insgesamt	davon			
		männlich	weiblich		
0	1	2	3	4	5
03.10.1990 <sup>6)</sup>	493 174	230 275	262 899	-2,19	10,28
31.12.1990	490 571	228 981	261 590	-2,16	10,30
31.12.1991	485 132	227 437	257 695	-1,31	10,37
31.12.1992	481 676	227 130	254 546	-0,71	10,38
31.12.1993	479 273	227 235	252 038	-0,50	10,40
31.12.1994	474 443	226 464	247 979	-1,01	10,35
31.12.1995	469 110	225 218	243 892	-1,12	10,27
31.12.1996	461 303	221 813	239 490	-1,66	10,15
31.12.1997	459 222	221 074	238 148	-1,66	10,15
31.12.1998	452 827	217 738	235 089	-1,39	10,09
01.01.1999	478 310	230 214	248 096	-1,03	10,65
31.12.1999	476 668	229 565	247 103	-0,34	10,69
31.12.2000	477 807	230 217	247 590	0,24	10,80
31.12.2001	478 631	230 806	247 825	0,17	10,92
31.12.2002	480 228	232 021	248 207	0,33	11,04
31.12.2003	483 632	234 239	249 393	0,71	11,19
31.12.2004	487 421	236 711	250 710	0,78	11,35
31.12.2005	495 181	241 186	253 995	1,59	11,59
31.12.2006	504 795	246 441	258 354	1,94	11,88
31.12.2007	507 513	247 496	260 017	0,54 <sup>7)</sup>	12,03
31.12.2008	512 234	250 131	262 103	0,93	12,22
31.12.2009	517 052	252 919	264 133	0,94	12,40
31.12.2010	523 058	256 539	266 519	1,16	12,61
30.09.2011	526 395	258 711	267 684	1,28	12,72



Anmerkungen: <sup>1)</sup> von 1800 bis 1830: "Konsumenten"-Zählungen mit pauschal zugeschlagenen 7 000 Militärangehörigen  
nach 1981: Ergebnis der Fortschreibung seit 31.12.1981 bzw. 03.10.1990

<sup>2)</sup>bezogen auf den jeweiligen Gebietsstand, seit 1880 (außer 1939) mit Albertstadt, seit 1840 mit Stadt-Neudorf

<sup>3)</sup>Gebietsstand der jeweiligen Zählung oder Fortschreibung wurde auch der vorangegangenen Zählung oder Fortschreibung zugrunde gelegt

<sup>4)</sup>1950 ff: Gebietsstand vom 30.06.1992, vorher: jeweiliger Gebietsstand

<sup>5)</sup>bezogen auf Januar 1945

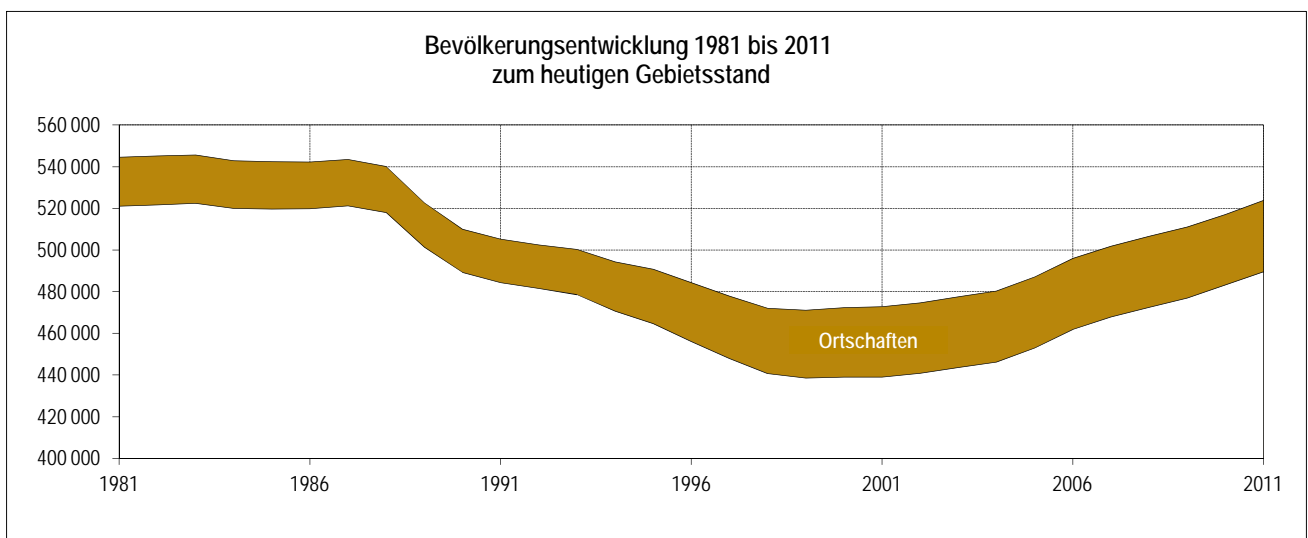
<sup>6)</sup>Abzug des Zentralen Einwohnerregisters Berlin-Biesdorf zum 03.10.1990

<sup>7)</sup>Korrekturen durch nachgeholte Abmeldungen von Amts wegen von Ausländern aus den Vorjahren, ohne Korrekturen: 1,18

Quellen: Statistische Jahrbücher; Statistisches Landesamt

## ■ Bevölkerungsentwicklung 1989 bis 2011 laut Melderegister

Jahr	wohnberechtigte Bevölkerung						
	insgesamt	davon					
		Bevölkerung am Ort der Hauptwohnung				Bevölkerung am Ort der Nebenwohnung	
		insgesamt	Änderung zum Vorjahr <sup>1)</sup>	darunter Ausländer		insgesamt	Änderung zum Vorjahr
absolut	Prozent						
0	1	2	3	4	5	6	7
1989	.	501 417	- 16 640	.	.	.	.
1990	512 988	489 366	- 12 051	8 273	1,69	23 622	.
1991	514 436	484 407	- 4 959	8 141	1,68	30 029	6 407
1992	509 001	481 588	- 2 819	8 425	1,75	27 413	- 2 616
1993	506 794	478 623	- 2 965	9 216	1,93	28 171	758
1994	502 450	470 681	- 7 942	10 760	2,29	31 769	3 598
1995	498 590	464 688	- 5 993	12 495	2,69	33 902	2 133
1996	491 361	456 102	- 8 586	12 140	2,66	35 259	1 357
1997 <sup>2)</sup>	490 947	453 710	- 8 077	12 265	2,70	37 237	.
1998	484 646	446 730	- 6 980	11 638	2,61	37 916	679
1998 <sup>3)</sup>	510 548	472 036	- 5 992	11 860	2,51	38 512	.
1999	510 374	471 133	- 903	12 950	2,75	39 241	729
2000	507 691	472 350	1 217	13 359	2,83	35 341	- 3 900
2001	508 394	472 921	571	14 459	3,06	35 473	132
2002	511 759	474 730	1 809	16 208	3,41	37 029	1 556
2003	515 613	477 653	2 923	17 545	3,67	37 960	931
2004	512 001	480 347	2 694	18 188	3,79	31 654	- 6 306
2005	510 071	487 199	6 852	18 877	3,87	22 872	- 8 782
2006	509 565	496 021	8 822	19 618	3,96	13 544	- 9 328
2007	512 546	501 915	5 894	19 989	3,98	10 631	- 2 913
2008	515 842	506 628	4 713	19 965	3,94	9 214	- 1 417
2009	519 055	511 138	4 510	19 943	3,90	7 917	- 1 297
2010	524 233	517 168	6 030	20 982	4,06	7 065	- 852
2011	530 729	523 807	6 639	21 953	4,19	6 922	- 143



Anmerkungen: <sup>1)</sup> Gebietsstand des jeweiligen Jahres wird auch dem Vorjahr zugrunde gelegt

<sup>2)</sup> 01.01.1997: Eingemeindung von Allfranken mit 372 Einwohnern

01.07.1997: Eingemeindung von Cossebaude mit 5 359 Einwohnern

<sup>3)</sup> Gebietsstand 01.01.1999: Eingemeindung von Gompitz, Langebrück, Mobschatz, Schönfeld-Weißig, Weixdorf und Kauscha mit insgesamt 25 306 Einwohnern

Quellen: bis 1989: Statistisches Landesamt, 1990 und 1991: Zentrales Einwohnerregister

ab 1992: Kommunale Statistikstelle; Melderegister der LH Dresden bzw. Statistisches Landesamt (Ortschaften und Kauscha vor der Eingemeindung)

## ■ Bevölkerungsdichte nach Stadtteilen 1990 und 2011

Stadt Ortsamtsbereich (OA)/Ortschaft (OS) Stadtteil	Bevölkerung am Ort der Hauptwohnung		Fläche <sup>1)</sup> ha	Bevölkerungsdichte		
	1990	2011		Einwohner pro km <sup>2</sup>		Änderung Prozent
			1990	2011	1990	
0	1	2	3	4	5	6
<b>Dresden insgesamt</b>	<b>510 065</b>	<b>523 807</b>	<b>32 853</b>	<b>1 553</b>	<b>1 594</b>	<b>2,7</b>
OA Altstadt	57 602	52 777	1 702	3 385	3 101	- 8,4
01 Innere Altstadt	1 915	1 673	83	2 304	2 013	- 12,6
02 Pirnaische Vorstadt	6 744	5 882	92	7 334	6 396	- 12,8
03 Seevorstadt-Ost	6 935	6 995	356	1 949	1 966	0,9
04 Wilsdruffer Vorstadt/Seevorstadt-West	8 965	7 461	215	4 177	3 476	- 16,8
05 Friedrichstadt	5 891	6 901	605	973	1 140	17,1
06 Johannstadt-Nord	12 936	11 672	226	5 736	5 176	- 9,8
07 Johannstadt-Süd	14 216	12 193	125	11 331	9 719	- 14,2
OA Neustadt	35 104	46 243	1 481	2 370	3 122	31,7
11 Äußere Neustadt (Antonstadt)	11 560	16 948	114	10 110	14 823	46,6
12 Radeberger Vorstadt	6 358	8 308	226	2 817	3 680	30,7
13 Innere Neustadt	6 430	6 691	180	3 575	3 720	4,1
14 Leipziger Vorstadt	9 974	11 667	211	4 726	5 528	17,0
15 Albertstadt	782	2 629	750	104	351	236,2
OA Pieschen	44 737	51 174	1 623	2 757	3 154	14,4
21 Pieschen-Süd	8 319	11 135	121	6 855	9 176	33,9
22 Mickten	10 146	12 128	424	2 393	2 861	19,5
23 Kaditz	5 397	5 501	407	1 326	1 352	1,9
24 Trachau	10 496	10 185	354	2 961	2 873	- 3,0
25 Pieschen-Nord/Trachenberge	10 379	12 225	316	3 285	3 870	17,8
OA Klotzsche/nördliche Ortschaften	25 995	30 237	5 484	474	551	16,3
31 Klotzsche	12 267	13 737	381	3 220	3 606	12,0
32 Hellerau/Wilschdorf	5 817	6 238	1 068	544	584	7,2
33 Flughafen/Industriegebiet Klotzsche	22	86	475	5	18	x
34 Hellerberge	65	73	789	8	9	x
35 Weixdorf	4 441	5 945	1 557	285	382	33,9
36 Langebrück/Schönborn	3 383	4 158	1 214	279	342	22,9
OA Loschwitz/OS Schönfeld-Weißig	23 261	32 389	11 004	211	294	39,2
41 Loschwitz/Wachwitz	4 589	5 436	460	997	1 181	18,5
42 Bühlau/Weißer Hirsch	9 857	10 808	679	1 452	1 592	9,6
43 Hosterwitz/Pillnitz	3 039	3 479	908	335	383	14,5
44 Dresdner Heide	34	24	4 836	1	0	x
45 Weißig	1 745	5 593	701	249	797	220,5
46 Gönnsdorf/Pappritz	1 373	3 804	722	190	527	177,1
47 Schönfeld/Schullwitz	2 624	3 245	2 697	97	120	23,7

## Bevölkerungsdichte nach Stadtteilen 1990 und 2011

Stadt Ortsamtsbereich (OA)/Ortschaft (OS) Stadtteil	Bevölkerung am Ort der Hauptwohnung		Fläche <sup>1)</sup> ha	Bevölkerungsdichte		Änderung Prozent
	1990	2011		Einwohner pro km <sup>2</sup>		
	0	1	2	3	4	5
OA Blasewitz	81 501	83 227	1 450	5 620	5 739	2,1
51 Blasewitz	7 430	10 088	284	2 616	3 551	35,8
52 Striesen-Ost	11 567	13 933	132	8 754	10 545	20,5
53 Striesen-Süd	10 379	10 375	135	7 667	7 664	0,0
54 Striesen-West	10 564	12 168	112	9 473	10 911	15,2
55 Tolkewitz/Seidnitz-Nord	12 301	10 532	214	5 736	4 911	- 14,4
56 Seidnitz/Dobritz	14 587	13 114	379	3 850	3 461	- 10,1
57 Gruna	14 673	13 017	194	7 576	6 721	- 11,3
OA Leuben	38 330	38 663	1 307	2 933	2 958	0,9
61 Leuben	15 081	11 610	357	4 229	3 256	- 23,0
62 Laubegast	9 350	12 096	241	3 880	5 020	29,4
63 Kleinzschachwitz	5 617	8 649	487	1 153	1 775	54,0
64 Großschachwitz	8 282	6 308	222	3 731	2 842	- 23,8
OA Prohlis	66 082	55 631	2 115	3 125	2 631	- 15,8
71 Prohlis-Nord	9 279	5 802	66	14 033	8 774	- 37,5
72 Prohlis-Süd	12 735	8 420	69	18 508	12 237	- 33,9
73 Niedersedlitz	8 031	5 662	261	3 073	2 167	- 29,5
74 Lockwitz	3 753	6 512	949	396	686	73,5
75 Leubnitz-Neuostra	12 722	13 908	394	3 228	3 529	9,3
76 Strehlen	14 341	10 018	235	6 105	4 264	- 30,1
77 Reick	5 221	5 309	140	3 718	3 781	1,7
OA Plauen	52 872	52 826	1 580	3 347	3 344	- 0,1
81 Südvorstadt-West	12 673	11 681	203	6 245	5 756	- 7,8
82 Südvorstadt-Ost	5 459	7 217	132	4 142	5 476	32,2
83 Räcknitz/Zschernitz	12 426	9 525	226	5 486	4 206	- 23,3
84 Kleinpestitz/Mockritz	7 856	7 320	427	1 841	1 716	- 6,8
85 Coschütz/Gittersee	4 683	5 660	417	1 122	1 356	20,9
86 Plauen	9 775	11 423	175	5 595	6 538	16,9
OA Cotta/westliche Ortschaften	84 581	80 640	5 108	1 656	1 579	- 4,7
90 Cossebaude/Mobschatz/Oberwartha	5 515	7 374	1 870	295	394	33,7
91 Cotta	9 414	10 704	197	4 769	5 423	13,7
92 Löbtau-Nord	7 874	8 009	94	8 406	8 550	1,7
93 Löbtau-Süd	8 219	10 816	140	5 873	7 729	31,6
94 Naußlitz	7 892	8 942	597	1 321	1 497	13,3
95 Gorbitz-Süd	12 380	8 242	124	9 981	6 645	- 33,4
96 Gorbitz-Ost	9 898	6 079	74	13 448	8 259	- 38,6
97 Gorbitz-Nord/Neu-Omsewitz	12 939	5 808	85	15 139	6 795	- 55,1
98 Briesnitz	8 992	10 561	625	1 438	1 689	17,4
99 Altfranken/Gompitz	1 458	4 105	1 301	112	316	181,6

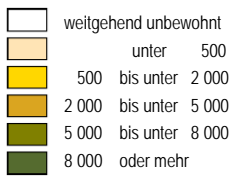
Anmerkung: <sup>1)</sup> Die Flächen sind aus der Blockkarte abgeleitet. Die amtliche Gesamtfläche zum 27.12.2011 betrug 32 831 ha.

Stand: Gebietsstand: 31.12.2011

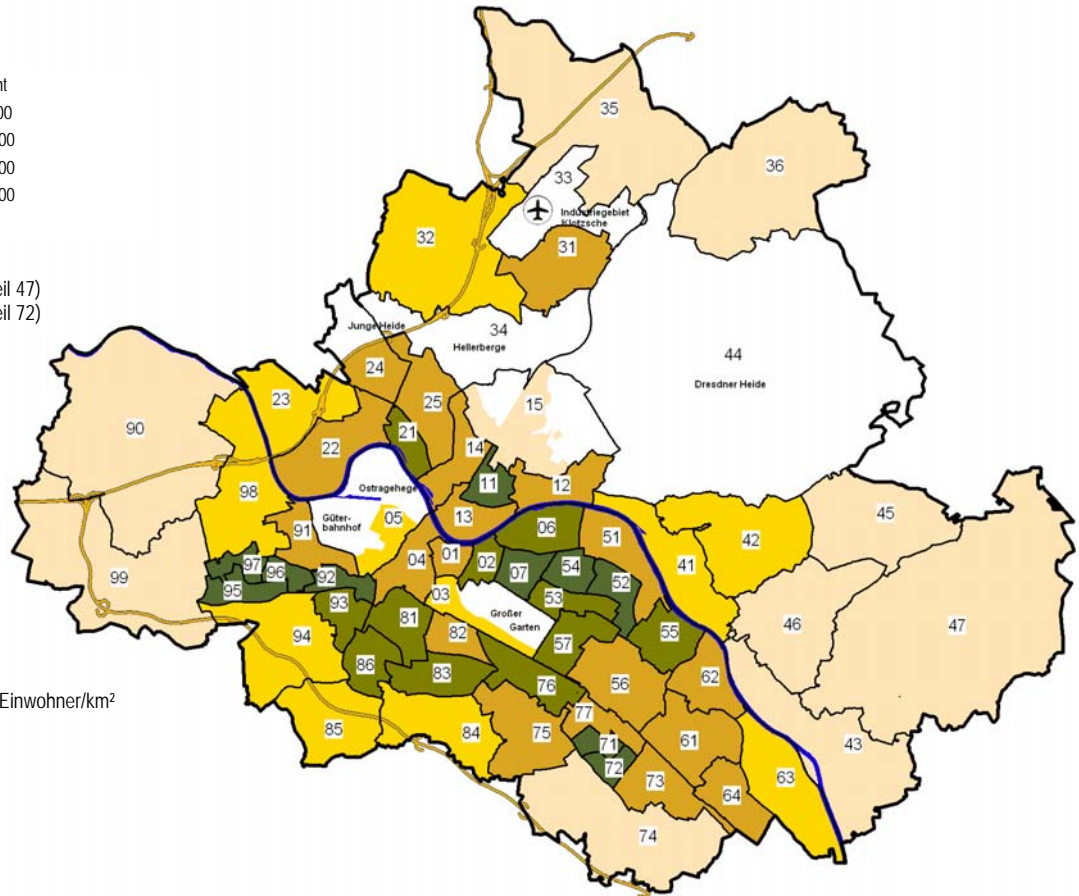
Quellen: Melderegister der LH Dresden; Kommunale Statistikstelle;  
Statistisches Landesamt (Ortschaften und Kauscha 1990)

## Bevölkerungsdichte 1990

Einwohner/km<sup>2</sup>



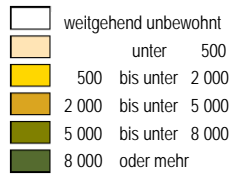
Minimum: 97 (Stadtteil 47)  
Maximum: 18 508 (Stadtteil 72)



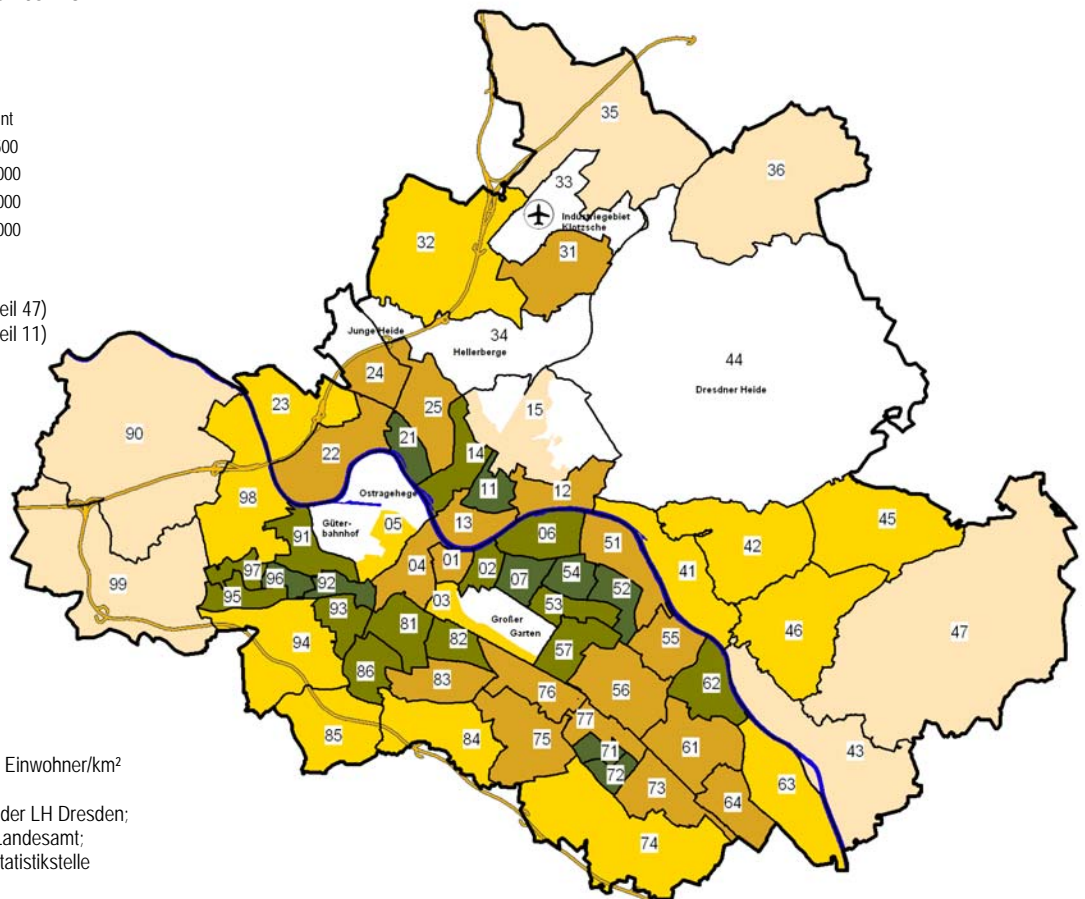
Dresden insgesamt: 1 553 Einwohner/km<sup>2</sup>

## Bevölkerungsdichte 2011

Einwohner/km<sup>2</sup>



Minimum: 120 (Stadtteil 47)  
Maximum: 14 823 (Stadtteil 11)



Dresden insgesamt: 1 594 Einwohner/km<sup>2</sup>

Quellen: Melderegister der LH Dresden;  
Statistisches Landesamt;  
Kommunale Statistikstelle

## ■ Bevölkerung am Ort der Hauptwohnung nach Ortsamtsbereichen/Ortschaften 1990 bis 2011

Jahr	insgesamt 1)	OA- Bereiche insgesamt	Ortsamtsbereich										Ort- schaften insgesamt	davon						
			Alt- stadt	Neu- stadt	Pie- schen	Klotz- sche	Losch- witz	Blase- witz	Leuben	Prohlis	Plauen	Cotta		LB/ SB	WX	SW	CB/ OW	MB	AF	GP
0	1	2	3	4	5	6	7	8	9	10	11	12	13	14	15	16	17	18	19	20
1990	510 065	489 526	57 602	35 104	44 737	18 171	17 519	81 501	38 330	66 082	52 872	77 608	20 539	3 383	4 441	5 742	4 481	1 034	187	1 271
1991	505 236	484 568	56 761	34 848	44 417	18 079	17 230	80 474	37 681	65 518	52 977	76 583	20 668	3 307	4 405	5 695	4 728	995	272	1 266
1992	502 582	481 754	56 698	34 974	43 688	18 191	17 040	79 965	37 543	65 226	52 662	75 767	20 828	3 278	4 419	5 750	4 855	995	226	1 305
1993	500 362	478 784	56 676	34 597	43 265	18 205	17 104	78 945	37 516	64 862	52 337	75 277	21 578	3 352	4 499	6 131	4 917	1 116	215	1 348
1994	494 545	470 741	55 836	33 054	42 265	18 128	16 828	77 018	37 481	64 761	51 466	73 904	23 804	3 587	4 689	7 377	5 028	1 216	278	1 629
1995	491 002	464 771	55 200	32 161	41 457	18 014	16 780	75 160	37 835	64 754	50 506	72 904	26 231	3 839	4 751	8 916	5 188	1 338	303	1 896
1996	484 392	456 255	54 065	31 210	40 310	18 024	16 550	72 454	38 377	64 661	49 406	71 198	28 137	3 899	4 878	10 111	5 297	1 341	388	2 223
1997	478 027	447 903	52 860	30 586	39 697	17 888	16 584	71 219	38 308	63 741	47 923	69 097	30 124	4 087	4 985	11 175	5 436	1 347	570	2 524
1998	472 036	440 694	51 975	30 440	39 362	18 412	16 858	70 453	37 921	61 726	46 700	66 847	31 342	4 039	5 393	11 621	5 542	1 400	738	2 609
1999	471 133	438 654	50 741	31 088	40 204	18 894	17 211	72 279	37 118	59 427	46 358	65 334	32 479	4 134	5 784	11 906	5 615	1 431	919	2 690
2000	472 350	439 114	48 911	32 719	41 681	18 983	17 631	74 470	36 677	57 154	46 899	63 989	33 236	4 204	5 932	12 194	5 625	1 470	1 023	2 788
2001	472 921	439 117	47 872	33 640	42 658	19 142	18 184	75 573	36 666	55 604	46 794	62 984	33 804	4 237	5 974	12 415	5 701	1 488	1 050	2 939
2002	474 730	440 884	47 809	34 826	43 123	19 214	18 304	76 420	36 155	54 911	47 382	62 740	33 846	4 223	5 983	12 460	5 649	1 484	1 071	2 976
2003	477 653	443 708	47 811	36 098	43 923	19 469	18 428	76 784	36 198	54 292	47 621	63 084	33 945	4 214	5 966	12 570	5 603	1 452	1 093	3 047
2004	480 347	446 263	47 625	36 661	44 853	19 774	18 712	77 278	36 565	53 622	47 923	63 250	34 084	4 244	5 975	12 609	5 624	1 457	1 097	3 078
2005	487 199	453 059	48 651	38 057	45 348	19 793	18 905	78 063	37 196	53 748	49 066	64 232	34 140	4 197	5 960	12 642	5 673	1 473	1 131	3 064
2006	496 021	461 987	49 432	40 127	46 595	19 839	19 073	79 292	37 600	54 349	50 145	65 535	34 034	4 209	5 943	12 570	5 679	1 481	1 099	3 053
2007	501 915	467 874	50 337	41 199	47 596	19 915	19 148	80 389	37 711	54 732	50 809	66 038	34 041	4 178	5 909	12 653	5 682	1 470	1 107	3 042
2008	506 628	472 616	51 045	42 097	48 618	19 940	19 272	81 157	37 918	54 984	51 019	66 566	34 012	4 159	5 926	12 573	5 717	1 480	1 139	3 018
2009	511 138	477 078	51 360	43 240	49 657	19 959	19 400	81 726	38 075	54 653	51 577	67 431	34 060	4 179	5 914	12 581	5 763	1 474	1 137	3 012
2010	517 168	483 251	51 925	44 799	50 445	20 101	19 647	82 258	38 416	55 252	52 134	68 274	33 917	4 145	5 891	12 538	5 798	1 460	1 117	2 968
2011	523 807	489 583	52 777	46 243	51 174	20 134	19 747	83 227	38 663	55 631	52 826	69 161	34 224	4 158	5 945	12 642	5 910	1 464	1 115	2 990
% zu 1990 <sup>2)</sup>	2,7	0,0	-8,4	31,7	14,4	10,8	12,7	2,1	0,9	-15,8	-0,1	-10,9	66,6	22,9	33,9	120,2	31,9	41,6	496,3	135,2
% zu 2000 <sup>2)</sup>	10,9	11,5	7,9	41,3	22,8	6,1	12,0	11,8	5,4	-2,7	12,6	8,1	3,0	-1,1	0,2	3,7	5,1	-0,4	9,0	7,2
% zu 2005 <sup>2)</sup>	7,5	8,1	8,5	21,5	12,8	1,7	4,5	6,6	3,9	3,5	7,7	7,7	0,2	-0,9	-0,3	0,0	4,2	-0,6	-1,4	-2,4
% zu 2010 <sup>2)</sup>	1,3	1,3	1,6	3,2	1,4	0,2	0,5	1,2	0,6	0,7	1,3	1,3	0,9	0,3	0,9	0,8	1,9	0,3	-0,2	0,7

Anmerkungen: <sup>1)</sup> Bevölkerung am Ort der Hauptwohnung

<sup>2)</sup> Veränderung gegenüber dem angegebenen Jahr in Prozent

Stand: 1998: 01.01.1999

Gebietsstand: 31.12.2011 (Kauscha zu OA Prohlis, Seifzerteichstraße 14 bis 20 zu OS Weixdorf)

Quellen: Melderegister der LH Dresden; Statistisches Landesamt (Ortschaften und Gemeindeteil Kauscha vor der Eingemeindung); Kommunale Statistikstelle

## ■ Bevölkerung am Ort der Hauptwohnung nach Stadtteilen 1990 bis 2011

Stadt Ortsamtsbereich (OA)/Ortschaft (OS) Stadtteil	1990	1995	2000	2005	2010	2011	Änderung zu	
							1990	2010
							Prozent	
0	1	2	3	4	5	6	7	8
<b>Dresden insgesamt</b>	<b>510 065</b>	<b>491 002</b>	<b>472 350</b>	<b>487 199</b>	<b>517 168</b>	<b>523 807</b>	<b>2,7</b>	<b>1,3</b>
OA Altstadt	57 602	55 200	48 911	48 651	51 925	52 777	- 8,4	1,6
01 Innere Altstadt	1 915	2 011	1 506	1 411	1 661	1 673	- 12,6	0,7
02 Pirnaische Vorstadt	6 744	6 568	5 943	5 364	5 812	5 882	- 12,8	1,2
03 Seevorstadt-Ost	6 935	6 819	5 950	6 008	6 926	6 995	0,9	1,0
04 Wilsdruffer Vorstadt/Seevorstadt-West	8 965	8 744	7 910	7 319	7 390	7 461	- 16,8	1,0
05 Friedrichstadt	5 891	5 369	5 168	5 432	6 558	6 901	17,1	5,2
06 Johannstadt-Nord	12 936	12 328	10 091	10 895	11 449	11 672	- 9,8	1,9
07 Johannstadt-Süd	14 216	13 361	12 343	12 222	12 129	12 193	- 14,2	0,5
OA Neustadt	35 104	32 161	32 719	38 057	44 799	46 243	31,7	3,2
11 Äußere Neustadt (Antonstadt)	11 560	10 285	11 490	13 874	16 598	16 948	46,6	2,1
12 Radeberger Vorstadt	6 358	6 237	6 729	7 409	8 058	8 308	30,7	3,1
13 Innere Neustadt	6 430	5 868	5 323	5 762	6 459	6 691	4,1	3,6
14 Leipziger Vorstadt	9 974	8 631	7 574	9 213	11 231	11 667	17,0	3,9
15 Albertstadt	782	1 140	1 603	1 799	2 453	2 629	236,2	7,2
OA Pieschen	44 737	41 457	41 681	45 348	50 445	51 174	14,4	1,4
21 Pieschen-Süd	8 319	7 300	7 428	9 012	10 990	11 135	33,9	1,3
22 Mickten	10 146	9 478	10 291	10 753	11 976	12 128	19,5	1,3
23 Kaditz	5 397	5 032	4 913	4 989	5 497	5 501	1,9	0,1
24 Trachau	10 496	9 798	9 388	9 853	10 089	10 185	- 3,0	1,0
25 Pieschen-Nord/Trachenberge	10 379	9 849	9 661	10 741	11 893	12 225	17,8	2,8
OA Klotzsche/nördliche Ortschaften	25 995	26 604	29 119	29 950	30 137	30 237	16,3	0,3
31 Klotzsche	12 267	12 181	12 812	13 468	13 670	13 737	12,0	0,5
32 Hellerau/Wilschdorf	5 817	5 729	6 117	6 243	6 295	6 238	7,2	- 0,9
33 Flughafen/Industriegebiet Klotzsche	22	13	3	40	82	86	x	x
34 Hellerberge	65	91	51	42	54	73	x	x
35 Weixdorf	4 441	4 751	5 932	5 960	5 891	5 945	33,9	0,9
36 Langebrück/Schönborn	3 383	3 839	4 204	4 197	4 145	4 158	22,9	0,3
OA Loschwitz/OS Schönfeld-Weißig	23 261	25 696	29 825	31 547	32 185	32 389	39,2	0,6
41 Loschwitz/Wachwitz	4 589	4 305	4 627	5 152	5 468	5 436	18,5	- 0,6
42 Bühlau/Weißer Hirsch	9 857	9 122	9 508	10 244	10 718	10 808	9,6	0,8
43 Hosterwitz/Pillnitz	3 039	3 049	3 226	3 348	3 439	3 479	14,5	1,2
44 Dresdner Heide	34	304	270	161	22	24	x	x
45 Weißig	1 745	8 916 <sup>1)</sup>	5 446	5 556	5 552	5 593	220,5	0,7
46 Gönnsdorf/Pappritz	1 373	.	3 448	3 817	3 802	3 804	177,1	0,1
47 Schönfeld/Schullwitz	2 624	.	3 300	3 269	3 184	3 245	23,7	1,9

## Bevölkerung am Ort der Hauptwohnung nach Stadtteilen 1990 bis 2011

Stadt Ortsamtsbereich (OA)/Ortschaft (OS) Stadtteil	1990	1995	2000	2005	2010	2011	Änderung zu	
							1990	2010
							Prozent	
0	1	2	3	4	5	6	7	8
OA Blasewitz	81 501	75 160	74 470	78 063	82 258	83 227	2,1	1,2
51 Blasewitz	7 430	6 585	8 105	9 276	10 023	10 088	35,8	0,6
52 Striesen-Ost	11 567	9 661	11 023	12 361	13 670	13 933	20,5	1,9
53 Striesen-Süd	10 379	9 727	9 052	9 700	10 324	10 375	0,0	0,5
54 Striesen-West	10 564	10 010	10 753	11 533	12 037	12 168	15,2	1,1
55 Tolkewitz/Seidnitz-Nord	12 301	11 820	10 841	10 460	10 183	10 532	- 14,4	3,4
56 Seidnitz/Dobritz	14 587	13 912	12 497	12 502	13 096	13 114	- 10,1	0,1
57 Gruna	14 673	13 445	12 199	12 231	12 925	13 017	- 11,3	0,7
OA Leuben	38 330	37 835	36 677	37 196	38 416	38 663	0,9	0,6
61 Leuben	15 081	14 174	11 727	11 402	11 574	11 610	- 23,0	0,3
62 Laubegast	9 350	9 932	10 832	11 390	11 975	12 096	29,4	1,0
63 Kleinzschochwitz	5 617	6 095	8 061	8 374	8 671	8 649	54,0	- 0,3
64 Großzschochwitz	8 282	7 634	6 057	6 030	6 196	6 308	- 23,8	1,8
OA Prohlis	66 082	64 754	57 154	53 748	55 252	55 631	- 15,8	0,7
71 Prohlis-Nord	9 279	8 638	6 297	5 476	5 766	5 802	- 37,5	0,6
72 Prohlis-Süd	12 735	11 881	7 986	7 629	8 375	8 420	- 33,9	0,5
73 Niedersedlitz	8 031	8 822	7 832	6 784	5 637	5 662	- 29,5	0,4
74 Lockwitz	3 753	3 778	5 219	6 026	6 389	6 512	73,5	1,9
75 Leubnitz-Neuostra	12 722	12 901	13 869	13 599	13 982	13 908	9,3	- 0,5
76 Strehlen	14 341	13 289	10 912	9 768	9 835	10 018	- 30,1	1,9
77 Reick	5 221	5 445	5 039	4 466	5 268	5 309	1,7	0,8
OA Plauen	52 872	50 506	46 899	49 066	52 134	52 826	- 0,1	1,3
81 Südvorstadt-West	12 673	11 633	9 544	10 515	11 453	11 681	- 7,8	2,0
82 Südvorstadt-Ost	5 459	6 403	5 737	6 534	7 231	7 217	32,2	- 0,2
83 Räcknitz/Zschertnitz	12 426	11 457	9 766	9 015	9 357	9 525	- 23,3	1,8
84 Kleinpestitz/Mockritz	7 856	7 643	7 665	7 411	7 284	7 320	- 6,8	0,5
85 Coschütz/Gittersee	4 683	4 623	5 137	5 396	5 633	5 660	20,9	0,5
86 Plauen	9 775	8 747	9 050	10 195	11 176	11 423	16,9	2,2
OA Cotta/westliche Ortschaften	84 581	81 629	74 895	75 573	79 617	80 640	- 4,7	1,3
90 Cossebaude/Mobschatz/Oberwartha	5 515	6 526	7 095	7 146	7 258	7 374	33,7	1,6
91 Cotta	9 414	8 828	8 448	9 571	10 466	10 704	13,7	2,3
92 Löbtau-Nord	7 874	6 752	5 734	6 635	7 760	8 009	1,7	3,2
93 Löbtau-Süd	8 219	7 475	7 943	8 961	10 561	10 816	31,6	2,4
94 Naußlitz	7 892	7 367	8 186	8 737	8 908	8 942	13,3	0,4
95 Gorbitz-Süd	12 380	11 854	9 279	8 128	8 197	8 242	- 33,4	0,5
96 Gorbitz-Ost	9 898	9 395	6 457	5 803	5 992	6 079	- 38,6	1,5
97 Gorbitz-Nord/Neu-Omsewitz	12 939	12 400	8 117	6 330	5 842	5 808	- 55,1	- 0,6
98 Briesnitz	8 992	8 833	9 825	10 067	10 548	10 561	17,4	0,1
99 Altfranken/Gompitz	1 458	2 199	3 811	4 195	4 085	4 105	181,6	0,5

Anmerkung: <sup>1)</sup> einschließlich Stadtteil 46 und 47

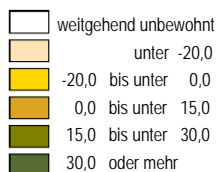
Stand: Gebietsstand: 31.12.2011

Quellen: Melderegister der LH Dresden; Statistisches Landesamt (Ortschaften und Kauscha vor der Eingemeindung);  
Kommunale Statistikstelle

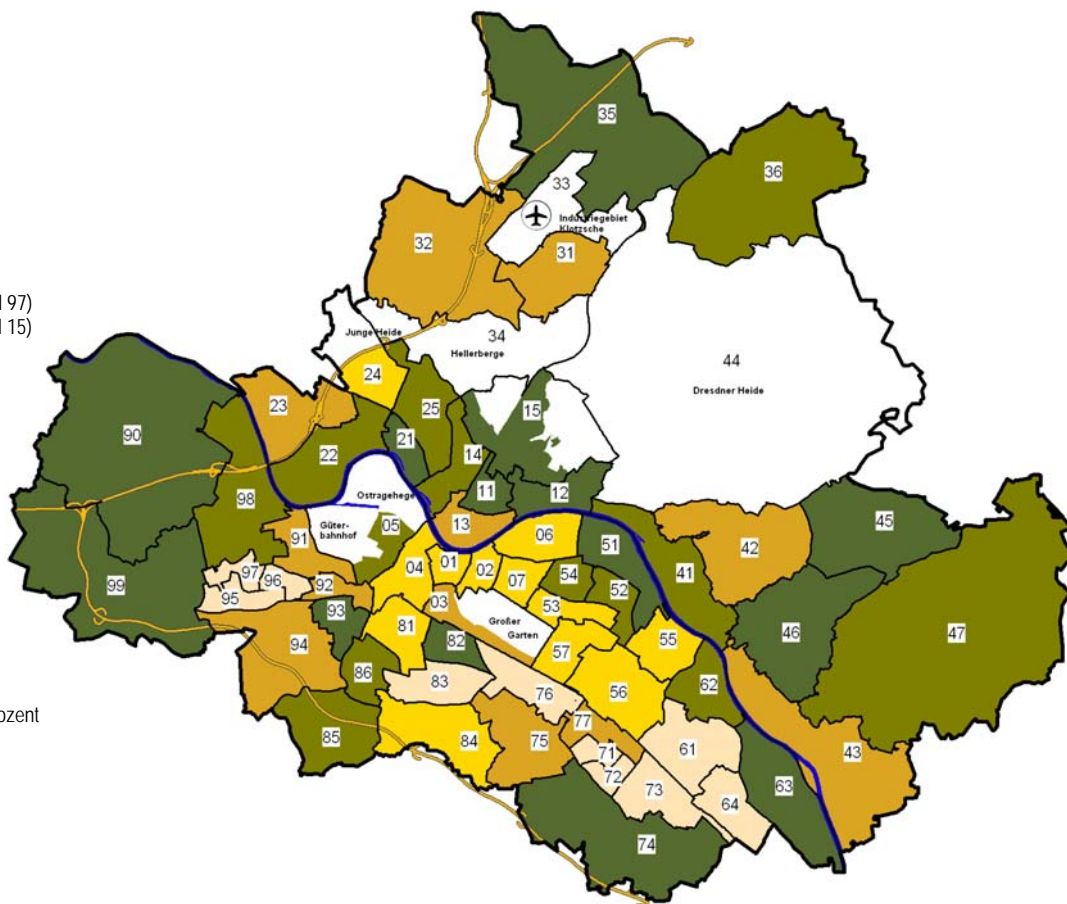


## Bevölkerungsbestand – Änderung zu 1990

in Prozent



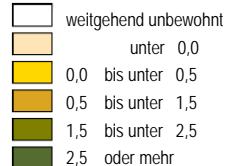
Minimum: -55,1 (Stadtteil 97)  
Maximum: 236,2 (Stadtteil 15)



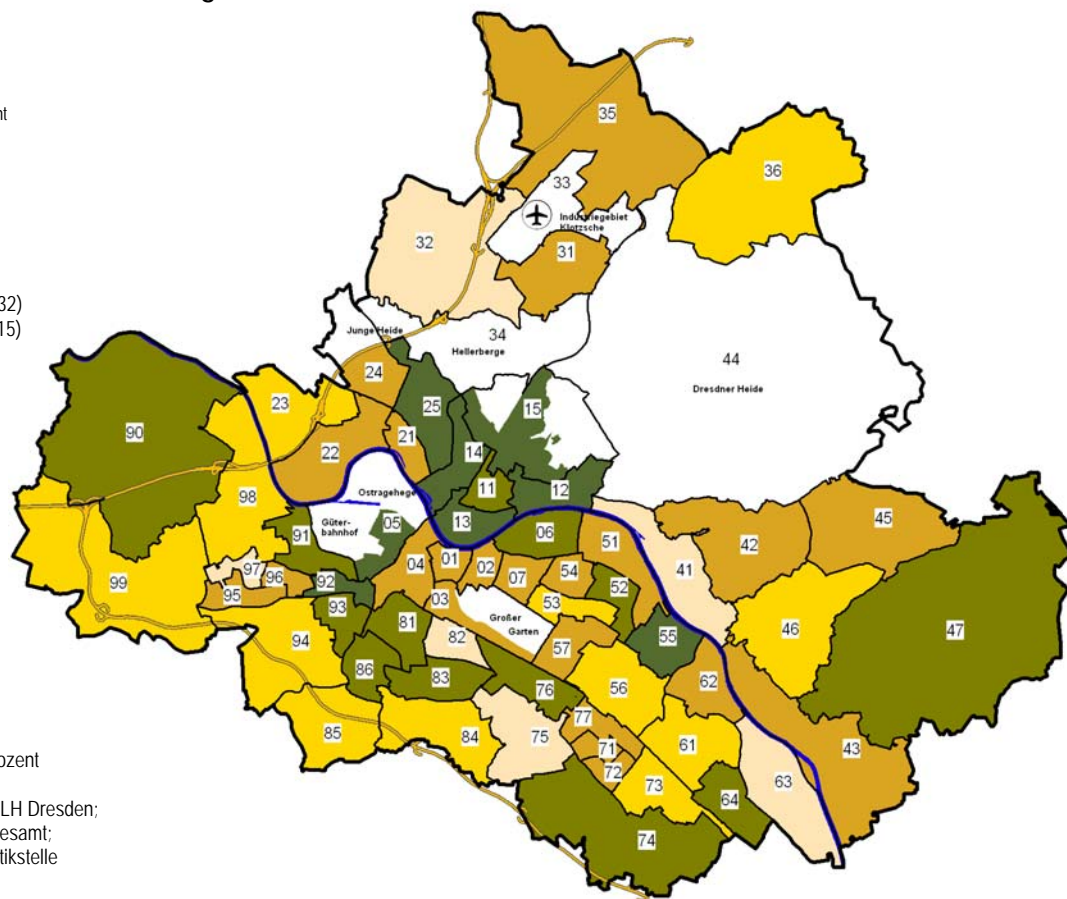
Dresden insgesamt: 2,7 Prozent

## Bevölkerungsbestand – Änderung zu 2010

in Prozent



Minimum: -0,9 (Stadtteil 32)  
Maximum: 7,2 (Stadtteil 15)

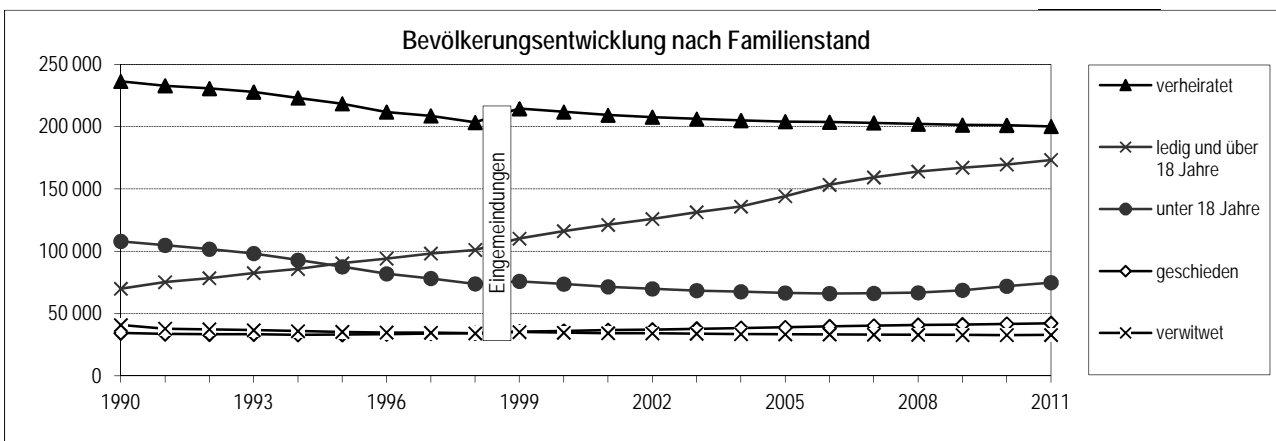


Dresden insgesamt: 1,3 Prozent

Quellen: Melderegister der LH Dresden;  
Statistisches Landesamt;  
Kommunale Statistikstelle

## ■ Bevölkerung am Ort der Hauptwohnung nach Stadtteilen und Familienstand

Stadt Ortsamtsbereich (OA) Ortschaft (OS) Stadtteil	Bevölkerung						
	insgesamt	davon unter 18 Jahre	davon 18 Jahre und älter und				
			ledig 1)	verheiratet	eingetragene Lebens- partnerschaft	verwitwet 2)	geschieden 3)
0	1	2	3	4	5	6	7
<b>Dresden insgesamt</b>	<b>523 807</b>	<b>74 868</b>	<b>173 239</b>	<b>200 132</b>	<b>468</b>	<b>32 858</b>	<b>42 242</b>
OA Altstadt	52 777	4 624	18 969	18 832	70	5 444	4 838
01 Innere Altstadt	1 673	114	675	581	4	190	109
02 Pirnaische Vorstadt	5 882	395	2 330	1 833	8	678	638
03 Seevorstadt-Ost	6 995	436	2 910	2 359	13	688	589
04 Wilsdruffer Vorstadt/Seevorstadt-West	7 461	485	2 407	2 791	8	942	828
05 Friedrichstadt	6 901	796	3 577	1 505	5	426	592
06 Johannstadt-Nord	11 672	1 535	3 897	4 247	12	1 038	943
07 Johannstadt-Süd	12 193	863	3 173	5 516	20	1 482	1 139
OA Neustadt	46 243	7 187	24 011	10 570	84	1 416	2 975
11 Äußere Neustadt (Antonstadt)	16 948	2 570	10 537	2 558	42	286	955
12 Radeberger Vorstadt	8 308	1 654	2 893	2 786	18	306	651
13 Innere Neustadt	6 691	880	2 841	2 093	12	335	530
14 Leipziger Vorstadt	11 667	1 727	6 621	2 361	10	309	639
15 Albertstadt	2 629	356	1 119	772	2	180	200
OA Pieschen	51 174	8 391	19 163	16 743	64	2 691	4 122
21 Pieschen-Süd	11 135	1 961	5 531	2 403	26	386	828
22 Mickten	12 128	1 844	4 370	4 229	19	665	1001
23 Kaditz	5 501	820	1 818	2 082	4	313	464
24 Trachau	10 185	1 818	2 696	4 280	3	634	754
25 Pieschen-Nord/Trachenberge	12 225	1 948	4 748	3 749	12	693	1075
OA Klotzsche/nördliche Ortschaften	30 237	4 983	6 584	14 674	10	1 930	2 056
31 Klotzsche	13 737	2 189	3 384	6 120	2	892	1 150
32 Hellerau/Wilschdorf	6 238	1 044	1 270	3 170	8	387	359
33 Flughafen/Industriegebiet Klotzsche	86	-	8	10	-	55	13
34 Hellerberge	73	15	24	28	-	3	3
35 Weixdorf	5 945	971	1 102	3 229	-	331	312
36 Langebrück/Schönborn	4 158	764	796	2 117	-	262	219
OA Loschwitz/OS Schönfeld-Weißig	32 389	5 521	6 903	15 585	25	2 067	2 288
41 Loschwitz/Wachwitz	5 436	977	1 168	2 566	7	291	427
42 Bühlau/Weißer Hirsch	10 808	1 935	2 288	5 048	10	781	746
43 Hosterwitz/Pillnitz	3 479	525	749	1 648	4	271	282
44 Dresdner Heide	24	7	7	8	-	-	2
45 Weißig	5 593	841	1 331	2 592	2	369	458
46 Gönnsdorf/Pappritz	3 804	676	670	2 045	2	173	238
47 Schönfeld/Schullwitz	3 245	560	690	1 678	-	182	135



## Bevölkerung am Ort der Hauptwohnung nach Stadtteilen und Familienstand

Stadt Ortsamtsbereich (OA) Ortschaft (OS) Stadtteil	Bevölkerung						
	insgesamt	davon unter 18 Jahre	davon 18 Jahre und älter und				
			ledig 1)	verheiratet	eingetragene Lebens- partnerschaft	verwitwet 2)	geschieden 3)
0	1	2	3	4	5	6	7
OA Blasewitz	83 227	12 787	24 444	33 695	67	5 419	6 815
51 Blasewitz	10 088	1 896	2 698	4 189	9	574	722
52 Striesen-Ost	13 933	2 947	4 707	4 777	14	552	936
53 Striesen-Süd	10 375	1 306	3 277	4 036	8	866	882
54 Striesen-West	12 168	1 660	3 716	4 962	14	828	988
55 Tolkewitz/Seidnitz-Nord	10 532	1 479	2 801	4 544	8	703	997
56 Seidnitz/Dobritz	13 114	1 675	3 979	5 412	9	818	1 221
57 Gruna	13 017	1 824	3 266	5 775	5	1 078	1 069
OA Leuben	38 663	5 602	9 872	16 844	27	2 818	3 500
61 Leuben	11 610	1 446	3 298	4 531	5	1 061	1 269
62 Laubegast	12 096	1 753	3 002	5 484	8	772	1 077
63 Kleinzsachwitz	8 649	1 510	1 721	4 285	14	526	593
64 Großzsachwitz	6 308	893	1 851	2 544	-	459	561
OA Prohlis	55 631	7 833	15 450	23 524	35	3 670	5 119
71 Prohlis-Nord	5 802	708	1 518	2 419	2	439	716
72 Prohlis-Süd	8 420	1 028	2 393	3 056	-	788	1 155
73 Niedersedlitz	5 662	954	1 271	2 773	2	306	356
74 Lockwitz	6 512	1 106	1 397	3 349	5	266	389
75 Leubnitz-Neuostra	13 908	1 851	3 590	6 424	13	922	1 108
76 Strehlen	10 018	1 441	3 805	3 341	9	552	870
77 Reick	5 309	745	1 476	2 162	4	397	525
OA Plauen	52 826	6 604	19 008	20 461	38	3 072	3 643
81 Südvorstadt-West	11 681	1 302	4 942	3 914	6	761	756
82 Südvorstadt-Ost	7 217	603	4 025	1 875	8	289	417
83 Räcknitz/Zschernitz	9 525	1 019	2 855	4 240	6	635	770
84 Kleinpestitz/Mockritz	7 320	883	1 770	3 622	8	444	593
85 Coschütz/Gittersee	5 660	876	1 550	2 520	-	325	389
86 Plauen	11 423	1 921	3 866	4 290	10	618	718
OA Cotta/westliche Ortschaften	80 640	11 336	28 835	29 204	48	4 331	6 886
90 Cossebaude/Mobschatz/Oberwartha	7 374	1 167	1 729	3 482	8	478	510
91 Cotta	10 704	1 610	4 122	3 494	5	494	979
92 Löbtau-Nord	8 009	1 087	4 225	1 887	6	254	550
93 Löbtau-Süd	10 816	1 456	5 552	2 584	12	474	738
94 Naußlitz	8 942	1 268	2 550	3 935	4	501	684
95 Gorbitz-Süd	8 242	1 126	2 807	2 651	-	598	1 060
96 Gorbitz-Ost	6 079	794	1 984	2 079	2	492	728
97 Gorbitz-Nord/Neu-Omsewitz	5 808	574	2 238	2 020	2	299	675
98 Briesnitz	10 561	1 625	2 838	4 762	7	566	763
99 Altfranken/Gompitz	4 105	629	790	2 310	2	175	199

Anmerkungen: <sup>1)</sup> einschließlich unbekannt

<sup>2)</sup> einschließlich Lebenspartner verstorben (6)

<sup>3)</sup> einschließlich Lebenspartnerschaft aufgehoben (24)

Quellen: Melderegister der LH Dresden;  
Kommunale Statistikstelle

## ■ Bevölkerung am Ort der Hauptwohnung nach Stadtteilen, Wohndauer und Durchschnittsalter

Stadt Ortsamtsbereich (OA)/Ortschaft (OS) Stadtteil	Einwohner	durchschnittliche Wohndauer		Anteil Neubezüge <sup>1)</sup>		Durchschnittsalter
		in Jahren	darunter bei Erwachsenen	insgesamt	darunter bei Erwachsenen	
0	1	2	3	4	5	6
<b>Dresden insgesamt</b>	<b>523 807</b>	<b>11,0</b>	<b>12,0</b>	<b>31,9</b>	<b>30,1</b>	<b>43,0</b>
OA Altstadt	52 777	12,7	13,5	34,7	33,5	48,4
01 Innere Altstadt	1 673	9,8	10,2	40,1	39,3	47,9
02 Pirnaische Vorstadt	5 882	13,8	14,5	34,4	32,9	49,4
03 Seevorstadt-Ost	6 995	12,9	13,5	38,5	37,7	48,1
04 Wilsdruffer Vorstadt/Seevorstadt-West	7 461	17,6	18,6	27,5	25,9	53,3
05 Friedrichstadt	6 901	5,4	5,7	52,3	51,4	37,5
06 Johannstadt-Nord	11 672	10,2	11,1	36,3	34,6	45,2
07 Johannstadt-Süd	12 193	15,9	16,8	24,7	22,9	54,5
OA Neustadt	46 243	6,3	6,7	47,4	47,9	35,0
11 Äußere Neustadt (Antonstadt)	16 948	4,8	4,9	53,2	53,5	31,3
12 Radeberger Vorstadt	8 308	7,9	8,7	35,0	32,3	37,9
13 Innere Neustadt	6 691	8,3	9,0	41,9	40,3	41,4
14 Leipziger Vorstadt	11 667	6,3	6,7	49,6	49,0	33,3
15 Albertstadt	2 629	5,3	5,6	53,1	52,0	40,5
OA Pieschen	51 174	9,2	10,2	36,2	34,2	39,7
21 Pieschen-Süd	11 135	5,9	6,4	45,8	44,3	33,6
22 Mickten	12 128	9,4	10,3	34,5	32,3	41,2
23 Kaditz	5 501	12,3	13,6	29,2	26,9	42,1
24 Trachau	10 185	12,1	13,7	27,9	24,7	43,2
25 Pieschen-Nord/Trachenberge	12 225	8,4	9,2	39,1	36,7	39,6
OA Klotzsche/nördliche Ortschaften	30 237	14,9	16,7	20,7	17,9	45,1
31 Klotzsche *	13 896	11,8	13,0	25,7	23,1	45,0
32 Hellerau/Wilschdorf	6 238	18,5	20,9	15,7	12,8	45,6
35 Weixdorf	5 945	17,5	19,7	16,1	13,0	44,9
36 Langebrück/Schönborn	4 158	16,4	18,7	17,9	14,9	44,9
OA Loschwitz/OS Schönfeld-Weißig	32 389	13,3	14,9	23,3	20,7	45,2
41 Loschwitz/Wachwitz	5 436	12,8	14,4	24,2	22,0	44,4
42 Bühlau/Weißer Hirsch *	10 832	12,7	14,4	25,9	22,8	45,4
43 Hosterwitz/Pillnitz	3 479	15,7	17,5	21,4	19,4	47,7
45 Weißig	5 593	10,6	11,6	26,9	24,9	45,5
46 Gönnsdorf/Pappritz	3 804	12,9	14,3	17,7	14,7	44,6
47 Schönfeld/Schullwitz	3 245	18,4	20,9	15,4	11,9	44,0

## Bevölkerung am Ort der Hauptwohnung nach Stadtteilen, Wohndauer und Durchschnittsalter

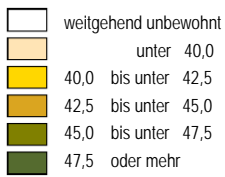
Stadt Ortsamtsbereich (OA)/Ortschaft (OS) Stadtteil	Einwohner	durchschnittliche Wohndauer		Anteil Neubezüge <sup>1)</sup>		Durchschnittsalter
		in Jahren	darunter bei Erwachsenen	insgesamt	darunter bei Erwachsenen	
0	1	2	3	4	5	6
OA Blasewitz	83 227	11,0	12,2	30,2	27,8	44,0
51 Blasewitz	10 088	8,7	9,7	33,6	31,5	41,9
52 Striesen-Ost	13 933	7,2	7,9	37,9	35,5	36,8
53 Striesen-Süd	10 375	11,4	12,4	29,9	28,1	45,9
54 Striesen-West	12 168	12,4	13,7	30,3	27,9	44,9
55 Tolkewitz/Seidnitz-Nord	10 532	11,7	13,0	28,7	25,7	46,2
56 Seidnitz/Dobritz	13 114	12,7	13,9	25,7	23,1	45,9
57 Gruna	13 017	12,8	14,1	25,3	22,9	47,1
OA Leuben	38 663	12,5	13,7	25,7	23,2	46,4
61 Leuben	11 610	13,8	15,1	25,7	23,2	48,3
62 Laubegast	12 096	11,1	12,2	25,8	23,3	46,0
63 Kleinzschochwitz	8 649	12,8	14,3	23,1	20,0	45,1
64 Großzschochwitz	6 308	12,1	13,3	29,4	26,6	45,3
OA Prohlis	55 631	11,2	12,3	27,1	24,9	45,0
71 Prohlis-Nord	5 802	12,5	13,6	25,5	22,7	47,9
72 Prohlis-Süd	8 420	10,5	11,4	30,7	28,6	48,0
73 Niedersedlitz	5 662	12,6	14,0	22,7	20,0	43,9
74 Lockwitz	6 512	12,4	13,8	21,5	18,8	42,7
75 Leubnitz-Neuostra	13 908	12,4	13,5	23,9	21,7	46,5
76 Strehlen	10 018	8,8	9,5	34,9	33,4	40,5
77 Reick	5 309	9,8	10,7	28,8	25,5	45,6
OA Plauen	52 826	11,4	12,3	33,6	32,5	42,4
81 Südvorstadt-West	11 681	11,2	12,0	38,6	37,5	41,5
82 Südvorstadt-Ost	7 217	7,6	7,9	51,5	51,8	36,5
83 Räcknitz/Zschernitz	9 525	14,0	15,0	26,9	25,1	46,8
84 Kleinpestitz/Mockritz	7 320	13,2	14,3	20,7	18,3	46,8
85 Coschütz/Gittersee	5 660	12,9	14,4	25,8	23,2	43,2
86 Plauen	11 423	9,9	10,9	34,7	32,9	40,1
OA Cotta/westliche Ortschaften	80 640	10,1	11,0	33,0	31,1	41,2
90 Cossebaude/Mobschatz/Oberwartha	7 374	14,5	16,2	23,0	20,0	44,8
91 Cotta	10 704	8,0	8,7	37,7	35,7	39,2
92 Löbtau-Nord	8 009	6,0	6,3	48,3	47,7	33,9
93 Löbtau-Süd	10 816	6,2	6,6	47,1	46,2	35,2
94 Naußlitz	8 942	12,7	14,0	25,3	22,9	43,7
95 Gorbitz-Süd	8 242	10,0	10,9	31,7	28,5	44,1
96 Gorbitz-Ost	6 079	10,2	11,2	34,5	30,7	45,2
97 Gorbitz-Nord/Neu-Omsewitz	5 808	8,9	9,5	31,4	29,4	42,4
98 Briesnitz	10 561	13,5	15,0	23,4	20,9	43,6
99 Altfranken/Gompitz	4 105	12,7	13,9	16,0	13,6	44,5

Anmerkung: <sup>1)</sup> Wohndauer unter 3 Jahren in Prozent

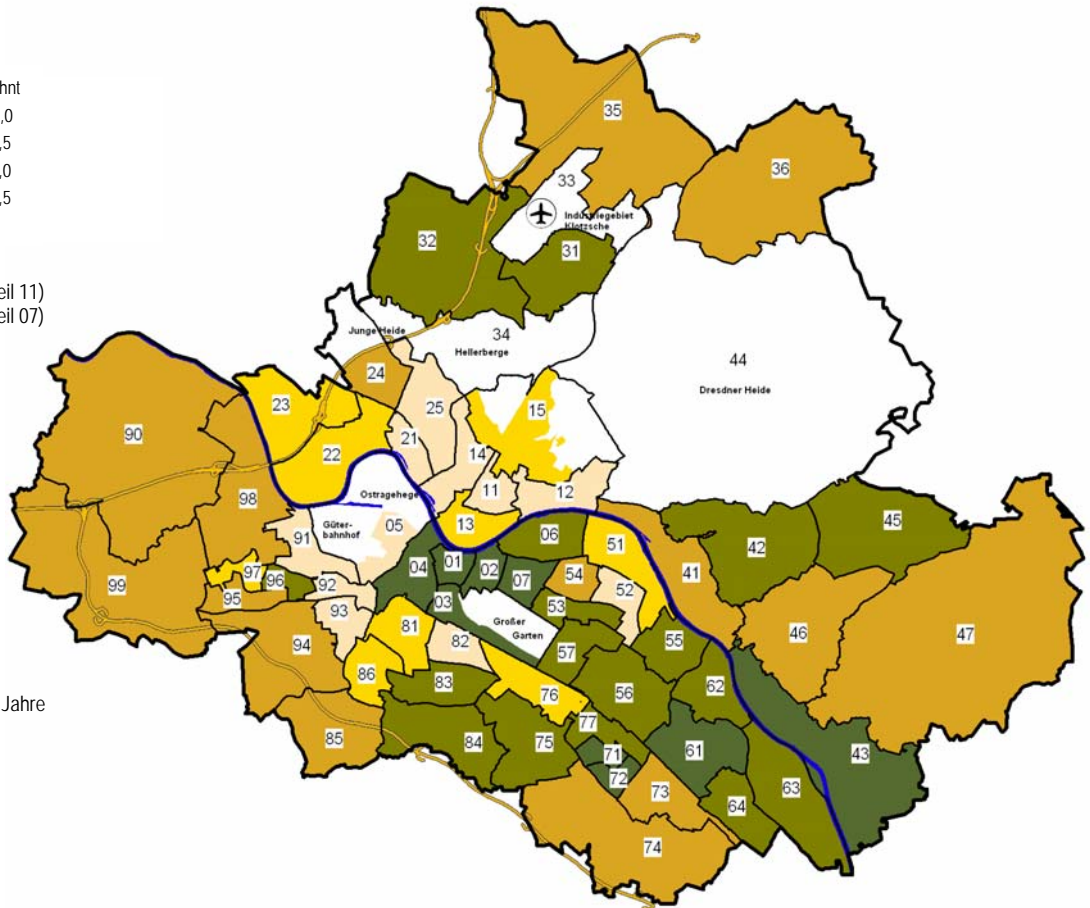
Quellen: Melderegister der LH Dresden;  
Kommunale Statistikstelle

## Durchschnittsalter

in Jahren



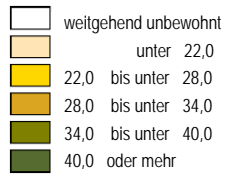
Minimum: 31,3 (Stadtteil 11)  
Maximum: 54,5 (Stadtteil 07)



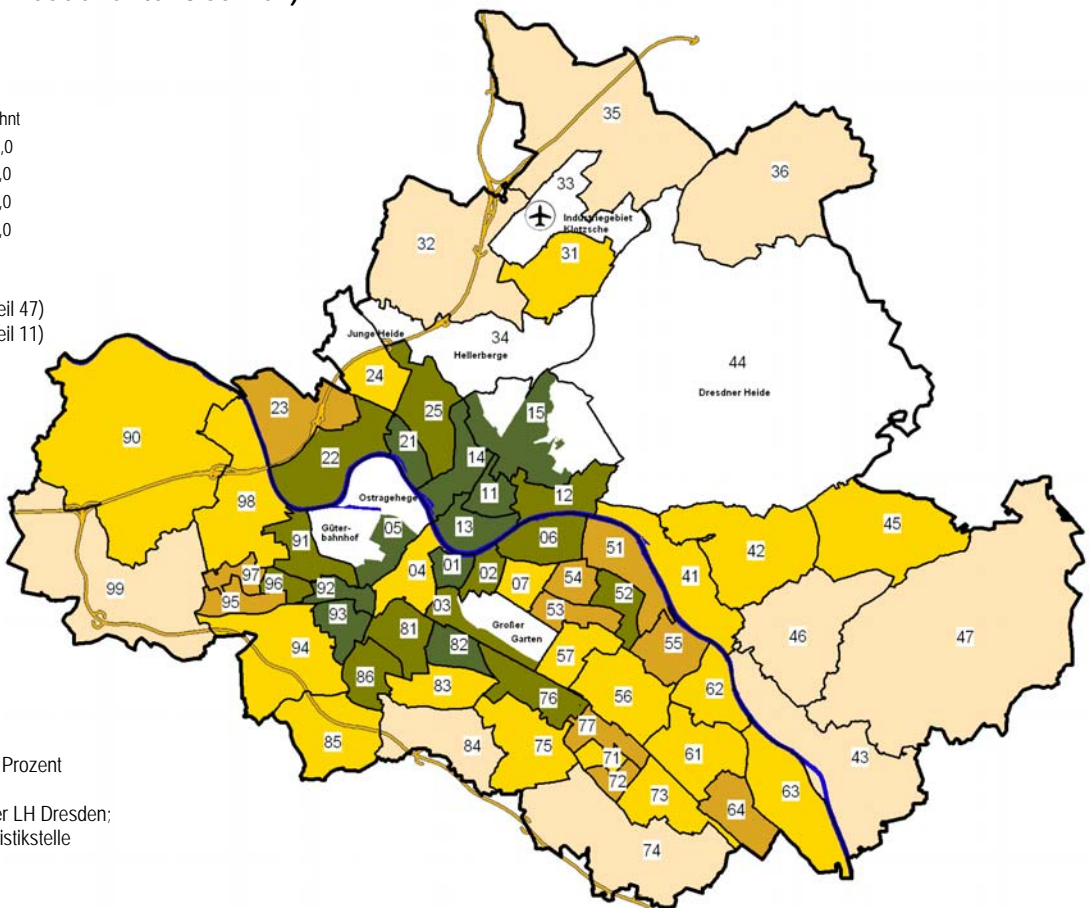
Dresden insgesamt: 43,0 Jahre

## Neubezüge (Wohndauer unter 3 Jahren)

in Prozent



Minimum: 15,4 (Stadtteil 47)  
Maximum: 53,2 (Stadtteil 11)



Dresden insgesamt: 31,9 Prozent

Quellen: Melderegister der LH Dresden;  
Kommunale Statistikstelle

## ■ Ausländische Bevölkerung am Ort der Hauptwohnung nach 1. Staatsangehörigkeit 1992 bis 2011

Staatsangehörigkeit	1992	1995	2000	2005	2008	2009	2010	2011
0	1	2	3	4	5	6	7	8
Ausland insgesamt	8 425	12 495	13 359	18 877	19 965	19 943	20 982	21 953
Europa	5 273	9 103	8 030	10 999	11 699	11 611	12 206	12 907
dar. EU-Staaten insgesamt <sup>1)</sup>	3 712	7 187	4 961	6 286	6 634	6 395	6 786	7 567
dar. Bulgarien	403	443	328	396	441	448	450	493
Frankreich	40	207	303	502	540	476	497	588
Griechenland	114	203	393	341	320	305	344	395
Großbritannien	43	178	218	279	310	262	279	304
Italien	32	348	490	590	572	552	625	701
Lettland	-	8	29	45	43	45	75	120
Litauen	3	12	37	105	104	97	123	133
Niederlande	28	71	86	106	153	136	134	139
Österreich	118	266	331	336	364	382	398	391
Polen	1 320	2 262	764	1 133	1 165	1 113	1 161	1 220
Portugal	6	1 049	480	410	394	392	409	452
Rumänien	66	73	109	161	215	188	207	336
Slowakei	-	64	135	196	215	214	236	261
Spanien	29	69	186	282	267	250	282	323
Tschechien <sup>2)</sup>	291	536	324	549	644	596	632	728
Ungarn	1 135	1 179	535	552	571	669	647	651
Bosnien-Herzegowina	-	577	165	139	129	128	139	133
Moldawien	-	9	94	186	200	204	207	206
Russland <sup>3)</sup>	1 406	501	884	1 511	1 686	1 813	1 872	1 788
Schweiz	37	60	82	101	111	108	109	101
Serbien/Montenegro/Kosovo <sup>4)</sup>	66	216	397	418	414	426	430	478
Türkei	38	192	504	720	774	766	801	789
Ukraine	9	192	720	1 306	1 421	1 439	1 448	1 460
Weißrussland	-	33	102	173	181	175	186	190
Afrika	629	754	768	787	830	843	876	894
dar. Ägypten	38	47	63	45	104	120	136	125
Algerien	55	146	146	174	182	183	181	189
Amerika	491	395	768	1 109	1 267	1 261	1 400	1 308
dar. Brasilien	9	19	87	104	157	175	162	153
Kuba	151	125	114	96	96	102	110	102
USA	192	126	319	504	507	489	635	535
Asien	1 960	2 164	3 663	5 857	6 013	6 068	6 332	6 671
dar. Afghanistan	31	43	47	92	77	97	112	161
Aserbaidzhan	1	6	40	76	91	100	104	112
China	32	79	528	1 119	1 267	1 285	1 366	1 439
Indien	19	52	150	278	366	345	438	509
Irak	31	35	216	270	187	185	213	241
Iran	8	32	62	69	85	87	99	125
Japan	10	32	127	278	274	233	260	297
Kasachstan	2	17	94	150	152	160	160	171
Pakistan	13	70	109	122	117	73	66	142
Südkorea	-	15	55	188	283	117	127	306
Syrien	133	127	101	188	193	294	299	207
Thailand	3	6	43	187	112	72	65	142
Usbekistan	-	5	25	103	126	119	118	130
Vietnam	1 417	1 238	1 540	1 908	1 883	1 903	1 871	1 799
Australien und Ozeanien <sup>5)</sup>	72	79	130	125	156	160	168	173

Anmerkungen: <sup>1)</sup> EU-Mitgliedschaft Stand: 01.01.2007

<sup>2)</sup> einschließlich ČSFR

<sup>3)</sup> einschließlich Sowjetunion

<sup>4)</sup> einschließlich Jugoslawien

<sup>5)</sup> einschließlich staatenlos und ungeklärt

Quellen: Melderegister der LH Dresden; Kommunale Statistikstelle

## ■ Bevölkerung am Ort der Hauptwohnung nach Migrationshintergrund 2005 bis 2011

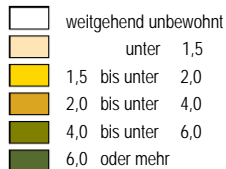
Jahr	Bevölkerung insgesamt	davon Deutsche				davon Ausländer	Migranten insgesamt	Anteil an der Bevölkerung in Prozent			
		ohne Migrationshintergrund	mit		Deutsche ohne Migrationshintergrund			Ausländer	Migranten insgesamt		
			darunter								
		GUS <sup>1)</sup>	mit 2. Staat <sup>2)</sup>	mit							
0	1	2	3	4	5	6	7	8	9	10	11
2005	487 199	455 000	13 322	6 109	6 908	18 877	32 199	93,39	2,73	3,87	6,61
2006	496 021	462 468	13 935	6 263	7 451	19 618	33 553	93,24	2,81	3,96	6,76
2007	501 915	467 466	14 460	6 541	8 049	19 989	34 449	93,14	2,88	3,98	6,86
2008	506 628	471 751	14 912	6 721	8 517	19 965	34 877	93,12	2,94	3,94	6,88
2009	511 138	475 763	15 432	7 011	8 858	19 943	35 375	93,08	3,02	3,90	6,92
2010	517 168	480 053	16 133	7 288	9 332	20 982	37 115	92,82	3,12	4,06	7,18
2011	523 807	484 941	16 913	7 522	9 870	21 953	38 866	92,58	3,23	4,19	7,42

Anmerkung: <sup>1)</sup> Bezugsland ist ein GUS-Staat einschließlich Sowjetunion (2011: 1 169) und Georgien (2011: 159)  
<sup>2)</sup> mit 2. Staatsangehörigkeit

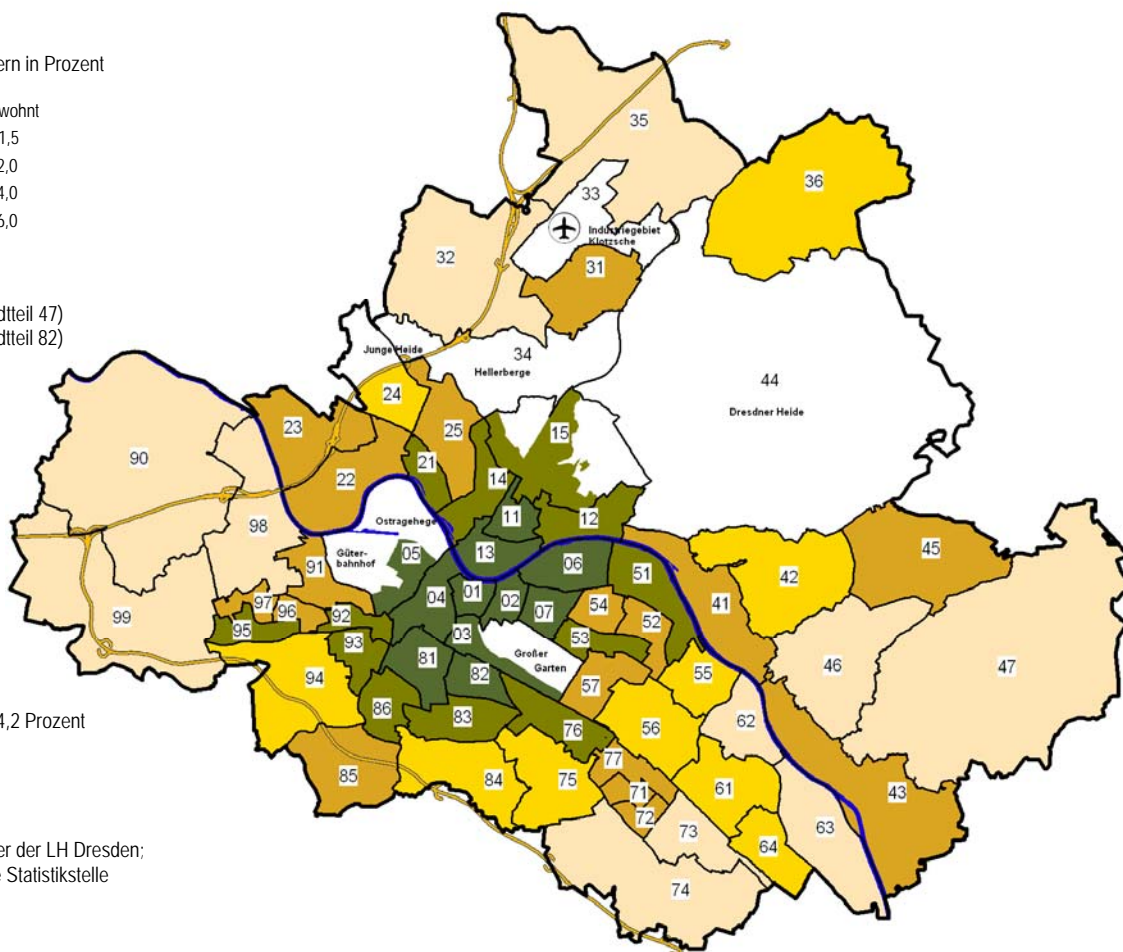
Quellen: Melderegister der LH Dresden;  
 Kommunale Statistikstelle, Werte mit MigraPro berechnet

## Ausländeranteil

Anteil an den Einwohnern in Prozent



Minimum: 0,5 (Stadtteil 47)  
 Maximum: 19,6 (Stadtteil 82)



Quellen: Melderegister der LH Dresden;  
 Kommunale Statistikstelle



## ■ Bevölkerung am Ort der Hauptwohnung nach Lebensalter

Alter	insgesamt	männlich	weiblich
0	1	2	3
0	5 677	2 921	2 756
1	5 727	2 897	2 830
2	5 479	2 810	2 669
3	5 302	2 706	2 596
4	5 095	2 621	2 474
5	4 662	2 351	2 311
6	4 473	2 322	2 151
7	4 363	2 267	2 096
8	4 189	2 108	2 081
9	3 925	1 986	1 939
10	3 870	2 020	1 850
11	3 893	2 034	1 859
12	3 639	1 900	1 739
13	3 365	1 701	1 664
14	3 222	1 633	1 589
15	2 924	1 516	1 408
16	2 593	1 280	1 313
17	2 470	1 239	1 231
18	3 204	1 604	1 600
19	4 275	2 127	2 148
20	5 834	2 876	2 958
21	9 076	4 481	4 595
22	9 657	4 935	4 722
23	10 120	5 149	4 971
24	10 358	5 253	5 105
25	9 894	5 105	4 789
26	9 877	5 185	4 692
27	9 521	4 918	4 603
28	9 607	4 994	4 613
29	9 404	4 954	4 450
30	8 844	4 699	4 145
31	8 822	4 525	4 297
32	8 558	4 554	4 004
33	8 353	4 437	3 916
34	7 958	4 224	3 734
35	7 015	3 731	3 284
36	6 277	3 386	2 891
37	6 015	3 221	2 794
38	5 816	3 126	2 690
39	6 277	3 370	2 907
40	6 968	3 778	3 190
41	6 844	3 705	3 139
42	6 826	3 584	3 242
43	6 906	3 690	3 216
44	6 893	3 715	3 178
45	7 237	3 906	3 331
46	7 243	3 756	3 487
47	7 348	3 705	3 643
48	7 444	3 851	3 593
49	7 116	3 610	3 506

Alter	insgesamt	männlich	weiblich
0	1	2	3
50	7 001	3 535	3 466
51	6 624	3 333	3 291
52	6 508	3 279	3 229
53	5 883	2 946	2 937
54	5 622	2 779	2 843
55	5 739	2 816	2 923
56	6 113	2 994	3 119
57	6 103	2 936	3 167
58	6 062	2 828	3 234
59	6 067	2 830	3 237
60	6 262	2 909	3 353
61	6 144	2 835	3 309
62	5 629	2 634	2 995
63	4 535	2 145	2 390
64	4 833	2 197	2 636
65	3 577	1 637	1 940
66	4 588	2 072	2 516
67	6 607	3 044	3 563
68	6 704	3 041	3 663
69	6 269	2 876	3 393
70	7 380	3 356	4 024
71	7 571	3 447	4 124
72	7 202	3 262	3 940
73	6 443	2 878	3 565
74	6 023	2 672	3 351
75	5 660	2 510	3 150
76	5 572	2 530	3 042
77	4 993	2 201	2 792
78	3 492	1 486	2 006
79	3 260	1 407	1 853
80	3 362	1 400	1 962
81	3 512	1 417	2 095
82	3 267	1 290	1 977
83	2 847	1 009	1 838
84	2 420	797	1 623
85	2 297	693	1 604
86	2 094	563	1 531
87	1 598	401	1 197
88	1 469	326	1 143
89	1 457	333	1 124
90	1 351	297	1 054
91	1 141	223	918
92	661	155	506
93	316	72	244
94	214	32	182
95	203	40	163
96	193	32	161
97	178	19	159
98	124	14	110
99	77	8	69
100 und älter	105	8	97
<b>insgesamt</b>	<b>523 807</b>	<b>257 010</b>	<b>266 797</b>

Anmerkung: Durch Nachmeldung erhöht sich die Zahl der 0-Jährigen erfahrungsgemäß um etwa 2 bis 3 Prozent

Quellen: Melderegister der LH Dresden; Kommunale Statistikstelle

# Bevölkerung am Ort der Hauptwohnung nach Lebensalter



Anmerkung: Durch Nachmeldung erhöht sich die Zahl der 0-jährigen erfahrungsgemäß um etwa 3 Prozent.

Stand: 31.12.2011

Quelle: Kommunale Statistikstelle

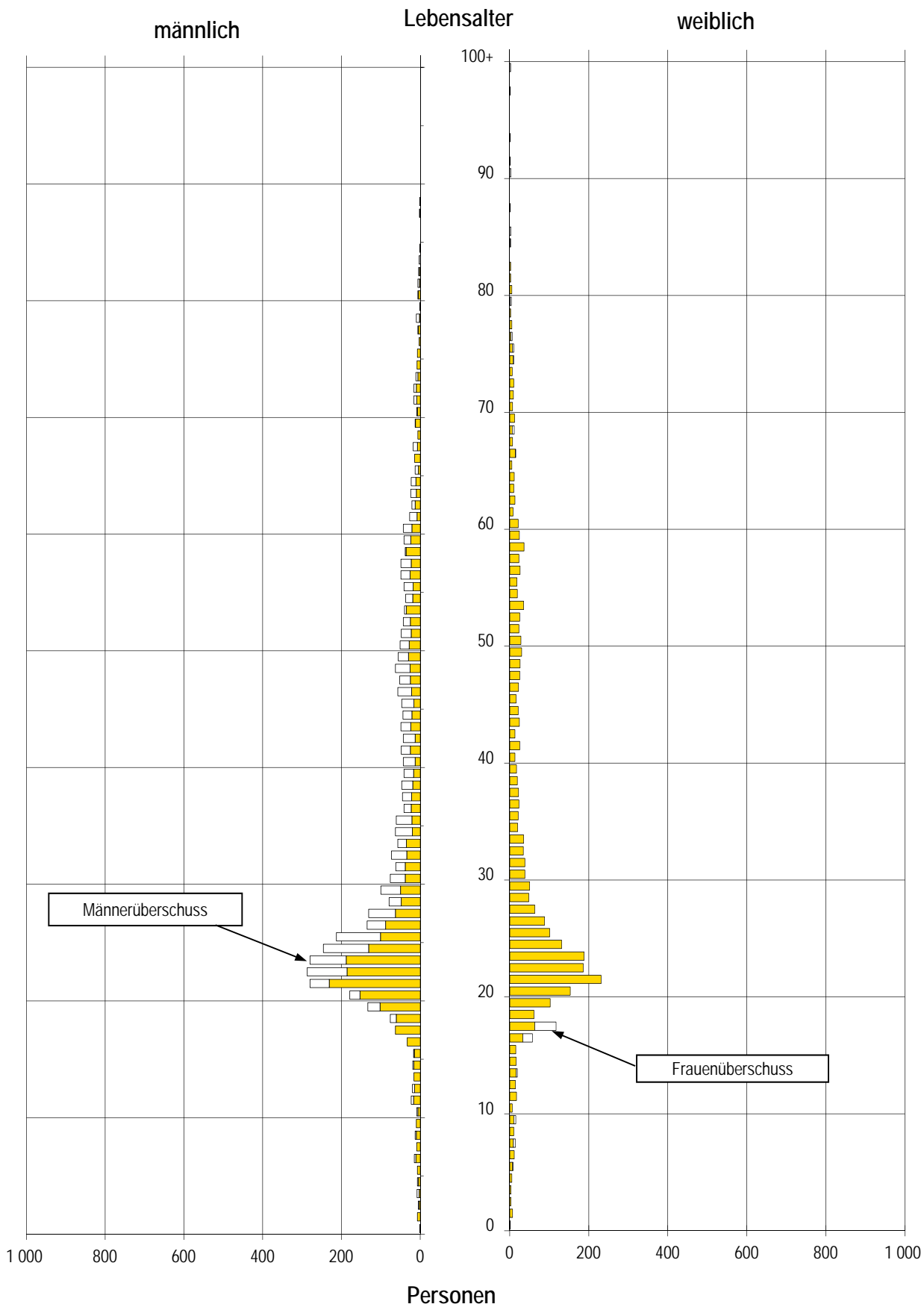
## ■ Bevölkerung am Ort der Nebenwohnung nach Lebensalter

Alter	insgesamt	männlich	weiblich
0	1	2	3
0	2	1	1
1	14	7	7
2	8	5	3
3	11	8	3
4	12	7	5
5	15	7	8
6	26	15	11
7	23	9	14
8	23	13	10
9	25	10	15
10	15	9	6
11	40	23	17
12	34	20	14
13	35	16	19
14	35	19	16
15	32	17	15
16	90	33	57
17	180	63	117
18	137	76	61
19	235	133	102
20	332	179	153
21	511	280	231
22	473	287	186
23	468	280	188
24	377	246	131
25	314	213	101
26	223	135	88
27	194	131	63
28	127	79	48
29	150	100	50
30	114	76	38
31	100	62	38
32	107	73	34
33	92	57	35
34	83	63	20
35	82	61	21
36	64	41	23
37	67	45	22
38	66	47	19
39	58	41	17

Alter	insgesamt	männlich	weiblich
0	1	2	3
40	56	43	13
41	73	48	25
42	56	43	13
43	73	49	24
44	65	44	21
45	63	47	16
46	79	57	22
47	77	52	25
48	89	63	26
49	86	56	30
50	79	51	28
51	71	48	23
52	68	43	25
53	75	40	35
54	56	37	19
55	59	41	18
56	75	49	26
57	72	49	23
58	74	38	36
59	65	41	24
60	64	43	21
61	35	27	8
62	34	21	13
63	34	24	10
64	34	23	11
65	18	13	5
66	29	14	15
67	25	18	7
68	17	6	11
69	25	13	12
70	16	9	7
71	25	16	9
72	26	16	10
73	17	11	6
74	18	8	10
75-79	54	27	27
80-84	31	20	11
85 und älter	15	3	12
<b>insgesamt</b>	<b>6 922</b>	<b>4 238</b>	<b>2 684</b>

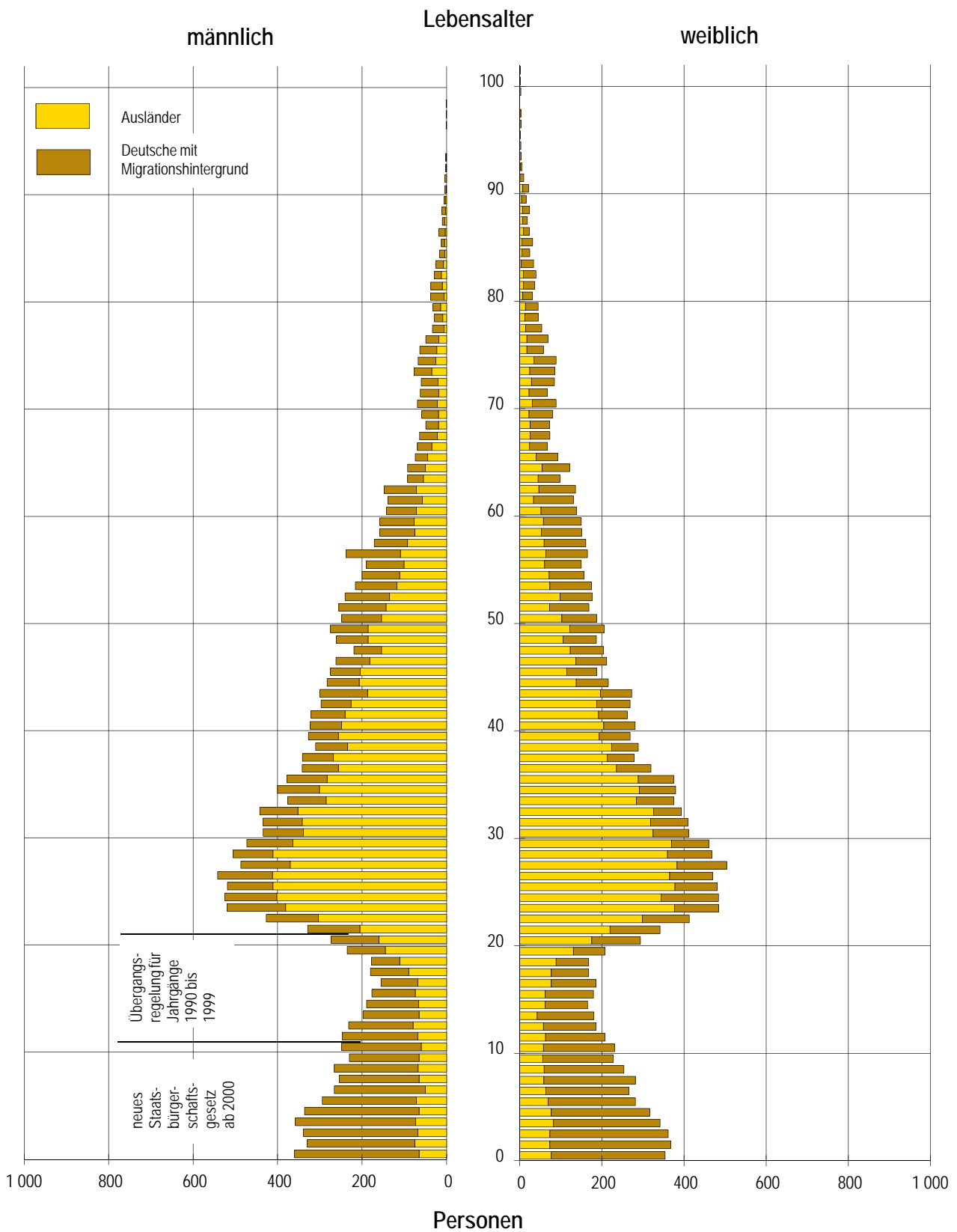
Quellen: Melderegister der LH Dresden;  
Kommunale Statistikstelle

# Bevölkerung am Ort der Nebenwohnung nach Lebensalter



Stand: 31.12.2011  
 Quelle: Kommunale Statistikstelle

# Ausländer und Deutsche mit Migrationshintergrund nach Altersjahren

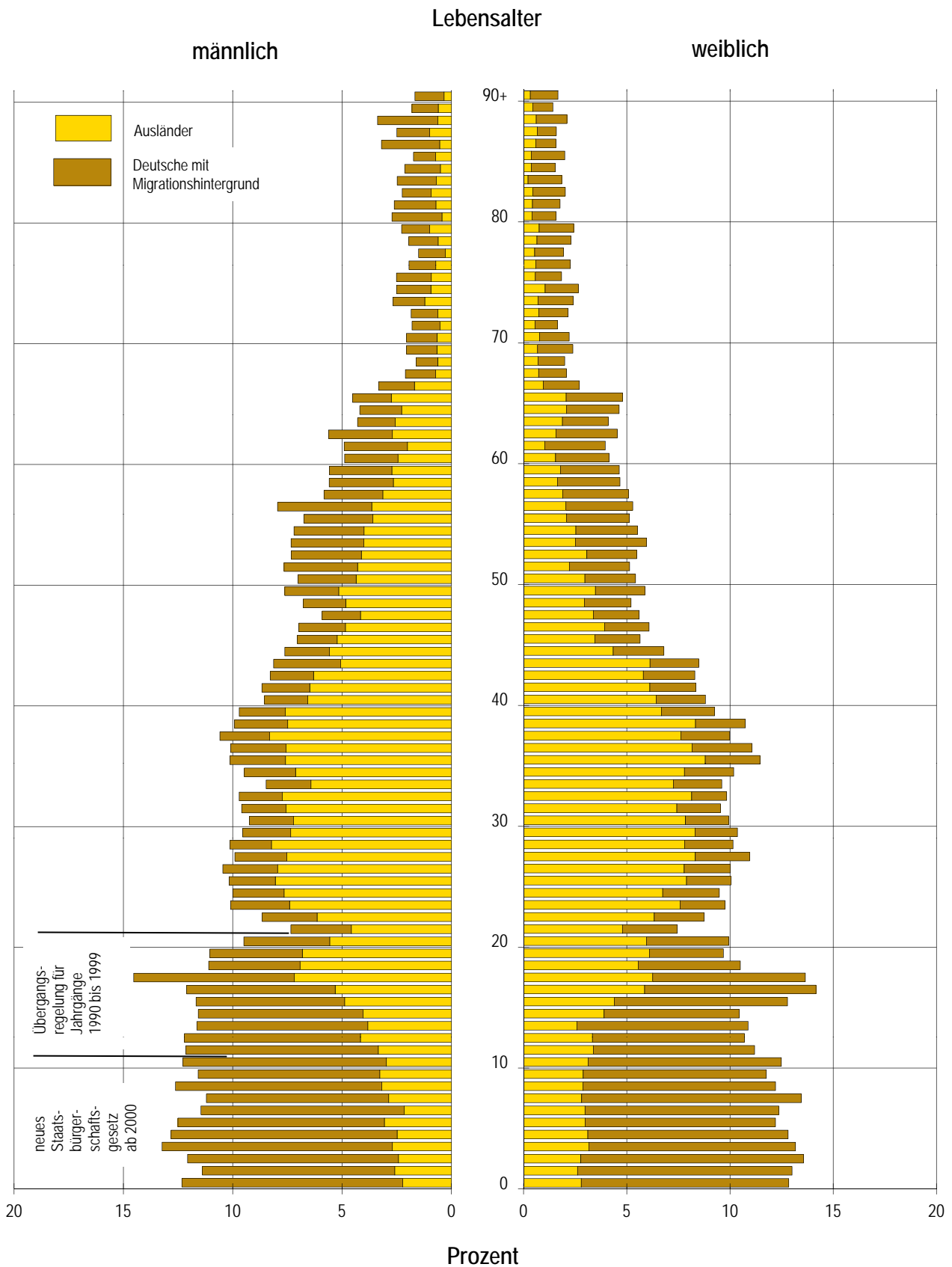


Anmerkung: Durch Nachmeldung erhöht sich die Zahl der 0-Jährigen erfahrungsgemäß um etwa 3 Prozent

Stand: 31.12.2011

Quelle: Kommunale Statistikstelle

# Anteil von Ausländern und Deutschen mit Migrationshintergrund an der Bevölkerung nach Altersjahren in Prozent

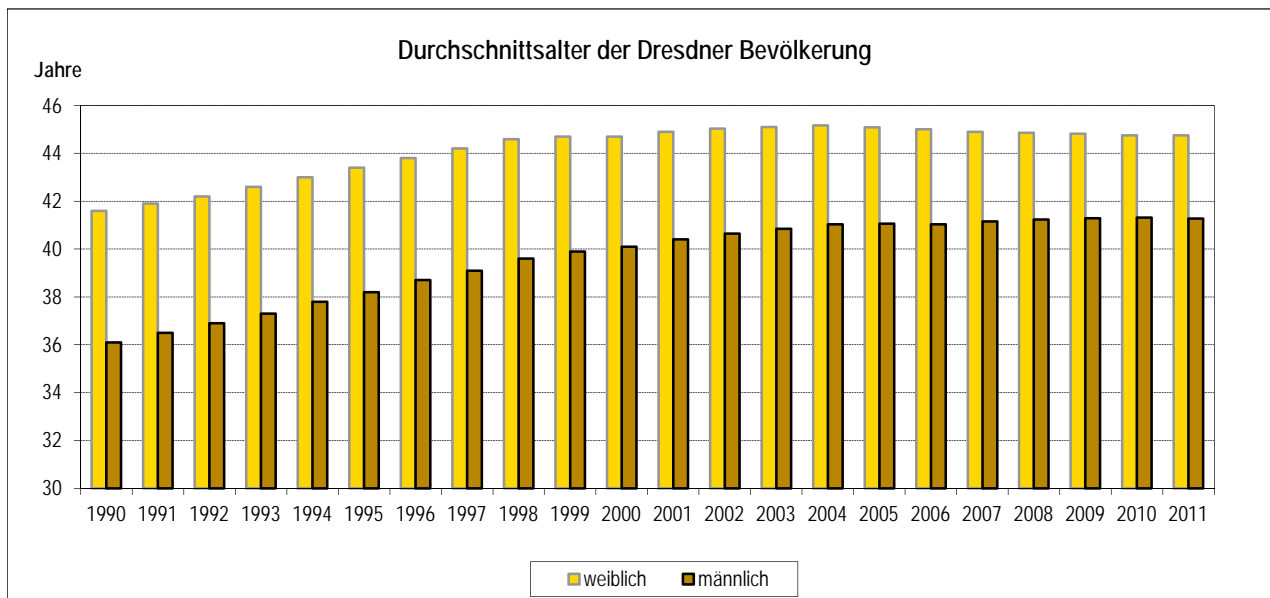


Stand: 31.12.2011

Quelle: Kommunale Statistikstelle

## ■ Durchschnittsalter 1990 bis 2011

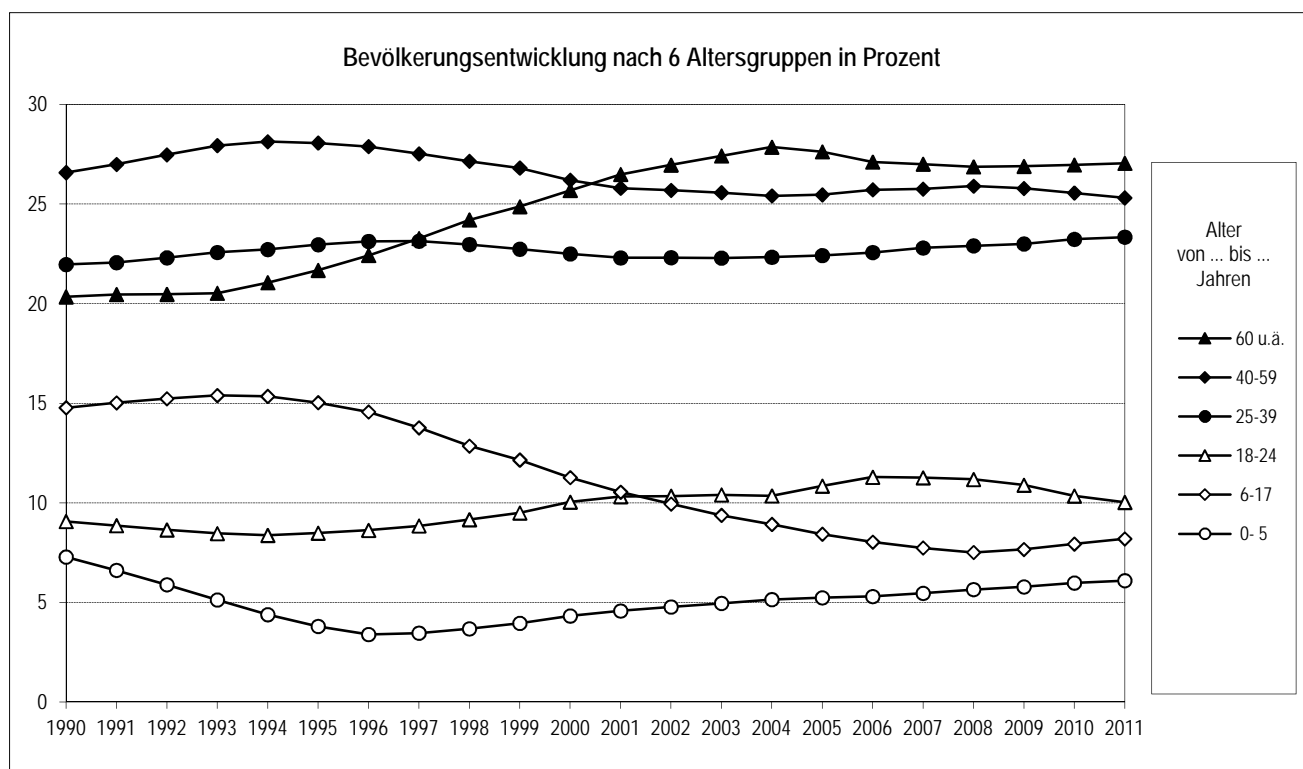
Jahr	Durchschnittsalter							
	insgesamt	darunter Ausländer	davon					
			weiblich insgesamt	davon		männlich insgesamt	davon	
				Deutsche	Ausländer		Deutsche	Ausländer
0	1	2	3	4	5	6	7	8
1990	39,0	31,7	41,6	41,7	32,6	36,1	36,2	31,3
1991	39,3	31,9	41,9	42,0	32,9	36,5	36,6	31,4
1992	39,7	32,0	42,2	42,3	31,7	36,9	37,0	32,1
1993	40,1	31,7	42,6	42,7	30,4	37,3	37,4	32,3
1994	40,5	32,6	43,0	43,2	29,9	37,8	38,0	33,4
1995	40,9	32,8	43,4	43,6	29,7	38,2	38,4	33,8
1996	41,4	32,5	43,8	44,0	29,8	38,7	38,9	33,4
1997	41,8	32,0	44,2	44,5	29,6	39,1	39,4	33,0
1998	42,2	31,7	44,6	45,1	30,0	39,6	40,1	32,5
1999	42,4	31,8	44,7	44,9	30,1	39,9	40,1	32,7
2000	42,5	31,7	44,7	45,0	30,4	40,1	40,4	32,5
2001	42,7	31,6	44,9	45,3	30,4	40,4	40,7	32,3
2002	42,9	31,5	45,0	45,4	30,5	40,6	41,0	32,1
2003	43,1	31,7	45,1	45,6	30,8	40,9	41,2	32,4
2004	43,2	32,0	45,2	45,6	31,2	41,0	41,4	32,6
2005	43,1	32,3	45,1	45,6	31,5	41,1	41,4	32,9
2006	43,1	32,4	45,0	45,4	31,6	41,0	41,4	33,0
2007	43,1	32,9	44,9	45,4	32,1	41,2	41,5	33,6
2008	43,1	33,4	44,9	45,3	32,7	41,2	41,6	34,0
2009	43,1	33,8	44,8	45,3	33,2	41,3	41,6	34,4
2010	43,1	33,9	44,8	45,2	33,2	41,3	41,6	34,5
2011	43,0	34,1	44,8	45,2	33,5	41,3	41,6	34,6



Quellen: Melderegister der LH Dresden;  
Kommunale Statistikstelle

## ■ Bevölkerung am Ort der Hauptwohnung nach Geschlecht und 5 Altersgruppen 1990 bis 2011

Jahr	insgesamt		davon im Alter von ... bis ... Jahren									
			0-17		18-24		25-39		40-59		60 und älter	
		darunter weiblich	insgesamt	darunter weiblich	insgesamt	darunter weiblich	insgesamt	darunter weiblich	insgesamt	darunter weiblich	insgesamt	darunter weiblich
0	1	2	3	4	5	6	7	8	9	10	11	12
1990	489 366	261 063	107 941	52 387	44 388	21 993	107 461	53 785	130 039	66 805	99 537	66 093
1991	484 407	257 489	104 806	50 959	42 932	20 867	106 850	53 187	130 730	67 285	99 089	65 191
1992	481 588	254 620	101 715	49 427	41 631	19 998	107 386	52 851	132 284	68 001	98 572	64 343
1993	478 623	251 893	98 212	47 716	40 508	19 382	108 006	52 510	133 675	68 610	98 222	63 675
1994	470 681	246 465	92 891	45 222	39 400	18 749	106 912	51 194	132 384	67 776	99 094	63 524
1995	464 688	242 067	87 509	42 671	39 433	18 718	106 672	50 322	130 368	66 537	100 706	63 819
1996	456 102	237 418	81 900	39 872	39 343	18 830	105 456	49 487	127 148	65 001	102 255	64 228
1997	453 710	236 050	78 199	38 107	40 144	19 192	104 960	49 131	124 847	63 901	105 560	65 719
1998	446 730	232 832	73 858	35 931	40 913	19 894	102 596	48 114	121 243	62 105	108 120	66 788
1999	471 133	245 080	75 885	37 005	44 734	21 912	107 104	50 263	126 267	64 403	117 143	71 497
2000	472 350	245 623	73 651	35 855	47 427	23 485	106 254	49 888	123 730	63 120	121 288	73 275
2001	472 921	245 770	71 493	34 722	48 786	24 380	105 433	49 439	121 962	62 140	125 247	75 089
2002	474 730	246 298	69 882	34 032	49 064	24 552	105 890	49 567	121 942	61 937	127 952	76 210
2003	477 653	247 448	68 466	33 457	49 705	24 765	106 444	49 987	122 103	61 754	130 935	77 483
2004	480 347	248 428	67 577	33 081	49 715	24 750	107 245	50 278	122 028	61 685	133 782	78 634
2005	487 199	251 347	66 582	32 570	52 838	26 296	109 196	51 132	124 031	62 522	134 552	78 827
2006	496 021	255 479	66 146	32 382	56 008	28 046	111 918	52 596	127 513	63 927	134 436	78 528
2007	501 915	258 195	66 249	32 425	56 524	28 482	114 392	53 920	129 241	64 533	135 509	78 835
2008	506 628	260 133	66 701	32 676	56 634	28 502	116 010	54 837	131 191	65 245	136 092	78 873
2009	511 138	262 024	68 744	33 563	55 671	28 152	117 530	55 603	131 767	65 349	137 426	79 357
2010	517 168	264 429	71 964	35 195	53 516	27 016	120 115	56 852	132 150	65 113	139 423	80 253
2011	523 807	266 797	74 868	36 556	52 524	26 099	122 238	57 809	132 547	64 971	141 630	81 362



Quellen: Melderegister der LH Dresden;  
Kommunale Statistikstelle



## ■ Bevölkerung nach Lebensabschnitten und Geschlecht zur Jahresmitte 2011

Bevölkerungsgruppe	im Alter von ... Jahren	insgesamt		männlich		weiblich		
		absolut	Prozent	absolut	Prozent	absolut	Prozent	Prozent <sup>1)</sup>
0	1	2	3	4	5	6	7	8
<b>Kinder und Jugendliche</b>	0-17	73 313	14,1	37 466	14,8	35 847	13,5	48,9
im Säuglingsalter	0	5 639	1,1	2 860	1,1	2 779	1,0	49,3
im Krippenalter	1- 2	11 132	2,1	5 638	2,2	5 494	2,1	49,4
im Kindergartenalter	3- 5	14 574	2,8	7 452	2,9	7 122	2,7	48,9
im Vorschulalter	5	4 450	0,9	2 243	0,9	2 207	0,8	49,6
im Grundschulalter	6- 9	16 697	3,2	8 551	3,4	8 146	3,1	48,8
im Mittelschulalter	10-15	20 335	3,9	10 504	4,1	9 831	3,7	48,3
im Gymnasialalter	10-17	25 271	4,9	12 965	5,1	12 306	4,6	48,7
Schulpflichtige	6-14	34 352	6,6	17 681	7,0	16 671	6,3	48,5
Kinder	0-13	62 609	12,1	32 044	12,6	30 565	11,5	48,8
Jugendliche	14-17	10 704	2,1	5 422	2,1	5 282	2,0	49,3
<b>Erwachsene Erwerbsfähige</b>	18-64	331 257	63,9	168 797	66,5	162 460	61,3	49,0
jüngere Erwerbsfähige	18-26	70 857	13,7	35 578	14,0	35 279	13,3	49,8
Erwerbsfähige im mittleren Alter	27-44	136 023	26,2	72 179	28,4	63 844	24,1	46,9
ältere Erwerbsfähige	45-59	97 944	18,9	48 747	19,2	49 197	18,6	50,2
im Vor-Rentenalter	60-64	26 433	5,1	12 293	4,8	14 140	5,3	53,5
<b>im Rentenalter</b>	65 und älter	114 050	22,0	47 461	18,7	66 589	25,1	58,4
im höheren Rentenalter	75 und älter	50 676	9,8	18 656	7,4	32 020	12,1	63,2
Hochbetagte	80 und älter	28 449	5,5	8 876	3,5	19 573	7,4	68,8
<b>insgesamt</b>		<b>518 620</b>	<b>100,0</b>	<b>253 724</b>	<b>100,0</b>	<b>264 896</b>	<b>100,0</b>	<b>51,1</b>
		<b>Änderung gegenüber dem Vorjahr</b>						
<b>Kinder und Jugendliche</b>	0-17	3 138	4,5	1 580	4,4	1 558	4,5	0,0
im Säuglingsalter	0	117	2,1	26	0,9	91	3,4	0,6
im Krippenalter	1- 2	379	3,5	156	2,8	223	4,2	0,3
im Kindergartenalter	3- 5	569	4,1	292	4,1	277	4,0	0,0
im Vorschulalter	5	- 107	-2,3	- 128	-5,4	21	1,0	1,6
im Grundschulalter	6- 9	561	3,5	292	3,5	269	3,4	0,0
im Mittelschulalter	10-15	1 513	8,0	872	9,1	641	7,0	-0,5
im Gymnasialalter	10-17	1 512	6,4	814	6,7	698	6,0	-0,2
Schulpflichtige	6-14	1 792	5,5	989	5,9	803	5,1	-0,2
Kinder	0-13	2 444	4,1	1 244	4,0	1 200	4,1	0,0
Jugendliche	14-17	694	6,9	336	6,6	358	7,3	0,2
<b>Erwachsene Erwerbsfähige</b>	18-64	3 411	1,0	2 106	1,3	1 305	0,8	-0,1
jüngere Erwerbsfähige	18-26	-1 701	-2,3	- 617	-1,7	-1 084	-3,0	-0,3
Erwerbsfähige im mittleren Alter	27-44	1 723	1,3	913	1,3	810	1,3	0,0
ältere Erwerbsfähige	45-59	967	1,0	683	1,4	284	0,6	-0,2
im Vor-Rentenalter	60-64	2 422	10,1	1 127	10,1	1 295	10,1	0,0
<b>im Rentenalter</b>	65 und älter	- 463	-0,4	- 8	0,0	- 455	-0,7	-0,2
im höheren Rentenalter	75 und älter	2 361	4,9	1 381	8,0	980	3,2	-1,1
Hochbetagte	80 und älter	885	3,2	682	8,3	203	1,0	-1,5
<b>insgesamt</b>		<b>6 086</b>	<b>1,2</b>	<b>3 678</b>	<b>1,5</b>	<b>2 408</b>	<b>0,9</b>	<b>-0,1</b>

Anmerkung: <sup>1)</sup> Anteil an Bevölkerung insgesamt

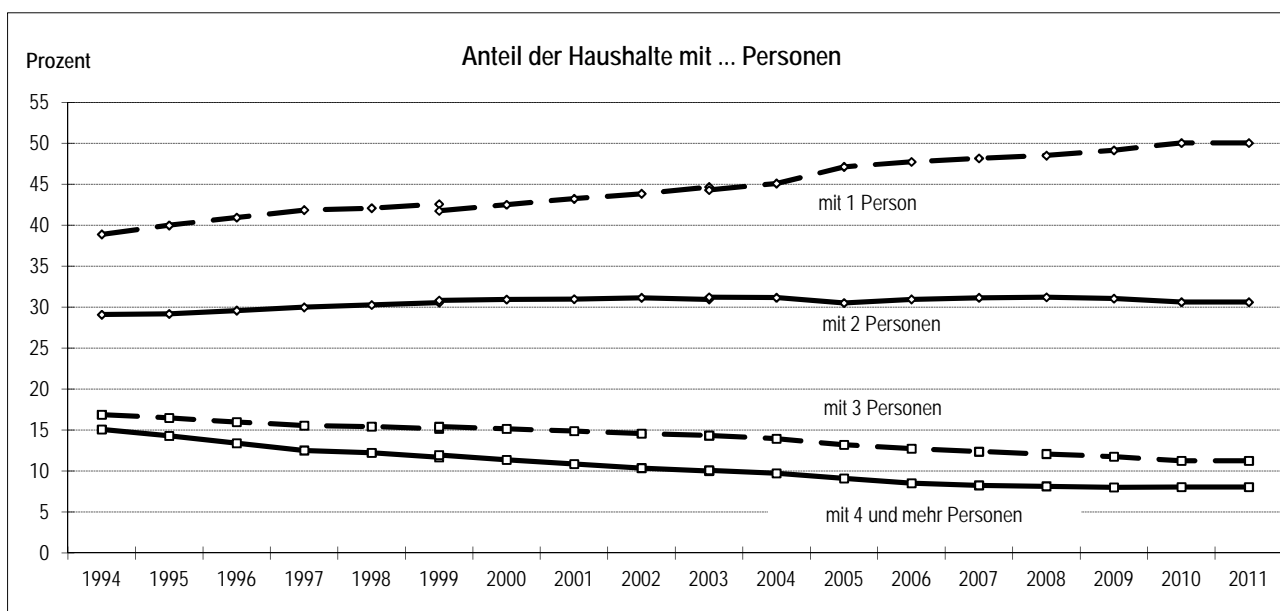
Stand: 30.06.2011

Quellen: Melderegister der LH Dresden;  
Kommunale Statistikstelle

## 2 Haushalte

### ■ Haushalte nach Haushaltsgröße 1994 bis 2011

Jahr	Personen				Haushalte						Personen je Haushalt
	insgesamt	davon			insgesamt	davon mit ... Personen					
		in Haushalten	in Heimen	unberücksichtigte Nebenwohner		1	2	3	4	≥5	
0	1	2	3	4	5	6	7	8	9	10	11
1994	502 450	474 918	27 532	-	224 140	38,9	29,1	16,9	12,2	2,9	2,12
1995	498 590	469 811	28 779	-	225 165	40,0	29,2	16,5	11,5	2,8	2,09
1996	491 361	464 007	27 354	-	226 088	41,0	29,6	16,0	10,8	2,6	2,05
1997	490 946	463 963	26 983	-	229 803	41,9	30,0	15,6	10,1	2,4	2,02
1998 <sup>1)</sup>	510 548	485 422	25 126	-	241 441	42,1	30,3	15,4	9,8	2,4	2,01
1999	510 374	486 226	24 148	-	244 512	42,6	30,6	15,2	9,4	2,3	1,99
1999	510 374	479 803	24 148	6 423 <sup>2)</sup>	239 121	41,8	30,8	15,4	9,6	2,4	2,01
2000	507 691	481 822	18 833	7 036 <sup>2)</sup>	242 857	42,5	30,9	15,2	9,1	2,3	1,98
2001	508 394	482 327	18 904	7 163 <sup>2)</sup>	245 813	43,2	31,0	14,9	8,7	2,2	1,96
2002	511 759	484 826	19 770	7 163 <sup>2)</sup>	249 584	43,9	31,2	14,6	8,2	2,2	1,94
2003	515 613	486 185	15 177	14 251 <sup>3)</sup>	251 827	44,3	31,2	14,3	8,0	2,1	1,93
2004	512 001	490 171	15 712	6 118 <sup>3)</sup>	256 485	45,1	31,2	14,0	7,7	2,1	1,91
2005	510 071	494 473	15 598	-	264 667	47,1	30,5	13,2	7,2	1,9	1,87
2006	509 565	494 141	15 424	-	267 898	47,7	31,0	12,7	6,7	1,8	1,84
2007	512 546	497 207	15 339	-	271 631	48,2	31,2	12,4	6,5	1,8	1,83
2008	515 842	500 792	15 050	-	274 891	48,5	31,2	12,1	6,4	1,8	1,82
2009	519 055	503 989	15 066	-	278 573	49,2	31,1	11,8	6,3	1,8	1,81
2010	524 233	508 720	15 513	-	281 812	49,4	31,0	11,5	6,3	1,8	1,81
2011	530 729	515 386	15 343	-	286 889	50,0	30,6	11,3	6,3	1,8	1,80



Anmerkungen: <sup>1)</sup> Gebietsstand 01.01.1999

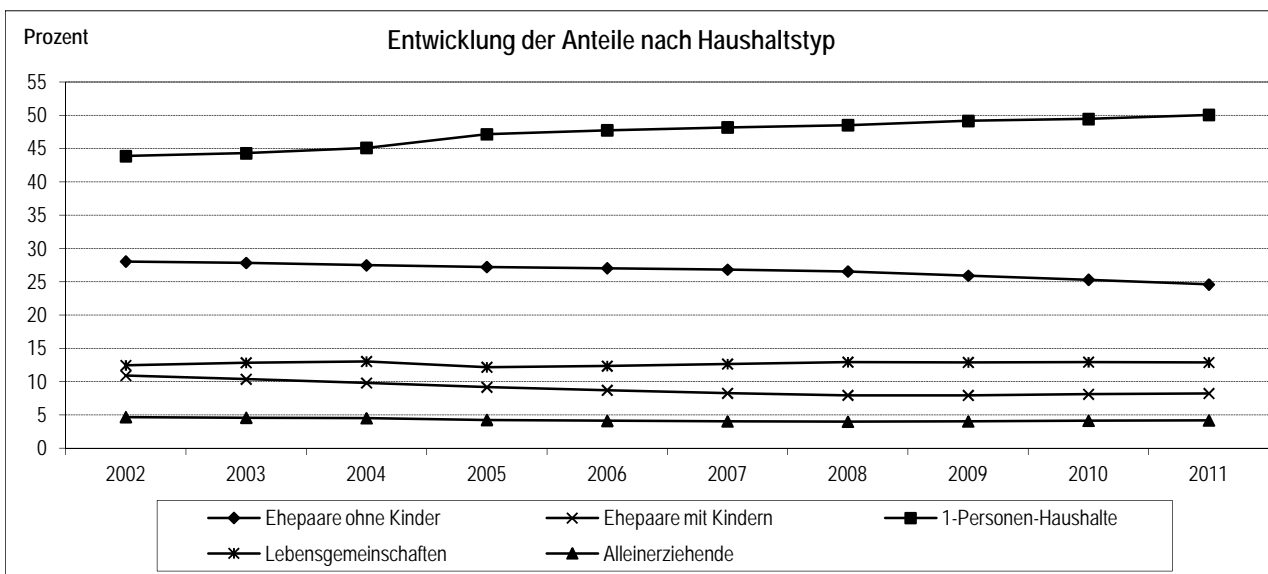
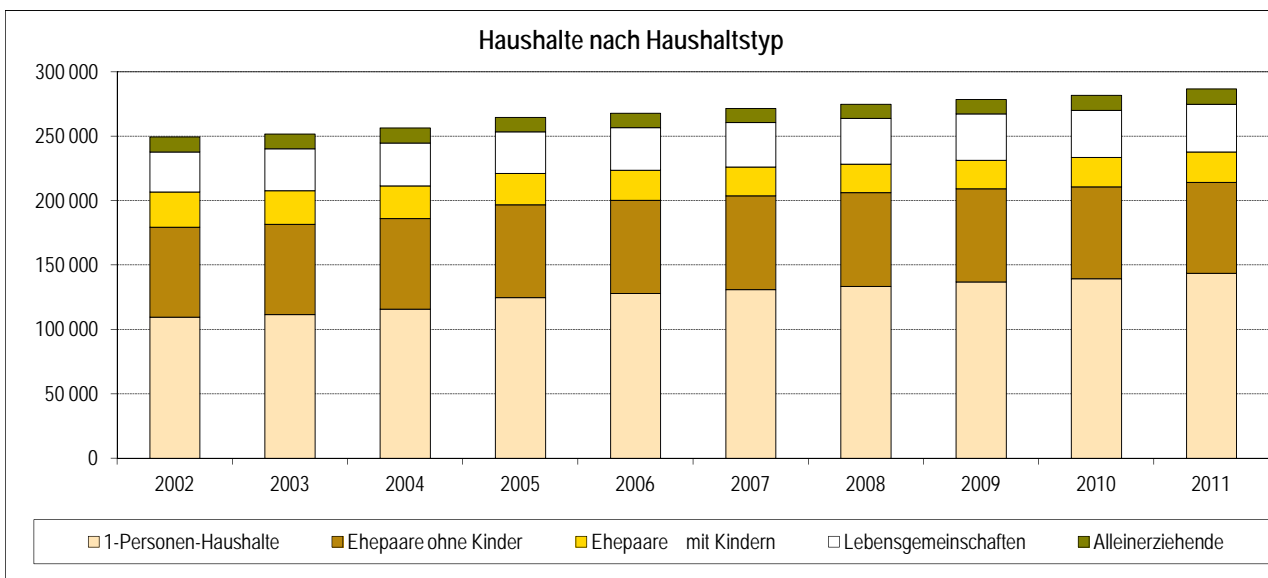
<sup>2)</sup> Personen aus reinen Nebenwohnerhaushalten, deren Angehörige länger als 8 Jahre an der gleichen Adresse gemeldet waren (größtenteils fehlende Abmeldungen)

<sup>3)</sup> Nebenwohner, deren Streichung im Melderegister unmittelbar bevorstand

Quellen: Melderegister der LH Dresden;  
Kommunale Statistikstelle (Werte mit Haushaltsgenerierungsmodell HHGEN98 berechnet)

## Haushalte nach Haushaltstyp 2002 bis 2011

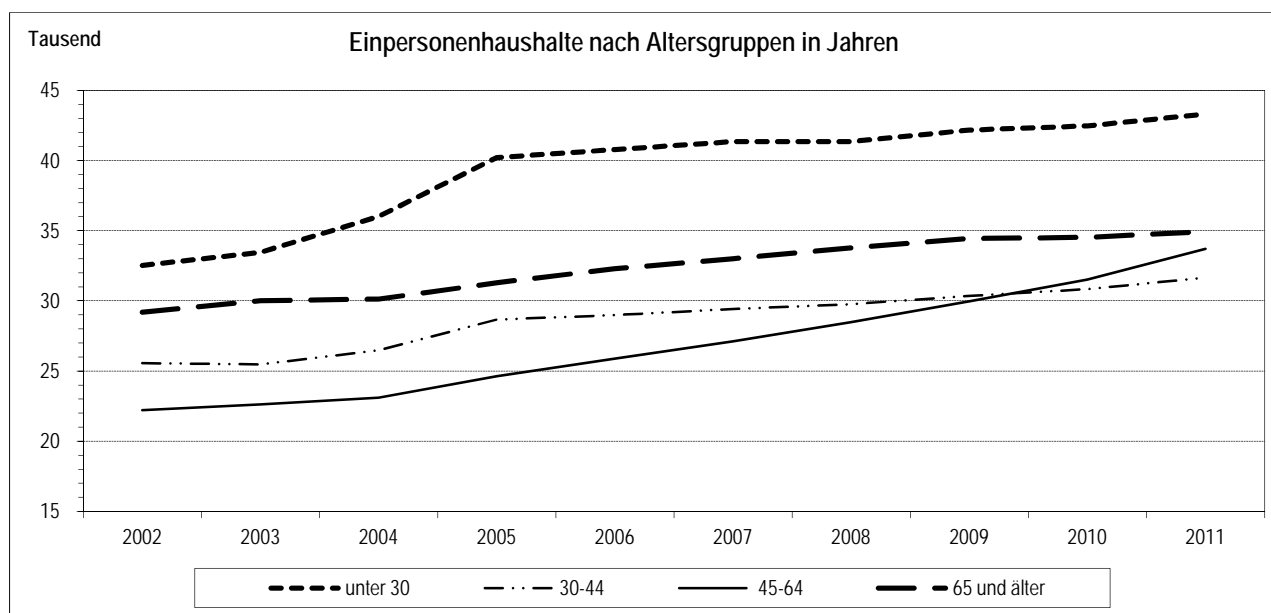
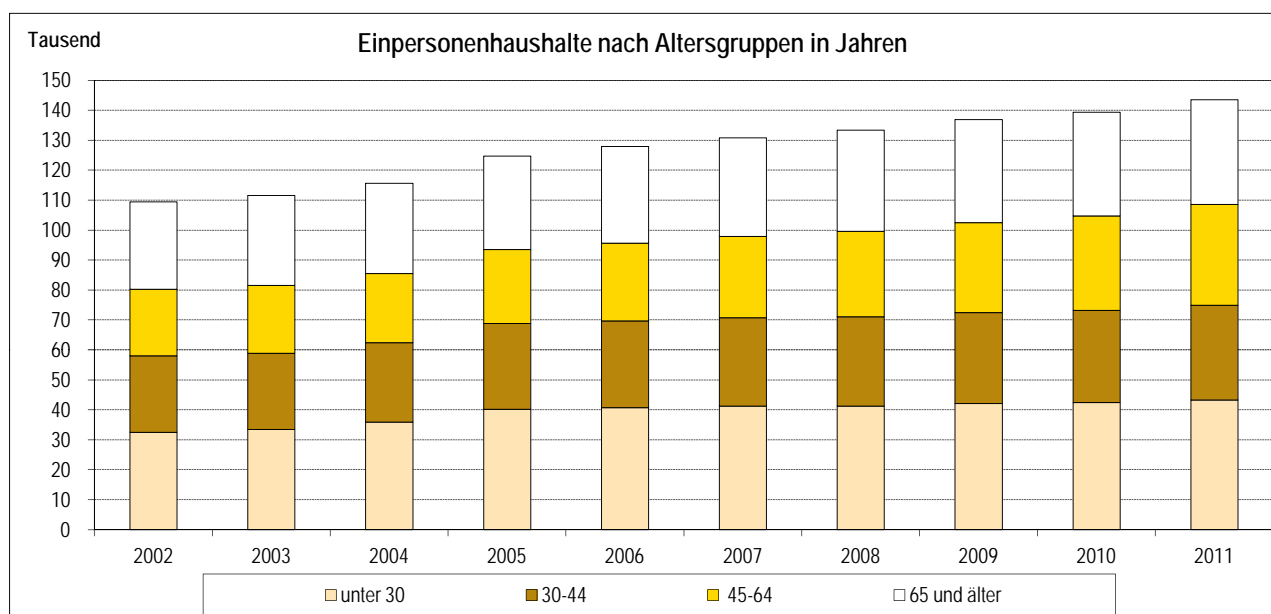
Jahr	Haushalte					
	insgesamt	davon im Haushaltstyp				
		1-Personen-Haushalte	Ehepaare ohne Kinder, evtl. mit weiteren Personen	Ehepaare mit Kindern, evtl. mit weiteren Personen	Lebensgemeinschaften, sonstige Haushalte	Alleinerziehende
0	1	2	3	4	5	6
2002	249 584	109 480	70 015	27 280	31 084	11 725
2003	251 827	111 578	70 109	26 150	32 384	11 606
2004	256 485	115 698	70 508	25 190	33 466	11 623
2005	264 667	124 782	72 051	24 304	32 243	11 287
2006	267 898	127 915	72 429	23 382	33 106	11 066
2007	271 631	130 876	72 878	22 455	34 412	11 010
2008	274 891	133 372	72 984	21 909	35 621	11 005
2009	278 573	136 931	72 211	22 182	35 967	11 282
2010	281 812	139 340	71 341	22 922	36 510	11 699
2011	286 889	143 585	70 585	23 657	37 012	12 050



Quellen: Melderegister der LH Dresden; Kommunale Statistikstelle

## Einpersonenhaushalte nach Altersgruppen 2002 bis 2011

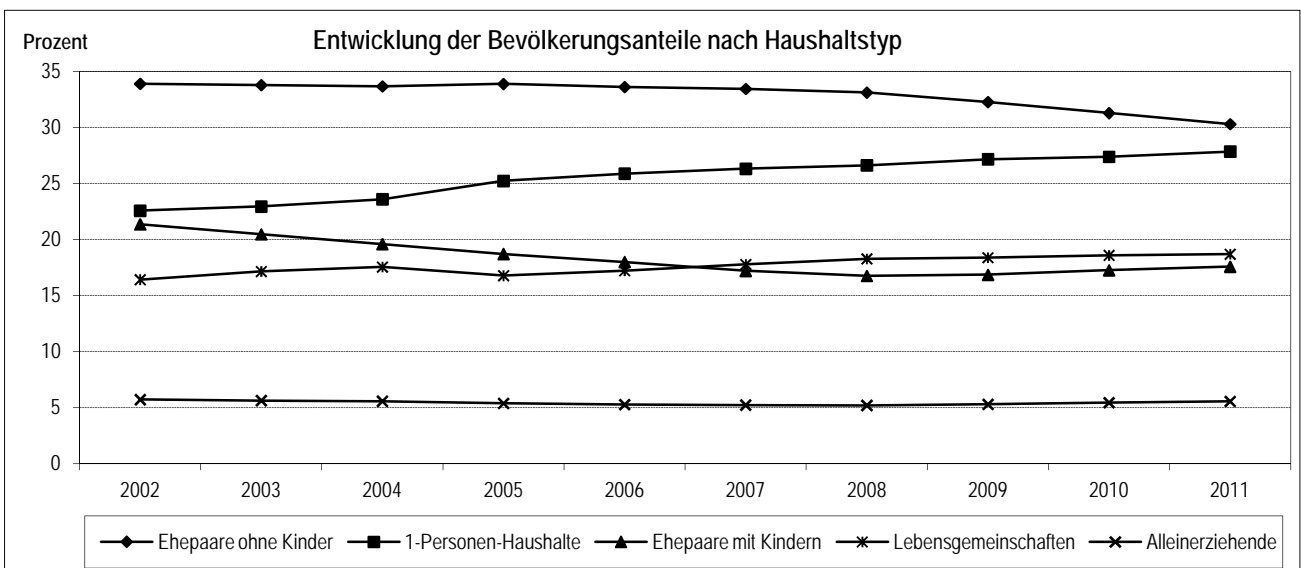
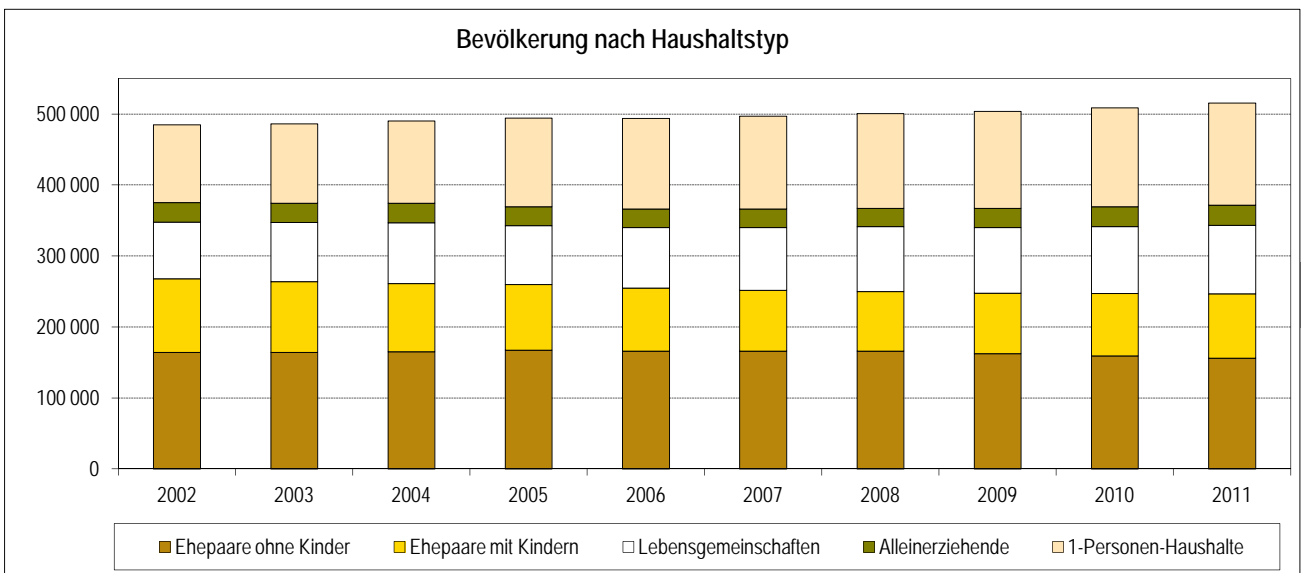
Jahr	Einpersonenhaushalte				
	insgesamt	davon im Alter von			
		unter 30	30-44	45-64	65 und älter
	Jahren				
0	1	2	3	4	5
2002	109 480	32 513	25 566	22 200	29 201
2003	111 578	33 456	25 481	22 626	30 015
2004	115 698	36 008	26 465	23 092	30 133
2005	124 782	40 212	28 669	24 622	31 279
2006	127 915	40 771	28 977	25 878	32 289
2007	130 876	41 344	29 409	27 119	33 004
2008	133 372	41 342	29 768	28 489	33 773
2009	136 931	42 165	30 347	29 973	34 446
2010	139 340	42 455	30 834	31 523	34 528
2011	143 585	43 303	31 654	33 701	34 927



Quellen: Melderegister der LH Dresden; Kommunale Statistikstelle

## ■ Bevölkerung nach Haushaltstyp 2002 bis 2011

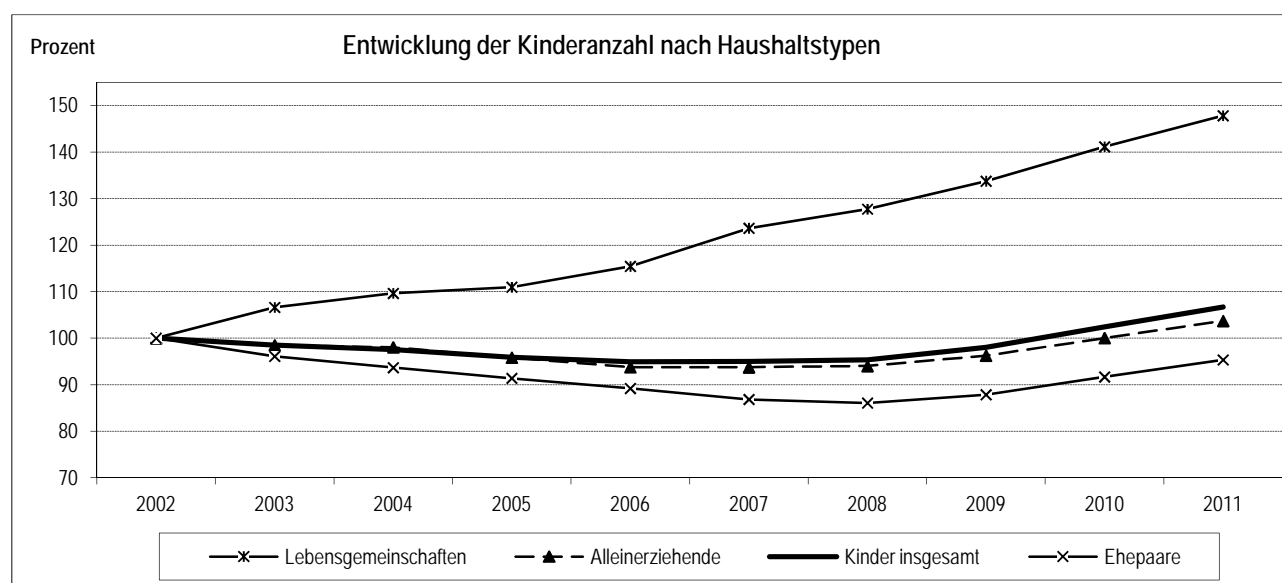
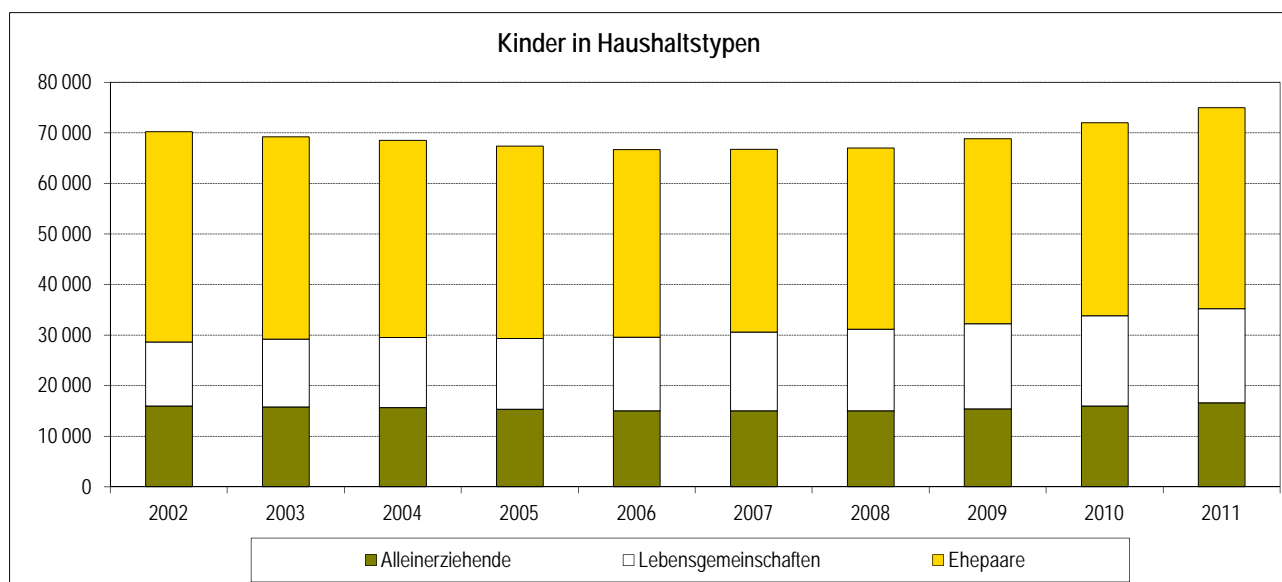
Jahr	Bevölkerung in Haushalten					
	insgesamt	davon in				
		Einpersonenhaushalten	Mehrpersonenhaushalten als			
			Ehepaare ohne Kinder, evtl. mit weiteren Personen	Ehepaare mit Kindern, evtl. mit weiteren Personen	Lebensgemeinschaften, sonstige Haushalte	Alleinerziehende
0	1	2	3	4	5	6
2002	484 826	109 480	164 371	103 585	79 652	27 738
2003	486 185	111 578	164 276	99 528	83 413	27 390
2004	490 171	115 698	165 063	96 035	86 052	27 323
2005	494 473	124 782	167 589	92 523	82 962	26 617
2006	494 141	127 915	166 103	88 953	85 099	26 071
2007	497 207	130 876	166 311	85 576	88 428	26 016
2008	500 792	133 372	165 876	83 922	91 569	26 053
2009	503 989	136 931	162 666	85 022	92 674	26 696
2010	508 720	139 340	159 193	87 853	94 616	27 718
2011	515 386	143 585	156 169	90 605	96 375	28 652



Quellen: Melderegister der LH Dresden; Kommunale Statistikstelle

## ■ Kinder nach Haushaltstyp 2002 bis 2011

Jahr	insgesamt	darunter in Haushalten			
		insgesamt	davon im Haushaltstyp		
			Ehepaare ohne/mit weiteren Personen	Lebens- gemeinschaften, sonstige Haushalte	Allein- erziehende
0	1	2	3	4	5
2002	71 639	70 278	41 646	12 606	16 026
2003	70 299	69 249	40 021	13 442	15 786
2004	69 190	68 539	39 006	13 822	15 711
2005	67 994	67 406	38 059	13 990	15 357
2006	67 259	66 728	37 144	14 555	15 029
2007	67 287	66 777	36 166	15 588	15 023
2008	67 525	67 020	35 849	16 105	15 066
2009	69 399	68 881	36 592	16 863	15 426
2010	72 564	72 006	38 181	17 794	16 031
2011	75 488	74 964	39 706	18 637	16 621



Quellen: Melderegister der LH Dresden; Kommunale Statistikstelle

## ■ Haushalte nach Haushaltsgröße und Stadtteilen

Stadt Ortsamtsbereich (OA) Ortschaft (OS) Stadtteil	Haushalte							Personen je Haushalt
	insgesamt	davon mit ... Personen						
		1		2	3	4	≥5	
		insgesamt	weiblich					
0	1	2	3	4	5	6	7	8
<b>Dresden insgesamt</b>	<b>286 889</b>	<b>143 585</b>	<b>71 678</b>	<b>87 873</b>	<b>32 300</b>	<b>17 963</b>	<b>5 168</b>	<b>1,80</b>
OA Altstadt	31 476	18 530	10 159	9 414	2 269	921	342	1,58
01 Innere Altstadt	1 069	677	347	285	65	30	12	1,52
02 Pirnaische Vorstadt	3 992	2 677	1 471	998	220	71	26	1,44
03 Seevorstadt-Ost	4 136	2 518	1 276	1 242	256	82	38	1,53
04 Wilsdruffer Vorstadt/Seevorstadt-West	4 879	3 010	1 788	1 504	251	88	26	1,49
05 Friedrichstadt	4 113	2 709	1 135	859	357	134	54	1,54
06 Johannstadt-Nord	6 215	3 226	1 729	1 890	633	326	140	1,76
07 Johannstadt-Süd	7 072	3 713	2 413	2 636	487	190	46	1,62
OA Neustadt	27 887	17 576	7 773	5 731	2 541	1 582	457	1,63
11 Äußere Neustadt (Antonstadt)	11 027	7 664	3 315	1 818	874	526	145	1,52
12 Radeberger Vorstadt	4 407	2 268	965	1 111	494	401	133	1,88
13 Innere Neustadt	4 032	2 425	1 148	1 021	339	192	55	1,62
14 Leipziger Vorstadt	7 210	4 591	2 073	1 449	707	365	98	1,61
15 Albertstadt	1 211	628	272	332	127	98	26	1,82
OA Pieschen	28 861	15 292	7 312	7 923	3 320	1 822	504	1,77
21 Pieschen-Süd	6 634	3 987	1 785	1 443	694	390	120	1,68
22 Mickten	6 950	3 624	1 732	2 047	806	379	94	1,75
23 Kaditz	3 053	1 503	755	958	339	196	57	1,81
24 Trachau	5 343	2 404	1 306	1 678	684	459	118	1,92
25 Pieschen-Nord/Trachenberge	6 881	3 774	1 734	1 797	797	398	115	1,74
OA Klotzsche/nördliche Ortschaften	14 272	5 091	2 496	4 968	2 325	1 422	466	2,11
31 Klotzsche *	7 127	3 125	1 531	2 323	940	577	162	1,93
32 Hellerau/Wilschdorf	2 821	846	390	1 052	515	289	119	2,22
35 Weixdorf	2 554	635	321	962	547	313	97	2,33
36 Langebrück/Schönborn	1 770	485	254	631	323	243	88	2,34
OA Loschwitz/OS Schönfeld-Weißenhof	15 137	5 327	2 818	5 339	2 340	1 599	532	2,13
41 Loschwitz/Wachwitz	2 622	974	512	877	420	257	94	2,10
42 Bühlau/Weißen Hof *	5 104	1 883	1 039	1 795	690	540	196	2,10
43 Hosterwitz/Pillnitz	1 555	549	296	547	245	151	63	2,13
45 Weißenhof	2 843	1 191	622	947	401	239	65	1,96
46 Gönsdorf/Papritz	1 651	412	191	675	280	225	59	2,31
47 Schönfeld/Schullwitz	1 362	318	158	498	304	187	55	2,40

## Haushalte nach Haushaltsgröße und Stadtteilen

Stadt Ortsamtsbereich (OA) Ortschaft (OS) Stadtteil	Haushalte							Personen je Haushalt
	insgesamt	davon mit ... Personen						
		1		2	3	4	≥5	
		insgesamt	weiblich					
0	1	2	3	4	5	6	7	8
OA Blasewitz	45 885	22 249	12 389	14 885	5 022	2 978	751	1,81
51 Blasewitz	4 977	2 131	1 132	1 570	649	485	142	1,99
52 Striesen-Ost	7 216	3 506	1 801	1 837	993	686	194	1,93
53 Striesen-Süd	5 989	3 165	1 827	1 912	559	278	75	1,70
54 Striesen-West	6 944	3 519	2 038	2 264	689	383	89	1,74
55 Tolkewitz/Seidnitz-Nord	5 868	2 620	1 485	2 259	600	313	76	1,81
56 Seidnitz/Dobritz	7 659	3 902	2 102	2 542	762	394	59	1,72
57 Gruna	7 232	3 406	2 004	2 501	770	439	116	1,81
OA Leuben	20 675	9 259	4 852	7 358	2 394	1 308	356	1,85
61 Leuben	6 610	3 307	1 803	2 345	600	285	73	1,71
62 Laubegast	6 607	2 971	1 584	2 361	753	431	91	1,84
63 Kleinzschochwitz	4 056	1 338	682	1 528	660	399	131	2,13
64 Großzschochwitz	3 402	1 643	783	1 124	381	193	61	1,80
OA Prohlis	29 627	13 556	6 639	10 038	3 494	1 971	568	1,86
71 Prohlis-Nord	3 379	1 696	830	1 163	320	154	46	1,73
72 Prohlis-Süd	4 911	2 725	1 280	1 509	378	197	102	1,67
73 Niedersedlitz	2 721	923	466	1 041	422	277	58	2,09
74 Lockwitz	2 825	746	349	1 048	577	363	91	2,30
75 Leubnitz-Neuostra	7 377	3 167	1 604	2 679	911	490	130	1,89
76 Strehlen	5 508	3 022	1 427	1 485	561	343	97	1,73
77 Reick	2 906	1 277	683	1 113	325	147	44	1,82
OA Plauen	28 154	13 970	6 718	8 927	3 165	1 628	464	1,79
81 Südvorstadt-West	6 563	3 592	1 820	1 967	655	260	89	1,68
82 Südvorstadt-Ost	3 162	1 800	802	849	305	166	42	1,68
83 Räcknitz/Zschernitz	5 571	2 790	1 373	1 941	526	262	52	1,72
84 Kleinpestitz/Mockritz	3 895	1 614	786	1 467	501	255	58	1,90
85 Coschütz/Gittersee	2 872	1 199	567	947	421	241	64	1,97
86 Plauen	6 091	2 975	1 370	1 756	757	444	159	1,87
OA Cotta/westliche Ortschaften	44 915	22 735	10 522	13 290	5 430	2 732	728	1,79
90 Cossebaude/Mobschatz/Oberwartha	3 505	1 223	613	1 261	610	323	88	2,09
91 Cotta	6 080	3 137	1 564	1 797	716	346	84	1,76
92 Löbtau-Nord	4 919	2 878	1 296	1 276	501	201	63	1,64
93 Löbtau-Süd	6 581	3 951	1 801	1 589	638	318	85	1,64
94 Naußlitz	4 620	1 966	951	1 512	694	363	85	1,94
95 Gorbitz-Süd	4 885	2 870	1 197	1 268	459	211	77	1,65
96 Gorbitz-Ost	3 531	1 967	915	1 053	321	133	57	1,66
97 Gorbitz-Nord/Neu-Omsewitz	3 697	2 183	954	1 037	330	123	24	1,59
98 Briesnitz	5 318	2 139	1 009	1 800	775	489	115	2,00
99 Altfranken/Gompitz	1 779	421	222	697	386	225	50	2,32

Quellen: Melderegister der LH Dresden;  
Kommunale Statistikstelle



## ■ Personen in Haushalten nach Haushaltsgröße und Stadtteilen

Stadt Ortsamtsbereich (OA) Ortschaft (OS) Stadtteil	Personen						
	insgesamt	darunter in Haus- halten	davon in Haushalten mit ... Personen				
			1	2	3	4	≥5
0	1	2	3	4	5	6	7
<b>Dresden insgesamt</b>	<b>530 729</b>	<b>515 386</b>	<b>143 585</b>	<b>175 746</b>	<b>96 900</b>	<b>71 852</b>	<b>27 303</b>
OA Altstadt	53 845	49 697	18 530	18 828	6 807	3 684	1 848
01 Innere Altstadt	1 717	1 627	677	570	195	120	65
02 Pirnaische Vorstadt	5 987	5 758	2 677	1 996	660	284	141
03 Seevorstadt-Ost	7 360	6 309	2 518	2 484	768	328	211
04 Wilsdruffer Vorstadt/Seevorstadt-West	7 573	7 257	3 010	3 008	753	352	134
05 Friedrichstadt	7 043	6 327	2 709	1 718	1 071	536	293
06 Johannstadt-Nord	11 790	10 969	3 226	3 780	1 899	1 304	760
07 Johannstadt-Süd	12 375	11 450	3 713	5 272	1 461	760	244
OA Neustadt	47 085	45 415	17 576	11 462	7 623	6 328	2 426
11 Äußere Neustadt (Antonstadt)	17 237	16 799	7 664	3 636	2 622	2 104	773
12 Radeberger Vorstadt	8 448	8 275	2 268	2 222	1 482	1 604	699
13 Innere Neustadt	6 894	6 545	2 425	2 042	1 017	768	293
14 Leipziger Vorstadt	11 839	11 593	4 591	2 898	2 121	1 460	523
15 Albertstadt	2 667	2 203	628	664	381	392	138
OA Pieschen	52 000	51 079	15 292	15 846	9 960	7 288	2 693
21 Pieschen-Süd	11 256	11 159	3 987	2 886	2 082	1 560	644
22 Mickten	12 214	12 158	3 624	4 094	2 418	1 516	506
23 Kaditz	5 532	5 517	1 503	1 916	1 017	784	297
24 Trachau	10 261	10 257	2 404	3 356	2 052	1 836	609
25 Pieschen-Nord/Trachenberge	12 737	11 988	3 774	3 594	2 391	1 592	637
OA Klotzsche/nördliche Ortschaften	30 543	30 116	5 091	9 936	6 975	5 688	2 426
31 Klotzsche *	14 082	13 745	3 125	4 646	2 820	2 308	846
32 Hellerau/Wilschdorf	6 279	6 276	846	2 104	1 545	1 156	625
35 Weixdorf	5 982	5 952	635	1 924	1 641	1 252	500
36 Langebrück/Schönborn	4 200	4 143	485	1 262	969	972	455
OA Loschwitz/OS Schönfeld-Weißig	32 698	32 207	5 327	10 678	7 020	6 396	2 786
41 Loschwitz/Wachwitz	5 511	5 505	974	1 754	1 260	1 028	489
42 Bühlau/Weißer Hirsch *	10 932	10 727	1 883	3 590	2 070	2 160	1 024
43 Hosterwitz/Pillnitz	3 520	3 314	549	1 094	735	604	332
45 Weißig	5 634	5 581	1 191	1 894	1 203	956	337
46 Gönsdorf/Pappritz	3 832	3 814	412	1 350	840	900	312
47 Schönfeld/Schullwitz	3 269	3 266	318	996	912	748	292

## Personen in Haushalten nach Haushaltsgröße und Stadtteilen

Stadt Ortsamtsbereich (OA) Ortschaft (OS) Stadtteil	Personen						
	insgesamt	darunter in Haus- halten	davon in Haushalten mit ... Personen				
			1	2	3	4	≥5
0	1	2	3	4	5	6	7
OA Blasewitz	84 090	82 915	22 249	29 770	15 066	11 912	3 918
51 Blasewitz	10 214	9 898	2 131	3 140	1 947	1 940	740
52 Striesen-Ost	14 085	13 897	3 506	3 674	2 979	2 744	994
53 Striesen-Süd	10 538	10 169	3 165	3 824	1 677	1 112	391
54 Striesen-West	12 334	12 113	3 519	4 528	2 067	1 532	467
55 Tolkewitz/Seidnitz-Nord	10 592	10 592	2 620	4 518	1 800	1 252	402
56 Seidnitz/Dobritz	13 193	13 158	3 902	5 084	2 286	1 576	310
57 Gruna	13 134	13 088	3 406	5 002	2 310	1 756	614
OA Leuben	38 916	38 267	9 259	14 716	7 182	5 232	1 878
61 Leuben	11 659	11 326	3 307	4 690	1 800	1 140	389
62 Laubegast	12 176	12 156	2 971	4 722	2 259	1 724	480
63 Kleinzscharwitz	8 709	8 650	1 338	3 056	1 980	1 596	680
64 Großzscharwitz	6 372	6 135	1 643	2 248	1 143	772	329
OA Prohlis	56 096	55 032	13 556	20 076	10 482	7 884	3 034
71 Prohlis-Nord	5 842	5 842	1 696	2 326	960	616	244
72 Prohlis-Süd	8 456	8 224	2 725	3 018	1 134	788	559
73 Niedersedlitz	5 691	5 690	923	2 082	1 266	1 108	311
74 Lockwitz	6 542	6 508	746	2 096	1 731	1 452	483
75 Leubnitz-Neuostra	13 999	13 919	3 167	5 358	2 733	1 960	701
76 Strehlen	10 222	9 554	3 022	2 970	1 683	1 372	507
77 Reick	5 344	5 295	1 277	2 226	975	588	229
OA Plauen	54 100	50 295	13 970	17 854	9 495	6 512	2 464
81 Südvorstadt-West	12 079	11 004	3 592	3 934	1 965	1 040	473
82 Südvorstadt-Ost	7 643	5 301	1 800	1 698	915	664	224
83 Räcknitz/Zschertnitz	9 712	9 574	2 790	3 882	1 578	1 048	276
84 Kleinpestitz/Mockritz	7 394	7 382	1 614	2 934	1 503	1 020	311
85 Coschütz/Gittersee	5 704	5 655	1 199	1 894	1 263	964	335
86 Plauen	11 568	11 379	2 975	3 512	2 271	1 776	845
OA Cotta/westliche Ortschaften	81 356	80 363	22 735	26 580	16 290	10 928	3 830
90 Cossebaude/Mobschatz/Oberwartha	7 416	7 328	1 223	2 522	1 830	1 292	461
91 Cotta	10 791	10 698	3 137	3 594	2 148	1 384	435
92 Löbtau-Nord	8 116	8 072	2 878	2 552	1 503	804	335
93 Löbtau-Süd	10 949	10 761	3 951	3 178	1 914	1 272	446
94 Naußlitz	9 003	8 967	1 966	3 024	2 082	1 452	443
95 Gorbitz-Süd	8 302	8 049	2 870	2 536	1 377	844	422
96 Gorbitz-Ost	6 144	5 872	1 967	2 106	963	532	304
97 Gorbitz-Nord/Neu-Omsewitz	5 884	5 865	2 183	2 074	990	492	126
98 Briesnitz	10 616	10 616	2 139	3 600	2 325	1 956	596
99 Altfranken/Gompitz	4 135	4 135	421	1 394	1 158	900	262

Quellen: Melderegister der LH Dresden;  
Kommunale Statistikstelle

## ■ Haushalte mit Kindern nach Kinderzahl und Stadtteilen

Stadt Ortsamtsbereich (OA) Ortschaft (OS) Stadtteil	Haushalte mit Kindern						
	insgesamt		davon mit ... Kindern			darunter Alleinerziehende	
	Anzahl	Anteil an allen Haushalten	1	2	≥3	Anzahl	Anteil an Haushalten mit Kindern
		Prozent					Prozent
0	1	2	3	4	5	6	7
<b>Dresden insgesamt</b>	<b>49 075</b>	<b>17,1</b>	<b>28 240</b>	<b>16 783</b>	<b>4 052</b>	<b>12 050</b>	<b>24,6</b>
OA Altstadt	3 116	9,9	1 986	884	246	877	28,1
01 Innere Altstadt	73	6,8	40	26	7	15	20,5
02 Pirnaische Vorstadt	281	7,0	188	76	17	92	32,7
03 Seevorstadt-Ost	312	7,5	213	76	23	86	27,6
04 Wilsdruffer Vorstadt/Seevorstadt-West	357	7,3	252	84	21	122	34,2
05 Friedrichstadt	532	12,9	358	125	49	155	29,1
06 Johannstadt-Nord	953	15,3	535	322	96	221	23,2
07 Johannstadt-Süd	608	8,6	400	175	33	186	30,6
OA Neustadt	4 687	16,8	2 694	1 601	392	1 256	26,8
11 Äußere Neustadt (Antonstadt)	1 696	15,4	992	566	138	524	30,9
12 Radeberger Vorstadt	1 003	22,8	509	377	117	231	23,0
13 Innere Neustadt	579	14,4	346	181	52	142	24,5
14 Leipziger Vorstadt	1 184	16,4	724	389	71	320	27,0
15 Albertstadt	225	18,6	123	88	14	39	17,3
OA Pieschen	5 577	19,3	3 292	1 850	435	1 528	27,4
21 Pieschen-Süd	1 285	19,4	756	409	120	414	32,2
22 Mickten	1 255	18,1	773	405	77	348	27,7
23 Kaditz	558	18,3	342	178	38	166	29,7
24 Trachau	1 168	21,9	627	436	105	252	21,6
25 Pieschen-Nord/Trachenberge	1 311	19,1	794	422	95	348	26,5
OA Klotzsche/nördliche Ortschaften	3 104	21,7	1 608	1 168	328	530	17,1
31 Klotzsche *	1 396	19,6	744	524	128	285	20,4
32 Hellerau/Wilschdorf	652	23,1	351	227	74	102	15,6
35 Weixdorf	610	23,9	315	233	62	85	13,9
36 Langebrück/Schönborn	446	25,2	198	184	64	58	13,0
OA Loschwitz/OS Schönfeld-Weißenhof	3 434	22,7	1 766	1 322	346	568	16,5
41 Loschwitz/Wachwitz	607	23,2	306	234	67	103	17,0
42 Bühlau/Weißer Hirsch *	1 169	22,9	569	460	140	205	17,5
43 Hosterwitz/Pillnitz	321	20,6	168	117	36	59	18,4
45 Weißhof	551	19,4	310	199	42	107	19,4
46 Gönsdorf/Pappritz	424	25,7	218	169	37	51	12,0
47 Schönfeld/Schullwitz	362	26,6	195	143	24	43	11,9

## Haushalte mit Kindern nach Kinderzahl und Stadtteilen

Stadt Ortsamtsbereich (OA) Ortschaft (OS) Stadtteil	Haushalte mit Kindern						
	insgesamt		davon mit ... Kindern			darunter Alleinerziehende	
	Anzahl	Anteil an allen Haushalten	1	2	≥3	Anzahl	Anteil an Haushalten mit Kindern
		Prozent					Prozent
0	1	2	3	4	5	6	7
OA Blasewitz	8 466	18,5	4 877	2 952	637	2 065	24,4
51 Blasewitz	1 186	23,8	616	445	125	222	18,7
52 Striesen-Ost	1 889	26,2	1 008	707	174	382	20,2
53 Striesen-Süd	879	14,7	526	293	60	227	25,8
54 Striesen-West	1 107	15,9	651	383	73	253	22,9
55 Tolkewitz/Seidnitz-Nord	1 036	17,7	664	313	59	352	34,0
56 Seidnitz/Dobritz	1 179	15,4	745	379	55	337	28,6
57 Gruna	1 190	16,5	667	432	91	292	24,5
OA Leuben	3 722	18,0	2 185	1 244	293	1 020	27,4
61 Leuben	1 012	15,3	660	289	63	419	41,4
62 Laubegast	1 182	17,9	691	420	71	267	22,6
63 Kleinzschochwitz	955	23,5	507	345	103	160	16,8
64 Großzschochwitz	573	16,8	327	190	56	174	30,4
OA Prohlis	5 052	17,1	2 827	1 784	441	1 286	25,5
71 Prohlis-Nord	467	13,8	269	161	37	170	36,4
72 Prohlis-Süd	615	12,5	323	210	82	231	37,6
73 Niedersedlitz	615	22,6	333	240	42	115	18,7
74 Lockwitz	702	24,8	369	274	59	79	11,3
75 Leubnitz-Neuostra	1 227	16,6	708	429	90	280	22,8
76 Strehlen	927	16,8	519	320	88	230	24,8
77 Reick	499	17,2	306	150	43	181	36,3
OA Plauen	4 289	15,2	2 434	1 491	364	887	20,7
81 Südvorstadt-West	851	13,0	524	247	80	224	26,3
82 Südvorstadt-Ost	388	12,3	220	138	30	61	15,7
83 Räcknitz/Zschertnitz	685	12,3	395	246	44	180	26,3
84 Kleinpestitz/Mockritz	583	15,0	338	203	42	116	19,9
85 Coschütz/Gittersee	581	20,2	327	210	44	107	18,4
86 Plauen	1 201	19,7	630	447	124	199	16,6
OA Cotta/westliche Ortschaften	7 628	17,0	4 571	2 487	570	2 033	26,7
90 Cossebaude/Mobschatz/Oberwartha	787	22,5	462	274	51	154	19,6
91 Cotta	1 114	18,3	706	334	74	326	29,3
92 Löblau-Nord	752	15,3	477	224	51	223	29,7
93 Löblau-Süd	1 006	15,3	623	317	66	238	23,7
94 Naußlitz	865	18,7	516	298	51	172	19,9
95 Gorbitz-Süd	703	14,4	398	221	84	283	40,3
96 Gorbitz-Ost	513	14,5	306	151	56	228	44,4
97 Gorbitz-Nord/Neu-Omsewitz	411	11,1	267	120	24	180	43,8
98 Briesnitz	1 066	20,0	595	388	83	189	17,7
99 Altfranken/Gompitz	411	23,1	221	160	30	40	9,7

Quellen: Melderegister der LH Dresden;  
Kommunale Statistikstelle

## ■ Kinder in Haushalten und Stadtteilen

Stadt Ortsamtsbereich (OA) Ortschaft (OS) Stadtteil	Kinder					bei Allein- erziehenden
	insgesamt	darunter in Haus- halten	in Haushalten mit ... Kind(ern)			
			1	2	≥3	
0	1	2	3	4	5	6
<b>Dresden insgesamt</b>	<b>75 488</b>	<b>74 964</b>	<b>28 240</b>	<b>33 566</b>	<b>13 158</b>	<b>16 621</b>
OA Altstadt	4 696	4 578	1 986	1 768	824	1 172
01 Innere Altstadt	114	114	40	52	22	18
02 Pirnaische Vorstadt	400	400	188	152	60	121
03 Seevorstadt-Ost	447	444	213	152	79	111
04 Wilsdruffer Vorstadt/Seevorstadt-West	489	487	252	168	67	151
05 Friedrichstadt	824	774	358	250	166	218
06 Johannstadt-Nord	1 545	1 509	535	644	330	324
07 Johannstadt-Süd	877	850	400	350	100	229
OA Neustadt	7 283	7 148	2 694	3 202	1 252	1 728
11 Äußere Neustadt (Antonstadt)	2 590	2 566	992	1 132	442	730
12 Radeberger Vorstadt	1 680	1 628	509	754	365	322
13 Innere Neustadt	907	875	346	362	167	184
14 Leipziger Vorstadt	1 747	1 735	724	778	233	444
15 Albertstadt	359	344	123	176	45	48
OA Pieschen	8 500	8 439	3 292	3 700	1 447	2 151
21 Pieschen-Süd	1 978	1 976	756	818	402	614
22 Mickten	1 854	1 845	773	810	262	475
23 Kaditz	822	821	342	356	123	211
24 Trachau	1 830	1 830	627	872	331	353
25 Pieschen-Nord/Trachenberge	2 016	1 967	794	844	329	498
OA Klotzsche/nördliche Ortschaften	5 006	4 991	1 608	2 336	1 047	748
31 Klotzsche *	2 215	2 200	744	1 048	408	385
32 Hellerau/Wilschdorf	1 049	1 049	351	454	244	141
35 Weixdorf	975	975	315	466	194	129
36 Langebrück/Schönborn	767	767	198	368	201	93
OA Loschwitz/OS Schönfeld-Weißenhof	5 546	5 512	1 766	2 644	1 102	775
41 Loschwitz/Wachwitz	984	984	306	468	210	148
42 Bühlau/Weißen Hof *	1 951	1 931	569	920	442	285
43 Hosterwitz/Pillnitz	529	518	168	234	116	78
45 Weißenhof	842	842	310	398	134	138
46 Gönnsdorf/Papritz	677	677	218	338	121	65
47 Schönfeld/Schullwitz	563	560	195	286	79	61

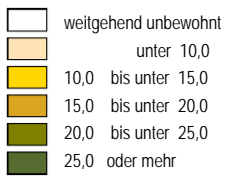
## Kinder in Haushalten und Stadtteilen

Stadt Ortsamtsbereich (OA) Ortschaft (OS) Stadtteil	Kinder					
	insgesamt	darunter in Haus- halten	in Haushalten mit ... Kind(ern)			bei Allein- erziehenden
			1	2	≥3	
0	1	2	3	4	5	6
OA Blasewitz	12 901	12 817	4 877	5 904	2 036	2 725
51 Blasewitz	1 907	1 904	616	890	398	301
52 Striesen-Ost	2 962	2 961	1 008	1 414	539	514
53 Striesen-Süd	1 314	1 301	526	586	189	295
54 Striesen-West	1 676	1 652	651	766	235	339
55 Tolkewitz/Seidnitz-Nord	1 485	1 485	664	626	195	441
56 Seidnitz/Dobritz	1 683	1 683	745	758	180	449
57 Gruna	1 874	1 831	667	864	300	386
OA Leuben	5 631	5 631	2 185	2 488	958	1 389
61 Leuben	1 454	1 454	660	578	216	547
62 Laubegast	1 759	1 759	691	840	228	345
63 Kleinzsachwitz	1 519	1 519	507	690	322	230
64 Großzsachwitz	899	899	327	380	192	267
OA Prohlis	7 869	7 854	2 827	3 568	1 459	1 852
71 Prohlis-Nord	713	713	269	322	122	254
72 Prohlis-Süd	1 031	1 031	323	420	288	345
73 Niedersedlitz	956	955	333	480	142	159
74 Lockwitz	1 108	1 108	369	548	191	107
75 Leubnitz-Neuostra	1 860	1 860	708	858	294	387
76 Strehlen	1 453	1 439	519	640	280	328
77 Reick	748	748	306	300	142	272
OA Plauen	6 650	6 600	2 434	2 982	1 184	1 253
81 Südvorstadt-West	1 311	1 281	524	494	263	326
82 Südvorstadt-Ost	611	593	220	276	97	78
83 Räcknitz/Zschertnitz	1 028	1 028	395	492	141	243
84 Kleinpestitz/Mockritz	887	886	338	406	142	168
85 Coschütz/Gittersee	886	885	327	420	138	147
86 Plauen	1 927	1 927	630	894	403	291
OA Cotta/westliche Ortschaften	11 406	11 394	4 571	4 974	1 849	2 828
90 Cossebaude/Mobschatz/Oberwartha	1 174	1 174	462	548	164	202
91 Cotta	1 622	1 610	706	668	236	434
92 Löbtau-Nord	1 091	1 091	477	448	166	313
93 Löbtau-Süd	1 466	1 466	623	634	209	318
94 Naußlitz	1 273	1 273	516	596	161	222
95 Gorbitz-Süd	1 131	1 131	398	442	291	444
96 Gorbitz-Ost	800	800	306	302	192	339
97 Gorbitz-Nord/Neu-Omsewitz	584	584	267	240	77	255
98 Briesnitz	1 630	1 630	595	776	259	250
99 Altfranken/Gompitz	635	635	221	320	94	51

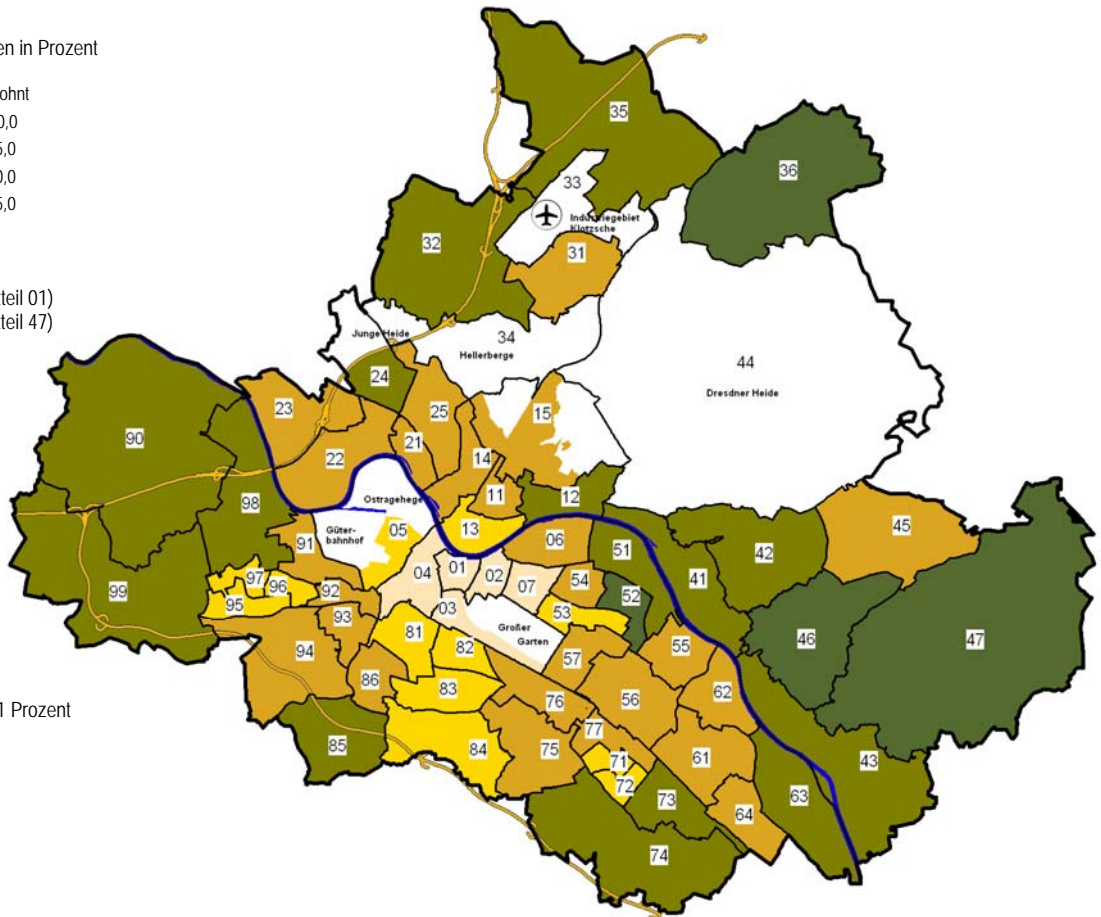
Quellen: Melderegister der LH Dresden;  
Kommunale Statistikstelle

## Haushalte mit Kindern unter 18 Jahren

Anteil an allen Haushalten in Prozent



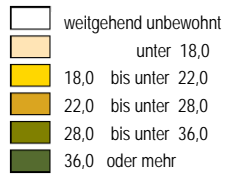
Minimum: 6,8 (Stadtteil 01)  
Maximum: 26,6 (Stadtteil 47)



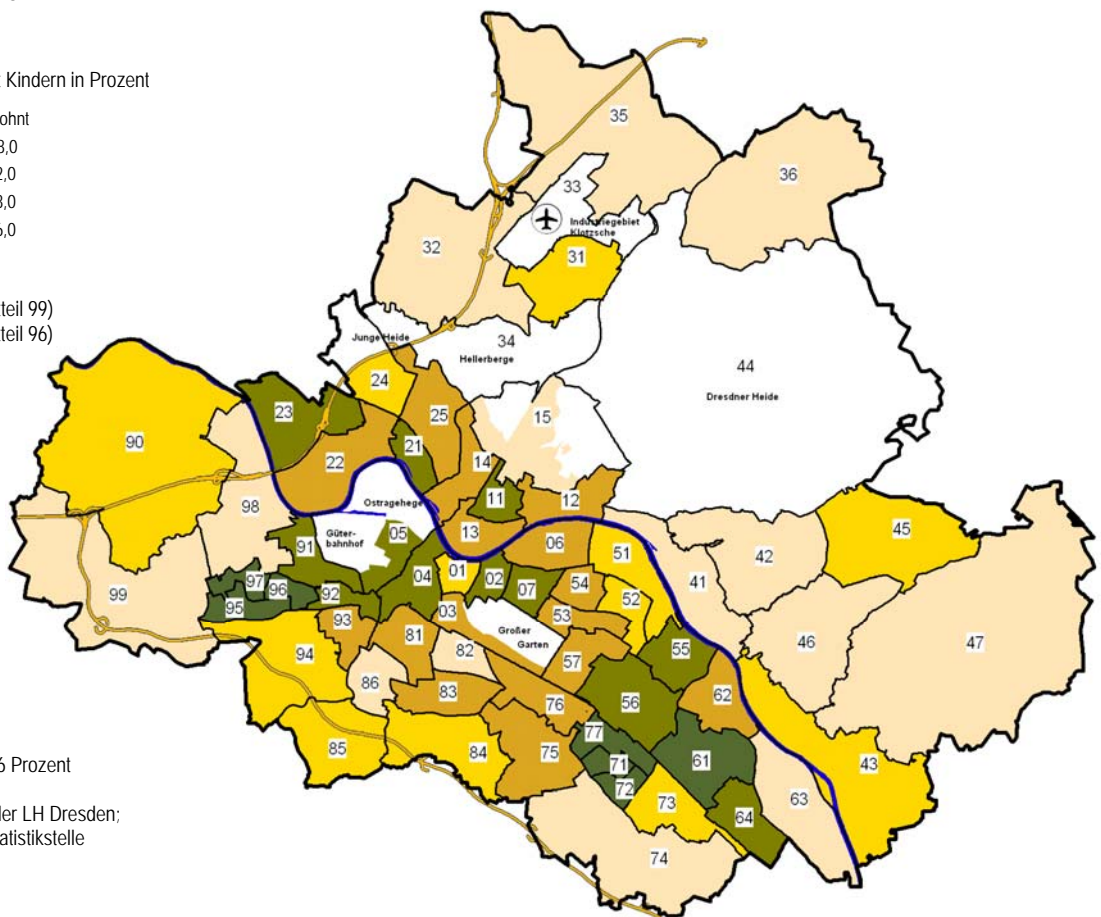
Dresden insgesamt: 17,1 Prozent

## Alleinerziehende

Anteil an Haushalten mit Kindern in Prozent



Minimum: 9,7 (Stadtteil 99)  
Maximum: 44,4 (Stadtteil 96)



Dresden insgesamt: 24,6 Prozent

Quellen: Melderegister der LH Dresden;  
Kommunale Statistikstelle

# Statistische Veröffentlichungen der Landeshauptstadt Dresden

	Ausgabe	Stand	Preis in EUR
Faktum Dresden - Die Sächsische Landeshauptstadt in Zahlen	April 2011	31.12.2010	kostenlos
Dresdner Zahlen aktuell	monatlich		kostenlos
Kommunale Statistikstelle - Dresden im Spiegel der Zahlen	März 2008		kostenlos
Sonderausgabe Dresdner Zahlen aktuell - Wer wohnt in Dresdens Innenstadt?	Februar 2009		kostenlos

Statistische Jahrbücher		
Dresden in Zahlen 1997, 1998, 1999, 2000, 2001, 2002	31.12. des jew. Jahres	je 18,00

Sonderveröffentlichungen (Auswahl)		
125 Jahre Statistik in Dresden	Dezember 1999	6,00
Stadtteilkatalog 2010 - aktualisierte Auflage (CD-ROM)	Februar 2012	31.12.2010 20,00
Stadtplan Dresden - Sonderausgabe mit kleinräumiger Gliederung	Dezember 2004	6,00
Straßenverzeichnis Dresden 2007		30.06.2007 6,00
Kommunale Bürgerumfrage 2005 (auch als CD-ROM)		Jun. 2005 12,00
Kommunale Bürgerumfrage 2007 (auch als CD-ROM) - Tabellenteil	Mai 2008	Sep. 2007 12,00
Kommunale Bürgerumfrage 2007 (auch als CD-ROM) - Hauptaussagen	Mai 2008	Sep. 2007 12,00
Kommunale Bürgerumfrage 2010 (auch als CD-ROM) - Tabellenteil	Juni 2011	Sep. 2010 12,00
Kommunale Bürgerumfrage 2010 (auch als CD-ROM) - Hauptaussagen	Juni 2011	Sep. 2010 12,00
Europawahl/Kommunalwahl 2004 - Ergebnisse in Dresden (auch als CD-ROM)		13.06.2004 12,00
Landtagswahl 2004 - Ergebnisse in Dresden (auch als CD-ROM)		19.09.2004 8,00
Bürgerentscheid Waldschlößchenbrücke		27.02.2005 5,00
Bundestagswahl 2005 - Ergebnisse in Dresden (auch als CD-ROM)		18.09./02.10.2005 8,00
Oberbürgermeisterwahl 2008 in Dresden		08./22.06.2008 8,00
Europawahl/Kommunalwahl 2009 - Ergebnisse in Dresden (auch als CD-ROM)		07.06.2009 12,00
Landtagswahl 2009 - Ergebnisse in Dresden (auch als CD-ROM)		30.08.2009 8,00
Bundestagswahl 2009 - Ergebnisse in Dresden (auch als CD-ROM)		27.09.2009 8,00
Bürgerentscheid Krankenhäuser Dresden-Friedrichstadt und Dresden-Neustadt		29.01.2012 5,00

Statistische Mitteilungen		
Dresden und das Umland 2002 bis 2007	Juni 2009	31.12.2007 12,00
Bauen und Wohnen 2010	April 2011	31.12.2010 8,00
Arbeit und Soziales 2010	November 2011	31.12.2010 10,00
Bevölkerungsbewegung 2010	Dezember 2011	31.12.2010 10,00
Bevölkerungsprognose 2011	Januar 2012	30.06.2011 5,00
Bevölkerung und Haushalte 2011 - Tabellenteil	März 2012	31.12.2011 10,00
Bevölkerung und Haushalte 2011 - Hauptteil	Mai 2012	31.12.2011 8,00



Sachdaten auf Datenträgern		Format	Preis in EUR
Hausnummernverzeichnis	ADRS	EXCEL	40,00
Straßenabschnittsdatei - Straßenverzeichnis Dresden	ABS	EXCEL	40,00
Straßenabschnittsdatei - Straßenverzeichnis Dresden - Update	ABS	EXCEL	10,00
Straßenschlüsseldatei	STRS	EXCEL	18,00
Altersstrukturabelle Bevölkerungsbestand nach statistischen Bezirken und 9 Altersgruppen		EXCEL	40,00
Gebäudebestand nach statistischen Bezirken		EXCEL	40,00
Auftragsrecherche je Datenfeld			0,05
Recherchengrundpreis			10,00

Auszüge aus statistischen Unterlagen		
je Seite schwarz-weiß-Kopie	DIN A4	1,00
je Seite schwarz-weiß-Kopie	DIN A3	2,00

Veröffentlichungen von Sachkarten auf Anfrage nach Aufwand	
<b>Personalkosten</b>	
je angefangene halbe Stunde	20,00

#### Entgeltbefreiungen:

Bundesrepublik Deutschland  
 Freistaat Sachsen  
 kommunale Körperschaften  
 in gegenseitiger Entgeltbefreiung  
 Schulen in kommunaler und freier Trägerschaft

#### Rabatte (außer Stadtplan und Recherchen)

Schüler 50 Prozent  
 Studenten 50 Prozent  
 Sachdatenbereitstellung zum Preis über 150,00 EUR 50 Prozent je Datenfeld

#### Postanschrift:

Landeshauptstadt Dresden  
 Kommunale Statistikstelle  
 Postfach 12 00 20  
 01001 Dresden

Telefon (03 51) 4 88 11 00  
 Fax (03 51) 4 88 69 13  
 E-Mail statistik@dresden.de  
 Internet <http://www.dresden.de/statistik>



#### Besucheranschrift:

Nöthnitzer Str. 5, Erdgeschoss  
 01187 Dresden

#### Öffnungszeiten

Mo., Fr.: 9:00 bis 12:00 Uhr  
 Di., Do.: 9:00 bis 18:00 Uhr  
 Mi.: geschlossen

Stand: Mai 2012 - Preisliste Nr. 5/2012

## Impressum

Herausgeberin:  
Landeshauptstadt Dresden  
Die Oberbürgermeisterin

Kommunale Statistikstelle  
Telefon (03 51) 4 88 11 00  
Telefax (03 51) 4 88 69 13  
E-Mail statistik@dresden.de

Presse- und Öffentlichkeitsarbeit  
Telefon (03 51) 4 88 23 90  
Telefax (03 51) 4 88 22 38  
E-Mail presse@dresden.de

Postfach 12 00 20  
01001 Dresden  
www.dresden.de

Zentraler Behördenruf 115 - Wir lieben Fragen

Mai 2012

Kein Zugang für elektronisch signierte und verschlüsselte Dokumente. Verfahrensanträge oder Schriftsätze können elektronisch, insbesondere per E-Mail nicht rechtswirksam eingereicht werden. Dieses Informationsmaterial ist Teil der Öffentlichkeitsarbeit der Landeshauptstadt Dresden. Es darf nicht zur Wahlwerbung benutzt werden. Parteien können es jedoch zur Unterrichtung ihrer Mitglieder verwenden.