

---

**Sanierung Loschwitz Park**  
**Fidelio-F.-Finke-Straße, 01326 Dresden**

---



---

**Dokumentation Bürgerbeteiligung 23.09.2022**

---



## Impressum

**Auftraggeber/ Bauherr:**

Landeshauptstadt Dresden  
Amt für Stadtgrün und Abfallwirtschaft  
Postfach 12 00 20  
01001 Dresden

**Auftragnehmer:**

freiraumentwicklung ehrler  
Florian Ehrler  
Freier Landschaftsarchitekt bdla  
Dipl.-Ing. [FH]  
Bräuergasse 7  
01067 Dresden  
fon: 0351/8212370  
fax: 0351/8212372  
info@freiraumentwicklung.eu  
www.freiraumentwicklung.eu

**Bearbeiter:**

Florian Ehrler, Freier Landschaftsarchitekt bdla, Dipl.-Ing. [FH]  
Katrin Neuber, Dipl.-Ing. [FH]  
Jana Mönnikes, Dipl.-Ing.

**Stand:**

2022-11-17

## **Inhaltsverzeichnis**

<b>IMPRESSUM</b>	<b>2</b>
<b>1_VORWORT</b>	<b>4</b>
1.1_Anlass	4
1.2_Aufgabenstellung	6
1.3_Methodik	6
<b>2_DOKUMENTATION BÜRGERBETEILIGUNG</b>	<b>7</b>
2.1_Einladung	7
2.2_Flächenrundgang	7
2.3_Präsentation und Bürgergespräch	8
<b>3_AUSWERTUNG BÜRGERBETEILIGUNG</b>	<b>10</b>
3.1_Auswertung Fragebögen	10
3.2_Auswertung Abstimmung Ausstattung	14
3.3_Zusammenfassung Nutzerwünsche	16
<b>4_VERÖFFENTLICHUNG UND AUSBLICK</b>	<b>17</b>



# 1\_Vorwort

## 1.1\_Anlass

Der Loschwitzer Park befindet sich im Dresdner Stadtteil Loschwitz, neben der Schillerschule. Er wurde als Grünanlage in den 1920er Jahren hergestellt und hat seitdem seine Funktion als kommunaler Grünraum behalten. 1994 fand eine größere Sanierung statt, 2020 wurden die Spielgeräte erneuert. Heute prägend ist ein großer Altbaumbestand, das größtenteils erhaltene Wegesystem, Kletterspielgeräte, ein Pavillon und Sitzgelegenheiten. Der Park wird von Kindern, Jugendlichen und Anwohnern intensiv genutzt.

Die Anlage ist überarbeitungs- und sanierungsbedürftig, wobei die Grundstruktur des Parks gem. Denkmalschutzstatus zu erhalten ist. Des Weiteren gibt es einen Nutzungskonflikt zwischen Lärm und benachbarten Wohnhäusern.

Die Umgestaltung des Parks soll in Varianten untersucht werden. Eine Flächenerweiterung mit dem nördlich angrenzenden Flurstück ist ergänzend mit zu betrachten.



Abb. 1: Lage im Raum; Quelle: Themenstadtplan Dresden, Orthophoto aktuell; <https://stadtplan.dresden.de/>, 19.09.2022

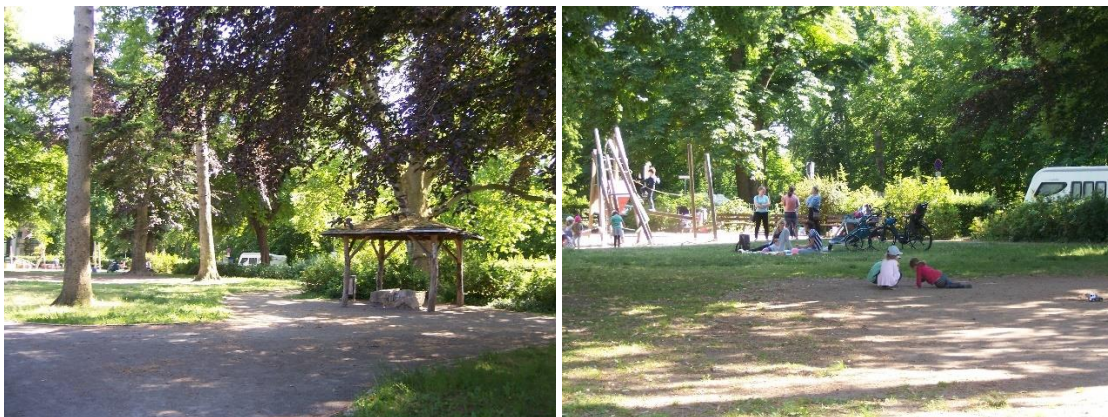


Abb. 2: Loschwitzer Park im Juni 2022 mit Pavillon und Spielbereich; Quelle: freiraumentwicklung ehrler

Zur Sanierung des Loschwitz Parks sind im Rahmen der Vorplanung fünf Varianten entstanden, welche am 17.06.2022 im Amt für Stadtgrün und Abfallwirtschaft vorgestellt und diskutiert wurden. Im Ergebnis dessen wurde die Vorentwurfsplanung in zwei Varianten fortgeschrieben. Gemeinsamkeiten beider Varianten sind der Erhalt des Kletterspiels, der Hängematte und der Liegewiese und die Planung von Jugendbänken, Vergrößerung des Sandspielbereiches, Ergänzung einer Doppelschaukel und Spielhütten. In Variante A bleibt der Unterstand erhalten und es werden 2 Tischtennisplatten ergänzt. Weiterhin sind Liegesessel als zusätzliche Sitzgelegenheiten vorgeschlagen. In Variante B wird der bestehende Pavillon durch eine Graffiti-Wand mit Überdachung ersetzt. Eine Tischtennisplatte und ein Tischkicker ergänzen das Jugendangebot. Nördlich des Sandspielbereiches wurde ein zusätzlicher Anlagenweg verortet. Beide Varianten sind mit und ohne Flächenerweiterung dargestellt worden.

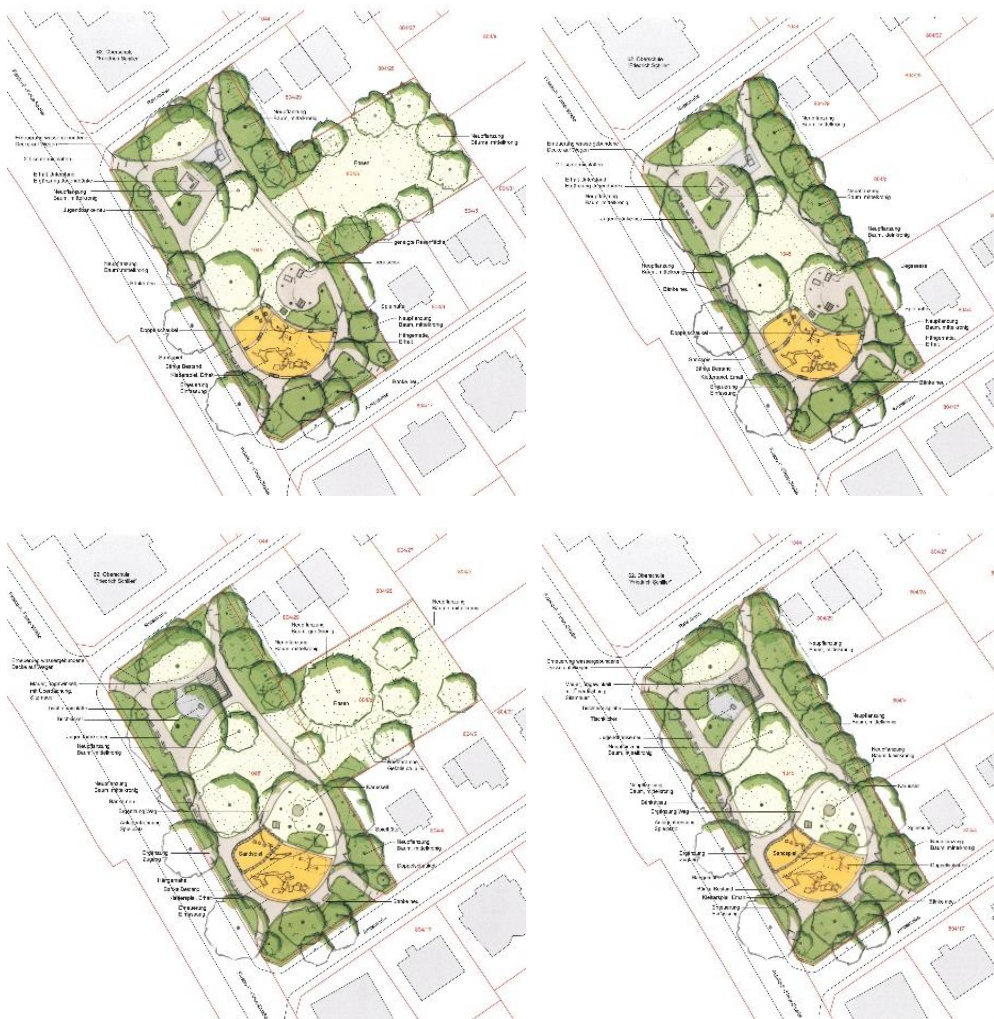


Abb. 3: Vorentwurfsplanung Varianten A und B, mit und ohne Flächenerweiterung; Quelle: freiraumentwicklung ehrler





## **1.2\_Aufgabenstellung**

Im Rahmen der Bürgerbeteiligung sollte die historische Entwicklung und der aktuelle Zustand des Loschwitzer Parks sowie der Handlungsbedarf erläutert werden. Die beiden Vorentwurfsvarianten, jeweils mit und ohne Flächenerweiterung, sollten vorgestellt und ein Meinungsbild dazu abgeholt werden. Zudem sollte über eine Auswahl an Ausstattungselementen konkret abgestimmt werden.

## **1.3\_Methodik**

Es erfolgte eine öffentliche Einladung der benachbarten Anwohner und öffentlichen Einrichtungen (Vereine, Schulen, Kitas).

Auftakt für die Bürgerbeteiligung war ein Rundgang vor Ort. Im direkten Anschluss fand im Stadtbezirk samt eine Präsentation der Vorentwurfsplanung mit anschließendem Bürgergespräch statt. Dort konnten die Anwesenden auf Fragebögen individuell ihre Meinung äußern und an Aushängen mit Bildern mittels Klebepunkten zu konkreten Ausstattungselementen abstimmen.

## 2\_Dokumentation Bürgerbeteiligung

### 2.1\_Einladung

Die öffentliche Einladung erfolgte als Pressemitteilung am 25.07.2022 im Elbhangkurier und über die Webseite der Landeshauptstadt Dresden. An den Eingängen des Parks und in benachbarten öffentlichen Einrichtungen wurden Plakate aufgehängt. Im näheren Umfeld des Parks sind 300 Postwurfsendungen verteilt worden, an Haushalte und Einrichtungen in folgenden Straßen: Fidelio-F.-Finke-Straße, Ratsstraße, Amtsstraße, Winzerstraße, Pillnitzer Landstraße 7a bis 27a und 12 bis 38 sowie Veilchenweg 11 bis 19 und 24 bis 44.



Abb. 4: Grafik Einladung aus Postwurfsendung / Plakat; Quelle: freiraumentwicklung ehrler

### 2.2\_Flächenrundgang

Am Freitag, den 23. September 2022, 16.00 Uhr trafen sich Vertreter der Stadtverwaltung (Amt für Stadtgrün und Abfallwirtschaft), Mitarbeiter der Mobilen Jugendarbeit (Straßenkreuzer), Planer (frei raumentwicklung ehrler) und interessierte Bürger im Loschwitzer Park zu einem gemeinsamen Flächenrundgang. Es nahmen 32 Erwachsene und 5 Kinder daran teil. Während des Rundganges wurde die historische und aktuelle Situation der Grünanlage erläutert und es konnten Fragen gestellt werden.



Abb. 5: Rundgang im Loschwitzer Park am 23.09.2022 um 16.00 Uhr; Quelle: freiraumentwicklung ehrler

## 2.3\_Präsentation und Bürgergespräch

Im direkten Anschluss an den Flächenrundgang fand um 17.15 Uhr im Stadtbezirksamt Loschwitz am Körnerplatz die Präsentation der Vorentwurfsplanung mit anschließendem Bürgergespräch statt. Hieran nahmen 23 Erwachsene, ein Jugendlicher und ein Kind teil.



Abb. 6: Präsentation im Stadtbezirksamt Loschwitz am 23.09.2022 um 17.15 Uhr; Quelle: freiraumentwicklung ehrler

Die Pläne zur künftigen Gestaltung (Varianten A und B, mit und ohne Flächenerweiterung) waren ausgehängt und konnten im Anschluss an die Präsentation von den Beteiligten noch einmal in Ruhe angesehen werden. In kleineren Gruppen fand ein reger Austausch zwischen interessierten Bürgern, den Vertretern der Stadt und den Planern statt.



Abb. 7: Austausch und Diskussion vor ausgehängten Plänen; Quelle: freiraumentwicklung ehrler

Im gleichen zeitlichen Rahmen füllten die anwesenden Bürger einen Fragebogen aus, in dem sie individuell ihre Meinung zu den beiden Varianten äußern konnten. Auch die Zustimmung oder Ablehnung zur Flächenerweiterung konnte angegeben werden.

Zusätzlich fand eine Abstimmung zu Ausstattungselementen ab. Hierfür waren Bilder von Ausstattungselementen ausgehängt, auf denen die Beteiligten Wertungspunkte vergeben konnten. Jeder Person standen 3 Wertungspunkte zur Verfügung.



**Umgestaltung des Loschwitzer Parks**  
**Bürgerbeteiligung am 23. September 2022**

Ich bin .....

Beim Vorentwurf der Variante A ist mir wichtig:

- .....
- .....
- .....
- .....
- .....

Beim Vorentwurf der Variante B ist mir wichtig:

- .....
- .....
- .....
- .....
- .....

Erweiterung Loschwitzer Park:

Sind Sie für die Erweiterung des Loschwitzer Parks?

☐ Ja

☐ Nein

Abb. 8: Fragebogen zur individuellen Meinungsäußerung; Quelle: freiraumentwicklung ehrler



Abb. 9: Bilder mit Ausstattungselementen zur Abstimmung mittels Klebepunkten; Quelle: freiraumentwicklung ehrler

### 3\_Auswertung Bürgerbeteiligung

#### 3.1\_Auswertung Fragebögen

Insgesamt wurden 33 Fragebögen ausgefüllt, davon 25 Stück am 23.09.2022 und 8 Stück als Nachreichungen bis 07.10.2022. Die Auswertung ergab ein sehr differenziertes Meinungsbild, wobei der Variante B der Vorzug gegeben wurde. Für den Bereich des Kinderspiels wurde variantenunabhängig die Vergrößerung des Sandspielbereiches befürwortet. Auch eine Schaukel und Spielhütten fanden deutliche Zustimmung. Das in Variante B vorgeschlagene Karussell wurde mehrfach als Wunsch benannt. Beim Jugendbereich ist in beiden Varianten die Tischtennisplatte klarer Favorit. Für die Graffiti-Wand überwog die Zustimmung gegenüber der Ablehnung. Weiterhin ergaben die Fragebögen für beide Varianten ein sehr klares Votum für zusätzliche Sitzgelegenheiten. Mehrfach genannt wurde zudem der Wunsch nach einem Treffpunkt für Senioren. Die Frage „Sind Sie für die Erweiterung des Loschwitzer Parks?“ wurde überwiegend mit „Nein“ beantwortet. Von 33 Befragten antworteten 12 mit „Ja“, 18 mit „Nein“ und 3 enthielten sich der Stimme.

Die Antworten der Fragebögen wurden in vier Tabellen zusammengestellt.

allgemeine Anmerkungen	1	2	3	4	5	6	7	8	9
Treffpunkt für Senioren schaffen, seniorengerechte Bänke, außerhalb Spielplatz und Jugendtreff	X	X	X	X	X				
Nutzung des Bereiches des Regenrückhaltebeckens für Jugendliche wünschenswert	X	X	X						
Lärmbelästigung für Anwohner minimieren (Lärm hat zugenommen / z.Z. bis nach Mitternacht)	X	X							
Stadtgärtnern / Urban Gardening	X	X							
Trinkbrunnen	X	X							
Rutsche	X	X							
bei Neupflanzung von Bäumen und Sträucher Pflanzen mit Blühaspekt oder Herbstfärbung wählen	X								
Nachverdichtung Sträucher zu Nachbarn, auch flaches Grün	X								
mehr Grün für Stadtklima	X								
Erhalt der Rasenfläche	X								
Jugend sollte Aufenthaltsort gegenüber Schule erhalten bzw. neben Schulgarten	X								
evtl. WLAN-Spot in Ecke für Jugendliche	X								
Spielplatz mit Öffnungszeiten, diese sollten kontrolliert werden	X								
öffentliches WC	X								
barrierefreier Zugang Rollator / Rollstuhl	X								
Schwenktore statt offener Zugang	X								
Kiste für gespendetes Sandspielzeug	X								
Wer pflegt den Park (Beseitigung Müll und Leergut)?	X								
Möglichkeit Teichanlage auf Erweiterungsfläche?	X								

Abb. 10: Auswertung Fragebögen, Tabelle 1; Quelle: freiraumentwicklung ehrler



Beim Vorentwurf der Variante A ist mir wichtig:	1	2	3	4	5	6	7	8	9
Variante A ist bevorzugte Variante	X	X	X						
<b>Kinderspiel</b>									
erweiterter / vergrößerter Sandspielbereich	X	X	X	X					
so viele Spielgeräte wie möglich erhalten	X	X							
Hängematte	X	X							
Doppelschaukel	X	X							
Spielhütten	X	X							
Erweiterung Spielwiese	X								
bessere Kombination von Älteren und Jüngeren	X								
neue Nutzung für Rondell, z.B. Wasserspielplatz oder Angebot für ältere Menschen	X								
<b>Jugendbereich</b>									
Tischtennisplatten	X	X	X	X	X	X			
Erhalt Unterstand für Jugendliche	X	X							
Orientierung Jugendfläche zur Straße / Schule, entfernt von Wohnhäusern	X	X							
Abtrennen des Pavillons wird keine Lärminderung bringen	X								
Sitzgelegenheit im Unterstand	X								
Standort Tischtennisplatte mit Pavillon tauschen	X								
eine Tischtennisplatte reicht	X								
separater Jugendbereich	X								
Erweiterung Jugendfläche	X								
<b>Sitzgelegenheiten</b>									
zusätzliche Sitzgelegenheiten, auch Schattenbänke	X	X	X	X	X	X	X	X	X
Jugendbänke	X	X	X						
Liegesessel	X	X							
Liegesessel unnötig	X	X							
an Sitzgelegenheiten sollten befestigte Flächen angeordnet werden (Reinigung leichter)	X								
Tisch	X								
<b>weitere Hinweise / Wünsche</b>									
neue Nutzung für Rondell	X								
Wege-Entwurf gut	X								
kein zusätzlicher Weg innerhalb Anlage	X								
Angebot für ältere Menschen	X								
Teilung und Verschiebung der Nutzung Jugend und Kind wird nicht funktionieren, Jugendgruppen verteilen sich	X								

Abb. 11: Auswertung Fragebögen, Tabelle 2; Quelle: freiraumentwicklung ehrler





Beim Vorentwurf der Variante B ist mir wichtig:	1	2	3	4	5	6	7	8	9
Variante B ist bevorzugte Variante	X	X	X	X	X				
<b>Kinderspiel</b>									
Doppelschaukel	X	X	X	X	X				
Kinderkarussell	X	X	X	X	X				
erweiterter / vergrößerter Sandspielbereich	X	X							
Spielhütten	X	X							
substantielle Vergrößerung der Spielplatzmöglichkeiten	X	X							
Balancierstrecke	X								
Hängematte	X								
Sandsteinmauer	X								
anderes Kiesbett	X								
<b>Jugendbereich</b>									
Tischtennisplatte	X	X	X	X	X	X	X	X	X
Graffiti-Wand	X	X	X	X					
Erweiterung / Ausbau der Jugendfläche	X	X	X						
Orientierung Jugendfläche zur Straße / Schule, entfernt von Wohnhäusern	X	X							
Überdachung für Jugendliche	X	X							
keine Mauer / Graffiti-Wand	X	X							
Tischkicker	X	X							
kein Tischkicker	X								
Lärmschutz ist besser als bei Variante A	X								
Wand zu wichtig	X								
separater Jugendbereich	X								
mehr Bereiche / Trennungen	X								
<b>Sitzgelegenheiten</b>									
zusätzliche Sitzgelegenheiten	X	X	X	X	X				
Jugendbänke	X	X	X						
zu viele Bänke an Straßenseite erschweren Unterhaltung	X								
<b>weitere Hinweise / Wünsche</b>									
Biotop geht verloren, 10 Obstbäume!	X								
zu hohe Nutzungsintensivierung	X								
logisches Wegesystem	X								
neuer Weg durch Grünanlage	X								
neuer Weg durch Grünanlage abgelehnt	X								
keinen weiteren Zugang von F-F-Finke-Str.	X								
bessere Kombination von Älteren und Jüngeren	X								
altes Rondell / Sandspiel belassen bzw. neu für Erwachsene nutzbar	X								
naturnahe Atmosphäre	X								

Abb. 12: Auswertung Fragebögen, Tabelle 3; Quelle: freiraumentwicklung ehrler

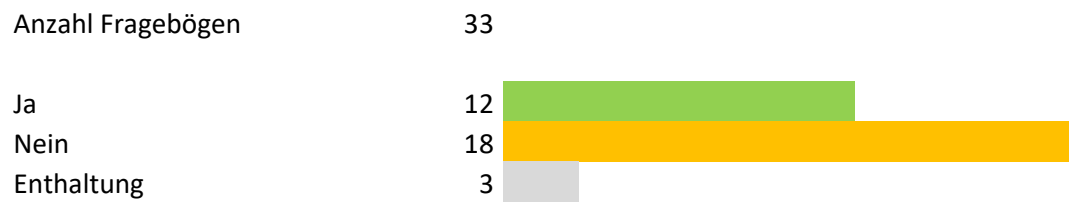
**Sind Sie für die Erweiterung des Loschwitzer Parks?**

Abb. 13: Auswertung Fragebögen, Tabelle 4; Quelle: freiraumentwicklung ehrler

### 3.2\_Auswertung Abstimmung Ausstattung

An der Abstimmung zu Ausstattungselementen nahmen 22 Personen teil. Diese hatten je 3 Wertungspunkte zur Verfügung, so dass insgesamt 66 Wertungspunkte für 12 Ausstattungselemente vergeben wurden. Die meisten Punkte bekamen Tischtennis, Liegesessel, Karussell, Stehwappe und Spielhütten. Es wurden zwei Wertungsübersichten erstellt, zum einen zusammengefasst und zum anderen gegliedert nach Themen.



Abb. 14: Abstimmung mit Wertungspunkten auf Bildern mit Ausstattungselementen; Quelle: freiraumentwicklung ehrler



Abb. 15: Ausstattungselemente mit den meisten Wertungspunkten: Tischtennis, Liegesessel, Karussell, Stehwappe, Spielhütte;

Quelle: freiraumentwicklung ehrler





Wertungsübersicht, zusammengefasst												
Tischtennis	11											
Liegesessel	9											
Karussell	8											
Stehwippe	7											
Spielhütten	6											
Graffitiwand / Sitzmauer	5											
Schaukel	5											
Niedrigbalancierstrecke	5											
Tischkicker	4											
Sandspielbereich	3											
Jugendbänke	2											
Hüpfiring	1											
22 x 3 Wertungspunkte	66											

Abb. 16: Abstimmung zu Ausstattungselementen, zusammengefasste Wertungsübersicht; Quelle: freiraumentwicklung ehrler

Wertungsübersicht, gegliedert nach Themen												
<b>Kinderspiel</b>												
Karussell	8											
Stehwippe	7											
Spielhütten	6											
Schaukel	5											
Niedrigbalancierstrecke	5											
Sandspielbereich	3											
Hüpfiring	1											
<b>Jugendbereich</b>												
Tischtennis	11											
Graffitiwand / Sitzmauer	5											
Tischkicker	4											
<b>individuelle Sitzgelegenheiten</b>												
Liegesessel	9											
Jugendbänke	2											
22 x 3 Wertungspunkte	66											

Abb. 17: Abstimmung zu Ausstattungselementen, Wertungsübersicht, nach Themen gegliedert; Quelle: freiraumentwicklung ehrler

### 3.3\_Zusammenfassung Nutzerwünsche

Die Meinungsäußerungen auf den Fragebögen wurden mit den Wertungen zu den Ausstattungselementen als Synthese zusammengeführt. Daraus ist eine Übersicht mit Nutzerwünschen entstanden, die Eingang in die weitere Planung (Fortschreibung Vorentwurf) erhalten sollen.

#### **Übersicht der Nutzerwünsche**

Synthese aus Abstimmung zur Ausstattung (anhand von Bildern) und freien Meinungsäußerungen (Fragebögen)

#### **Kinderspiel**

Erweiterung Sandspielbereich  
Karussell  
Schaukel  
Stehwippe  
Spielhütten  
Niedrigbalancierstrecke  
Hängematte  
Rutsche

#### **Jugendbereich**

Tischtennisplatten  
Graffitiwand / Sitzmauer  
Tischkicker  
Orientierung Jugendbereich Richtung Straße / Schule

#### **Sitzgelegenheiten**

zusätzliche Sitzgelegenheiten  
Jugendbänke  
Liegesessel  
seniorengerechte Bänke

#### **weitere Nutzerwünsche**

Treffpunkt für Senioren  
Stadtgärtnern / Urban Gardening  
Trinkbrunnen

Abb. 18: Übersicht Nutzerwünsche; Quelle: freiraumentwicklung ehrler

## **4\_Veröffentlichung und Ausblick**

Am 23.11.2022 wird in der Stadtbezirksbeiratssitzung Loschwitz das Ergebnis der Bürgerbeteiligung vorgestellt und auf der Webseite der Landeshauptstadt Dresden veröffentlicht.

Die Ergebnisse der Bürgerbeteiligung fließen in die weitere Planung ein (Vorzugsvariante Vorentwurf) ein. Diese wird ebenfalls am 23.11.2022 vorgestellt und in die Webseite eingepflegt.