



Bundesamt  
für Migration  
und Flüchtlinge

Bundesministerium  
des Innern

மின் மயமாக பதிவு செய்யப்பட்ட  
வதிவிட அனுமதி (eAT)  
பத்திரத்தையிட்டி அறிந்துகொள்ள  
வேண்டிய விடையங்கள்



[www.bamf.de/eaufenthaltstitel](http://www.bamf.de/eaufenthaltstitel)







# உள்ளடக்கம்

1	மின் மயமாக பதிவு செய்யப்பட்ட வதிவிட அனுமதி	5
2	நிழற்படமும்/ விரல் ரேகை அடையாளமும்	7
3	நிபந்தனைகள் (விதிக்கப்பட்ட வேண்டுகோள்/மட்டுப்படுத்தப்பட்ட தகவல்கள்)	9
4	இணையதளமூடாக அடையாளப் படுத்தும் (அடையாள அட்டை) சேவை	10
5	மின் மய வடிவத்திலான ஒப்பம்	13
6	எப்படியான இடங்களில் வதிவிட அனுமதியை புதிய வடிவங்களில் உபயோகப் படுத்தலாம்	15
7	தகவல்களுக்கான பாதுகாப்பு	16
8	களவு போனால் அல்லது தொலைந்தால் என்ன நடக்கும்	17
9	என்ன நடக்கும், குறித்த விடையத்தில்...	18
10	நாங்கள் உங்களுக்காக உங்கள் கேள்விகளுக்கு பதில் அளிப்போம்	19

# முன்னுரை

வெளிநாட்டு காரியாலயத்தினால் உங்களுக்கு இதுவரை காலமும் தரப்பட்ட வதிவிட அனுமதி (வதிவிட அனுமதி பத்திரம், கால வரையரையற்ற EG, நீல அட்டை EU) கடவு சீட்டில் ஒட்டுகிற மாதிரியாக இருக்கிறது.

புரட்டாதி மாதம் 1. திகதி 2011 தொடக்கம் இந்த வதிவிட அனுமதி மின் மயமாக பதிவு செய்யப்பட்ட வதிவிட அனுமதி “விசேட பத்திரமாக” கடன் அட்டை வடிவத்தில் தயாரிக்கப்பட்டு அத்துடன் மேலும் பல மின் மயமாக்கப்பட்ட சேவைகளுடன் வழங்கப்படும். இந்த அட்டை ஐரோப்பிய பிஜெயல்லாதவர்களுக்கு சொந்த பத்திரமாக வழங்கப்படும்.

வதிவிட சட்ட உரிமையை அத்தாட்சி படுத்துவதற்காக (வதிவிட அட்டை, நீடியகால வதிவிட அனுமதி அட்டை, சுவில் நாட்டவர்களுக்கும் இது வதிவிட அனுமதியாக செல்லுபடியாகும்.) இதுவரை காலமும் தனிப்பட்ட பத்திரமாக கடநாசி வடிவில் ஐரோப்பிய பிரஜைகளுக்கும் சுவில் நாட்டவர்களுக்கும் அத்துடன் அவர்களது குடும்ப உறவினர்களுக்கும் வழங்கப்பட்ட பத்திரத்திற்கு பதிலாகவும் மேற்கருதப்பட்ட நடைமுறை கொண்டுவரப்படுகிறது.

இந்த eAT அட்டைக்கு ஒரு தகவல் பதியும் சிப் உள்ளது. இந்த சிப்பில் பயோ தகவல்கள் (உயிரியல் அடையாளம்) மிட்டி தகவல்கள் (நிழற்படமும், 6 வயதுக்கு பின்னர் என்றால் இருவிரல் ரேகைகள் அடையாளங்களும் பதிவு செய்யப்படும்.) அத்துடன் இதைமிட்டிய நிபந்தனைகள், மட்டுபடுத்தப்பட்ட செயற்பாடுகள் (வேண்டுகோள்கள்) இதைவிட சொந்த விடைய தகவல்கள் பதிவு செய்யப்பட்டுள்ளது. இதைவிட மேலதிகமாக இந்த பதிவு செய்யப்படும் சிப் ஒரு மின் மயமாக தகவல் பதிவு செய்யப்பட்ட அடையாளம் காட்டும் (அடையாள அட்டைக்கு இணைவான) சேவையையும் மின் மயமாக பதிவு செய்யப்பட்ட கையொப்பத்தையும் பாவிக்கும் சேவையையும் வழங்கப்படும்.

## மின் மயமாக பதிவு செய்யப்பட்ட வதிவிட அனுமதியை ஒரே பார்வையில் அறிந்தக் கொள்ள

- 1. புரட்டாதி 2011 தொடக்கம் நடைமுறைக்கு வரும்
- இதுவரை பாவனைமில்லுள்ள ஒட்டும் விசாவுக்கு பதிலாக வருகிறது
- ஐரோப்பிய ஒன்றியத்தின் பிரஜையல்லாத (மூன்றாம் நாட்டவர்களான வெளிநாட்டவர்களுக்கு) ஐரோப்பிய ஒன்றியம் முழுவதும் வாழும் வெளிநாட்டவர்களுக்கு ஒரே மாதிரியான வதிவிட அனுமதி
- கடன் அட்டைமின் வடிவத்தில்
- அட்டைக்குள் இருக்கும் இணைப்பற்ற சிப்
- மின் மயமாக்கிய நிழற்படம் மூலமும் 6 வயதுக்கு மேற்பட்டவர்களுக்கான விரல் ரேகை அடையாளம் மூலமும் களவாக இந்த அட்டையை தயாரிப்பதையும் துர்பிரயோகம் செய்வதையும் தவிர்ந்துக் கொள்ளலாம். இதன் மூலம் இந்த வதிவிட அனுமதி யாருடையது என்பதை திடமாக கண்டு கொள்ளலாம்.
- இணையதளத்திலும் தன்னிச்சை இயந்திரத்திலும் மின் மயமாக்கப்பட்ட அடையாளம் காட்டும் சேவை மூலம் வியாபாரங்களை மேற்கொள்ளலாம்
- மின் மயமாக்கப்பட்டு பத்திரங்களில் சட்ட ரீதியான ஒப்பம் இருவதற்கு மின் மயமாக பதிவு செய்யப்பட்ட கையொப்பத்தை தயார் செய்து கொள்ளலாம்.



# 1 மின் மயமாக பதிவு செய்யப்பட்ட வதிவிட அனுமதி (eAT)



## ஏன் இந்த eAT நடைமுறைக்கு வருகிறது?

அனைத்து ஐரோப்பிய ஒன்றிய நாடுகள் (EU), EU சட்ட ஒழுங்கு இலக்கம் 1030/2002 இலக்கம் 380/2008 தின் அடிப்படையில் இந்த eATயை அமுலுக்கு கொண்டு வருவதற்கு கடமை படுத்தப்படுகிறது. இதன் குறிக்கோள் என்ன வென்றால் அனைத்து ஐரோப்பிய ஒன்றியத்தில் வாழும் ஐரோப்பியர் அல்லாத (மூன்றாம் நாட்டு பிரஜைகளுக்கு) வதிவிட அனுமதியை ஒரே வடிவத்தில் கொண்டு வருவதும், வதிவிட அனுமதி பத்திரத்தில் உரிமையாளருக்கும் வதிவிட அனுமதி பத்திரத்திற்கு இடையில் இருக்கும் தொடர்வை, பயோ தகவல்கள் மூலம் (நிழற்படம்/ விரல் ரேகை) மூலம் திடமாக உயர்த்துவதும், மேலும் வதிவிட அனுமதியை இதன் மூலம் துர்பிரயோகம் செய்வதை தடுப்பதும் ஆகும்.

## பழைய வதிவிட அனுமதி பத்திரம் தொடர்ந்தும் செல்லுபடியாகுமா?

இதுவரை கடவுச்சீட்டிலும் கடவுச்சீட்டை போன்ற பத்திரத்தில் ஒட்டப்பட்டுள்ள வதிவிட அனுமதி பத்திரம் கூடிய பட்சம் 30.04.2021 வரை செல்லுபடியாகும்.

## எவ்வளவு காலத்துக்கு eAT செல்லுபடியாகும்?

இதன் செல்லுபடியான காலம் ஒவ்வொரு வதிவிட அனுமதி பத்திரத்தின் வகையில் தங்கியுள்ளது. இவையையிட்டிய வெளிநாட்டவர் காரியாலயம், வெளிநாட்டவர் சட்டத்தின் அடிப்படையை வைத்து தீர்மானம் எடுக்கும். கால வரையரையற்ற வதிவிட அனுமதி பத்திரத்திற்கும் அனுமதியுள்ளவர்களின் அட்டை 10 வருடங்கள் வரை பாவிக்கலாம். பத்து வருடங்களுக்கு பின்னர் கண்டிப்பாக புதிய அட்டையை பெற்றுக்கொள்ள வேண்டும்.



### முக்கிய குறிப்பு:

தற்போது உள்ள வதிவிட அனுமதி எவ்வளவு காலத்துக்கு செல்லுபடியாகுமோ அவ்வளவு காலத்துக்கு eAT ரியும் செல்லுபடியாகும். அதேபோல் அவர்களின் கடவுச்சீட்டு அல்லது கடவுச்சீட்டு போன்ற பத்திரம் செல்லுபடியாகும் காலம் வரையே இந்த eAT யும் செல்லுபடியாகும். ஆகையால் தயவு செய்து கடவுச்சீட்டு கால வரையரை முடிய முன்னர் சரியான நேரத்தில் உங்களது கடவுச்சீட்டை அல்லது கடவுச்சீட்டுக்கு பதிலான பத்திரத்தை நீடித்துக் கொள்ளுங்கள்.

## எவ்வாறு இந்த eAT சேவை நடைமுறையில் அமையும்?

1. eAT நின் சிப் அட்டையில் உங்களது நிழற்படமும் விரல் ரேகை அடையாளமும் மின் மயமான வடிவத்தில் பதியப்பட்டுள்ளது. இதன் மூலம் இந்த eAT துர்பிரயோகம் செய்வதை தடுக்கப்படுகிறது. பயோ சேவை (நிழற்படம்/விரல் ரேகை) மூலம் உங்களது அடையாளம் தெளிவாக பாதுகாக்கப்படுகிறது.

**முக்கிய குறிப்பு:**

உங்களது மின் மயமான வடிவத்தில் ஆன படமும் கைவிரல் ரேகை அடையாளமும் உயர் அரசு காரியாலயத்தில் மட்டும் உ-ம்: பொலிஸ் நிலையத்தில், வெளிநாட்டவர் காரியாலயத்தில் மட்டும் பார்வை செய்யலாம். சிப் பகுதி அதாவது உங்களையிட்டிய தகவல்கள் பதிந்து இருக்கும் பகுதி, விசேடமாக பாதுகாக்கப்படுகிறது.

2. வதிவிட அனுமதிக்கான மேலதிக நிபந்தனைகளும், மட்டுப்படுத்தப்பட்ட அனுமதிகளும் eAT நடைமுறைக்கு வந்த பின்னர் அச்சிடப்பட்டு உங்களது கடவுச்சீட்டில் ஒட்டப்பட மாட்டாது. இவை சிப் அட்டையில் பதிவு செய்யப்படும், அத்துடன் ஒரு விசேட கடதாசியில் அச்சிடப்பட்டு தரப்படும். இந்த மேலதிக பத்திரமும் உங்கள் eAT யுடன் ஒன்றாக உங்களுக்கு தரப்படும்.

**முக்கிய குறிப்பு:**

சிப் அட்டையில் உள்ள மேலதிக மட்டுப்படுத்தப்பட்ட அனுமதிகள் அங்கீகாரம் பெற்ற உயர் மட்ட காரியாலயங்களில் மட்டும் தான் வாசித்துக் கொள்ளலாம். உ-ம். பொலிஸ் நிலையத்தில், சங்க திணைக்களத்தில்

3. புதிய வாழ்ப்புக்கள் இதன் மூலமாக (Sich-online Ausweisen) இணையத்தளத்தில் அடையாளப்படுத்துவதும் அதாவது இணையத்தளம் மூலமாக அடையாளப்படுத்தும் சேவையை நடைமுறைக்கு வருகிறது. இதன் மூலம் நீங்கள் உங்களை இணையத்தளம் மூலமாகவோ அல்லது தன்னிச்சை இயந்திரங்களின் மூலமாகவோ பாதுகாப்பாகவும் தெளிவாகவும் உங்களது அடையாளத்தை அத்தாட்சி செய்துக் கொள்ளலாம். இணையத்தளம் மூலமாக அடையாளப்படுத்தும் வழிமுறை இதனுடாக திடமாக உறுதிப்படுத்தப்படுகிறது. உங்களை இணையத்தளமூடாக தொடர்பு கொள்பவர், இவர் உண்மையில் அவர் தானா எனவும் உறுதி செய்கிறது. இதன் மூலம் உங்களது தனிப்பட்ட தகவல்கள் சிறப்பாக பாதுகாக்கப்படுகிறது.

**முக்கிய குறிப்பு:**

நீங்களே முடிவு செய்துக் கொள்ளலாம், எந்த தகவலை மற்றவருக்கு (இணையத்தளமூடாக) அனுப்புவது என்று.

4. இணையத்தளத்தில் கையொப்பமிடும் முறை நீங்கள் நேரடியாக கையொப்பம் செய்வது போல செல்லுபடியாகும். இந்த இணையத்தள கையொப்பம் (சேவை) மூலம் இலகுவாகவும் வசதியாகவும் இணையத்தளமூடாக ஒப்பங்களுக்கும் விண்ணப்பங்களுக்கும் கையொப்பமிடலாம். இதுவரை காலமும் இந்த சேவையில்லாமல் நேரடியாக படிவங்களில் கையொப்பம் இருவதன் மூலம் மட்டும் தான் செல்லுபடியான அங்கீகாரம் இருந்தது. பத்திரங்களில் எழுத்து/ அச்சிடப்பட்டு ஒப்பமிட்டு தபால் மூலம் அனுப்ப வேண்டிய அவசியம் இனிமேல் ஏற்பட மாட்டாது.

**எந்த தகவல்கள் eAT ரின் சிப் அட்டையில் பதிவு செய்யப்படும்?**

சிப் அட்டையில் அச்சிடப்படுவது என்னவென்றால் (உ-ம்: முதல், தந்தையார்/ கணவர் பெயர், முகவரி) இவைகள் மேலதிகமாகவும் மின் மயமான வடிவத்தில் சிப் அட்டையில் பதியப்படும். அத்துடன் வாழ்வு தகவல்கள் (விரல் ரேகை அடையாளம், நிழற்படம்) அத்துடன் சில சந்தர்ப்பங்களில் மேலதிக நிபந்தனைகள் மட்டுப்படுத்தப்பட்ட அனுமதிகள் (வேண்டுகோள்கள்) பதிவு செய்யப்படும்.



## 2 நிழற்படமும் விரல் அடையாளமும்



நிழற்படம் இந்த அட்டையின் மேல் அச்சிடப்படும். மின் மயமாக தகவல் பதிவு செய்யும் சிப்பிலும் பதிவு செய்யப்படும். இந்த நிழற்படம் பின்வரும் நிபந்தனையை பூர்த்தி செய்திருக்க வேண்டும்.

- நிழற்படம் புதிதாக இருக்க வேண்டும்
- முகம் நடுவில் இருக்க வேண்டும், தலை முகம் மறையாமல் படத்தில் அடையாளம் தெரிய வேண்டும் (நேரே முன்பக்கமாகவும், நிபுணர்களினால் எடுக்கப்பட வேண்டும்)
- மத காரணத்தால் தலை மறைக்கப்பட்டு ஆனால் முகம் மறைக்கப்படாமல் படம் எடுக்க படலாம்.
- கண்கள் திறந்த வண்ணமும், தெளிவாக அடையாளம் தெரியும் வண்ணம் இருக்க வேண்டும்
- உ-ம்: மருத்துவ காரணத்திற்காக விதிவிலக்கு அனுமதிக்கப்படும்.



மேலதிக நிழற்படத்தைமீட்டிய விடையங்களுக்கு இணையத்தளத்தில் [www.bmi.bund.de](http://www.bmi.bund.de) என்ற இணையத்தள முகவரியூடாக பார்க்கவும்.

ஐரோப்பிய ஒன்றியத்தின் உறுப்பினர் இல்லாத அனைத்து 6 வயதிற்கு மேற்பட்ட வெளிநாட்டவர்கள் மின் மயமாக பதிவு செய்யப்பட்ட வதிவிட அனுமதி அட்டையின் சிப்பில் இரு விரல்களின் ரேகையிட்டிய அடையாள தகவல்கள் கண்டிப்பாக பதிவு செய்யப்படும். இதன் மூலம் இந்த அட்டையை வைத்திருப்பவருக்கும் இந்த அட்டையின் உரிமையாளருக்கும் தொடர்பை உயர்வு செய்து உறுதி செய்து இந்த அட்டை துர்பிரயோகம் செய்யாமல் தடுக்கும்.



## விரல்ரேகை அடையாளம் eAT தவிர வேறு இடங்களில் நெடு நாட்கள் பதிவு செய்யப்பட்டு இருக்குமா?

நீங்கள் வெளிநாட்டவர் காரியாலயத்தில் உங்களது eAT பெற்று செல்லும் வரை மட்டும் தான் அங்கு உங்களது விரல் அடையாளங்கள் பதிவு செய்யப்பட்டிருக்கும். இதன் பின்னர் இந்த தகவல்கள் திரும்பி பெற்றுக்கொள்ள முடியாதவாறு அழிக்கப்படும். உங்களது eAT யை தயாரிக்கும் கூட்டுமாநில அச்சகத்திலும் உங்களது தகவல்கள் பதிந்து வைக்கப்பட மாட்டாது. அத்துடன் நாடாளாவி ரீதியில் தகவல்களை பதிந்து வைக்கும் சட்டம் இதுவரை உருவாக்குவதற்கான திட்டம் இல்லை.

## யார் இந்த பதிவுசெய்யப்பட்ட நிழற்பட, விரல்ரேகை தகவல்களை eAT சிப் அட்டையில் பார்வையிடலாம்?

நிழற்படத்தினதும் விரல் அடையாளத்தினதும் உண்மை தன்மையை பரிசீலனை செய்வதற்காகவும் eAT உரிமையாளரின் அடையாளத்தை பரிசீலிக்கவும் அதிஉயர் காரியாலயங்களில் மட்டுமே உ-ம்: பொலிஸ் நிலையம், வெளிநாட்டவர் காரியாலயத்திலும் பார்வையிடலாம். இதற்காக eAT இந்த காரியாலயங்களில் காண்பிக்கப்பட வேண்டும். இணையத்தளமூடாக இந்த தகவலை வாசிக்க முடியாது.

eAT மின் அனைத்து தகவல்களும் ஒரு இடத்தில் இருந்து வேறு ஒரு இடத்திற்கு தகவல் பறிமாறும் சேவைகளும், சர்வதேச அங்கீகாரம் பெற்ற சிறந்த நிபுணத்துவம் கொண்ட இரகசிய முறைகளில் தகவல் வேறு முறையில் மாற்றப்பட்டு பாதுகாப்பாக அனுப்பப்படுகிறது. யார் இந்த தகவலை பெற்றுக் கொள்ளலாம் என்பதை அரசு அனுமதித்து, விதிமுறையை கண்காணிக்கும். உ-ம்: யார் எந்த நபரையிட்டிய தனிப்பட்ட தகவலை eAT மில் பெறலாம் என்பதை அரசு தீர்மானிக்கும்.

## எப்படி விரல் ரேகை அடையாளம் எடுக்கப்படும்?

வெளிநாட்டவர் காரியாலயத்தில் விண்ணப்பம் செய்கையில் அங்கு ஒரு படம் எடுக்கும் ஸ்கென்னர் என்ற கருவி மூலம் விரல் ரேகைகள் அடையாளம் எடுக்கப்பட்டு மின் மயமான வடிவத்தில் பதிவு செய்யப்படும். இது மை போடாமல் எடுக்கப்படும். பொதுவாக இரண்டு விரல்களும் தனித்தனியாக முன்று தடவைகள் ஸ்கென் எடுக்கப்படும். இதன் பின்னர் ஒவ்வொரு விரல் ரேகை அடையாளத்திலும் தராதரமுடைய விரல் அடையாள படத்தை மட்டும் பதிவு செய்யப்படும்.

## எந்த விரல்கள் பதிவு செய்யப்படும்?

eAT மில் பதிவதற்கு அடிப்படையாக இரு ஆள்காட்டி விரல்களின் அடையாளங்கள் தேவைப்படுகிறது. தேவைப்படும் போது விதிவிலக்காக சிறு விரல்களோ அல்லது வேறு விரல்களோ பதிவு செய்யப்படலாம்.





# 3 மேலதிக நிபந்தனைகள் (விதிக்கப்பட்ட வேண்டுகோள்கள்)



மேலதிக நிபந்தனைகள் (விதிக்கப்பட்ட வேண்டுகோள்கள்) விதிக்கப்பட்டு இருக்குமாயின் இது இந்த சிப் அட்டையில் பதிவு செய்யப்படும் மேலதிகமாக வேறு ஒரு கடதாசியில் அச்சிடப்படும் இந்த அட்டையில் மேல் பகுதியிலும் ஒரு குறிப்பு அச்சிடப்படும். அதாவது “மேலதிகமாக கடதாசியில் பதிவு செய்யப்பட்ட பத்திரத்தை பார்வையிடவும்” என அச்சிடப்பட்டிருக்கும். மேலதிக நிபந்தனைகள் மாற்றபடுகையில் புதிதாக தனியான பத்திரத்தில் இது அச்சிடப்படும். இந்த தகவல்கள் சிப் அட்டையில் மின் மயமாக மாற்றப்பட்டு பதிவு செய்யப்படும். இதன் மூலம் புதிய eAT தயாரிக்கப்பட்டு வழங்கப்பட தேவை ஏற்படாது.



### முக்கிய குறிப்பு:

மேலதிக நிபந்தனைகள் மட்டுப்படுத்தப்பட்டு தகவல்கள் உயர் காரியாலயங்கள் மட்டும் தான் பார்வையிட முடியும். பொலிஸ், சுங்கம் போன்ற காரியாலயங்கள் மட்டும் தான் பார்வையிடலாம். இதை பார்வையிடுவதற்கு eAT (அட்டை) அவர்களிடம் இருக்க வேண்டும். இணையத்தளம் மூலம் இந்த தகவல்களை வாசிக்க முடியாது.

# 4

## இணையத்தளமூடாக அடையாளப்படுத்தும் (அடையாள அட்டை) சேவை



### இணையத்தளம் மூலமாக அடையாளப்படுத்தப்படும் சேவை என்றால் என்ன?

இந்த அட்டையுடன் 6 இரகசிய இலக்கங்களின் உதவியுடன் இணைத்து ஒரு புதிய இணையத்தளமூடாக உங்களை நீங்கள் அடையாளப்படுத்தும் வாய்ப்பு ஒன்று ஏற்படுகிறது. இதன் மூலம் இணையத்தளம் ஊடாகவும் தன்னிச்சை இயந்திரமூடாகவும் வழங்கப்படும் சேவையை பெற்றுக்கொள்ளலாம்.

இணையத்தள வியாபாரங்களையும், காப்புறுதி, வங்கி, மின்னஞ்சல் சேவையாளர்களிடமும், சமூக தொடர்பான வலையமைப்பிலும், அதே போல் அரசு நிறுவனங்களிலும், காரியாலயங்களிலும் எதிர் காலங்களில் மென்மேலும் இப்படியான சேவைகள் வழங்கப்படும். இதன் மூலமாக உதாரமாக வாகன காப்புறுதியை செய்துக்கொள்ளலாம், அல்லது காரியாலயங்களுக்கு நேரடியாக சென்று சிரமப்படாமல் இணையத்தளமூடாக கலபமாக eAT மின் உதவியுடன் உங்கள் வாகனத்தை சட்டரீதியாக பதிவு செய்து கொள்ளலாம். விண்ணப்பங்களை சிரமப்பட்டு நிரப்புவதையும் காரியாலயத்திற்கு நேரடியாக போகும் சிரமத்தையும் அல்லது தனிப்பட்ட சொந்த தகவல்களை கொடுப்பதையும் இதன் மூலம் தவிர்த்துக் கொள்ளலாம்.

### யார் இந்த புதிய இணையத்தள அடையாளம் காட்டும் சேவையை பயன்படுத்தி கொள்ளலாம்.

இந்த இணையத்தளத்தில் அடையாளப்படுத்தும் சேவையை 16 வயதிலிருந்து பாவித்துக்கொள்ளலாம். இந்த சேவையை விரும்பியவர்கள் மட்டும் பாவித்து கொள்ளலாம். நீங்கள் தீர்மானிக்கலாம், இந்த சேவையை பாவிக்க போகின்றீர்களா, (விருப்பமானதா) என்பதை. உங்கள் விருப்பத்திற்கு ஏற்றவாறு இந்த சேவையை அழுத்தலாம். அல்லது இந்த சேவையை நிறுத்திவிடலாம்.

### எப்படி நான் இந்த இணையத்தள அடையாள அட்டை சேவையை உபயோகிக்கலாம்?

இணையத்தளமூடாக அடையாளப்படுத்தும் சேவையை பாவிப்பதானால் நீங்கள் இந்த இணையத்தள சேவையை கண்டிப்பாக அழுத்த வேண்டும். (இதை காரியாலயத்தில் சொல்லி இந்த சேவையை அழுத்தினால் மட்டுமே இந்த சேவையை பெற்றுக்கொள்ளலாம். )

### இந்த அட்டையை வாசிக்கும் கருவியும் இதை இயக்குவதற்கான Software (மென் பொருளும்):

- இதனை கணனி மூலமாகவோ அல்லது சிறு மடி கணனி மூலமாகவோ இந்த அட்டையை உபயோகிப்பதற்கு இந்த அட்டையை வாசிக்கக் கருவி (இதற்கு பொருத்தமான கருவி கடைகளில் பெற்றுக் கொள்ளலாம்) அத்துடன்
- இதை இயக்கும் (மென்பொருள்) software „AusweisApp“ என்பது உங்களது கணனிக்கும் eAT க்கும் இடையிலான தொடர்பை ஏற்படுத்தும். இதற்கு தேவையான மென்பொருள்/software இணையத்தள முகவரியூடாக [www.ausweisapp.bund.de](http://www.ausweisapp.bund.de) தரவிரக்கம் செய்து பதிவு செய்துக்கொள்ளலாம்

### தனிப்பட்ட இரகசிய இலக்க (PIN) கடிதம்:

நீங்கள் உங்களது eAT ரியை விண்ணப்பித்த பின்னர் தபால் மூலம் இரகசிய இலக்கத்தை கொண்ட கடிதம் உங்களுக்கு அனுப்பப்படும். இந்த இரகசியமானது (Pin) 5 இலக்கங்களை கொண்டது. இத்துடன் 10 இலக்கங்களை கொண்ட “தடைசெய்யப்பட்ட அட்டை சேவையை திரும்ப இயங்க வைக்க” அதாவது PUK என்னும் இரகசிய இலக்கமும், இந்த eAT மின் சேவையை நிறுத்துவதற்கான தடை செய்யும் உத்தரவுக்கு இரகசிய சொல்/Sperrkennwort டையும் இக்கடிதம் உள்ளடங்கியிருக்கும்.





## இரகசிய இலக்கம் (PIN)



### முக்கிய குறிப்பு!

- 5 இலக்கத்தை கொண்ட eAT மின் இரகசிய இலக்கம் தபாலில் அனுப்பும் நேரத்திற்காக மட்டும் செல்லுபடியானது. அதன் அர்த்தம் இந்த தபால் கிடைத்த பின்னர் நீங்கள் கண்டிப்பாக உங்களுடைய தனிப்பட்ட (விரும்பிய 6 இலக்கங்களை கொண்ட இரகசிய இலக்கங்களாக மாற்றிக் கொள்ளலாம்.

இப்படியாக இரகசிய இலக்கத்தை மாற்றும் வேலை வீட்டில் இருந்து அட்டையை வாசிக்கும் கருவியூடாக அல்லது வெளிநாட்டவர் காரியாலயத்தில் மாற்றிக்கொள்ளலாம். இந்த PIN னை எவ்வளவு தடவைகள் வேண்டும் என்றாலும் மாற்றிக்கொள்ளலாம். நீங்கள் ஒவ்வொரு தடவையும் இணையத்தளமூடாக உங்களை அடையாளப் படுத்தும் சேவை பெற்றுக்கொள்கையில் இந்த 6 இலக்கத்தை கொண்ட இரகசிய இலக்கம் தேவைப்படும்.

### PUK (தடையை நீக்கும் இரகசிய இலக்கம்)

நீங்கள் 3 தடவைக்கு மேல் பிழையாக உங்களது இரகசிய இலக்கத்தை அழுத்துவீர்களானால் உடனடியாக தடை (புளோக்) செய்யப்பட்டு விடும். இந்த தடையை நீக்க இந்த PUK இலக்கத்தை பாவிக்க வேண்டும்.

### தடை செய்வதற்கான இரகசிய சொல்

உங்களது eAT (அட்டை) களவு போனால் அல்லது தொலைந்து போனாலோ உடனடியாக இணையத்தள அடையாள அட்டை சேவையை தடை செய்ய வேண்டும். இதற்காக தடைசெய்யும் உத்தரவை தொலைபேசி மூலம் ஏற்றுக்கொள்ளும் ஊழியர்களிடம் அல்லது வெளிநாட்டவர் காரியாலயத்திற்கு இந்த இரகசிய சொல்லை/வார்த்தையை சொல்லி தடைசெய்து கொள்ளலாம்.

### பாதுகாப்பிற்கான தகவல்கள்:

ஒருபோதும் இரகசிய இலக்கத்தை (PIN) அல்லது தடையை நீக்கும் இலக்கத்தை (PUK) அத்துடன் தடைச்செய்யும் சொல் (Sperrkennwort) eAT மின் மேல் ஒரு போதும் குறிக்க வேண்டாம். அத்துடன் இந்த PIN இலக்கங்களை ஒரு போதும் eAT யோடு ஒன்றாக வைத்திருக்க வேண்டாம்.

## மறைமுகமான அடையாளம் (புனைப்பெயர்/அடையாளம்) என்றால் என்ன?

eAT மின் உதவியுடன் உதாரணமாக இணையத்தளமூலமாக சமூக வலையங்களுடன் தொடர்பு கொண்டு உங்களது தனிப்பட்ட தகவல்களை கொடுக்காமல் உங்களை அடையாளப்படுத்தலாம். eAT மின் சிப் அட்டை ஒவ்வொரு சேவையை வழங்கும் நிறுவனங்களுக்கு அல்லது ஆட்களுக்கு ஏற்றவாறு உங்களை புனைப்பெயர் மூலம் அடையாளப்படுத்தலாம். (Pseudonym) இதன் மூலம் உங்களை நீங்கள் பாவனையாளர் என மறைமுகமாக அடையாளப்படுத்தலாம். இதனால் உங்களுக்கு சேவை வழங்குபவர் உங்கள் தனிப்பட்ட தகவலை கண்டுபிடிக்க முடியாது. eAT மீயுடன் 6 இலக்கத்தை கொண்ட PIN இலக்கம் மூலம் இந்த செயற்பாடுகள்/ நடவடிக்கைகள் இலகுவாக (Login) உள் வரலாம். அதேபோல் திடமான பாதுகாப்பையும் கொண்டது.

## வயதையும் வதிவிட அடையாளத்தையும் அத்தாட்சிப்படுத்தும் தகவல் என்றால் என்ன?

சில இணையத்தள சேவையை வழங்குபவர்களுக்கு தங்களது வாடிக்கையாளர்களது வயதை அல்லது வாழும் இடத்தை பற்றிய தகவல்களை தேவைப்படுகிறது. இதற்காக eAT யை வழங்குபவர்கள் வயதையும் இருப்பிடத்தையும் அறியும் வாய்ப்பிற்கான சேவையை இணைத்துள்ளனர். எத்தனை வயது என அறிய வேண்டிய இடத்தில் பிறந்த திகதி அறிவிக்கப்பட மாட்டாது. இதற்கு பதிலாக eAT மின் உரிமையாளரின் வயது 16 வயதை தாண்டியுள்ளாரா இல்லையா என அறிய வாய்ப்பை ஏற்படுத்தும்.

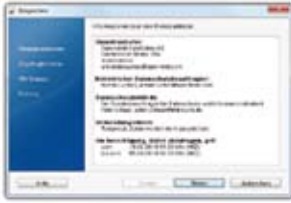
வதிவிடத்தை விசாரணை செய்யவிருக்கும் சேவை வழங்கும் நபருக்கு/நிறுவனத்திற்கு இந்த சேவையை வழங்குபவர் இந்த இடத்தில் அல்லது மாநிலத்தில் இவர் பதிவு செய்துள்ளார் என காட்டும்.

இப்படியான சேவையின் போது சேவை வழங்குபவர்களுக்கு கண்டிப்பாக தேவைப்படும் தகவல்களை மட்டும் சேவையை பெறுபவர்களிடமிருந்து உண்மையில் அதி குறைந்த தகவல்களை மட்டும் அனுப்பப்படும்.

## இணையதளத்தில் தன்னை அடையாள படுத்தும் சேவை உதாரணமாக இணையத்தளமூடாக பொருளை கொள்வனவு செய்கையில்.



நீங்கள் இணையத்தள மூலமாக ஒரு பொருளை தேடி பின்னர் அவற்றை கொள்வனவு செய்வதற்கு முடிவு எடுத்துள்ளீர்கள். இணையத்தளமூடாக வியாபாரம் செய்யும் வியாபாரிக்கு வியாபார ஒப்பந்தம் செய்யவும், பணம் அனுப்பும் காசோலை தயார் செய்யவும், கொள்வனவு செய்த பொருளை உங்களுக்கு அனுப்புவதற்கு உங்கள் முழு பெயர், முகவரி போன்ற விடயங்கள் தேவைப்படுகிறது. இந்த தகவல்களை இணையத்தளமூடாக அடையாளத்தை உறுதி செய்யும் சேவையின் உதவியுடன் இலகுவாக அனுப்பி வைக்கலாம்.



இப்படியான தகவல்களை நீங்கள் „Online Händler“ இணையத்தள வியாபாரிக்கு அனுப்புவதற்கு முன்னர் அவர் உங்களது eAT மில் இருந்து தகவலை பெற அனுமதி பெற்றவர் என்ற அத்தாட்சி பத்திரத்தை காட்டி தன்னை இதற்கு அனுமதியுள்ளவர் எனவும் உறுதி செய்வார். அவரது இதற்கான அத்தாட்சி பத்திரத்தை உங்களது eAT அட்டை இது சரியானது தானா என உறுதி செய்துக்கொள்ளும். அதே வேளையில் இணையத்தளத்தில் வியாபாரியின் சேவை உங்களது eAT செல்லுபடியானதா எனவும், இந்த eAT அட்டை தடை செய்யப்படவில்லை என்பதையும் பரிசீலனை செய்யும்.



நீங்களாகவே முடிவு செய்யலாம் எந்த தகவலை அனுப்ப போவது என்பதை. தகவலை தெரிவு செய்யும் இடத்தில் தேவை என கருதும் தகவலில் புள்ளியிடலாம். தேவைப்பட்டால் மட்டுப்படுத்தலாம். 6 இலக்கத்தை கொண்ட இரகசிய PIN னை கொடுப்பதன் மூலம் நீங்கள் தெரிவு செய்த தகவலை அனுப்புவதற்கு சம்மதம் என்பதை உறுதி செய்கிறீர்கள். நீங்கள் சம்மதித்து அனுப்பிய தகவல்கள் வேறு (இரகசிய) தகவல்களாக மாற்றப்பட்டு உங்களது இணையத்தள வியாபாரிக்கு அனுப்பப்படும்.

கொள்வனவு ஒப்பந்தம் விசேடமாக/தனியாக உங்களது விருப்பத்தை உறுதி செய்த பின்னரே இறுதியாக சட்டம் அமுலுக்கு வரும்.



### முக்கிய குறிப்பு:

நீங்கள் இனிவரும் நாட்களில் உங்களது புதிய வதிவிட அனுமதியை எடுத்துவர செல்வீர்களானால், உங்களிடம் கேட்கப்படும் இணையத்தளமூடாக உங்களை அடையாளப்படுத்தும் சேவை வேண்டுமா என. நீங்கள் முடிவு எடுப்பதற்கு அமைய உங்களது மின் மயமான பதிவு செய்யப்பட்ட அட்டையில் இந்த சேவையை அழுதப்படலாம் அல்லது இந்த சேவையை நிறுத்தப்படலாம் (அகற்ற படலாம்).

நீங்கள் இதற்கு பின்னர் வேறு மாதிரி முடிவு எடுப்பீர்களானால், எந்த நேரத்திலும் இணையத்தள அடையாளம் காட்டும் சேவையை வெளிநாட்டவர் காரியாலயத்தில் அழுத்தி இணைத்துக் கொள்ளலாம், அல்லது துண்டித்துவிடலாம்.



# 5 மின் மய வடிவத்திலான ஒப்பம்

eAT சிப்பில் மின் மயமாக பதிவு செய்யப்படும் தராதரமான ஒப்ப சேவையை தயார்படுத்தலாம். இந்த சேவையை பெற்றுக்கொள்வதானால் உங்களால் மட்டுமே இந்த சேவை அழுத்தி பெற்றுக்கொள்ள முடியும்.



## எப்படி இந்த ஒப்ப சேவை இயங்குகிறது?

இந்த ஒப்ப சேவை மூலமாக உதாரணமாக மின் மயமாக்கப்பட்ட ஒரு ஒப்பந்தப்பத்திரத்தில் சட்டரீதியாக ஒப்பம் இடலாம். இந்த சேவையானது ஒரு ஒப்ப அத்தாட்சி பத்திரத்தின் (Signaturzertifikat) மூலம் உண்மையான ஒப்பத்திற்கு ஈடாக (மாற்றி) அமைக்கப்படுகிறது. மின் மயமாக பதிவு செய்யப்பட்ட ஒப்ப பத்திரத்தை பெற்று கொள்பவர்களுக்கு (ஒப்பந்த பகுதியினருக்கு), அந்த பத்திரத்தில் மின் மயமாக ஒப்பம் இட்ட பின்னர் ஏதேனும் மாற்றங்கள் பத்திரத்தில் செய்யப்பட்டதா என அறியப்படுகிறது.

eAT சிப் அட்டையில் மின் மயமாக்கப்பட்ட ஒப்ப சேவையின் தயார்படுத்தப்பட்டு இருக்கும் இந்த மின் மயமான ஒப்ப சேவையை பாவிக்க வேண்டுமாயின் கண்டிப்பாக இணையத்தள அடையாள அட்டை சேவையை உபயோகத்தில் அழுத்த வேண்டும்.

## இந்த மின் மயமாக்கப்பட்ட ஒப்பத்தை பாவிக்க வேண்டுமென்றால் என்ன எனக்கு தேவை?

eAT பாவிப்பவர்கள் அனைவரும் இந்த (மின் மயமான) ஒப்ப சேவையை சொந்த விருப்பத்திற்கு இணங்கி உபயோகிக்கலாம். ஆனால் அவர் இதற்காக கண்டிப்பாக ஒரு விசேட ஒப்ப அத்தாட்சி பத்திரத்தை (Signaturzertifikat) யும் இதை இலகுவாக வாசிக்கும் கருவியை (Komfortlesergerät) கொள்வனவு செய்ய வேண்டும். இதன் விலை ஒவ்வொரு வியாபாரிகளிடமும் வித்தியாசமாக இருக்கும்.



### ஒப்பத்திற்கான அத்தாட்சி பத்திரம் (Signaturzertifikat):

இந்த ஒப்ப அத்தாட்சி பத்திரம் அனுமதிக்கப்பட்ட ஒப்ப சேவை வழங்குபவரிடமும் இந்த ஒப்ப அத்தாட்சி விற்பனையாளர்களிடம் பெற்றுக்கொள்ளலாம். இதனை விற்பவர்களின் பெயர், முகவரிகளை கொண்ட பட்டியலை bundesnetzagentur தின் இணையத்தளமூடாக ([www.nrca-ds.de](http://www.nrca-ds.de)) எனும் இணையத்தள முகவரியூடாக „Akkreditierte ZDA“ என்ற புள்ளியின் கீழ் பார்த்துக்கொள்ளலாம். நீங்கள் இந்த ஒப்ப அத்தாட்சிப் பத்திரத்தை உங்களது eAT சிப் அட்டையில் தரவிரக்கம் செய்து பதிவு செய்ய வேண்டும்.



### **ஒப்பத்திற்கான இரகசிய இலக்கம் (PIN)**

மின் மயமான ஒப்ப சேவை பாவிக்க வேண்டுமாயின் இதற்கென புறம்பாக ஒரு ஒப்ப இரகசிய இலக்கம் (PIN) தேவை. இந்த இரகசிய PIN இலக்கத்தை நீங்கள் ஒப்ப அத்தாட்சி பத்திரத்தை eAT மில் பதிவு செய்கையில் நீங்களாகவே தீர்மானித்து கொள்ளலாம்.

### **இலகுவாக (Komfortlesergerät) வாசிக்கும் கருவி:**

இதற்காக உங்களுக்கு ஒரு கொம்போட் வாசிக்கும் கருவி, இக்கருவியுடன் இரகசிய இலக்கம் அழுத்தும்/தட்டும், இதை பார்வையிடுவதற்கு டிஸ்பிளே, இக்கருவியுடன் அட்டைக்காக தொடர்புற்ற வகையில் பொருந்தக்கூடிய கருவியாக இருக்கவேண்டும். தயவு செய்து இதை பாவிப்பதற்கு இதற்கான (மென் பொருள்) Software பாவனையை கவனித்துக் கொள்ளுங்கள்.





# 6 எங்கே (மின் மயமாக்கப்பட்ட) வதிவிட அனுமதியை பாவித்து கொள்ளலாம்

## எப்பகுதிகளில் இந்த மின் மயமாக்கப்பட்ட அடையாள அட்டையை பாவிக்கலாம்



**இணையத்தளம் மூலமாக பதிவு செய்வதற்கு:** முதல் முதலாக இணையத்தள சேவைகளுக்கு பதிவு செய்யும் போது கூடுதலாக பல தேவையான தகவல்களை உங்களிடம் கேட்கப்படும். உதாரணமாக பெயர், சில சந்தர்ப்பங்களில் முழு முகவரி போன்றவை கேட்கப்படும். இந்த தகவல்களை eAT மின் உதவியுடன் வேகமாகவும் பிழைகள் ஏற்படாமலும் சுலபமாக அவர்களுக்கு அனுப்பலாம்.



## தன்னிச்சையாக செயற்படும் இயந்திரம் (அவுட்டோமட்டன்) மூலம்

**அடையாளப்படுத்தலாம்:** எதிர்காலங்களில் மென்மேலும் அதிகளவான தனிப்பட்ட நபர்களின் தேவைக்கான சேவைகளை உதாரணமாக தகவல்கள் வழங்கும் அல்லது விற்பனை செய்யும் அவுட்டோமட்டன் மூலம் வழங்கப்படும். இவ்வேளையில் நீங்கள் உங்களது eAT மூலமாக விரைவாகவும் இலகுவாகவும் அடையாளப்படுத்தி கொள்ளலாம்.



## மறைமுகமாக புனைப்பெயரில் இணையத்தள சேவையில் இணைந்துக்கொள்ளல்:

ஒவ்வொரு முறையும் இணையத்தளத்திற்கு போகும் போது தனிப்பட்ட தகவல்களை பெயர், முகவரி கண்டிப்பாக கொடுக்க வேண்டிய அவசியம் இல்லை. அப்படியிருந்தாலும் இணையத்தளத்தில் சேவையை வழங்குபவர்களுக்கு இவர்கள் வாடிக்கையாளரை திருப்பி அடையாளம் காணப்பட வேண்டி அவசியம் இருப்பதாலும் பிரயோசனமானது என்ற படியினால் உதாரணமாக நீங்கள் எற்கனவே உங்களை இந்த சேவையை பெற்றுக்கொள்வதற்காக பதிவு செய்திருப்பீர்களானால் இதற்காக eAT ஒரு புனைப்பெயரை (அடையாளத்தை) உருவாக்கி உங்களை மீண்டும் அடையாளம் காட்டும்.



**இணையத்தளமூடாக ஒப்பமிடுதல்:** இந்த ஒப்பமிடும் சேவையூடாக நீங்கள் இணையத்தளங்களில் பாதுகாப்பாக ஒப்பந்தங்களை பூர்த்தி செய்யலாம்.



## வயது அல்லது வதிவிடம் பற்றிய அத்தாட்சி படுத்தும் தகவல்கள்:

ஒரு குறிப்பிட்ட வயதை அடைந்தாலோ அல்லது ஒரு குறிப்பிட்ட இடத்தில் (நகரம், மாநிலம்) வாழ்ந்தால் மட்டுமே ஒரு சில சேவைகளை இணையத்தளமூடாக பெற்றுக்கொள்ள உரிமையுண்டு. eAT (அட்டை) உங்களது வயதையோ அல்லது வதிவிடத்தை மட்டும் உறுதி செய்யலாம். தேவையற்ற உங்களைமிட்டிய மற்றைய தகவல்களை வழங்காமல், இந்த இடத்தில் ஆம் அல்லது இல்லை என்ற தகவலை மட்டும் பரிமாறிக்கொள்ளும்.



## சுயமாகவே விண்ணப்பங்களை நிரப்பும்:

இணையத்தளங்களில் விண்ணப்பங்களை நிரப்புவது சிரமமான விடையம். பெயர், முகவரி, போன்ற விடையத்திற்கு எழுத்துக்களை அழுத்தும் போது அதிகபட்சம் பிழையாக அழுத்தப்படுகிறது. இணையத்தளமூடாக அடையாளப்படுத்தும் திட்டமூடாக இப்படியான தகவல்களை eAT மிடம் இருந்து எடுத்துக் கொள்ளலாம்.

## பொதுமக்களுக்கான காரியாலய விண்ணப்பங்கள்:

காரியாலயங்கள் இவர்களது சேவையை நாளுக்கு நாள் இணையத்தளமூடாக வழங்குவதை அதிகரிப்பார்கள். (உ-ம்: மின் மயமான வடிவத்தில் வருமான வரி விளக்கம்) இப்படியான சேவை பெற்றுக்கொள்வதாயின் இந்த சேவையை பயன்படுத்துபவர் இவரது அடையாளத்தை திட்டவாட்டமாக உறுதி செய்ய வேண்டியது அவசியம். இதற்காக இணையத்தளமூடாக மின் மயமாக்கப்பட்ட அடையாள அட்டை எதிர் காலத்தில் பாதுகாக்கலாம்.

# 7 உங்களது தகவல்கள் பாதுகாப்பாக கையாளப்படுகிறது

## eAT மின் உதவியுடன் எந்த தகவலை பரிமாறிக் கொள்ளலாம்?

**இரகசிய இலக்கமுடாக (ஐஐ) பின்வரும் தகவல்களை நீங்கள் சுயமாக பரிமாறிக் கொள்ளலாம்.**

- பெயர், தந்தை-கணவர் பெயர், பட்டம்-டாக்டர்
- அட்டை வழங்கப்பட்ட நாடு (இடம்)
- வயதையும் - வதிவிடத்தையும் உறுதிசெய்யும் தகவல்
- பிறந்த திகதியும் பிறந்த இடமும்
- முகவரி
- பத்திரத்தின் (வகை-வடிவம்)
- புனைப்பெயர் (அடையாளம்)

## உங்களுக்கு உரிமையுண்டு எந்த தகவல்களை (மின் மயமான) நீங்கள் வேறு ஒருவருக்கு அனுப்புவது என்று.

இறுதியில் eAT மின் உரிமையாளர் முடிவு செய்வார் எந்த தகவலை மற்றவர்களுக்கு அனுப்பப்பட வேண்டியுள்ளது என. ஆனால் உங்களது eAT செல்லுபடியானதா இல்லையா என கண்டிப்பாக அறிவிக்கப்படும். அதே போல் தான் eAT தடை செய்யப்பட்டு இருந்தால் இந்த தகவலும் அறிவிக்கப்படும். உங்களது eAT தடை செய்யப்பட்டுள்ளதா இல்லையா என தெரியப்படுத்தும்.

## எனது தகவல்கள் பாதுகாப்பாக கையாளப்படுகிறதா?

ஆம், கண்டிப்பாக. eAT மின் உதவியின்றி இணையதளத்தில் நீங்கள் போய் அங்கு பொருளை கொள்வனவு செய்வீர்களானாலோ அல்லது இணையத்தள வலையமைப்பில் அசைந்து திரியும் போது உங்கள் சொந்த தகவலை கொடுப்பதை விட இங்கு eAT மின் உதவியுடன் பாதுகாப்பு பெறப்படுகிறது. இந்த புதிய சேவை உங்களது தனிப்பட்ட தகவல்களை பாதுகாக்கின்றது. இணையத்தளம் மூலமாக உங்களுக்கு சேவை வழங்குவவர் உண்மையானவரா என (சரியான தொடர்பாளரா என) இந்த இணையத்தள அடையாள அட்டை சேவையும் பரிசீலிக்கும்.

## தகவல் பரிமாறும் போது சட்டவிரோதமாக தகவல்களை களவிடும் கும்பலிடம் (கெக்கரிடம்) பாதுகாக்கப்படுகிறதா?

ஒவ்வொரு முறையும் உங்கள் தகவல்கள் பரிமாற்றம் நடைபெறும் போது இந்த தகவல் மறைமுகமான வடிவங்களில் மாற்றப்பட்டு அனுப்பப்படுகிறது. அனைத்து தகவல்களும் தகவல் பரிமாற்றமும் சர்வதேச அங்கீகாரம் பெற்ற சிறந்த அனுபவம் வாய்ந்த மறைமுகமான தகவல் மாற்று வடிவத்தால் (அதாவது Verschlüsselungsverfahren மூலம் ) பாதுகாக்கப்படுகிறது.

ஒவ்வொரு சேவையை வழங்கும் நபரும் தனது சேவையை eAT வைத்திருக்கும்/ பாவிக்கும் நபருக்கு வழங்க விரும்பினால் கண்டிப்பாக இதற்கான அரச அதிகாரம் பெற்ற அனுமதி அத்தாட்சி பத்திரங்களை இதை வழங்கும் நிலையத்தில் (VfB) „Ver-gabestelle für Berechtigungszertifikat“ பெறுவதற்காக விண்ணப்பிக்க வேண்டும். இந்த அனுமதி அத்தாட்சிப் பத்திரம் வழங்கும் இடம் கடுமையான விதியை கடைபிடித்து பரிசீலனை செய்யும். எந்த தகவல்கள் இவருக்கு கண்டிப்பாக தேவை இவரது (வியாபார) சேவையை வழங்குவது என்றால், அவற்றை மட்டும் பெறுவதற்கான அனுமதியை மட்டுமே இவருக்கு வழங்கும்.





# 8

## களவு எடுத்தால் அல்லது தொலைத்தால் என்ன நடக்கும்?



### eAT (அட்டையை) தொலைத்தால் அல்லது களவு கொடுத்தால் எப்படி மின் மயமான சேவையை தடை செய்வது ?

நீங்கள் இணையத்தள அடையாள அட்டை சேவையை தொலைபேசி மூலமாக Hotline: 0180-1-33 33 33

(3,9 சென்ற்/நிமிடம் ஜேர்மன் (லண்ட்/Festnetz)க்கும், கூடிய பட்சம் 42 சென்ட்/நிமிடம் கை தொலைபேசிக்கு, அதே போல் வெளிநாட்டவர் தொடர்பிற்கும்) தொடர்பு கொண்டு தடை செய்ய உத்தரவிடலாம். அவ்வேளையில் உங்களை உங்களது பெயர், பிறந்த திகதி அத்துடன் தடைசெய்யும் சொல்லையும் கேட்பார்கள். ஆகையினால் உங்களை தவிர வேறு நபரும் இந்த சேவையை தடை செய்ய முடியாது. இப்படியான வேளையில் உங்களுக்கு பொறுப்பான வெளிநாட்டவர் காரியாலயத்துக்கு eAT மின் இழப்பை அறிவிக்க வேண்டும். இல்லாவிட்டால் நீங்கள் நேரடியாக உங்களது வெளிநாட்டவர் காரியாலயத்திற்கு eAT ரின் இழப்பை அறிவிக்கலாம் / பதிவு செய்யலாம்.

### நான் எனது eAT இழந்து விட்டால் இணையத்தளத்தில் மின் மயமான ஒப்பமிடும் சேவையில் என்ன நடக்கும்?

நீங்கள் கண்டிப்பாக உடனடியாக உங்களது ஒப்பம் வழங்கும் சேவை வழங்கிய (Signaturanbieter)க்கு அறிவிக்க வேண்டும். அத்துடன் ஒப்பம் இடும் சேவையை தடை செய்ய வேண்டும். வெளிநாட்டவர் காரியாலயத்திற்கு eAT ரின் இழப்பை பதிவு செய்வதன் மூலம் ஒப்பம் இடும் சேவை தானாகவே (அவுட்டோமாட்டிக்காக) தடை செய்யப்படமாட்டாது. ஆகையால் நீங்கள் மேலதிகமாக கண்டிப்பாக உடனடியாக ஒப்பமிடும் சேவைக்கு அறிவிக்க வேண்டும்.



# 9

## என்ன நடக்கும் பின்வரும் சந்தர்ப்பத்தில் ...?

### நான் எனது இரகசிய இலக்கத்தை (PIN) பிழையாக கொடுத்தால் என்ன நடக்கும் ?

இரு தடவைகள் நீங்கள் பிழையாக கொடுத்தால், மென்பொருள் திட்டம் (Software) நுழைவு இலக்கத்தை (Zugangsnummer) கொடுக்குமாறு கேட்கும். இந்த இலக்கத்தை eAT (அட்டைமின்) முன் பகுதியில் பார்க்கலாம். 3 தடவைகள் நீங்கள் பிழையாக உங்களது PIN னை கொடுத்தால் பாதுகாப்பு காரணங்களுக்காக eAT மின் இணையத்தள சேவை தடைசெய்யப்படும். இதன் பின்னர் தடையை நீக்கும் இலக்கத்தை (PUK) கொடுத்து தடையை நீக்கலாம். PUK இலக்கத்தை 10 தடவைகள் வரை பாவிக்கலாம்.

### எனது இரகசிய இலக்கத்தை (PIN) மறந்தால்?

நீங்கள் எந்த வெளிநாட்டவர் காரியாலயத்தில் என்றாலும் புதிதாக ஒரு இரகசிய இலக்கத்தை (PIN) உருவாக்கிக் கொள்ளலாம். இதற்கு நீங்கள் eAT (அட்டையை) கொண்டு செல்ல வேண்டும்.

### நான் வீடு மாறினால் என்ன நடக்கும்?

இப்படியான சந்தர்ப்பத்தில் கண்டிப்பாக உடனடியாக உங்கள் வீட்டிற்கு பொறுப்பான (வெளிநாட்டவர் காரியாலயத்தில், பதிவு காரியாலயத்தில்) புதிய முகவரியை பதிவு செய்ய வேண்டும். இவர்கள் உங்களது சிப் அட்டையில் மின் மயமாகவும் அட்டையை பார்வையிடக்கூடிய பகுதியில் இந்த தகவலை மாற்றி விடுவார்கள்.

### கடவுச்சீட்டு செல்லுபடியில்லை என்றால் என்ன நடக்கும்?

முன்கூட்டியே சரியான நேரத்தில் உங்களது கடவுச்சீட்டை நீடித்துக் கொள்ளுங்கள். ஏனென்றால் கடவுச்சீட்டு செல்லுபடியான காலம் வரை தான் உங்கள் eAT யும் செல்லுபடியாகும்.

### நான் இணையத்தள அடையாள அட்டை சேவையை பின்னர் வேறு ஒரு நேரத்தில் இணைத்துக் கொள்ள அல்லது அகற்றிக்கொள்ள அழுத்துவது என விரும்பினால்?

உங்களது eAT செல்லுபடியான காலம் வரை நீங்கள் எந்த நேரம் வேண்டும் என்றாலும் உங்களது வெளிநாட்டவர் காரியாலயத்தில் சொல்லி இந்த இணையத்தள அடையாள அட்டை சேவையை இணைக்கும்மாறு அல்லது அகற்றுமாறு கேட்டுக்கொண்டு அழுத்த வைக்கலாம்.



# 10

## நாங்கள் உங்களுக்கு எந்த நேரமும் உதவி செய்ய தயாராக இருக்கிறோம்

### – உங்களது வெளிநாட்டவர் காரியாலயம் –

வதிவிட அனுமதியை உங்கள் வதிவிடத்திற்கு பொறுப்பான வெளிநாட்டவர் காரியாலயத்தில் விண்ணப்பிக்கலாம். விண்ணப்பத்தைமிட்டி மேலதிக தகவல்கள் அங்கு பெற்றுக்கொள்ளலாம்.



நீங்கள் தொலைபேசியூடாக Bürgeramt றுடன் தொடர்பு கொண்டு மேலதிக தகவல்களை பெற்றுக்கொள்ளலாம். Bürgeramt சேவை இலக்கம்: 0180-1333333, திங்கள் தொடக்கம் வெள்ளி வரையான நாட்களில் 7:00-20:00 மணி வரை தொடர்பு கொள்ளலாம். (3,9 சென்ட்/நிமிடம் ஜேர்மன் (லண்ட்/Festnetz)க்கும், கூடிய பட்சம் 42 சென்ட்/நிமிடம் கை தொலைபேசிக்கு, அதே போல் வெளிநாட்டவர் தொடர்பிற்கும்)

### – இணையத்தள தகவல்களுக்கு –

இணையத்தளத்தில் நீங்கள் [www.bamf.de/eaufenthaltstitel](http://www.bamf.de/eaufenthaltstitel) எனும் இணையத்தள முகவரியூடாக மேலுமொரு தடவை அனைத்து தகவல்களையும் பார்த்து அறியலாம். முக்கிய கேள்விகளுக்கான பதிலுக்குரிய உதவி வழங்கும் குறிப்புகளை பெற்றுக்கொள்ளலாம். இதைவிட மேலதிகமாக உதாரணமாக இணையத்தளத்தில் ஓப்பமிடும் சேவையை வழங்குபவரின் பட்டியலை அல்லது மின் மயமான அடையாள அட்டை சேவைக்கான மென்பொருள் திட்டத்தை (AusweisApp Software) தரவிரக்கம்/Download செய்யலாம்.

பொருள் சுருக்கம்	
eAT	elektronischer Aufenthaltstitel ( மின் மயமாக்கப்பட்ட வதிவிட அனுமதி)
PIN	Personal Identification Number (இரகசிய இலக்கம்)
PUK	Personal Unblocking Key (தடை நீக்கும் இரகசிய இலக்கம்)
QES	Qualifizierte elektronische Signatur (தரம்பெற்ற/மின் மயமான கையொப்பம்)
VfB	Vergabestelle für Berechtigungszertifikate (அதிகாரம் பெற்ற அனுமதி அத்தாட்சி பத்திரங்களை வழங்கும் நிலையம்)

## வெளியீடு

### வெளியிடலோரும் தயாரித்தோரும்

சூய்வரவுக்கும் அகதிகளுக்கும்மான கூட்டுமாநில திணைக்களம், அறிக்கை  
பிரிவு 230

உள்நாட்டு அமைச்சகம், அறிக்கை பிரிவு M I6 அத்துடன் அறிக்கை  
பிரிவு IT4

### நிலை:

மாசி 2011

### அச்சகம்:

Bonifatius GmbH  
33100 Paderborn

### வடிவமைப்பு:

சூய்வரவுக்கும் அகதிகளுக்கும்மான கூட்டுமாநில திணைக்களம்  
Gertraude Wichtrey  
Claudia Sundelin