

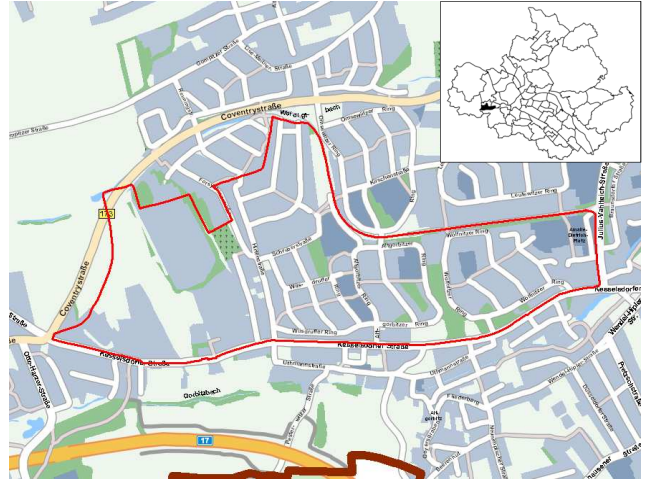
Stadtteil 95 - Gorbitz-Süd

Gorbitz (Obergorbitz)

1206 erstmals erwähnt, 1921 zu Dresden

Niedergorbitz/Kammergut Gorbitz

1573 erstmals erwähnt, 1921 zu Dresden

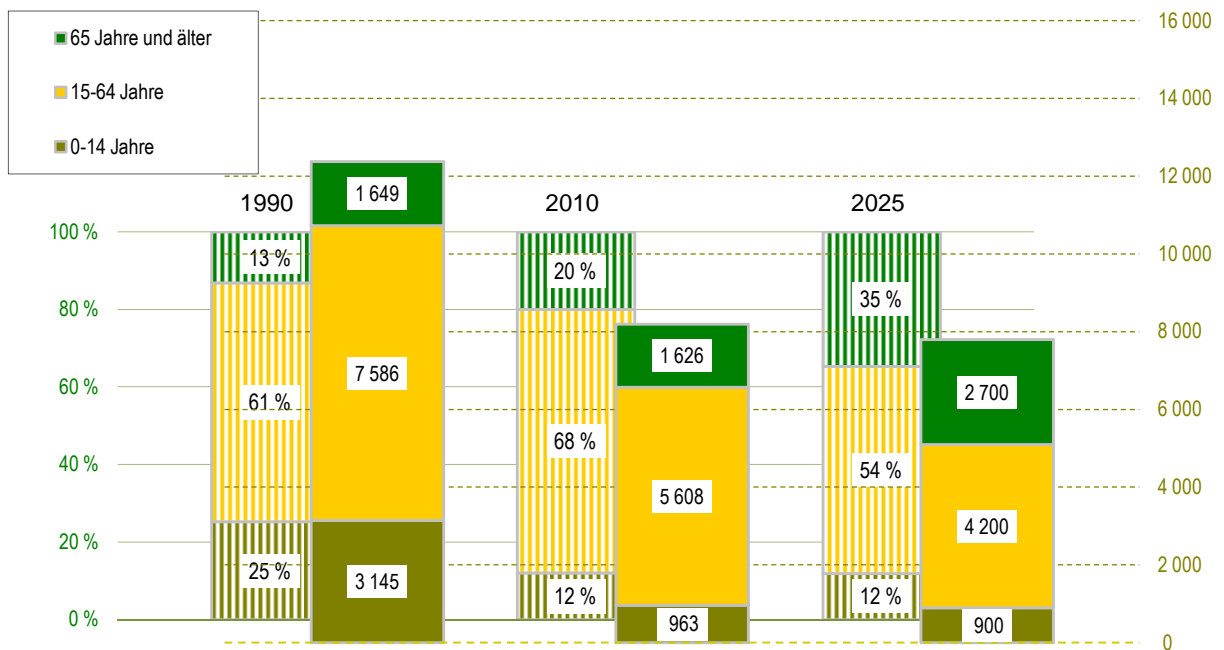


Quelle: Städtisches Vermessungsamt 2007

- Einwohner mit Hauptwohnung
- Jugendquotient
- Altenquotient
- durchschnittliche Haushaltsgröße
- Arbeitslose - Anteil an Erwerbsfähigen in Prozent
- Wohnungsleerstand in Prozent

| | 1990 | 2000 | 2005 | 2010 | 2025 |
|---|--------|-------|-------|-------|-------|
| Einwohner mit Hauptwohnung | 12 380 | 9 279 | 8 128 | 8 197 | 7 800 |
| Jugendquotient | 41 | 15 | 11 | 17 | 21 |
| Altenquotient | 22 | 23 | 27 | 29 | 64 |
| durchschnittliche Haushaltsgröße | . | 1,92 | 1,72 | 1,65 | x |
| Arbeitslose - Anteil an Erwerbsfähigen in Prozent | . | 16,9 | 20,1 | 18,5 | x |
| Wohnungsleerstand in Prozent | . | 16,1 | 16,2 | 7,4 | x |

Altersstruktur



| | |
|---|---------------------------------------|
| Fläche: | 124 ha |
| Bevölkerungsdichte: | 6 609 Einwohner/km² |
| Bevölkerungsbestand | |
| Einwohner mit Hauptwohnung | 8 197 |
| Ausländeranteil | 3,7 % |
| Anteil Deutsche mit 2. Staatsbürgerschaft | 2,5 % |
| Erwachsene | 7 112 |
| ledig | 39,3 % |
| verheiratet | 37,5 % |
| geschieden | 14,7 % |
| verwitwet | 8,5 % |
| Durchschnittsalter | 44,0 Jahre |
| Einwohner mit Nebenwohnung | 82 |
| Anteil an den Wohnberechtigten | 1,0 % |

Bevölkerungsbewegung

bezogen auf 1 000 Einwohner mit Hauptwohnung zum 31.12.2010

| | | |
|-----------------------------|----|------|
| Geburten | 10 | |
| allgemeine Fruchtbarkeit | | 56,8 |
| Sterbefälle | 17 | |
| Geburtenüberschuss/-defizit | -7 | |

bezogen auf 1 000 Einwohner mit Hauptwohnung zum 31.12.2009

| | |
|--------------------------------|----|
| Zuzüge von außerhalb | 44 |
| Umzüge aus anderen Stadtteilen | 72 |
| Fortzüge nach außerhalb | 41 |
| Umzüge in andere Stadtteile | 67 |
| Wanderungsgewinn/-verlust | 8 |
| Umzüge im Stadtteil | 23 |

Bestandsänderung

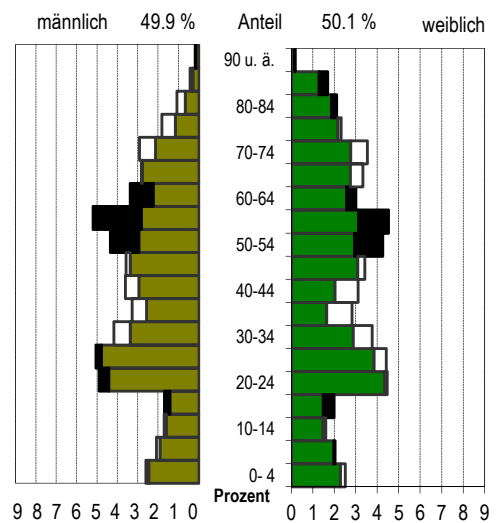
| | | |
|----------------|--------|---------|
| zum Vorjahr | 4 | 0,0 % |
| zum 31.12.1990 | -4 183 | -33,8 % |

Haushalte und Sozialstruktur

| | | |
|--|--------|----------|
| Haushalte | 4 856 | |
| mit 1 Person | | 58,6 % |
| mit Kindern unter 18 Jahren | | 14,3 % |
| durchschnittliche Haushaltsgröße | 1,65 | |
| Beschäftigte (Anteil an Erwerbsfähigen) | 2 521 | (45,0 %) |
| Frauenanteil (Anteil an weibl. Erwerbsfähigen) | 46,6 % | (46,6 %) |
| Arbeitslose (Anteil an Erwerbsfähigen) | 1 015 | (18,5 %) |
| Frauenanteil (Anteil an weibl. Erwerbsfähigen) | 38,4 % | (15,5 %) |
| Leistungsempfänger nach SGB II (*) | 2 258 | (34,4 %) |
| nicht erwerbsfähige Leistungsberechtigte | 587 | |
| erwerbsfähige Leistungsberechtigte | 1 671 | |
| Frauenanteil | | (45,4 %) |

* Anteil an Altersgruppe 0-64 Jahre

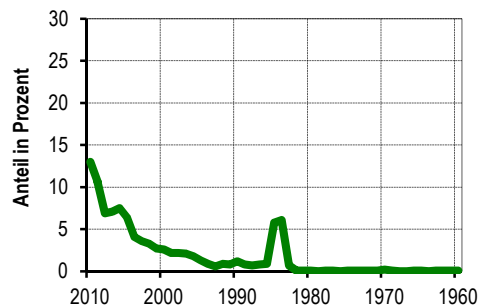
Lebensbaum im Vergleich mit der Gesamtstadt



schwarz: im Stadtteil größerer Anteil
weiß: in Gesamtstadt größerer Anteil

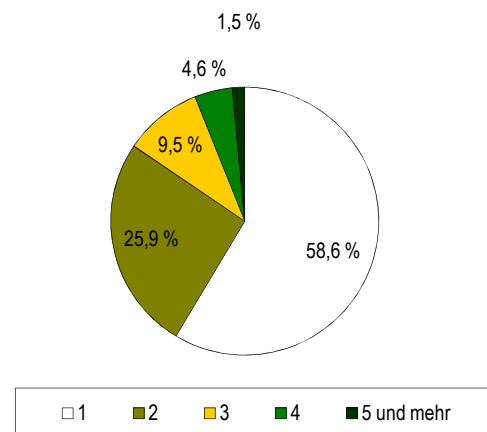
Wohndauer

Einzug in die jetzige Wohnung



Mittelwert: 9,8 Jahre
Einzug 2008-2010 30,5 %

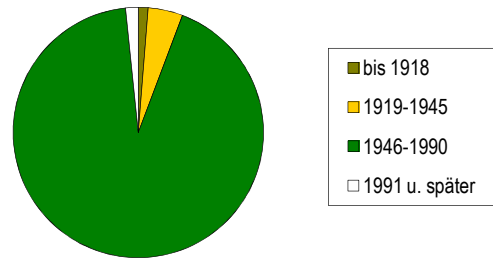
Haushalte nach der Personenzahl



Gebäude und Wohnungen

| | | |
|------------------------------------|---------------------|--------|
| ■ Gebäude mit Wohnungen | 517 | |
| ■ Eigenheime | | 44,5 % |
| ■ große Wohngebäude | | 52,6 % |
| ■ Wohnungen | 5 189 | |
| ■ Leerstand | | 7,4 % |
| ■ Leerstand in Mehrfamilienhäusern | | 7,7 % |
| ■ durchschnittliche Wohnfläche | 51,8 m ² | |
| ■ durchschnittliche Raumanzahl | 2,3 | |

Wohnungen nach Baujahr des Gebäudes



Bautätigkeit

| | Genehmigungen | | Fertigstellungen | | |
|----------------------------------|---------------|--|------------------|------|------|
| | 2010 | | 2008 | 2009 | 2010 |
| 0 | 1 | | 2 | 3 | 4 |
| Gebäude | 6 | | 1 | 1 | 2 |
| Neubau von Eigenheimen | 1 | | - | 1 | - |
| Umbau von Mehrfamilienhäusern | - | | 1 | - | - |
| neugebaute Wohnungen | 1 | | - | 1 | - |
| rückgebaute Wohnungen | | | - | - | - |
| Wohnungen in umgebauten Gebäuden | 3 | | 7 | - | 2 |

Ausgewählte Infrastruktureinrichtungen

Kindertagesstätten/Horte

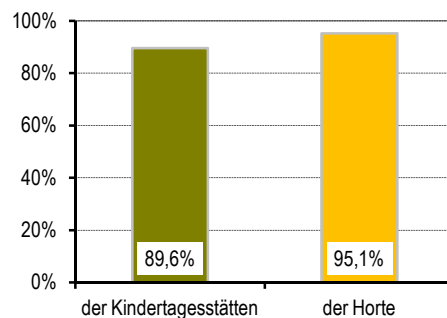
| Anzahl | Plätze | betreute Kinder | Auslastung | Plätze auf 100 Kinder | im Alter von ... |
|--------|--------|-----------------|------------|-----------------------|------------------|
| 0 | 1 | 2 | 3 | 4 | 5 |
| 3 | 240 | 215 | 89,6 % | 51 | 1-6,5 |
| | 288 | 274 | 95,1 % | 115 | 6,5-10,5 |

Schulen (einschl. Außenstellen)

| Anzahl | Klassen | Schüler | | |
|--------|---------|-----------|-----------|---------|
| | | insgesamt | je Klasse | Mädchen |
| 0 | 1 | 2 | 3 | 4 |
| 2 | 20 | 342 | 17,1 | 50,6 % |
| - | - | - | x | x |
| 1 | 4 | 58 | 14,5 | 46,6 % |
| - | - | - | x | x |
| 1 | 1 | 27 | 27,0 | 66,7 % |

| | | |
|-------------------------------------|------|-----|
| ■ Kinder- und Jugendeinrichtungen | 3 | |
| ■ Senioren- und Pflegeheime/Plätze | 3 / | 281 |
| ■ Hotels, Pensionen/Betten | 2 / | - |
| ■ (Musik-)Theater/Kulturzentren | - / | - |
| ■ Museen/Galerien und Ausstellungen | - / | - |
| ■ Bibliotheken/Kinos | - / | - |
| ■ Kirchen | 1 | |
| ■ Hallenbäder/Freibäder | 1 / | - |
| ■ Sportanlagen/Sporthallen | 2 / | 3 |
| ■ Krankenhäuser/Apotheken | - / | 3 |
| ■ Ärzte/je 10 000 Einwohner | 14 / | 17 |
| ■ Zahnärzte/je 10 000 Einwohner | 10 / | 12 |

Auslastung



Haltestellen des ÖPNV

| | |
|---------------|---|
| ■ Straßenbahn | 3 |
| ■ Bus | - |
| ■ S-Bahn | - |

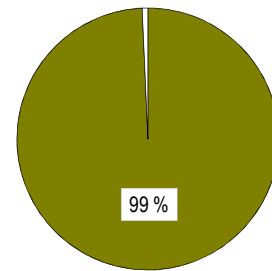
Zugelassene Kraftfahrzeuge

| | |
|---------------------------------|-------|
| ■ Kraftfahrzeuge | 2 777 |
| ■ Privat-Pkw je 1 000 Haushalte | 485 |
| ■ Anteil Krafträder | 3 % |

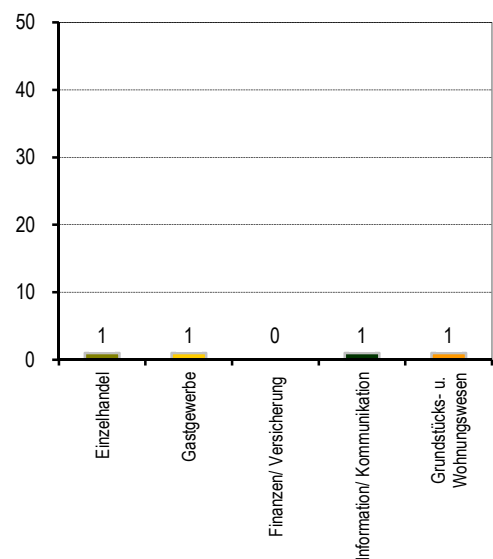
Betriebe

| | | |
|--|-----|--------|
| ■ insgesamt | 155 | |
| ■ in den Branchen | | |
| ■ Verarbeitendes Gewerbe | 5 | 3,2 % |
| ■ Baugewerbe | 22 | 14,2 % |
| ■ Einzelhandel | 12 | 7,7 % |
| ■ Kfz-Handel | 5 | 3,2 % |
| ■ Gastgewerbe | 10 | 6,5 % |
| ■ freiberufl., wissenschaftl., techn. Dienstleistungen | 7 | 4,5 % |
| ■ Information und Kommunikation | 7 | 4,5 % |
| ■ Finanz- und Versicherungsdienstleistungen | 1 | 0,6 % |
| ■ Grundstücks- und Wohnungswesen | 8 | 5,2 % |
| ■ davon mit | | |
| ■ 0 - 9 Beschäftigten | 138 | |
| ■ 10 - 24 Beschäftigten | 10 | |
| ■ 25 - 49 Beschäftigten | 1 | |
| ■ 50 - 99 Beschäftigten | 2 | |
| ■ 100 und mehr Beschäftigten | 4 | |

Bevölkerungsanteil mit guter ÖPNV-Erreichbarkeit



Betriebe je 1 000 Einwohner



Wahlen

| Wahl zum ... | Bundestag am 27.09.2009 | Landtag am 30.08.2009 |
|-----------------|-------------------------|-----------------------|
| | 1 | 2 |
| Wahlbeteiligung | 52,5 % | 41,4 % |
| Stimmenanteile | | |
| CDU | 30,5 % | 32,8 % |
| DIE LINKE | 30,6 % | 25,5 % |
| SPD | 13,5 % | 8,5 % |
| GRÜNE | 6,2 % | 5,2 % |
| FDP | 11,4 % | 9,5 % |
| Sonstige | 7,9 % | 18,6 % |

Stadtrat am 07.06.2009

