

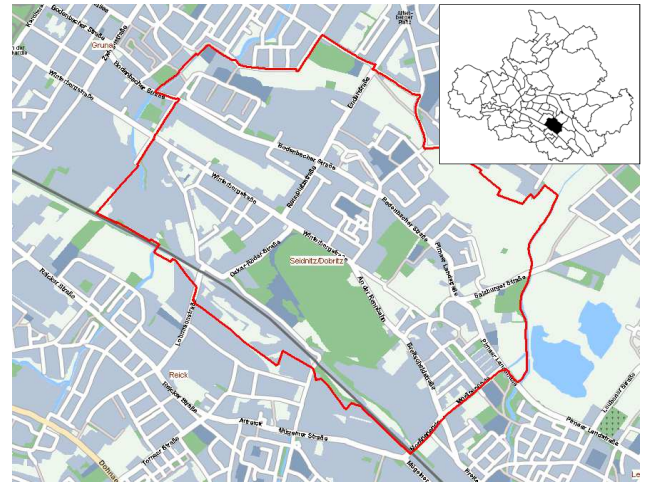
## Stadtteil 56 - Seidnitz/Dobritz

### Seidnitz

1378 erstmals erwähnt, 1902 zu Dresden

### Dobritz

1378 erstmals erwähnt, 1921 zu Dresden

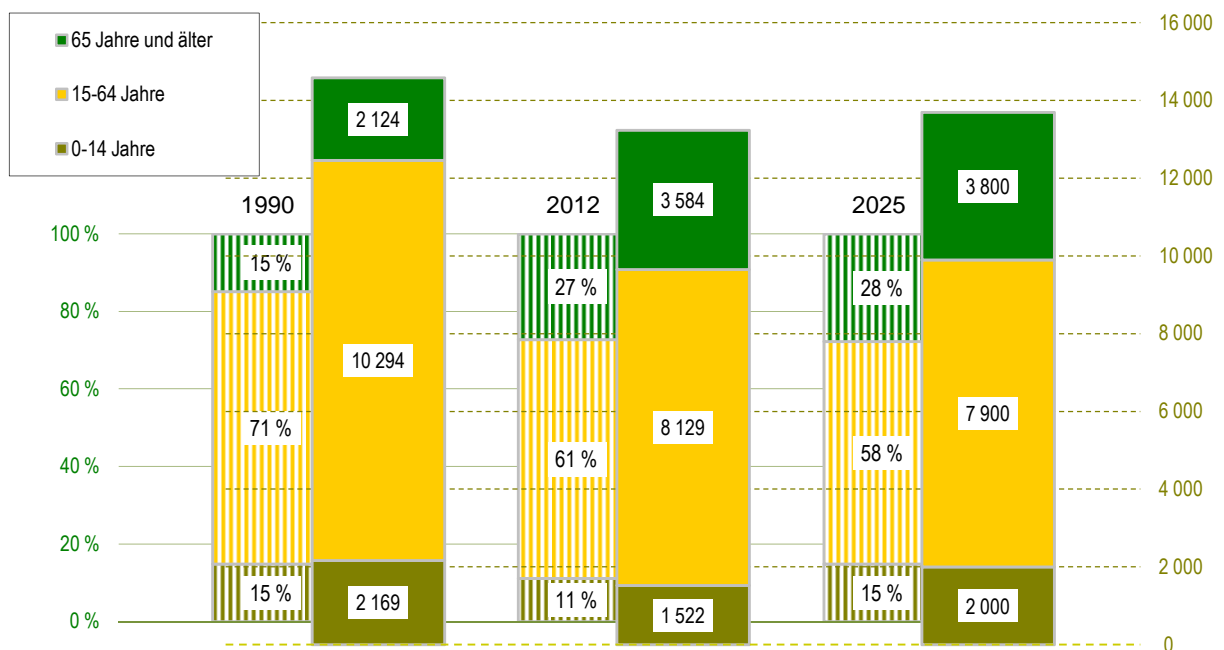


Quelle: Städtisches Vermessungsamt 2007

- Einwohner mit Hauptwohnung
- Jugendquotient
- Altenquotient
- durchschnittliche Haushaltsgröße
- Arbeitslose - Anteil an Erwerbsfähigen in Prozent
- Wohnungsleerstand in Prozent

	1990	2000	2005	2012	2025
Einwohner mit Hauptwohnung	14 587	12 497	12 502	13 235	13 600
Jugendquotient	21	13	13	19	25
Altenquotient	21	25	34	44	48
durchschnittliche Haushaltsgröße	.	1,87	1,77	1,72	x
Arbeitslose - Anteil an Erwerbsfähigen in Prozent	.	13,0	11,9	7,6	x
Wohnungsleerstand in Prozent	.	14,6	10,6	5,8	x

### Altersstruktur



■ Fläche:	379 ha	
■ Bevölkerungsdichte:	3 493 Einwohner/km <sup>2</sup>	
■ <b>Bevölkerungsbestand</b>		
■ Einwohner mit Hauptwohnung	13 235	
■ Ausländeranteil		1,6 %
■ Erwachsene	11 484	
■ ledig		35,0 %
■ verheiratet		47,2 %
■ geschieden		10,7 %
■ verwitwet		7,1 %
■ Durchschnittsalter	45,8 Jahre	
■ Einwohner mit Nebenwohnung	77	
■ Anteil an den Wohnberechtigten		0,6 %

■ **Bevölkerungsbewegung**

bezogen auf 1 000 Einwohner mit Hauptwohnung zum 31.12.2012

■ Geburten	10	
■ allgemeine Fruchtbarkeit		53,3
■ Sterbefälle	7	
■ Geburtenüberschuss/-defizit	3	

bezogen auf 1 000 Einwohner mit Hauptwohnung zum 31.12.2011

■ Zuzüge von außerhalb	27	
■ Umzüge aus anderen Stadtteilen	52	
■ Fortzüge nach außerhalb	23	
■ Umzüge in andere Stadtteile	50	
■ Wanderungsgewinn/-verlust	6	
■ Umzüge im Stadtteil	19	

■ **Bestandsänderung**

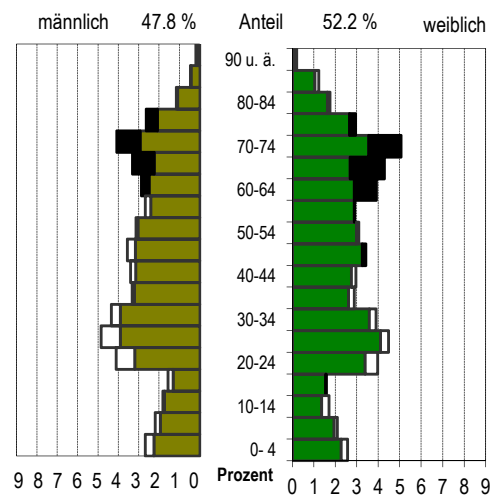
■ zum Vorjahr	121	0,9 %
■ zum 31.12.1990	-1 352	-9,3 %

■ **Haushalte und Sozialstruktur**

■ Haushalte	7 731	
■ mit 1 Person		51,3 %
■ mit Kindern unter 18 Jahren		15,8 %
■ durchschnittliche Haushaltsgröße	1,72	
■ Beschäftigte (Anteil an Erwerbsfähigen)	5 226	( 64,3 % )
■ Frauenanteil (Anteil an weibl. Erwerbsfähigen)	50,7 %	( 66,0 % )
■ Arbeitslose (Anteil an Erwerbsfähigen)	602	( 7,6 % )
■ Frauenanteil (Anteil an weibl. Erwerbsfähigen)	46,7 %	( 7,0 % )
■ Leistungsempfänger nach SGB II (*)	1 294	( 13,4 % )
■ nicht erwerbsfähige Leistungsberechtigte	333	
■ erwerbsfähige Leistungsberechtigte	961	
■ Frauenanteil		( 54,0 % )

\* Anteil an Altersgruppe 0-64 Jahre

**Lebensbaum im Vergleich mit der Gesamtstadt**

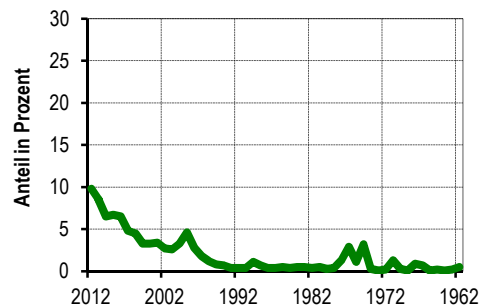


schwarz: im Stadtteil größerer Anteil

weiß: in Gesamtstadt größerer Anteil

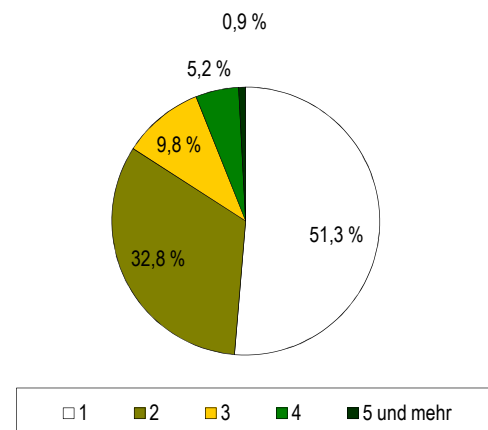
**Wohndauer**

Einzug in die jetzige Wohnung



Mittelwert: 12,9 Jahre  
Einzug 2010-2012 24,8 %

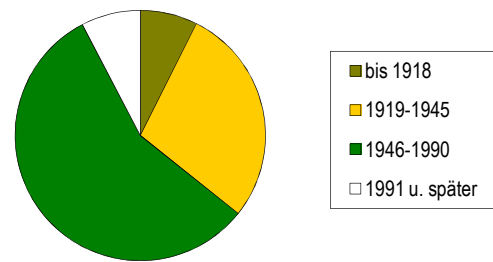
**Haushalte nach der Personenzahl**



## Gebäude und Wohnungen

■ Gebäude mit Wohnungen	1 095	30,4 %
■ Eigenheime		48,5 %
■ große Wohngebäude		
■ Wohnungen	7 848	
■ Leerstand		5,8 %
■ Leerstand in Mehrfamilienhäusern		6,0 %
■ durchschnittliche Wohnfläche	59,3 m <sup>2</sup>	
■ durchschnittliche Raumanzahl	2,5	

## Wohnungen nach Baujahr des Gebäudes



## Bautätigkeit

	Genehmigungen		Fertigstellungen		
	2012	2010	2011	2012	
0	1	2	3	4	
Gebäude	41	11	15	48	
Neubau von Eigenheimen	20	4	7	21	
Umbau von Mehrfamilienhäusern	15	2	-	18	
neugebaute Wohnungen	20	12	7	23	
rückgebaute Wohnungen		9	-	9	
Wohnungen in umgebauten Gebäuden	175	38	3	108	

## Ausgewählte Infrastruktureinrichtungen

### Kindertagesstätten/Horte

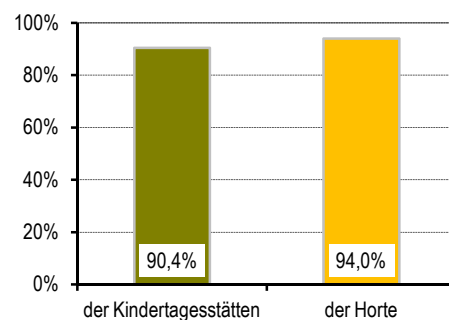
Anzahl	Plätze	betreute Kinder	Auslastung	Plätze auf 100 Kinder	im Alter von ...
0	1	2	3	4	5
8	636	575	90,4 %	85	1-6,5
	547	514	94,0 %	146	6,5-10,5

### Schulen (einschl. Außenstellen)

Anzahl	Klassen	Schüler		
		insgesamt	je Klasse	Mädchen
0	1	2	3	4
2	22	489	22,2	51,7 %
-	-	-	x	x
-	-	-	x	x
2	15	153	10,2	43,8 %
-	-	-	x	x

■ Kinder- und Jugendeinrichtungen	2	
■ Senioren- und Pflegeheime/Plätze	- /	-
■ Hotels, Pensionen/Betten	1 /	44
■ (Musik-)Theater/Kulturzentren	- /	1
■ Museen/Galerien und Ausstellungen	- /	-
■ Bibliotheken/Kinos	- /	-
■ Kirchen	2	
■ Hallenbäder/Freibäder	- /	-
■ Sportanlagen/Sporthallen	12 /	9
■ Krankenhäuser/Apotheken	- /	3
■ Ärzte/je 10 000 Einwohner	23 /	17

### Auslastung



### Haltestellen des ÖPNV

■ Straßenbahn	16
■ Bus	33
■ S-Bahn	1

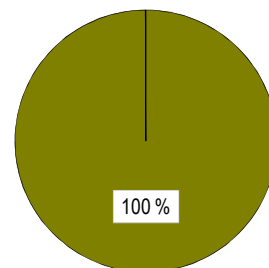
### Zugelassene Kraftfahrzeuge

■ Kraftfahrzeuge	5 884
■ Privat-Pkw je 1 000 Haushalte	658
■ Anteil Krafträder	4 %

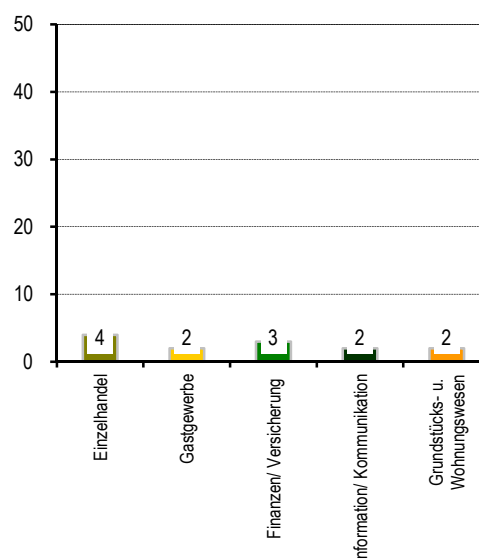
### Betriebe

■ insgesamt	460	
■ in den Branchen		
■ Verarbeitendes Gewerbe	33	7,2 %
■ Baugewerbe	55	12,0 %
■ Einzelhandel	51	11,1 %
■ Kfz-Handel	16	3,5 %
■ Gastgewerbe	21	4,6 %
■ freiberufl., wissenschaftl., techn. Dienstleistungen	58	12,6 %
■ Information und Kommunikation	21	4,6 %
■ Finanz- und Versicherungsdienstleistungen	8	1,7 %
■ Grundstücks- und Wohnungswesen	20	4,3 %
■ davon mit		
■ 0 - 9 Beschäftigten	391	
■ 10 - 24 Beschäftigten	41	
■ 25 - 49 Beschäftigten	12	
■ 50 - 99 Beschäftigten	8	
■ 100 und mehr Beschäftigten	8	

Bevölkerungsanteil mit guter ÖPNV-Erreichbarkeit



Betriebe je 1 000 Einwohner



### Wahlen

Wahl zum ...	Bundestag am 27.09.2009	Landtag am 30.08.2009
0	1	2
Wahlbeteiligung	64,4 %	54,3 %
Stimmenanteile		
CDU	35,3 %	39,3 %
DIE LINKE	24,8 %	20,3 %
SPD	14,0 %	9,7 %
GRÜNE	6,7 %	6,6 %
FDP	14,1 %	11,8 %
Sonstige	5,0 %	12,3 %

Stadtrat am 07.06.2009

