

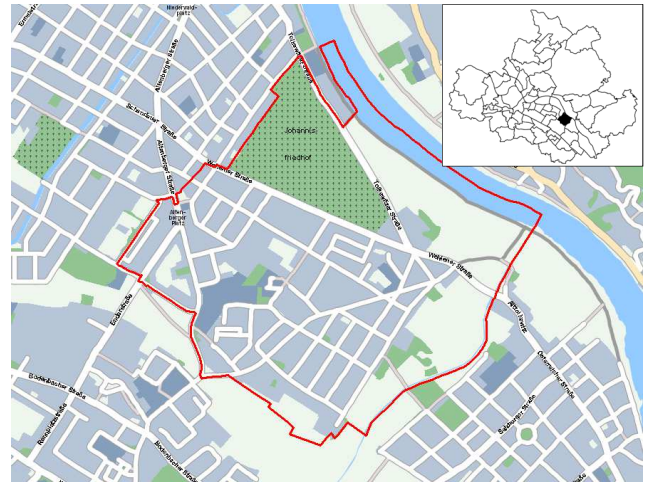
# Stadtteil 55 - Tolkewitz/Seidnitz-Nord

## Tolkewitz

1350 erstmals erwähnt, 1912 zu Dresden

## Seidnitz-Nord

s. a. Stadtteile 51 und 56

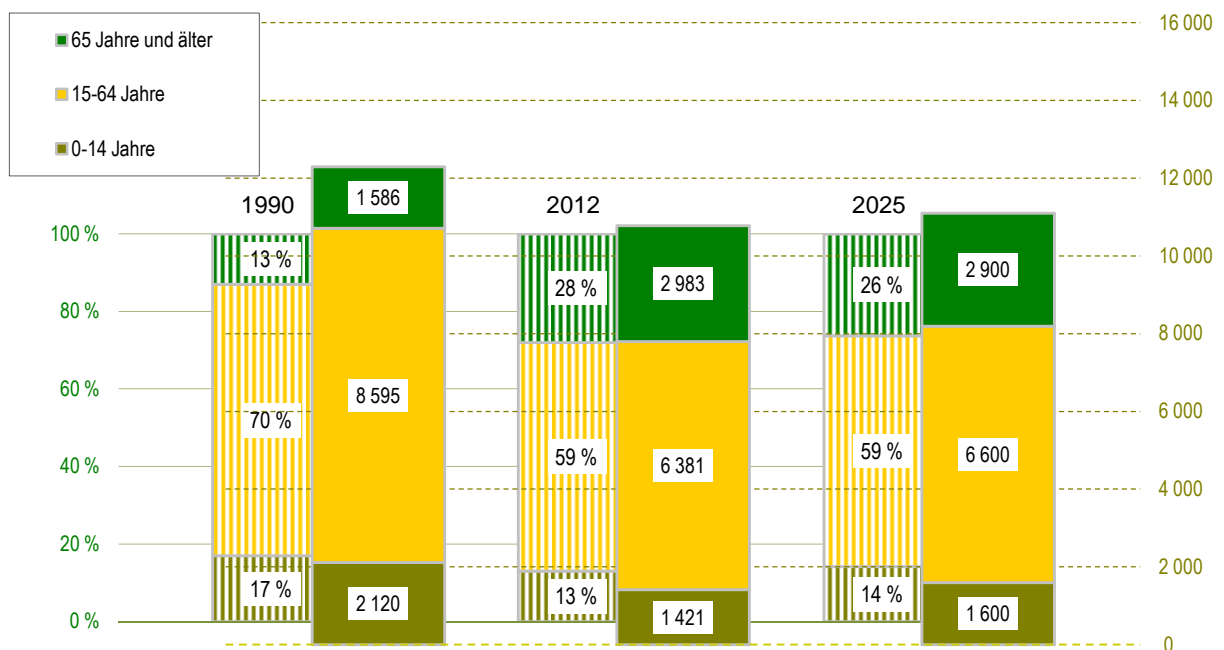


Quelle: Städtisches Vermessungsamt 2007

- Einwohner mit Hauptwohnung
- Jugendquotient
- Altenquotient
- durchschnittliche Haushaltsgröße
- Arbeitslose - Anteil an Erwerbsfähigen in Prozent
- Wohnungsleerstand in Prozent

	1990	2000	2005	2012	2025
Einwohner mit Hauptwohnung	12 301	10 841	10 460	10 785	11 100
Jugendquotient	25	17	15	22	24
Altenquotient	18	27	41	47	44
durchschnittliche Haushaltsgröße	.	2,00	1,89	1,80	x
Arbeitslose - Anteil an Erwerbsfähigen in Prozent	.	13,0	12,2	7,7	x
Wohnungsleerstand in Prozent	.	19,7	19,6	8,6	x

## Altersstruktur



<b>Fläche:</b>	<b>214 ha</b>
<b>Bevölkerungsdichte:</b>	<b>5 029 Einwohner/km<sup>2</sup></b>
<b>Bevölkerungsbestand</b>	
Einwohner mit Hauptwohnung	10 785
Ausländeranteil	4,3 %
Erwachsene	9 220
ledig	31,9 %
verheiratet	49,1 %
geschieden	10,9 %
verwitwet	8,1 %
<b>Durchschnittsalter</b>	<b>46,1 Jahre</b>
Einwohner mit Nebenwohnung	55
Anteil an den Wohnberechtigten	0,5 %

**Bevölkerungsbewegung**

bezogen auf 1 000 Einwohner mit Hauptwohnung zum 31.12.2012

Geburten	11	
allgemeine Fruchtbarkeit		62,3
Sterbefälle	9	
Geburtenüberschuss/-defizit	2	

bezogen auf 1 000 Einwohner mit Hauptwohnung zum 31.12.2011

Zuzüge von außerhalb	35
Umzüge aus anderen Stadtteilen	67
Fortzüge nach außerhalb	26
Umzüge in andere Stadtteile	55
Wanderungsgewinn/-verlust	21
Umzüge im Stadtteil	17

**Bestandsänderung**

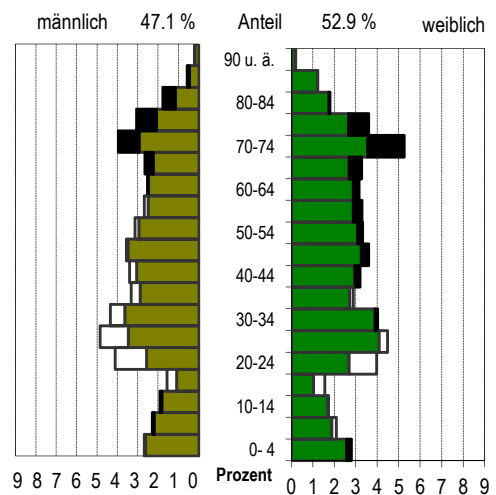
zum Vorjahr	253	2,4 %
zum 31.12.1990	-1 516	-12,3 %

**Haushalte und Sozialstruktur**

Haushalte	6 003	
mit 1 Person		45,2 %
mit Kindern unter 18 Jahren		18,1 %
durchschnittliche Haushaltsgröße	1,80	
Beschäftigte (Anteil an Erwerbsfähigen)	4 085	(64,0 %)
Frauenanteil (Anteil an weibl. Erwerbsfähigen)	53,8 %	(66,8 %)
Arbeitslose (Anteil an Erwerbsfähigen)	478	(7,7 %)
Frauenanteil (Anteil an weibl. Erwerbsfähigen)	54,0 %	(7,9 %)
Leistungsempfänger nach SGB II (*)	1 183	(15,2 %)
nicht erwerbsfähige Leistungsberechtigte	383	
erwerbsfähige Leistungsberechtigte	800	
Frauenanteil		(57,3 %)

\* Anteil an Altersgruppe 0-64 Jahre

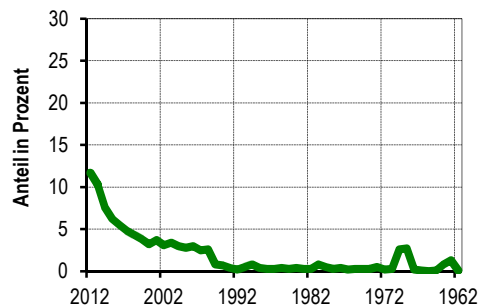
**Lebensbaum im Vergleich mit der Gesamtstadt**



schwarz: im Stadtteil größerer Anteil  
weiß: in Gesamtstadt größerer Anteil

**Wohndauer**

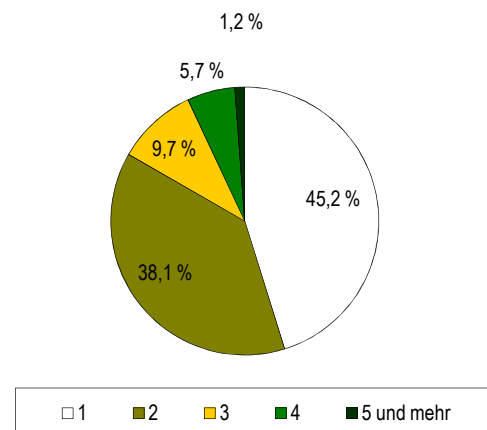
Einzug in die jetzige Wohnung



Jahr des Einzugs

Mittelwert: 11,7 Jahre  
Einzug 2010-2012: 29,6 %

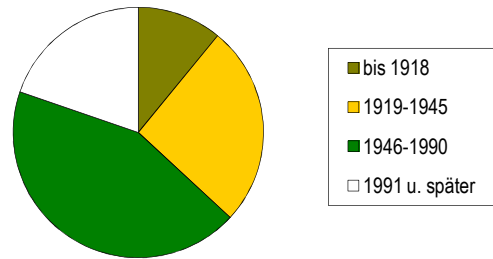
**Haushalte nach der Personenzahl**



## Gebäude und Wohnungen

■ Gebäude mit Wohnungen	811	18,6 %
■ Eigenheime		63,6 %
■ große Wohngebäude		
■ Wohnungen	6 235	
■ Leerstand		8,6 %
■ Leerstand in Mehrfamilienhäusern		8,9 %
■ durchschnittliche Wohnfläche	63,1 m <sup>2</sup>	
■ durchschnittliche Raumanzahl	2,8	

## Wohnungen nach Baujahr des Gebäudes



## Bautätigkeit

	Genehmigungen		Fertigstellungen		
	2012	2010	2011	2012	
0	1	2	3	4	
Gebäude	7	11	17	24	
Neubau von Eigenheimen	-	-	-	2	
Umbau von Mehrfamilienhäusern	5	9	13	21	
neugebaute Wohnungen	-	5	-	2	
rückgebaute Wohnungen		72	-	483	
Wohnungen in umgebauten Gebäuden	37	81	128	147	

## Ausgewählte Infrastruktureinrichtungen

### Kindertagesstätten/Horte

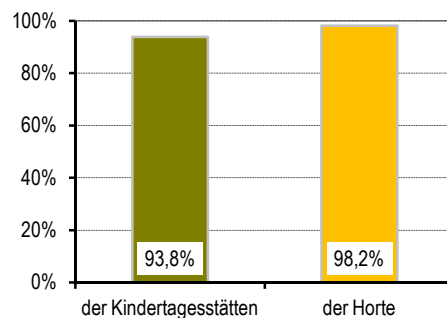
Anzahl	Plätze	betreute Kinder	Auslastung	Plätze auf 100 Kinder	im Alter von ...
0	1	2	3	4	5
8	694	651	93,8 %	97	1-6,5
	380	373	98,2 %	117	6,5-10,5

### Schulen (einschl. Außenstellen)

Anzahl	Klassen	Schüler		
		insgesamt	je Klasse	Mädchen
0	1	2	3	4
2	19	420	22,1	52,1 %
1	9	201	22,3	49,3 %
-	-	-	x	x
-	-	-	x	x
-	-	-	x	x

■ Kinder- und Jugendeinrichtungen	2	
■ Senioren- und Pflegeheime/Plätze	1 /	20
■ Hotels, Pensionen/Betten	1 /	56
■ (Musik-)Theater/Kulturzentren	- /	-
■ Museen/Galerien und Ausstellungen	- /	-
■ Bibliotheken/Kinos	- /	-
■ Kirchen	1	
■ Hallenbäder/Freibäder	- /	-
■ Sportanlagen/Sporthallen	1 /	4
■ Krankenhäuser/Apotheken	- /	1
■ Ärzte/je 10 000 Einwohner	3 /	3

### Auslastung



### Haltestellen des ÖPNV

■ Straßenbahn	5
■ Bus	15
■ S-Bahn	-

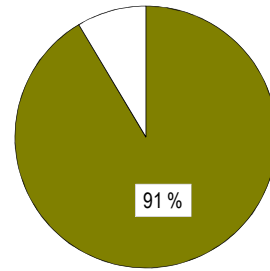
### Zugelassene Kraftfahrzeuge

■ Kraftfahrzeuge	4 527
■ Privat-Pkw je 1 000 Haushalte	692
■ Anteil Krafträder	4 %

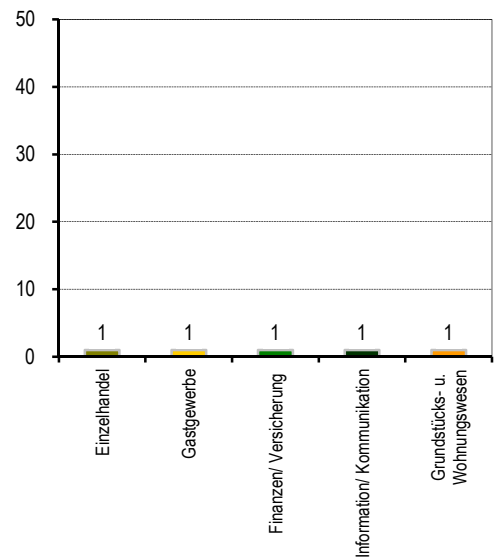
### Betriebe

■ insgesamt	235	
■ in den Branchen		
■ Verarbeitendes Gewerbe	16	6,8 %
■ Baugewerbe	31	13,2 %
■ Einzelhandel	15	6,4 %
■ Kfz-Handel	2	0,9 %
■ Gastgewerbe	7	3,0 %
■ freiberufl., wissenschaftl., techn. Dienstleistungen	44	18,7 %
■ Information und Kommunikation	9	3,8 %
■ Finanz- und Versicherungsdienstleistungen	5	2,1 %
■ Grundstücks- und Wohnungswesen	15	6,4 %
■ davon mit		
■ 0 - 9 Beschäftigten	222	
■ 10 - 24 Beschäftigten	10	
■ 25 - 49 Beschäftigten	1	
■ 50 - 99 Beschäftigten	1	
■ 100 und mehr Beschäftigten	1	

### Bevölkerungsanteil mit guter ÖPNV-Erreichbarkeit



### Betriebe je 1 000 Einwohner



### Wahlen

Wahl zum ...	Bundestag am 27.09.2009	Landtag am 30.08.2009
	1	2
Wahlbeteiligung	64,9 %	53,8 %
Stimmenanteile		
CDU	34,8 %	40,1 %
DIE LINKE	24,6 %	20,0 %
SPD	14,5 %	9,7 %
GRÜNE	8,6 %	8,8 %
FDP	13,5 %	10,8 %
Sonstige	4,0 %	10,5 %

### Stadtrat am 07.06.2009

