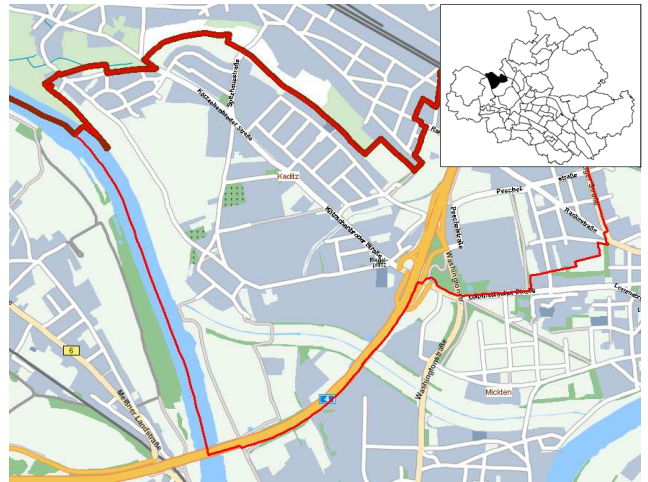


Stadtteil 23 - Kaditz

Kaditz

1269 erstmals erwähnt, 1903 zu Dresden

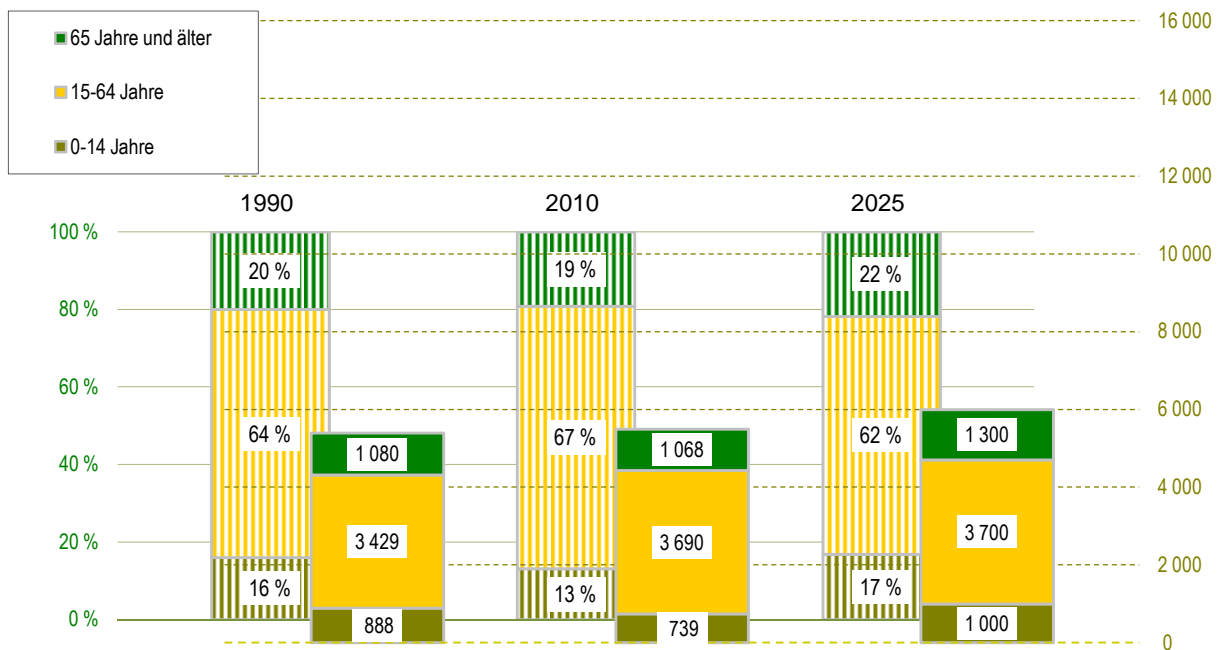


Quelle: Städtisches Vermessungsamt 2007

- Einwohner mit Hauptwohnung
- Jugendquotient
- Altenquotient
- durchschnittliche Haushaltsgröße
- Arbeitslose - Anteil an Erwerbsfähigen in Prozent
- Wohnungsleerstand in Prozent

	1990	2000	2005	2010	2025
Einwohner mit Hauptwohnung	5 397	4 913	4 989	5 497	6 000
Jugendquotient	26	17	15	20	27
Altenquotient	31	25	29	29	35
durchschnittliche Haushaltsgröße	.	1,99	1,85	1,83	x
Arbeitslose - Anteil an Erwerbsfähigen in Prozent	.	13,5	13,7	10,1	x
Wohnungsleerstand in Prozent	.	21,4	16,9	9,9	x

Altersstruktur



Fläche:	407 ha
Bevölkerungsdichte:	1 351 Einwohner/km²
Bevölkerungsbestand	
Einwohner mit Hauptwohnung	5 497
Ausländeranteil	2,0 %
Anteil Deutsche mit 2. Staatsbürgerschaft	1,6 %
Erwachsene	4 696
ledig	38,9 %
verheiratet	44,1 %
geschieden	10,2 %
verwitwet	6,8 %
Durchschnittsalter	41,7 Jahre
Einwohner mit Nebenwohnung	28
Anteil an den Wohnberechtigten	0,5 %

Bevölkerungsbewegung

bezogen auf 1 000 Einwohner mit Hauptwohnung zum 31.12.2010

Geburten	12	
allgemeine Fruchtbarkeit		56,0
Sterbefälle	6	
Geburtenüberschuss/-defizit	6	

bezogen auf 1 000 Einwohner mit Hauptwohnung zum 31.12.2009

Zuzüge von außerhalb	38
Umzüge aus anderen Stadtteilen	65
Fortzüge nach außerhalb	41
Umzüge in andere Stadtteile	65
Wanderungsgewinn/-verlust	- 3
Umzüge im Stadtteil	27

Bestandsänderung

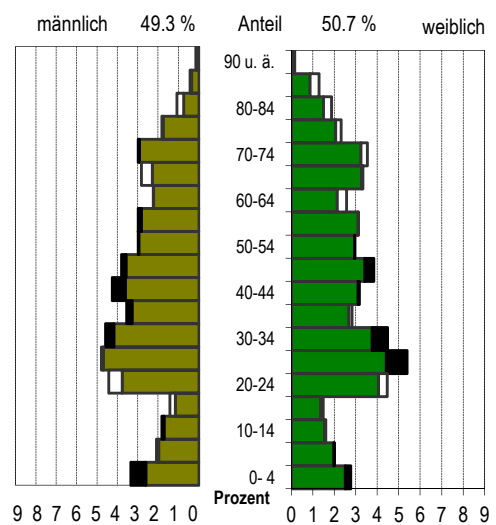
zum Vorjahr	18	0,3 %
zum 31.12.1990	100	1,9 %

Haushalte und Sozialstruktur

Haushalte	3 011	
mit 1 Person		48,6 %
mit Kindern unter 18 Jahren		18,2 %
durchschnittliche Haushaltsgröße	1,83	
Beschäftigte (Anteil an Erwerbsfähigen)	2 222	(60,2 %)
Frauenanteil (Anteil an weibl. Erwerbsfähigen)	50,9 %	(63,4 %)
Arbeitslose (Anteil an Erwerbsfähigen)	368	(10,1 %)
Frauenanteil (Anteil an weibl. Erwerbsfähigen)	45,9 %	(9,5 %)
Leistungsempfänger nach SGB II (*)	761	(17,2 %)
nicht erwerbsfähige Leistungsberechtigte	211	
erwerbsfähige Leistungsberechtigte	550	
Frauenanteil		(52,5 %)

* Anteil an Altersgruppe 0-64 Jahre

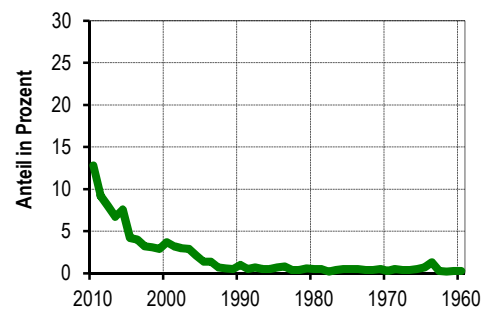
Lebensbaum im Vergleich mit der Gesamtstadt



schwarz: im Stadtteil größerer Anteil
weiß: in Gesamtstadt größerer Anteil

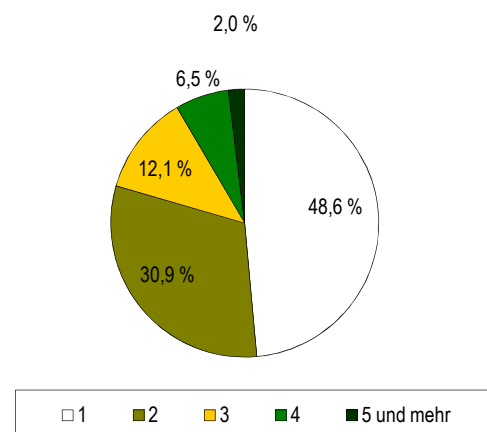
Wohndauer

Einzug in die jetzige Wohnung



Mittelwert: 12,1 Jahre
Einzug 2008-2010 30,0 %

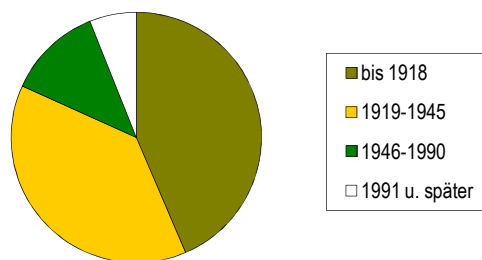
Haushalte nach der Personenzahl



Gebäude und Wohnungen

■ Gebäude mit Wohnungen	908	62,1 %
■ Eigenheime		19,3 %
■ große Wohngebäude		
■ Wohnungen	3 101	
■ Leerstand		9,9 %
■ Leerstand in Mehrfamilienhäusern		11,4 %
■ durchschnittliche Wohnfläche	63,7 m ²	
■ durchschnittliche Raumanzahl	2,7	

Wohnungen nach Baujahr des Gebäudes



Bautätigkeit

	Genehmigungen		Fertigstellungen		
	2010		2008	2009	2010
0	1	2	3	4	
Gebäude	11	14	5	15	
Neubau von Eigenheimen	4	2	1	6	
Umbau von Mehrfamilienhäusern	-	6	1	-	
neugebaute Wohnungen	4	6	1	6	
rückgebaute Wohnungen		-	-	1	
Wohnungen in umgebauten Gebäuden	5	44	7	6	

Ausgewählte Infrastruktureinrichtungen

Kindertagesstätten/Horte

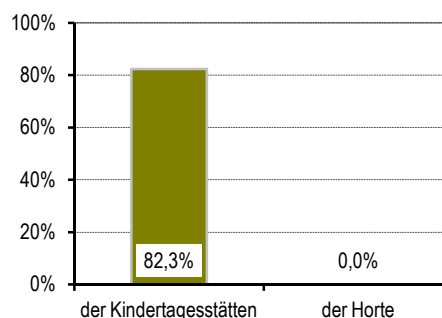
Anzahl	Plätze	betreute Kinder	Auslastung	Plätze auf 100 Kinder	im Alter von ...
0	1	2	3	4	5
3	260	214	82,3 %	68	1-6,5
	-	-	x	x	6,5-10,5

Schulen (einschl. Außenstellen)

Anzahl	Klassen	Schüler		
		insgesamt	je Klasse	Mädchen
0	1	2	3	4
1	8	152	19,0	44,7 %
-	-	-	x	x
-	-	-	x	x
1	3	17	5,7	47,1 %
-	-	-	x	x

■ Kinder- und Jugendeinrichtungen	1	
■ Senioren- und Pflegeheime/Plätze	- /	-
■ Hotels, Pensionen/Betten	2 /	27
■ (Musik-)Theater/Kulturzentren	1 /	-
■ Museen/Galerien und Ausstellungen	- /	-
■ Bibliotheken/Kinos	- /	1
■ Kirchen	2	
■ Hallenbäder/Freibäder	- /	-
■ Sportanlagen/Sporthallen	3 /	1
■ Krankenhäuser/Apotheken	- /	1
■ Ärzte/je 10 000 Einwohner	2 /	4
■ Zahnärzte/je 10 000 Einwohner	1 /	2

Auslastung



Haltestellen des ÖPNV

■ Straßenbahn	6
■ Bus	23
■ S-Bahn	-

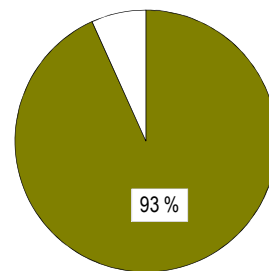
Zugelassene Kraftfahrzeuge

■ Kraftfahrzeuge	3 351
■ Privat-Pkw je 1 000 Haushalte	762
■ Anteil Krafträder	4 %

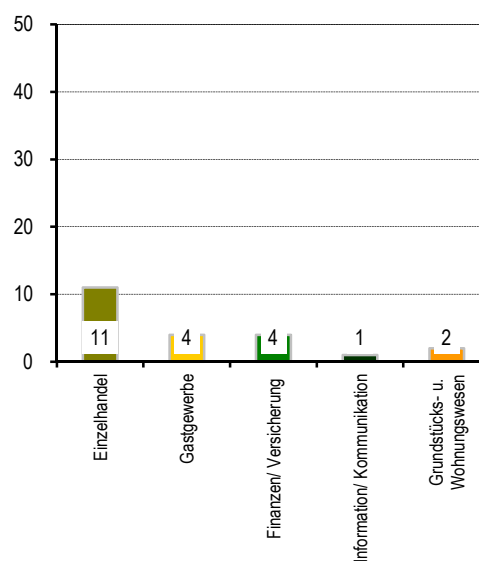
Betriebe

■ insgesamt	300	
■ in den Branchen		
■ Verarbeitendes Gewerbe	12	4,0 %
■ Baugewerbe	49	16,3 %
■ Einzelhandel	59	19,7 %
■ Kfz-Handel	14	4,7 %
■ Gastgewerbe	20	6,7 %
■ freiberufl., wissenschaftl., techn. Dienstleistungen	21	7,0 %
■ Information und Kommunikation	8	2,7 %
■ Finanz- und Versicherungsdienstleistungen	3	1,0 %
■ Grundstücks- und Wohnungswesen	13	4,3 %
■ davon mit		
■ 0 - 9 Beschäftigten	251	
■ 10 - 24 Beschäftigten	20	
■ 25 - 49 Beschäftigten	12	
■ 50 - 99 Beschäftigten	9	
■ 100 und mehr Beschäftigten	8	

Bevölkerungsanteil mit guter ÖPNV-Erreichbarkeit



Betriebe je 1 000 Einwohner



Wahlen

Wahl zum ...	Bundestag am 27.09.2009	Landtag am 30.08.2009
	1	2
Wahlbeteiligung	60,1 %	48,7 %
Stimmenanteile		
CDU	39,2 %	43,9 %
DIE LINKE	20,6 %	16,6 %
SPD	12,0 %	9,3 %
GRÜNE	6,2 %	6,5 %
FDP	16,0 %	11,7 %
Sonstige	6,0 %	12,1 %

Stadtrat am 07.06.2009

