



Faktum Dresde

La capitale de la Saxe faits et chiffres



Sommaire

Dresde et son histoire	3
La situation géographique	7
La superficie	8
La population	9
Le conseil municipal	10
La municipalité	11
Les activités économiques	12
Les activités culturelles	14
La ville verte	16
Dresde et ses villes jumelées	17
L'éducation	18
Les infrastructures pour les enfants et la jeunesse	20
Les infrastructures sociales	22
Les activités sportives	24
Les transports et les communications	25
Le tourisme	27

Dresde et son histoire



Le prince électeur Frédéric Auguste I^{er}
(le Fort – August der Starke) sur le tableau
mural «Cortège de princes» (Fürstenzug)
à Dresde

Village de pêcheurs, cité marchande et résidence des margraves puis des princes électeurs et des rois de Saxe et enfin capitale de la Saxe, Dresde est un joyau brillant dans l'histoire de la Civilisation allemande. C'est en l'an 2006 que la métropole sise sur les bords de l'Elbe, commémorera son 800^{ème} anniversaire.

1206 Première mention écrite du nom de Dresde

1216 Dresde est qualifiée de ville pour la première fois

1485 Partage du margraviat gouverné par les Wettins: le duc Albert (Albrecht) choisit Dresde pour résidence

1547 Le comte Maurice (Moritz) se voit attribuer la dignité électorale; Dresde devient la capitale résidentielle de l'Electorat de Saxe, dès lors protestant

1549 Rattachement d'Altendresden (Dresde le Vieux – l'actuel quartier Neustadt) sous le règne du prince électeur Maurice, le siège commun de cette nouvelle municipalité s'établit sur la rive gauche de l'Elbe

1685 Un incendie ravage Altendresden; premier plan d'aménagement global de tout un quartier de la ville par l'architecte Wolf Caspar von Klengel

1697 Le prince électeur Frédéric Auguste I^{er} (le Fort), sur le trône depuis 1694, se convertit au catholicisme afin de faciliter son élection à la couronne de Pologne sous le nom d'Auguste II

1708 Johann Friedrich Böttger et Ehrenfried Walther von Tschirnhaus découvrent le secret de fabrication de la porcelaine (Jungfernbastei – Bastion des vierges)

1710 Construction du Zwinger par Matthäus Daniel Pöppelmann, achevée en 1732

1720 Le comte Wackerbarth, le gouverneur de l'époque, instaure une réglementation régissant dès lors toutes les constructions et devenue déterminante pour l'émergence du style baroque de la ville

1726 Construction de l'église luthérienne Frauenkirche (Notre Dame), érigée par George Bähr, achevée en 1743

1732 Le faubourg »Altendresden« (Dresde le Vieux) sur la rive droite prend le nom de »Neue Stadt« (ville Neuve), aujourd'hui »Neustadt«. Le quartier situé sur la rive gauche de l'Elbe, appelé jusqu'alors Neu-Dresden (Dresde le Neuf) s'appelle depuis »Altstadt« (la Vieille ville)

1739 Pose de la première pierre de l'église »Katholische Hofkirche« (Eglise catholique de la Cour), œuvre réalisée sous la direction de Gaetano Chiaveri, achevée en 1754

1756 Au début de la Guerre de Sept Ans, Dresde est prise par les Prussiens

1760 Les affrontements austro-prussiens de la guerre de Sept Ans atteignent leur paroxysme: la moitié de la ville de Dresde est détruite

1806 Occupation de Dresde par les troupes françaises; par la grâce de Napoléon, la Saxe est élevée au rang de royaume

1813 Les forces d'occupation françaises capitulent; la Saxe est alors administrée pendant un an par un gouverneur général: le prince russe Nicolai Grigorjevitch de Repnine-Volkonski

1814 La Saxe passe sous administration prussienne

1815 Le Royaume de Saxe doit céder la moitié de son territoire à la Prusse; fondation de l'Académie de Chirurgie et de Médecine, origine de l'actuelle clinique universitaire

1828 Inauguration de l'Etablissement supérieur d'enseignement technique préfigurant l'Université technique de Dresde

1839 Mise en service de la première grande ligne de chemin de fer allemande reliant Dresde à Leipzig, avec la locomotive à vapeur »Saxonia«

1871 Construction du Théâtre royal de la Cour d'après les plans de Gottfried Semper, son premier théâtre ayant été détruit par un incendie en 1869; construction achevée en 1878

1877 Construction de casernes dans le quartier Albertstadt (ville de garnison)

1889 Débuts de la fabrication d'appareils photographiques par les Etablissements Heinrich Ernemann

1901 Mise en service du premier téléphérique au monde à Dresde-Loschwitz

1905 Construction par Karl Roth du Nouvel Hôtel de Ville, achevée en 1910

1918 Abolition de la monarchie; Dresde devient la capitale de l'Etat libre de Saxe

1933 Le Parti national-socialiste s'empare du pouvoir; juifs, communistes et sociaux-démocrates sont exclus de la fonction publique

1938 La Nuit de cristal frappe aussi Dresde: la synagogue, œuvre de Gottfried Semper, est incendiée

1939 La Seconde Guerre mondiale éclate; au recensement du 17 mai, Dresde compte 629 713 habitants

1945 Les bombardements anglo-américains du 13 au 15 février font au moins 25 000 morts. Dans la seule nuit du 13 au 14 février, le centre-ville et les quartiers avoisinants sont anéantis sur 15 km². Le 7 et 8 mai, l'Armée rouge entre dans Dresde-Neustadt: C'est le début de l'administration militaire soviétique. Au 3 novembre, on ne compte plus que 454 249 habitants dans la ville

1946 Début de la reconstruction de la ville

1949 La proclamation de la République démocratique allemande entérine le pouvoir des communistes

1952 Redécoupage administratif de la R.D.A.: la Saxe est subdivisée en trois Bezirke (districts), Dresde devient le chef-lieu de l'un d'eux

1953 Le 17 juin: Insurrection populaire en R.D.A., Dresde a été également le théâtre de grèves et de manifestations

1965 Le Zwinger, joyau de la ville baroque, est le premier monument historique à renaître de ses cendres

1981 Début de la construction de la grande »Z.U.P.« de Gorbitz en panneaux préfabriqués

1985 Réouverture de l'Opéra Semper, début de la reconstruction en 1977

1986 Début de la reconstruction du Château royal de Dresde

1989 Révolution pacifique en R.D.A.; la nuit du 3 au 4 octobre est décisive pour la suite des événements politiques: au moment où, pour la seconde fois, des trains pleins de réfugiés de l'Ambassade ouest-allemande de Prague, passent par la gare centrale de Dresde pour les amener en Allemagne fédérale, la fermeture des frontières avec la Tchécoslovaquie est annoncée

Manifestations tous les lundis en 1989 à Dresde



1990 Premières élections municipales libres et démocratiques depuis 1949; rétablissement de la structure des Länder; Dresde redevient la capitale de l'Etat libre de Saxe

1993 Début de la reconstruction de la Frauenkirche

1995 Mise en service de l'entreprise Siemens (Infineon-Technologies) spécialisée dans la fabrication de pastilles, début des travaux de construction en 1994; inauguration du Palais Taschenberg transformé en hôtel; début de la rénovation en 1992

1997 Début des travaux de construction sur la place »Altmarkt«

1999 Inauguration de l'usine AMD spécialisée dans la production de microprocesseurs, en construction depuis 1996; fin du processus de rattachement à Dresde des communes de la banlieue, commencé en 1997

2001 Consécration de la nouvelle Synagogue à Dresde, début des travaux en 2000; inauguration »Gläserne Manufaktur«-Manufacture transparente du groupe Volkswagen AG, début des travaux de construction en 1999

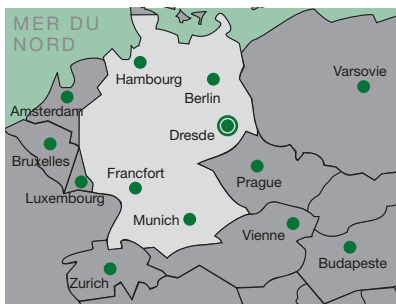
2002 La crue de l'Elbe atteint son niveau record de 9,40 m (niveau normal env. 2 m)

2004 La vallée de l'Elbe à Dresde devient patrimoine mondial de l'UNESCO



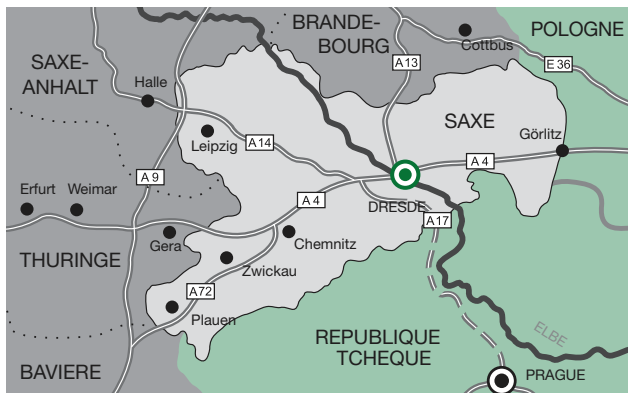
La nouvelle Synagogue à Dresde

La situation géographique



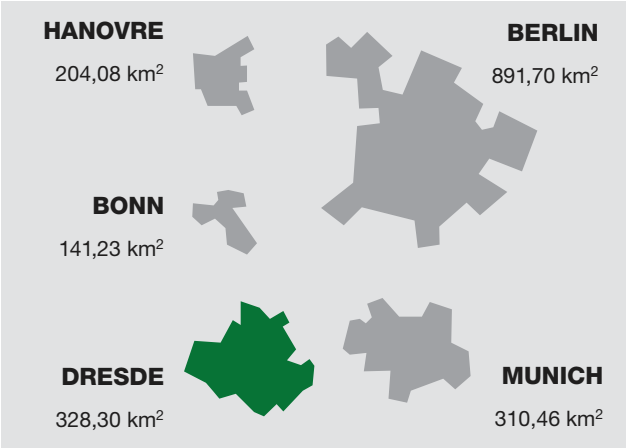
La ville de Dresde est située au sud-est de l'Etat libre de Saxe, bordé à l'ouest et au nord par les Länder allemands de Bavière, Thuringe, Saxe-Anhalt et Brandebourg, au sud par la République tchèque, à l'est par la Pologne. Le site de la capitale de la Saxe doit son originalité et son charme à la large vallée de l'Elbe, encadrée par les contreforts orientaux des monts Métallifères, les plateaux granitiques de Lusace et les Tables de grès de la Suisse saxonne.

Latitude Nord	51° 02' 55"
Longitude Est	13° 44' 29"
Altitude au niveau de l'Elbe	102,73 m au-dessus du niveau de la mer
Altitude au niveau du Vieux marché (Altmarkt)	113 m au-dessus du niveau de la mer
Point culminant (Triebsberg)	383 m au-dessus du niveau de la mer
Point le plus bas (Cossebaude)	101 m au-dessus du niveau de la mer
Périmètre de la ville	134 km
Portion du cours de l'Elbe dans l'enceinte de la ville	30 km
Nombre de ponts dans la ville	9



La superficie

Par sa superficie, Dresde occupe le 4^{ème} rang des villes allemandes, après Berlin, Hambourg et Cologne.



Superficie totale	328,30 km² (32 830 ha)
dont	
Terrains bâtis et non-bâtis, y faisant partie	8 239 ha
Terrains industriels non-bâtis	238 ha
Espaces de loisirs	1 097 ha
Voies de circulation urbaine	3 128 ha
Exploitations agricoles	11 611 ha
Exploitations forestières	7 022 ha
Surface en eau	645 ha
Autres espaces à utilisations diverses	850 ha
Etendue	
Nord-Sud	22,6 km
Est-Ouest	27,1 km

La population

Par sa population, Dresde occupe le 15^{ème} rang des villes allemandes.

Population domiciliée totale		512 001	habitants
Population dont la résidence principale est Dresde			
		480 347	habitants
dont	Femmes	248 428	(52 %)
	Hommes	231 919	(48 %)
dont	de confession év.-luth.	près de 76 000	(16 %)
	de confession catholique	près de 21 000	(4 %)
Proportion	d'immigrés	18 188	(4 %)

■ Densité de population

A Dresde, la densité de population atteint 1 463 habitants/km².

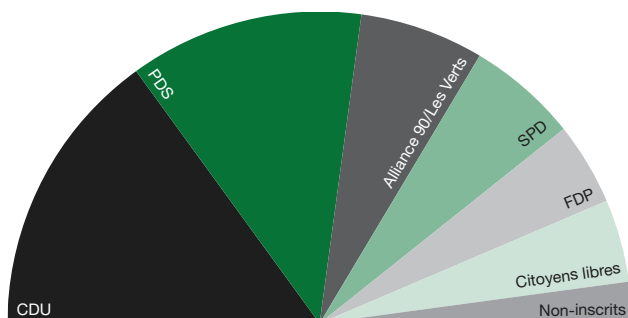
■ Logements et ménages

Nombre de logements	294 000
Nombre de ménages	256 000
dont	
ménages de 1 personne	115 700
ménages de 2 personnes	80 000
ménages de 3 personnes	35 800
ménages de 4 personnes	19 700
ménages de 5 personnes et plus	5 300

Le conseil municipal

Aux élections du 13 juin 2004, les 70 membres du Conseil municipal ont été élus. Dans le land de Saxe, selon la loi régissant le fonctionnement des communes, le conseil municipal est présidé par un maire.

■ Répartition des sièges au sein du Conseil municipal



Chrétiens-démocrates (CDU)	21 sièges
Parti du socialisme démocratique (PDS)	17 sièges
Alliance 90/Les Verts	9 sièges
Sociaux-démocrates (SPD)	8 sièges
Libéraux-démocrates (FDP)	6 sièges
Citoyens libres	6 sièges
Non-inscrits	3 sièges

Les élus sont regroupés en dix commissions ayant pouvoir de décision et deux commissions ayant pouvoir consultatif, en outre ils participent au travail de sept comités consultatifs.

La municipalité

En 2001 les citoyens de Dresde ont élu Ingolf Roßberg (FDP) Maire de la capitale de Saxe. Le Maire dirige la municipalité divisée en 8 ressorts:

- Maire
- Administration générale
- Affaires financières et immobilières
- Ordre public et Sécurité
- Culture
- Affaires sociales
- Urbanisme
- Economie

Le ressort Maire est dirigé par un responsable de ressort, les autres ressorts par des adjoints.

■ Mairies d'arrondissement

Mairie	Habitants domiciliés	Super- ficie (km ²)	Densité de population Hab./km ²
Altstadt	47 625	17,00	2 801
Neustadt	36 661	14,85	2 469
Pieschen	44 853	16,20	2 769
Klotzsche	19 774	27,10	730
Loschwitz	18 712	68,84	272
Blasewitz	77 278	14,48	5 337
Leuben	36 565	13,05	2 802
Prohlis	53 622	21,10	2 541
Plauen	47 923	15,80	3 033
Cotta	63 250	19,34	3 270
Altfranken	1 097	1,28	857
Cossebaude	5 264	8,04	655
Gompitz	3 078	11,72	263
Langebrück	3 747	6,95	539
Mobschatz	1 457	8,50	171
Oberwartha	360	2,03	177
Schönborn	497	5,20	96
Schönfeld-Weißig	12 609	41,33	305
Weixdorf	5 975	15,49	386

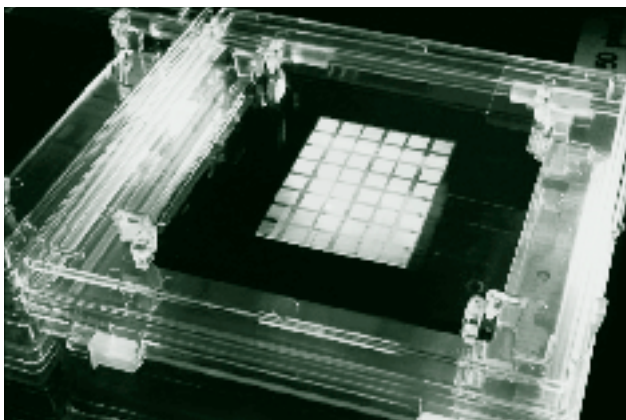
Les activités économiques

■ Industrie et recherche scientifique

Dresde est devenue un des centres d'avant-garde européens des hautes technologies avec compétences particulières dans les secteurs de la microélectronique, de la technique d'information et de communication, de la biotechnologie et de l'étude et de la fabrication de matériaux nouveaux. Une importance économique particulière revient aussi à la construction mécanique ou d'installations, à la construction aéronautique et de véhicules, aux industries graphiques, à l'industrie pharmaceutique et à l'industrie agro-alimentaire. En 2004, la production industrielle a accusé une augmentation de 16 % et l'exportation une augmentation de 35 % par rapport à l'année précédente.

Infineon Technologies et le groupe américain Advanced Micro Devices (AMD) ont implanté à Dresde leurs ateliers de production les plus modernes du monde entier. Les derniers investissements qu'ils ont placés dans l'agrandissement d'établissements et dans des projets communs, confirment le caractère attractif du site. Grâce aux plus de 760 producteurs, sous-traitants et prestataires de service de la branche avec leurs plus de 20 000 employés, l'électrotechnique, l'électronique et l'informatique sont devenues les branches économiques réalisant les plus importants chiffres d'affaires de la ville.

En biotechnologie et en nanotechnologie, de nouvelles interfaces entre les sciences et l'économie de la capitale de la Saxe sont créées. Les instituts de recherche scientifique et les entreprises de technologie, les centres de compétence et les réseaux travaillent avec succès dans le domaine des technologies d'avenir. Entre-temps, la ville de Dresde dispose du paysage scientifique le plus large et le plus performant du l'Est de l'Allemagne. C'est pour cette raison que l'Association de donateurs pour la Science allemande a élu Dresde »Ville des sciences 2006«.



Boîte à masques de la société Advanced Mask Technologie Center GmbH

■ PME/PMI

Entreprises (Total)	41 012	
dont		
Commerce	11 862	(28,9 %)
Artisanat	5 694	(13,9 %)
Industrie	846	(2,1 %)
autres (prestations de service etc.)	22 610	(55,1 %)

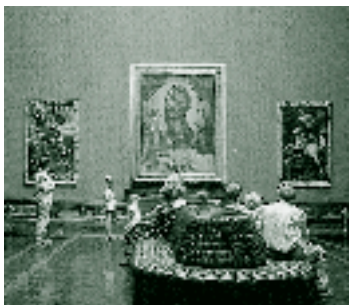
■ Sciences et Technologies

- Université technique de Dresde
- Ecole technique supérieure de technologie et des sciences économiques
- 11 établissements de la société Fraunhofer
- 3 instituts de la société Max Planck
- 5 instituts de l'Association scientifique Gottfried Wilhelm Leibniz
- BioInnovationsZentrumDresden
- Max-Bergmann-Zentrum für Biomaterialien
- TechnologieZentrumDresden GmbH
- BTI Technologieagentur Dresden GmbH

■ Administrations, tribunaux et services

- Siège du Gouvernement du land de Saxe et du Conseil de la région de Dresde (Regierungspräsidium)
- Siège des tribunaux d'instance et de grande instance, du tribunal régional supérieur, du tribunal du travail (ayant des fonctions prud'homales), du tribunal administratif ainsi que du tribunal compétent en matière de contentieux social
- Directions régionales des banques, assurances et associations les plus diverses
- Centres des congrès, Internationales Congress Center Dresden
- »Messe Dresden« – espace d'expositions et de foires au Ostra-gehege avec 4 halls et environ 20 000 m² d'espace

Les activités culturelles



Collection de peintures »Maîtres anciens«

Dresde rassemble des trésors remarquables du patrimoine culturel européen. La Ville doit son rayonnement en particulier aux chefs-d'œuvre d'architecture de la place du théâtre et de la terrasse de Brühl ainsi qu'aux collections de ses musées nationaux. L'alliance heureuse du paysage et de l'architecture, les monuments historiques, les collections d'art de renommée mondiale et la riche tradition musicale et artistique confèrent à Dresde son caractère de capitale culturelle.

■ Musées et galeries

- 37 musées, dont
 - Les Collections de peinture »Alte Meister« et »Neue Meister«,
 - La Voûte Verte,
 - Les Collections de porcelaine,
 - Les Collections de harnais d'apparat,
 - Musée des Transports,
 - Musée allemand de l'Hygiène de Dresde,
 - Musée de la Ville (pour reconstruction fermé jusqu'au mois d'octobre 2005),
 - Musée technique »Technische Sammlungen« de la ville de Dresde.
- 45 galeries et lieux d'exposition

■ Théâtres, scènes et cinémas

- 36 théâtres et scènes diverses, dont
 - Opéra national de Saxe (Semperoper),
 - Théâtre national de Dresde (Staatsschauspiel),
 - Opérette nationale de Dresde (Staatsoperette),
 - Théâtre »Jeune génération«/Théâtre des Marionnettes,
 - Cabaret satirique »Die Herkuleskeule«,
 - Péniche Théâtre »Dresdner Brett!«,
 - Comédie Dresden,
 - Théâtre »Societaetstheater«.
- 12 cinémas avec 43 salles

■ Bibliothèques et Archives

- 87 bibliothèques et archives, dont
- les Archives centrales de Saxe à Dresde,
- Bibliothèque nationale de Saxe (Sächsische Landesbibliothek) – Bibliothèque nationale et universitaire de Dresde,
- les archives de la Ville les archives de la Ville spécialisées aux questions de la femme,
- les bibliothèques municipales avec bibliothèque centrale et de musique et 22 filiales.

■ Associations culturelles

- environ 300 associations culturelles et artistiques
- Académie et Bureau de troisième âge
- Théâtre amateur »Rudi«

■ Ensembles et institutions musicaux de renom

- Sächsische Staatskapelle Dresden (orchestre national de Saxe)
- Dresdner Philharmonie (orchestre philharmonique de Dresde)
- Dresdner Kreuzchor (chœur de la Sainte-Croix)
- Dresdner Kapellknaben (petits chanteurs de l'église catholique de la Cour)
- Centre européen des Arts de Hellerau
- Dresdner Sinfoniker e.V.
- Singakademie Dresden e.V.
- Dresdner Kammerchor
- Sächsisches Vocalensemble e.V.

■ Fêtes, Festivals et Marchés

- Dresdner Musikfestspiele (Festival de musique de Dresde)
- Dresdner Tage der zeitgenössischen Musik (Journées de la musique contemporaine à Dresde)
- Journées de la culture tchèque
- Festival Dixieland international
- Journées Heinrich Schütz
- Semaine internationale de la Danse de Dresde, l'Automne de Danse
- Journées de la poésie »Bardinale« à Dresde
- Journées interculturelles à Dresde
- Semaine de la musique et du théâtre juifs
- Festival de marionnettes
- Fête de la ville de Dresde
- Elbhangfest (Fête sur les coteaux longeant l'Elbe)
- Fête de port de Pieschen
- Cinéma nocturne sur les bords de l'Elbe, Fête du cinéma à Dresde
- Salon des Arts à Dresde
- Nuit d'été des musées
- Festival international des Arts CYNETart
- Dresdner Striezelmarkt (Marché de Noël le plus ancien en Allemagne)
- Dresdner Töpfermarkt (Marché de la poterie de Dresde)

La ville verte



Moutons sur les prairies des bords de l'Elbe

Avec ses 62 % d'espaces verts et de forêts, Dresde est une des villes d'Europe les plus vertes. Au nord de la ville s'étend la plus grande forêt, appelée Dresdner Heide. En centre-ville, un grand parc, le Großer Garten. Comme une bande bleue et verte, l'Elbe traverse la ville, bordée de prairies étendues et de coteaux viticoles. Durant des siècles, des urbanistes lucides ont veillé à ce que Dresde demeure un ensemble bien intégré dans le paysage de la vallée de l'Elbe. L'UNESCO a honoré ces efforts en décernant à la vallée de l'Elbe de Dresde le titre de patrimoine mondial.

■ Zones et sites de protection

- 4 réserves naturelles (332 ha)
- 12 paysages protégés (11 445 ha)
- 15 zones de paysage protégés (71 ha)
- 110 sites protégés (140 ha)
- 9 habitats flore-faune (1 893 ha)
- 7 périmètres de protection d'eau potable (1 880 ha)
- Zone inondable de l'Elbe (niveau de 9,24 m) (2 468 ha)

■ Espaces verts publics

- Parcs publics et aires de loisir (1056 ha), dont 912 ha d'espaces verts publics comprenant
 - 147 ha Parc Großer Garten,
 - 12 ha Jardin zoologique,
 - 6,5 ha Jardins du Zwinger,
 - 28 ha Parc du Château de Pillnitz.

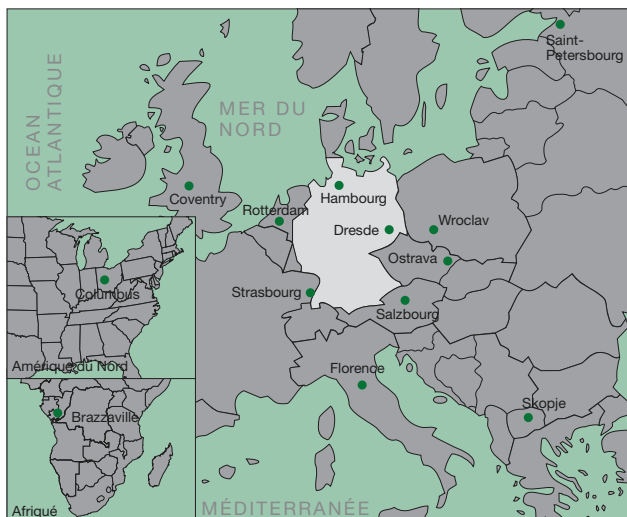
■ Autres espaces verts

- 380 Parcs de Jardins familiaux sur 786 ha
- 24 ha Vignobles
- 53 cimetières sur 195 ha
- 45 847 arbres bordant les rues
- 700 aires de jeux publics pour enfants
- env. 300 fontaines et jets d'eaux

Dresde et ses villes jumelées

Dresde est jumelée avec 12 villes dans le monde.

■ Coventry, Royaume Uni	depuis 1959
■ Wroclav, Pologne	depuis 1959
■ Saint-Petersbourg, Russie	depuis 1961
■ Skopje, Macédoine	depuis 1967
■ Ostrava, République tchèque	depuis 1971
■ Brazzaville, Congo	depuis 1975
■ Florence, Italie	depuis 1978
■ Hambourg, Allemagne	depuis 1987
■ Rotterdam, Pays-Bas	depuis 1988
■ Strasbourg, France	depuis 1990
■ Salzbourg, Autriche	depuis 1991
■ Columbus /Ohio, Etats-Unis	depuis 1992



L'éducation



Ecole supérieure des Beaux-Arts
de Dresde

■ Ecoles

- 157 écoles publiques (sous tutelle de la ville)
 - dont
 - 72 écoles primaires communales,
 - 40 collèges communaux,
 - 16 lycées communaux,
 - 14 écoles spécialisées communales,
 - 12 centres d'apprentissage (comprenant 12 écoles professionnelles, 6 lycées professionnels, 7 lycées techniques, 4 écoles techniques, 6 écoles techniques spécialisées, 7 établissements préparant à l'activité professionnelle – une année, 5 établissements d'enseignement professionnel de base – une année),
 - 1 école technique paramédicale,
 - 2 écoles communales pour la formation continue (cours du soir pour le collège et le lycée).
- 32 écoles privées
 - dont
 - 5 écoles primaires,
 - 2 lycées,
 - 4 écoles de types divers (dont Dresden International School),
 - 2 écoles spécialisées,
 - 19 écoles professionnelles d'application.
- 3 écoles sous la tutelle du land
 - dont
 - 1 collège de danse (Palucca-Schule),
 - 1 lycée de musique (Carl-Maria-von-Weber-Gymnasium),
 - 1 école technique paramédicale.

Au cours de l'année 2004/2005, on compte à Dresde 192 écoles et 68542 élèves répartis dans 3287 classes.

■ L'enseignement supérieur à Dresde

- Université technique de Dresde
- Ecole technique supérieure de technologie et des sciences économiques
- Ecole supérieure des Beaux-Arts
- Conservatoire supérieur de musique de Dresde »Carl Maria von Weber«
- Ecole Palucca, Ecole supérieure de danse
- Ecole supérieure de musique sacrée de l'Eglise protestante
- Institut protestant pour les métiers du domaine social
- Académie d'études publique de Dresde, Académie professionnelle de Saxe
- Sächsische Verwaltungs- und Wirtschaftsakademie (Grande école d'administration et de sciences économiques du land de Saxe)
- Dresden International University

Près de 39 000 étudiants sont inscrits à Dresde, dont plus de 34 000 à l'Université technique (la plus grande université en Saxe).

■ Autres établissements de formation

- Grande école d'officiers de l'armée
- Académie populaire e.V. (association déclarée)
- Académie du troisième âge – sciences et arts e.V. (association déclarée)
- Conservatoire Heinrich Schütz e.V. (association déclarée)

Bâtiment Beyer de l'Université technique de Dresde



Les infrastructures pour les enfants et la jeunesse

■ Structures d'accueil de jour des enfants en bas âge

- 103 structures municipales accueillent 8 047 enfants, on compte
 - 4 crèches municipales 240 enfants,
 - 99 jardins d'enfants municipaux 7 807 enfants.
- 108 établissements privés accueillent 8 090 enfants, on compte
 - 2 crèches à 103 enfants,
 - 106 jardins d'enfants qui accueillent 7 987 enfants.
- 6 structures privées accueillant 184 enfants (crèches et jardins d'enfants)
- 173 nourrices pour 587 enfants

■ Garderies

- 36 garderies municipales accueillent 4 249 écoliers
- 11 garderies privées accueillent 1 055 écoliers
- 30 centres d'accueil de jour municipaux avec garderie accueillent 2 162 écoliers
- 19 centres d'accueil de jour privés pour enfants avec garderies accueillent 885 écoliers

■ Établissements spécialisés pour les enfants handicapés

- 71 établissements d'intégration pour enfants handicapés, on compte
 - 6 établissements spécialisés municipaux accueillent 95 enfants,
 - 1 établissement spécialisé privé accueille 15 enfants,
 - 8 foyers communaux avec 352 enfants,
 - 4 foyers privés avec 246 enfants,
 - 2 établissements d'application privés pour enfants de bas âge,
 - 1 centre de socio-pédiatrie municipal,
 - 19 centres d'intégration municipaux avec 92 places de jardin d'enfants et 9 places de garderie,
-



»Joyeuses vacances à la carte« organisées en été par la municipalité pour les enfants de 6 à 14 ans

- 25 centres d'intégration privés avec 139 places de jardin d'enfants et 7 places de garderie,
- 3 garderies d'intégration municipales accueillent 17 enfants,
- 2 garderies d'intégration privées accueillent 15 enfants.

■ Centres de loisirs

- 8 clubs pour enfants
- 2 clubs pour filles
- 14 maisons pour enfants et jeunes
- 9 maisons pour jeunes
- 11 clubs pour jeunes
- 16 clubs étudiants
- 10 centres de plein air avec animation et fermes pour enfants et jeunes
- 6 centres familiaux
- autres établissements de loisirs pour la jeunesse, dont
 - Ecole d'activités artistiques (Jugend & KunstSchule Dresden),
 - Petit train circulant dans le parc Großer Garten,
 - Tramway pour enfants »Lottchen«,
 - Maison de jeunesse spécialisée dans l'écologie,
 - Animations de jeux (Spielmobil »Wirbelwind«),
 - Bibliothèque pour les jeunes,
 - Centre d'information pour jeunes,
 - Lieu de rencontre international.

Les infrastructures sociales

■ pour les enfants et les jeunes

- 7 foyers privés pour enfants et jeunes et logements avec assistance à domicile
- 1 internat communal pour les élèves du lycée de sport
- 4 foyers privés pour enfants et jeunes handicapés
- 27 centres d'écoute et de conseil

■ pour le troisième âge

- 49 foyers pour personnes âgées et maisons de retraite médicalisées d'une capacité d'accueil de 4 740 personnes, dont
 - 5 établissements municipaux avec 762 places,
 - 20 foyers privés gérés par des associations de bienfaisance à but non-lucratif avec 2 042 places,
 - 24 établissements privés avec 1 936 places.
- 4 centres privés d'écoute et de conseil pour personnes âgées, gérés par des associations
- 17 clubs privés et agréés du troisième âge
- 9 centres privés agréés d'assistance sociale
- 18 centres d'accueil de jour avec 253 places, dont
 - 2 centres municipaux avec 36 places,
 - 10 centres gérés par des associations de bienfaisance d'une capacité de 132 places,
 - 6 centres privés d'une capacité de 85 places.
- 23 établissements de soins avec accueil à court terme avec 312 places, dont
 - 3 établissements municipaux d'une capacité de 23 places,
 - 10 établissements privés (associations) d'une capacité de 128 places,
 - 10 établissements privés d'une capacité de 161 places.

■ pour personnes en difficulté

- 2 foyers municipaux avec 102 places
 - 1 foyer privé avec 50 places
 - 4 habitats avec assistance à domicile, formule privée pour 113 personnes
-

- 9 centres d'écoute et de conseil privés (associations), dont
 - 4 centres d'écoute et de conseil pour sans-abri,
 - 5 centres d'écoute et de conseil pour débiteurs.
- 3 clubs privés
- Actions privées d'assistance sociale, dont
 - 7 cafés ouverts la nuit aux sans-abri,
 - 8 points de distribution de repas,
 - 2 bourses de vêtements,
 - 2 bourses de meubles.

■ pour handicapés adultes

- 9 foyers privés gérés par des associations de bienfaisance à but non-lucratif privées, avec 536 places
- 5 associations de bienfaisance privées proposant habitat avec assistance à domicile avec 178 places
- 5 ateliers protégés privés
- 13 centres privés de rencontre et de conseil
- 5 services non hospitaliers privés
- 18 services de transport pour grands handicapés

■ pour personnes en difficulté psychique en permanence

- 7 centres privés de rencontre et de conseil (associations)
- 4 services socio-psychiatriques municipaux
- 1 centre privé d'accueil de jour et 2 foyers privés
- 7 associations de bienfaisance proposant habitat avec assistance à domicile
- 33 groupes d'entraide indépendants pour les personnes concernées et leurs proches

■ pour toxicomanes, personnes menacées de toxicomanie et leurs proches

- 1 centre municipal de rencontre, d'écoute et de conseil pour les jeunes et les toxicomanes
- 5 centres privés d'écoute, de conseil et de traitement pour toxicomanes
- 30 groupes d'entraide indépendants pour les personnes concernées et leurs proches
- 1 service mobile communal pour toxicomanes

■ pour les étrangers, les demandeurs d'asile, les réfugiés et les rapatriés

- 12 centres d'accueil provisoire, dont
 - 1 foyer aménagé par la Ville,
 - 1 foyer administré par des associations privées,
 - 10 foyers privés.
 - 3 centres privés d'écoute et de conseil (associations)
 - 2 centres privés de rencontre et de conseil (associations)
-

Les activités sportives



Ce qui compte c'est participer

■ Espaces de sport

- 2 stades (stade Rudolf-Harbig, stade Heinz-Steyer)
- 44 espaces de sport, comprenant souvent plusieurs terrains
- 173 gymnases, 2 salles polyvalentes
- 10 piscines en plein air
- 4 piscines couvertes
- 2 piscines mixtes
- 17 établissements de sport nautique
- 9 courts de tennis en plein air, 1 terrain de tennis couvert
- 8 installations de jeu de quilles, 1 piste de bowling
- 2 terrains de hockey
- 1 piste de patinage de course, 1 patinoire couverte
- 1 piste de vitesse pour rollers, 1 stade de patinage à roulette artistique
- 1 hall pour la pratique de l'escrime
- 1 hippodrome
- 4 autres centres d'équitation
- 4 centres de dressage pour chiens
- 1 stand de tir

■ Associations sportives

Les 350 associations sportives proposant plus de 100 disciplines, comptent environ 58 500 membres actifs dont près de 17 500 enfants et adolescents.

■ Manifestations sportives importantes

- Les Nuits du Skate
- Internationaler Dresdner Citylauf – Course internationale populaire
- Morgenpost Dresden Marathon
- Zurich Masters Beachvolleyball
- Internationale Sachsen-Tour – Tour international de la Saxe (vélo)
- Dresdner Drachenboot-Festival (compétition de bateaux-dragon)
- Dresdner Ruderregatta (course à l'aviron)
- ZMD Schachfestival Dresden (tournoi d'échecs), Olympiade d'échecs 2008
- Galopprenntage (Journées des courses hippiques)

Les transports et les communications



Bateau à vapeur »Pirna«, au fond l'Opéra Semper

■ L'aéroport de Dresde

- Il est situé au nord de la ville, à 9 km du centre
- Il comprend 1 aérogare pour passager, 1 aérogare de fret, 1 gare souterraine du réseau banlieue, 3 000 places de stationnement sont mises à la disposition du public
- Été 2004: 25 compagnies aériennes assurent des vols vers 36 destinations dont 9 en Allemagne; en plus, la desserte de 9 destinations était assurée via des plaques tournantes touristiques
- Hiver 2004/2005: 17 compagnies aériennes desservent 22 destinations dont 9 en Allemagne; de surcroît, la desserte de 29 destinations est assurée via des plaques tournantes touristiques
- Trafic moyen par semaine:
 - Été 2004: 660 appareils
 - Hiver 2004/2005: 550 appareils
- Bilan 2004:
 - 1 626 248 passagers,
 - 34 863 vols,
 - 7 116 t de fret aérien.

■ Les liaisons ferroviaires

- Le réseau grandes lignes de la Deutsche Bahn DB assure des liaisons journalières entre Dresde et toutes les autres grandes villes allemandes et européennes (IC, ICE, EC)
- Le réseau banlieue (S-Bahn) dessert les communes importantes de la haute vallée de l'Elbe
- L'ancien réseau à voie étroite est toujours en service pour des excursions touristiques, par ex. dans la Löbnitz entre Radebeul-Est et Radebourg (»Löbnitzgrundbahn«) et entre Freital-Hainsberg et Kipsdorf (»Weißeritztalbahn«) qui n'est praticable qu'en partie par suite de l'inondation de 2002.

■ La navigation fluviale

- Trafic de marchandises par le port fluvial de Dresde-Friedrichstadt (Alberthafen) avec interconnexion des moyens de transport navigation fluviale, chemin de fer et camion
- Trafic 2004: 928 142 t de marchandises transbordées
- Le trafic de passagers sur le cours supérieur de l'Elbe entre Décin en Bohême et Diesbar-Seußlitz en Saxe est assuré par les 13 bateaux de la flotte touristique de la Société de bateaux à vapeur saxonne (Sächsische Dampfschiffahrt) qui avec ses 9 anciens bateaux à roue à aubes (dont 7 datent du 19^e siècle) est la plus ancienne et la plus importante parmi les flottes d'excursion en bateaux à roue à aubes dans le monde (4 bateaux à moteurs)
- Trafic 2004: 650 000 passagers

■ Le réseau routier – autoroutes et routes nationales

- Autoroutes A 4, A 13 et A 17 (partiellement en construction)
- Routes nationales B 6, B 97, B 170, B 172 et B 173
- 242 826 véhicules immatriculés
- Parkings, bandes latérales et garages souterrains avec près de 12 600 places de stationnement publiques dans le centre-ville

■ Le transport en commun urbain

- 12 lignes de tramways
- 28 lignes de bus
- 1 téléphérique et 1 funiculaire à Dresde-Loschwitz
- 3 bacs assurant la traversée de l'Elbe dans Dresde
- 380 km de réseaux de transport en commun, dont
 - 132 km de voies de tramway,
 - 248 km de lignes de bus.

Train urbain à plateforme surbaissée NGTD12DD – avec ses plus de 45 m le train urbain le plus long du monde



Le tourisme



La Frauenkirche

Dresde attire des visiteurs du monde entier. Beaucoup de voyageurs de passage viennent y trouver une excellente entrée en matière pour l'histoire de la Saxe et succombent au charme irrésistible de son patrimoine culturel. Nombreux sont les hommes d'affaires qui viennent pour des affaires, pour participer aux divers congrès et foires.

C'est avec un intérêt tout particulier que les Dresdois et les visiteurs de la ville attendent la consécration de la Frauenkirche qui aura lieu le 30 octobre 2005. 60 ans après la fin de la guerre, la Frauenkirche devient un symbole international de la réconciliation. Des hommes du monde entier ont contribué à sa reconstruction.

Les environs de Dresde ne se distinguent pas seulement par la beauté et le charme de leurs paysages, ils sont aussi parsemés de sites et de monuments pittoresques tels que la Suisse Saxonne, Meißen, Moritzburg.

Dresde aujourd'hui vue de l'emplacement choisi par Canaletto pour peindre son célèbre tableau de Dresde





Palais Taschenberg

■ Visiteurs

- près de 7,8 millions de visiteurs séjournent à Dresde, dont
- 1,24 million en moyenne pour 2,1 jours,
- 14,8 % de visiteurs étrangers, dont la plupart des Etats-Unis, de Suisse, du Japon et de Grande-Bretagne.

■ Nuitées

- 2,64 millions de nuitées, dont
- 40 % de voyageurs d'affaire,
- 60 % de touristes.

■ Hébergement

- 156 établissements avec 15 396 lits, dont
- 90 hôtels avec 13 196 lits,
- 51 auberges et pensions avec 931 lits,
- 7 auberges de jeunesse avec 898 lits.
- 3 terrains de camping avec 190 places

■ Congrès

- Bilan 2004: env. 12 700 congrès avec 680 000 participants
 - Sujets les plus importants:
 - 37 % Economie,
 - 25 % Médecine.
-



édité par:

la Ville de Dresde, capitale de la Saxe
Le Maire
Office de la Presse et de la Communication
Téléphone (+49 351) 4 88 23 90
(+49 351) 4 88 26 81
Télécopieur (+49 351) 4 88 22 38
B. P. 12 00 20
D-01001 Dresden

E-Mail:
presseamt@dresden.de

Internet:
www.dresden.de

Collaboration:
Office municipal de la statistique
Téléphone (+49 351) 4 88 11 00

Dessins de couverture:
Opéra Semper, Institut Fraunhofer (détails)

imprimé par:
Michel Sandstein, Grafischer Betrieb
und Verlagsgesellschaft mbH Dresden

imprimé sur papier recyclé

Traduction de la 14^{ème} édition
mise à jour en mai 2005
Données statistiques:
état au 31 décembre 2004

Aucune admission de documents cryptés
porteurs de signature électronique.

Les motions de procédure ou écrits introduits par voie électronique, notamment sous forme d'e-mail, ne pourront pas être valablement déposés.

Le présent matériel d'information est une publication du service de Communication de la Municipalité de Dresde. Il est formellement interdit aux Partis de s'en servir aux fins publicitaires pendant la campagne électorale. Au sein des Partis il est permis d'y avoir recours à titre d'information.