

## Ankünfte und Übernachtungen in den Beherbergungseinrichtungen der Stadt Dresden

	Ankünfte	Vergl. z. Vorjahr	Übernachtungen	Vergl. z. Vorjahr	Aufenthaltsdauer	Bettenauslastung
Beherbergung ges.	1.592.002	18,2 %	3.499.145	18,6 %	2,2 Tage	58,7 %
davon: Hotels	1.419.284	18,4 %	3.080.599	18,9 %	2,2 Tage	60,5 %
Gasthöfe, Pensionen	63.754	22,1 %	147.314	26,7 %	2,3 Tage	40,5 %
Jugendherbergen, Hostels	83.831	9,1 %	192.991	8,0 %	2,3 Tage	55,0 %

Die Statistik basiert auf den Daten des Statistischen Landesamtes Sachsen und erfasst Beherbergungseinrichtungen ab 9 Betten.

 **Entwicklung der Gästezahl 2006: + 18,2 %**  
**Entwicklung der Übernachtungen 2006: + 18,6 %**

Ca. 89,2 % der Dresdenbesucher übernachteten in Hotels, 4 % in Pensionen und Gasthöfen, ca. 5,3 % entschieden sich für Jugendherbergen und Hostels.

## Tagestourismus

Zahl der Tagesgäste = Zahl der Übernachtungen x 2,5

	1999	2000	2001	2002	2003	2004	2005	2006
<b>Tagesgäste</b>	5,3 Mio.	6,0 Mio.	6,2 Mio	5,2 Mio.	5,9 Mio.	6,6 Mio	7,4 Mio	8,7 Mio.

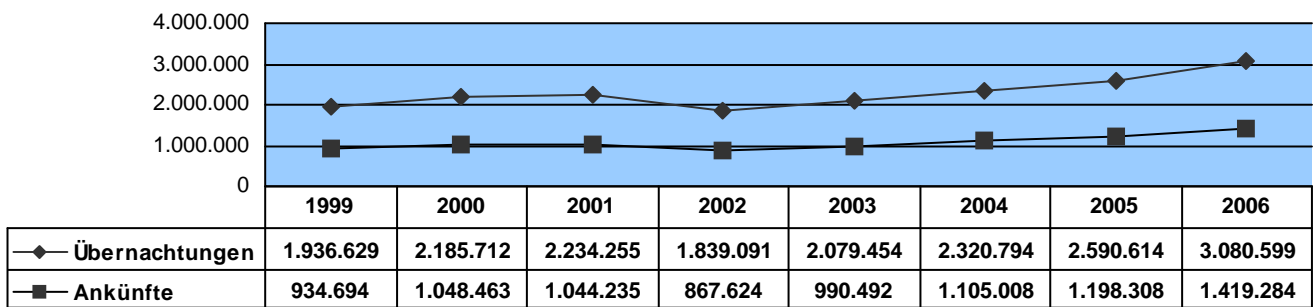
## Gesamtzahl der Touristen

Tagestouristen + Übernachtungsgäste = Gesamtzahl der Touristen

	1999	2000	2001	2002	2003	2004	2005	2006
<b>Gesamtzahl der Touristen</b>	6,3 Mio.	7,1 Mio.	7,4 Mio	6,2 Mio.	7,0 Mio.	7,8 Mio	8,8 Mio	10,3 Mio.

 **Entwicklung der Gesamtzahl an Touristen 2006: + 17 %**

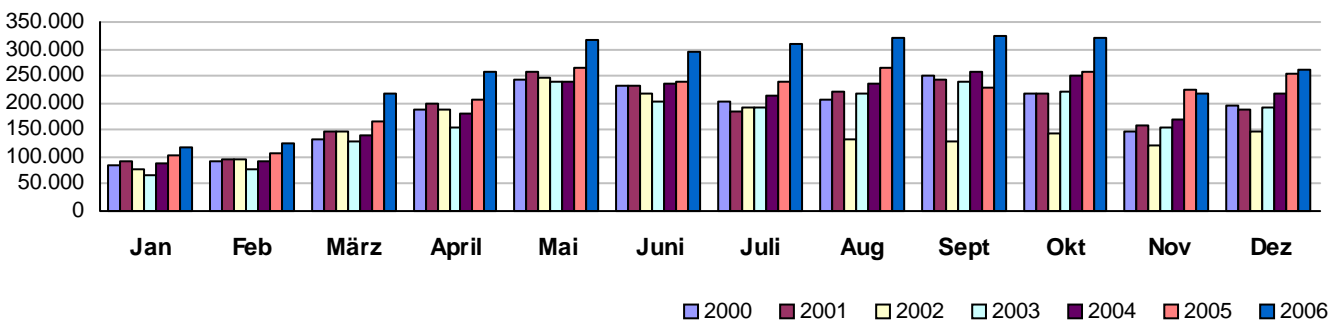
### Ankünfte und Übernachtungen in Hotels der Stadt Dresden 1999 - 2006



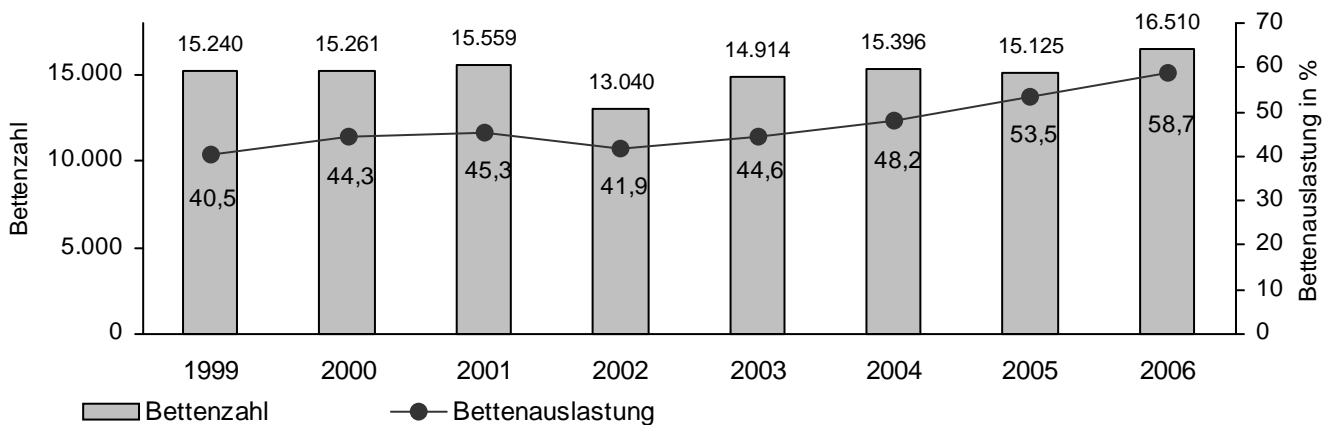
### Aufenthaltsdauer und Bettenauslastung in Hotels der Stadt Dresden 1999 - 2006

	1999	2000	2001	2002	2003	2004	2005	2006
Dauer (Tage)	2,1	2,1	2,2	2,1	2,1	2,1	2,2	2,2
Bettenauslastung	38,35 %	45,1 %	46,3 %	43,0 %	45,6 %	49,4 %	55,0 %	60,5 %

### Hotelübernachtungen in Dresden 2000 - 2006 saisonal

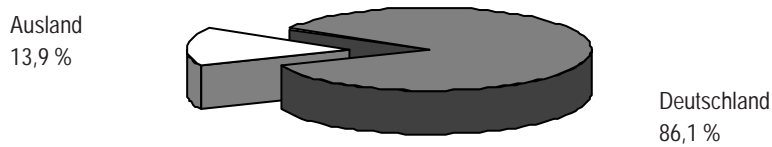


### Entwicklung der Bettenzahl und Bettenauslastung in Dresden 1999 - 2006

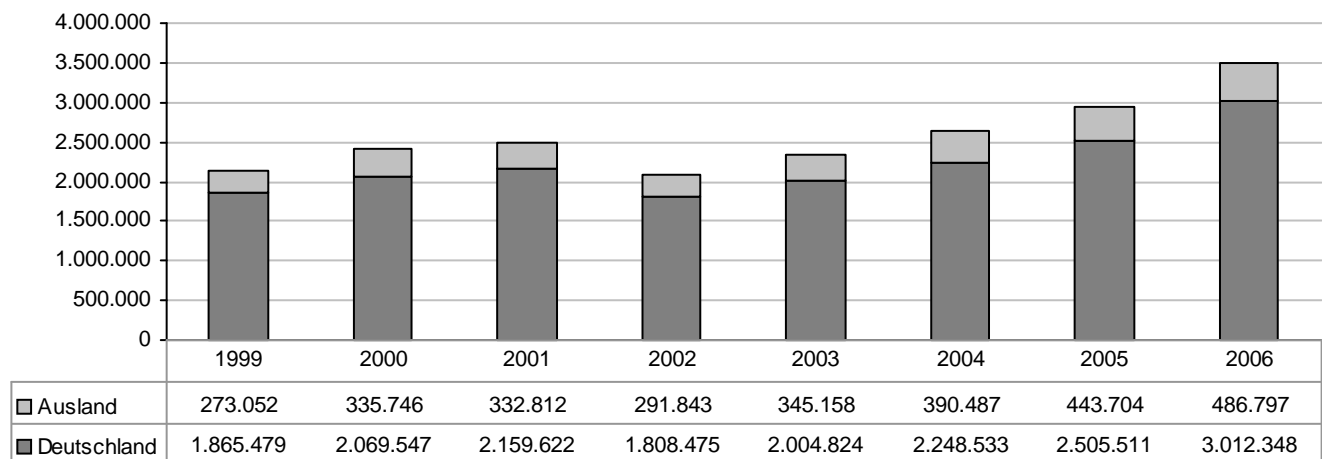


## Tourismusstruktur

86,1 % der Dresden-Touristen kamen im Jahr 2006 aus Deutschland, 13,9 % aus dem Ausland.  
Die meisten ausländischen Gäste kamen aus den USA, der Schweiz, Japan und Großbritannien.



## Übernachtungen in Dresden Deutschland / Ausland 1999 - 2006



➤ Entwicklung der Übernachtungen Deutschland 2006: + 20,2 %  
Entwicklung der Übernachtungen Ausland 2006: + 9,7 %

## Ankünfte, Übernachtungen und durchschnittliche Aufenthaltsdauer in Dresden DEUTSCHLAND

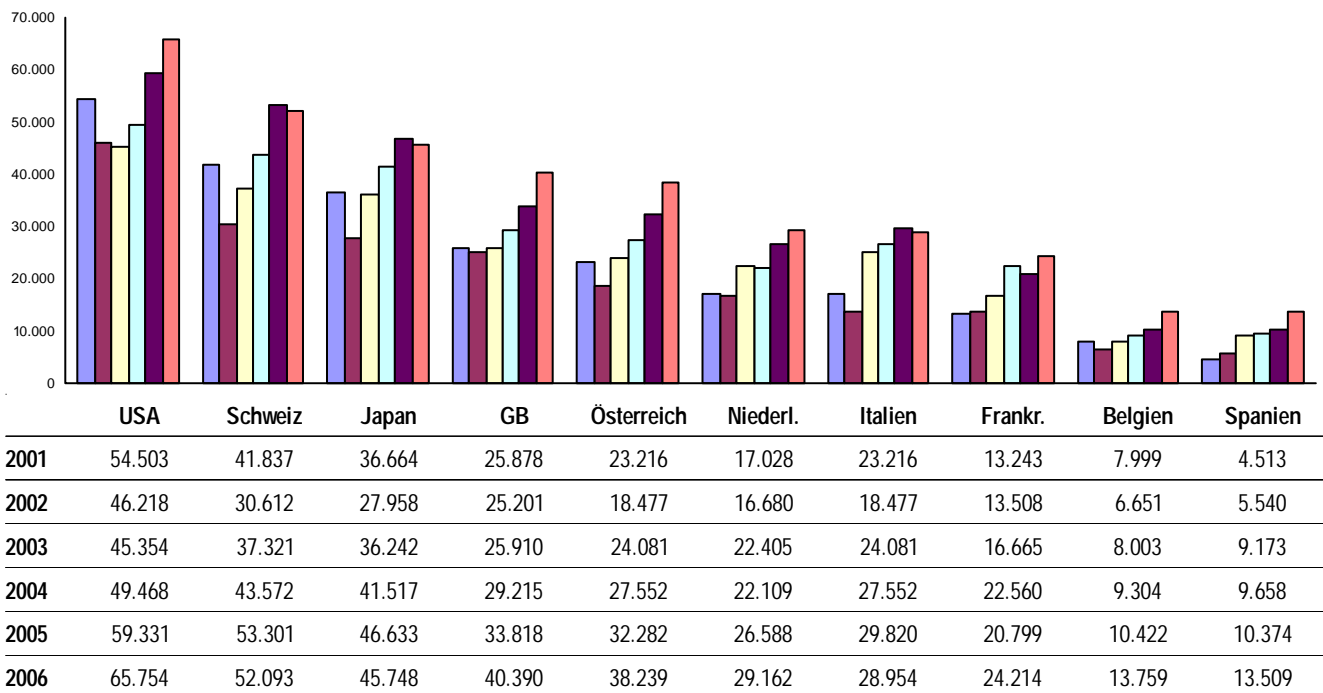
	2000	2001	2002	2003	2004	2005	2006
Ankünfte	976.507	992.537	838.798	932.908	1.040.991	1.139.666	1.365.159
Übernachtungen	2.069.547	2.159.622	1.808.475	2.004.824	2.248.533	2.505.511	3.012.348
Aufenthaltsdauer	2,1 Tage	2,2 Tage	2,2 Tage	2,1 Tage	2,2 Tage	2,2 Tage	2,2 Tage

## Übernachtungen internationale Zielmärkte der DWT und TOP 10 2006

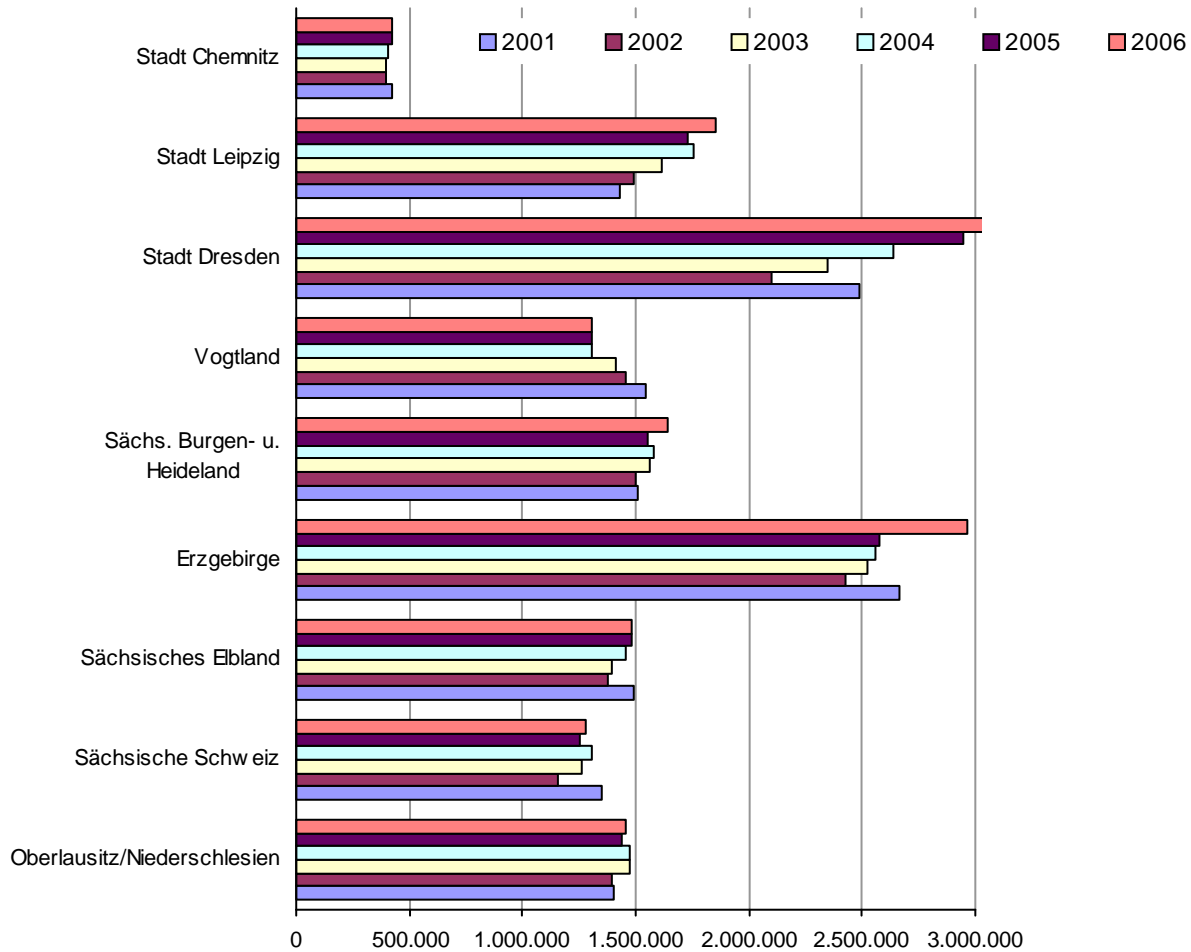
	2006	Vergleich zu 2005	Durchschnittl. Aufenthaltsdauer
USA*	65.754	10,8 %	2,6 Nächte
Schweiz*	52.093	- 2,3 %	2,5 Nächte
Japan*	45.748	- 1,9 %	1,8 Nächte
Großbritannien*	40.390	19,4 %	2,3 Nächte
Österreich*	38.239	18,5 %	2,4 Nächte
Niederlande	29.162	9,7 %	2,2 Nächte
Italien*	28.954	- 2,9 %	1,7 Nächte
Frankreich*	24.214	16,4 %	2,2 Nächte
Belgien	13.759	32,0 %	2,1 Nächte
Spanien*	13.509	30,2 %	2,0 Nächte

\* internationale Zielmärkte der DWT

## Übernachtungen internationale Zielmärkte der DWT und TOP 10 Entwicklung 2000 - 2006



## Übernachtungen in Sachsen 2001 - 2006



## Übernachtungen 2006 in Dresden / Leipzig / Chemnitz

	Übernachtungen gesamt	davon Ausland	Ausland in %
<b>Dresden</b>	3.499.145	486.797	13,9 %
<b>Leipzig</b>	1.848.913	307.298	16,6 %
<b>Chemnitz</b>	419.153	52.605	12,6 %

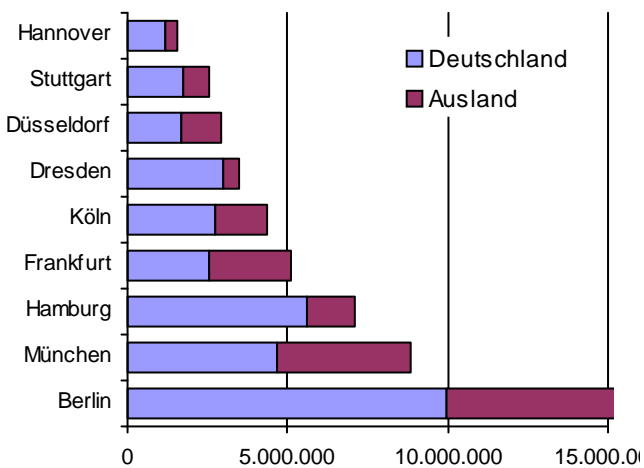
## Betten pro 1000 Einwohner und Bettenauslastung 2006

	Betten/1000 Einwohner	Einwohnerzahl	Gesamtbettenzahl	Bettenauslastung
<b>Dresden</b>	32	509.565	16.510	58,7 %
<b>Leipzig</b>	22	504.971	10.934	46,5 %
<b>Chemnitz</b>	15	244.012	3.676	31,0 %

## Magic Cities Übernachtungen 2006

	ÜN gesamt	Änderung zu 2005	davon Ausland	Änderung zu 2005	Anteil Ausland
<b>Berlin</b>	15.910.372	8,8 %	5.925.193	17,9 %	37,2 %
<b>München</b>	8.858.818	4,1 %	4.183.177	10,1 %	47,2 %
<b>Hamburg</b>	7.119.808	11,5 %	1.546.863	19,0 %	21,7 %
<b>Frankfurt</b>	5.094.511	11,3 %	2.515.791	9,9 %	49,4 %
<b>Köln</b>	4.382.428	4,1 %	1.633.189	12,1 %	37,3 %
<b>Dresden</b>	3.499.145	18,6 %	486.797	9,7 %	13,9 %
<b>Düsseldorf</b>	2.902.350	8,0 %	1.201.599	10,6 %	41,4 %
<b>Stuttgart</b>	2.573.843	11,3 %	825.981	27,2 %	32,1 %
<b>Hannover</b>	1.572.933	4,2 %	410.317	0,5 %	26,1 %

## Magic Cities Übernachtungen 2006



## Bettenauslastung 2006

<b>Berlin</b>	k.A.
<b>Dresden</b>	58,7 %
<b>München</b>	54,2 %
<b>Hamburg</b>	k.A.
<b>Köln</b>	45,4 %
<b>Düsseldorf</b>	41,5 %
<b>Frankfurt</b>	44,4 %
<b>Stuttgart</b>	43,8 %
<b>Hannover</b>	35,9 %

## Betten pro 1000 Einwohner 2006

	Betten pro 1000 Einwohner	Einwohnerzahl	Gesamtbettenzahl
<b>Frankfurt</b>	47	660.000	31.276
<b>München</b>	35	1.259.677	44.706
<b>Düsseldorf</b>	32	575.727	18.602
<b>Dresden</b>	32	509.565	16.510
<b>Stuttgart</b>	27	593.639	16.237
<b>Köln</b>	25	986.168	25.189
<b>Hannover</b>	23	515.772	12.007
<b>Berlin</b>	25	3.399.739	85.864
<b>Hamburg</b>	20	1.751.656	35.222

## Fremdenverkehrsintensität

$\frac{\text{Anzahl der Übernachtungen}}{\text{Anzahl der Einwohner}} \times 100$

	2000	2001	2002	2003	2004	2005	2006
<b>Fremdenverkehrsintensität</b>	504	527	447	492	549	605	687

## Fremdenverkehrsumsatz

Tagesausgaben (143,90 Euro\*) x Zahl der Übernachtungen  
 + Tagesausgaben ( 28,40 Euro\*) x Zahl der Tagesbesucher  
 = Bruttoumsatz Fremdenverkehr

\* dwif-Befragung 2001 von Ausflüglern, repräsentative Haushaltsbefragung zu Verwandten- und Bekanntenbesuchen in Dresden, korrigierter Wert entsprechend Teuerungsrate

Bruttoumsatz (114,5 %) minus MWST. (14,5%\*\*\*) ist gleich Nettoumsatz (100 %)

\*\*\* durchschnittliche Mehrwertsteuer für Dresden (lt. Studie dwif)

	2000	2001	2002	2003	2004	2005	2006
<b>Übernachtungen</b>	2,4 Mio.	2,5 Mio.	2,1 Mio.	2,35 Mio.	2,6 Mio.	2,95 Mio.	3,5 Mio.
<b>Tagesgäste</b>	6,0 Mio.	6,2 Mio.	5,2 Mio.	5,9 Mio.	6,6 Mio.	7,4 Mio.	8,7 Mio.
<b>Nettoumsatz</b>	422 Mio. EUR	437 Mio. EUR	368 Mio. EUR	412 Mio. EUR	463 Mio. EUR	554 Mio. EUR	743 Mio. EUR

## Umsatz der 2. Stufe

Nettoumsatz x 1,4

	2000	2001	2002	2003	2004	2005	2006
<b>Umsatz 2. Stufe</b>	590 Mio. EUR	610 Mio. EUR	515 Mio. EUR	577 Mio. EUR	649 Mio. EUR	776 Mio. EUR	1.04 Mrd. EUR

## Steueraufkommen aus dem Tourismus

2,5 % des Nettoumsatzes

	2000	2001	2002	2003	2004	2005	2006
<b>Steueraufkommen</b>	10,53 Mio. EUR	10,94 Mio. EUR	9,2 Mio. EUR	10,3 Mio. EUR	11,8 Mio. EUR	13,85 Mio. EUR	18,6 Mio. EUR

Die Angaben für das Steueraufkommen im Tourismus beruhen auf Erfahrungs- bzw. Schätzwerten.

## ■ Impressum

Herausgeber:

Dresden-Werbung und Tourismus GmbH

Ostra-Allee 11, 01067 Dresden

Tel. (0351) 491 92 100 Fax: (0351) 491 92 116

Den Bericht finden Sie auch im Internet unter [www.dresden-tourist.de](http://www.dresden-tourist.de) > DWT > Zahlen, Daten, Fakten

Fotos: Archiv DWT, Asisi Factory, Citymanagement Dresden, Deutsches Hygiene-Museum Dresden (Oliver Killig), Dresdner Verkehrsbetriebe AG, Flughafen Dresden GmbH (Weimer) Museen der Stadt Dresden, Sächsische Dampfschiffahrt, Sportstätten- und Bäderbetrieb Dresden, Staatliche Kunstsammlungen Dresden (David Brandt), Staatsschauspiel Dresden (HL Böhme), Sylvio Dittrich, Steffi Gretschel, Christoph Münch

Alle Angaben entsprechen dem Stand vom 20. März 2007. Grundlage der Statistik auf den Seiten 28 bis 35 sind die Angaben des Statistischen Landesamtes Sachsen und der Statistischen Landesämter der einzelnen Bundesländer.

Für die von den Partnern veröffentlichten Beiträge liegt die redaktionelle Verantwortung beim Verfasser.