



Dresden.
Dresdner

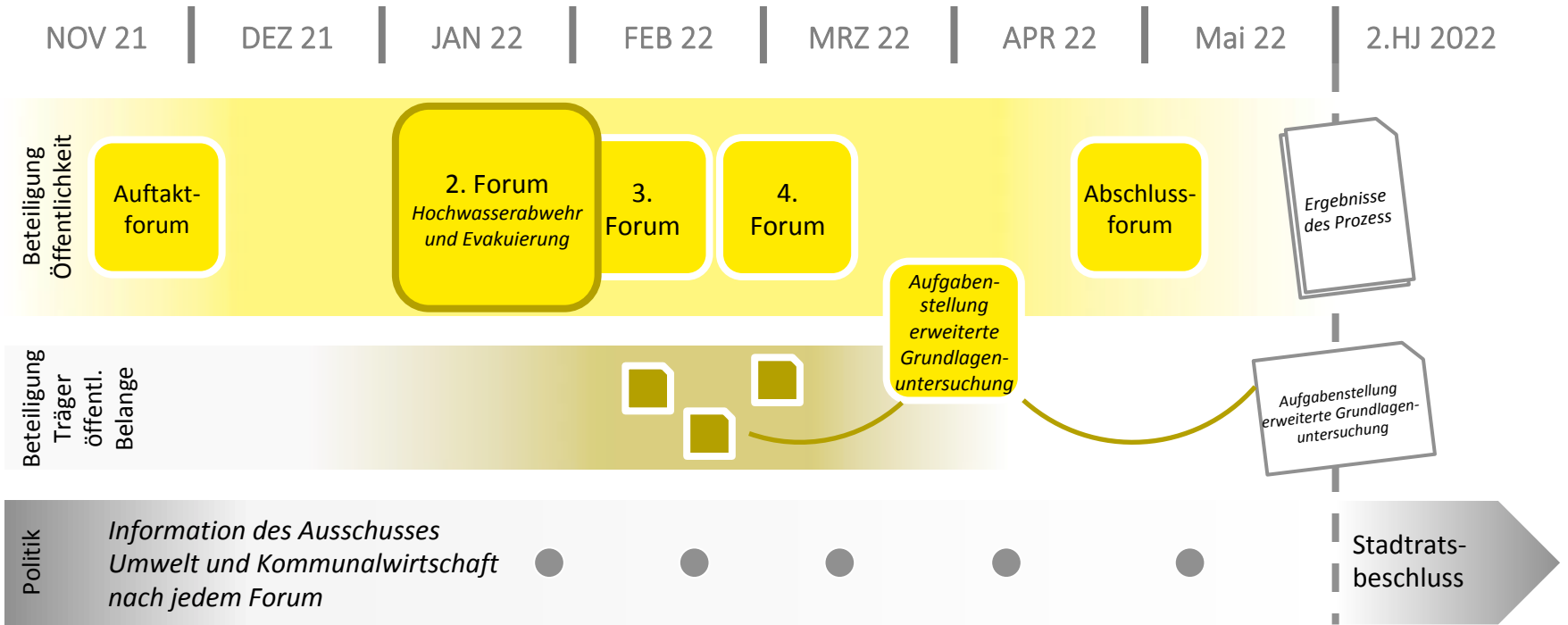
Dresden-Laubegast Leben mit dem Fluss

2. Forum, 3. Februar 2022

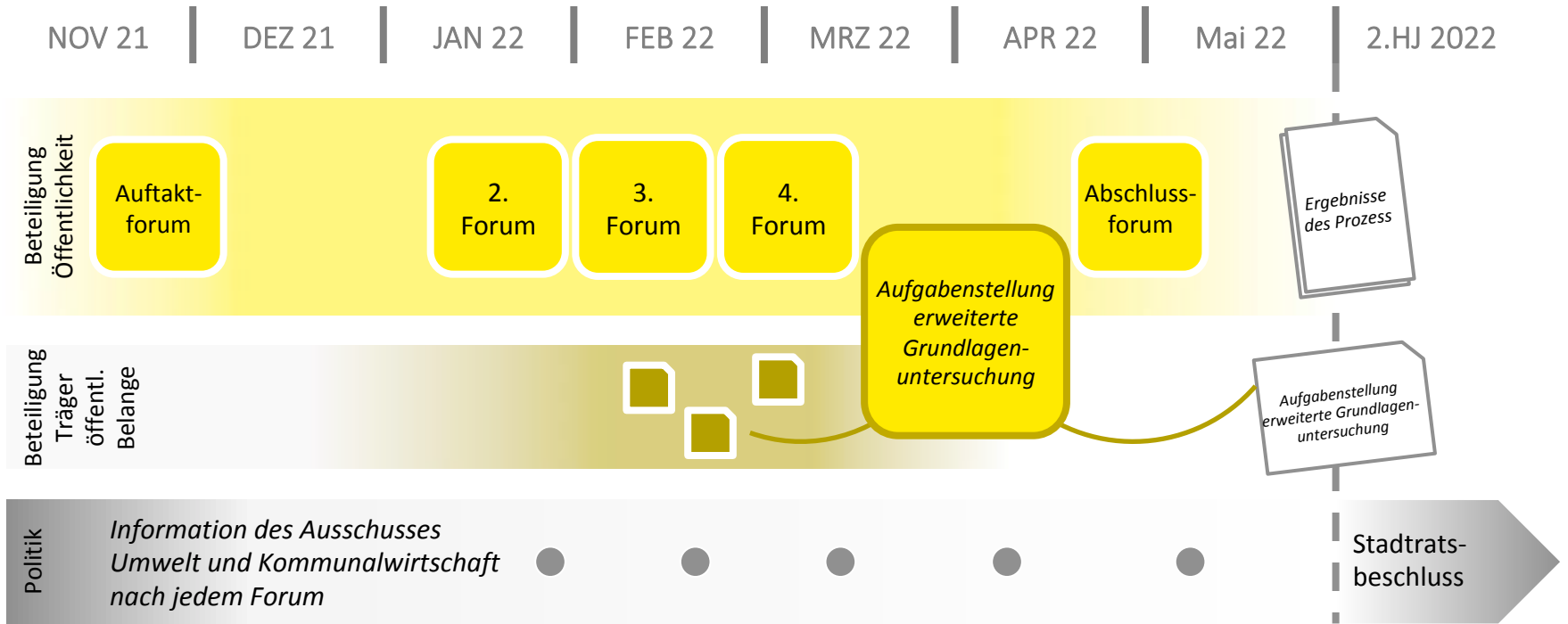
Agenda

- Begrüßung
 - Katastrophenfall Hochwasser –
Organisation und Verantwortlichkeiten
 - Hochwassernachrichten- und Alarmdienst –
Aufgaben des Landeshochwasserzentrums
 - Gefahrenlagen und Hochwasserabwehr in Laubegast
 - Evakuierung und Einsatzmaßnahmen
 - Rückfragen und Diskussion
-

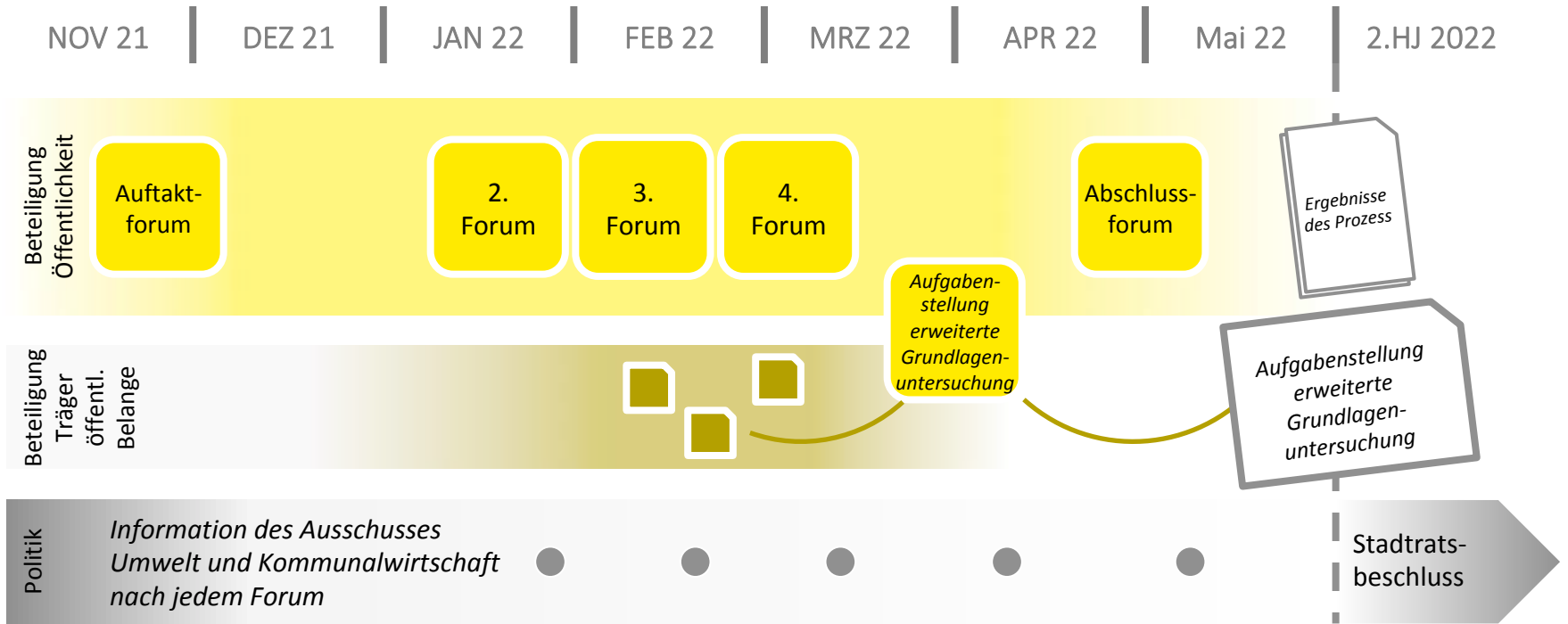
Prozessvorschlag 2021/2022



Prozessvorschlag 2021/2022



Prozessvorschlag 2021/2022

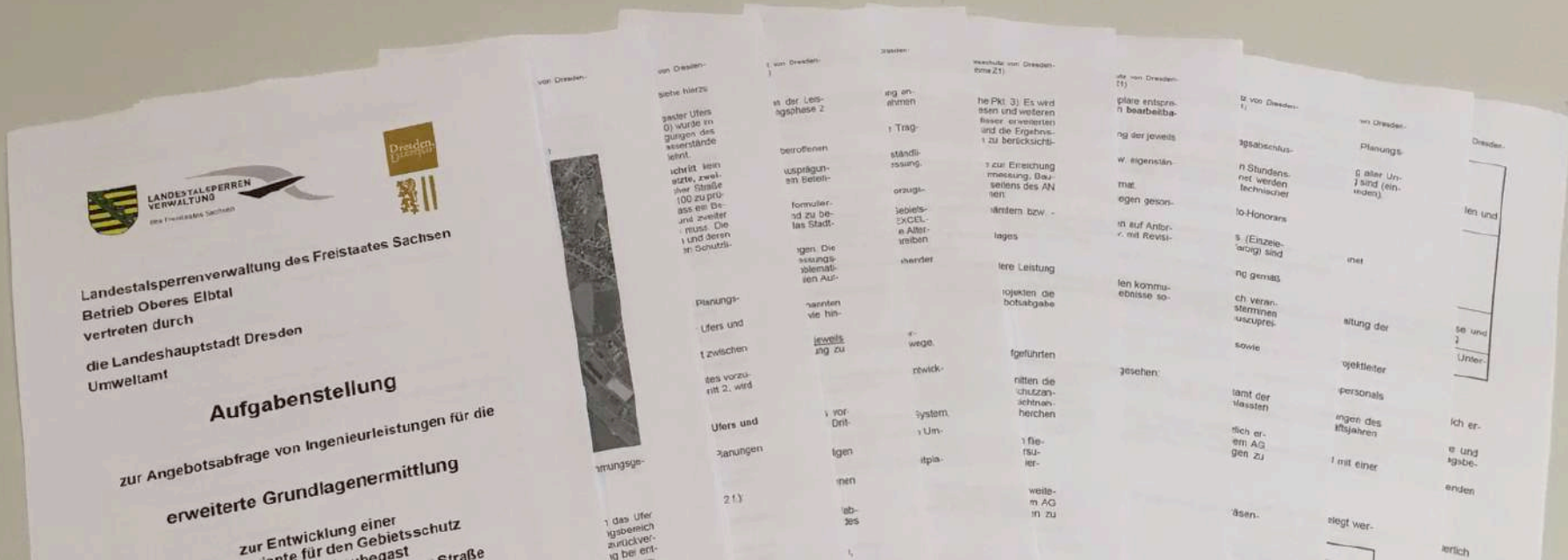


Beteiligungsprozess 2010/2011 – Ergebnis 1

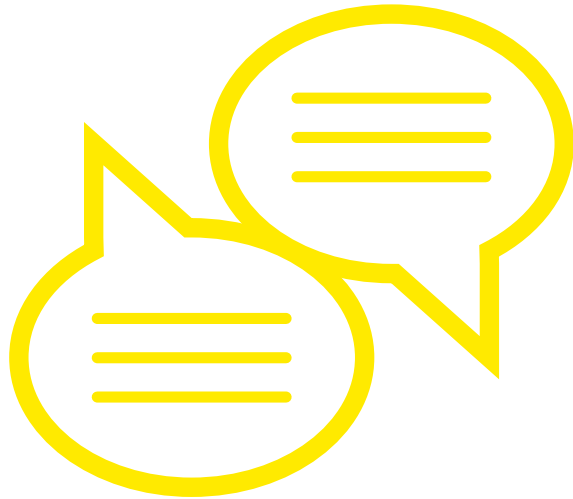
1. Fluss und Landschaftsraum
Elbe
2. Hochwasserschutz im Bereich
Laubegaster Ufer / Alttolkewitz
3. Landschaftsentwicklung und
Hochwasserschutz im Bereich
Altelbarm
4. Vorbereitung auf
Hochwasserereignisse



Beteiligungsprozess 2010/2011 – Ergebnis 2



Bringen Sie sich ein

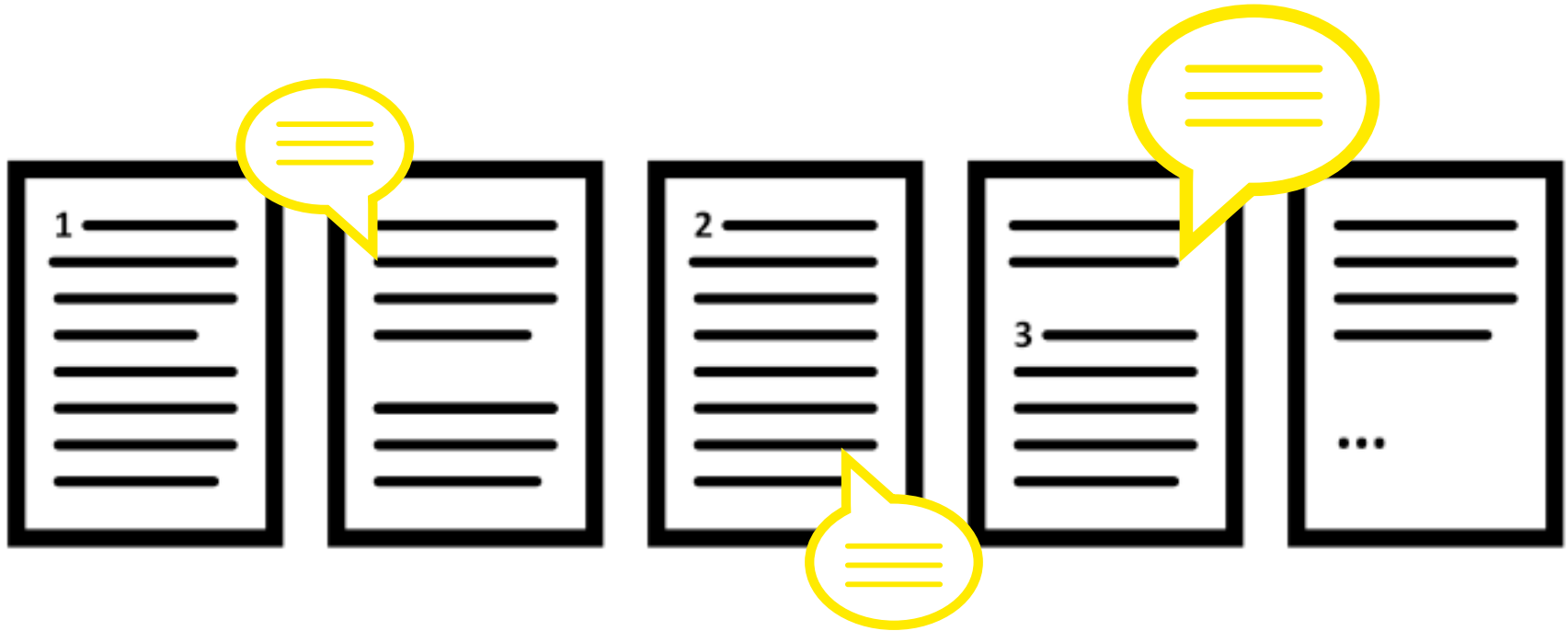


Arbeiten Sie mit uns am Entwurf der
**Aufgabenstellung erweiterte
Grundlagenuntersuchung**

Dokumente zum Prozess

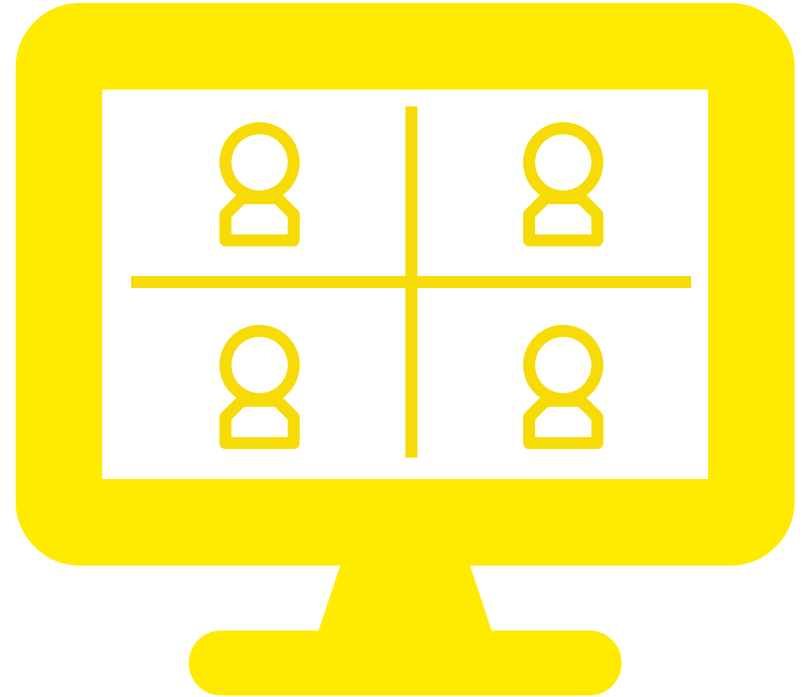
www.dresden.de/leben-mit-dem-fluss

Vorgehensweise

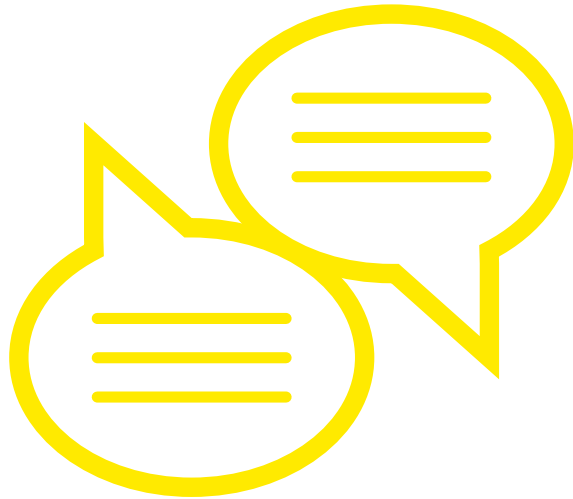


Format: Redaktionssitzung

- Videokonferenz
(zoom / webex)
- Zur Vorbereitung
3. Forum, 10.03.2022
Hochwasserschutz-
konzeption Elbe



Bringen Sie sich ein



Bekunden Sie ihre Bereitschaft zur Mitwirkung durch eine E-Mail an **lebenmitdemfluss@dresden.de**
Stichwort: Arbeitsgruppe

Rückmeldung bis zum **17. Februar**

2. Forum

Hochwasserabwehr und Evakuierung

Agenda

- Katastrophenfall Hochwasser –
Organisation und Verantwortlichkeiten

- Hochwassernachrichten- und Alarmdienst –
Aufgaben des Landeshochwasserzentrums

- Rückfragen und Diskussion

- Gefahrenlagen und Hochwasserabwehr in Laubegast

- Evakuierung und Einsatzmaßnahmen

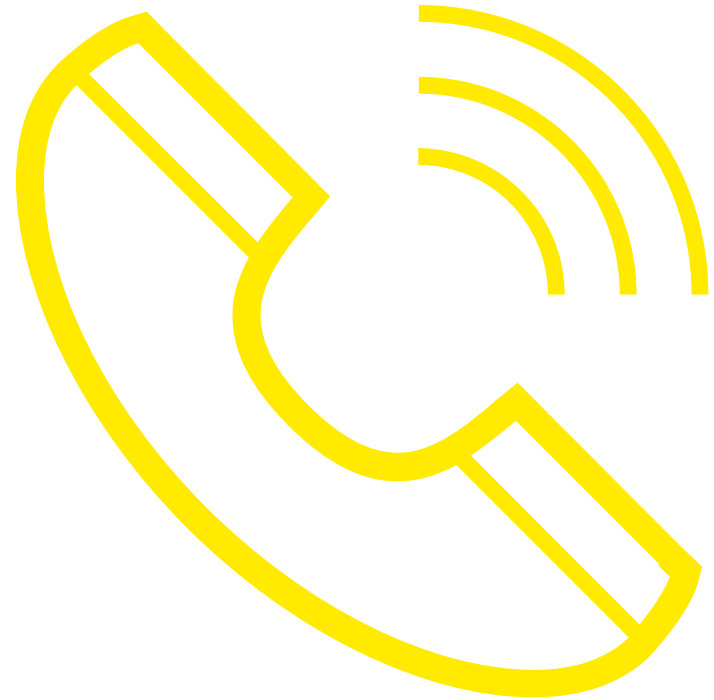
- Rückfragen und Diskussion

Agenda

- Katastrophenfall Hochwasser –
Organisation und Verantwortlichkeiten
- Hochwassernachrichten- und Alarmdienst –
Aufgaben des Landeshochwasserzentrums
- Rückfragen und Diskussion
- Gefahrenlagen und Hochwasserabwehr in Laubegast
- Evakuierung und Einsatzmaßnahmen
- Rückfragen und Diskussion

Rufen Sie uns an

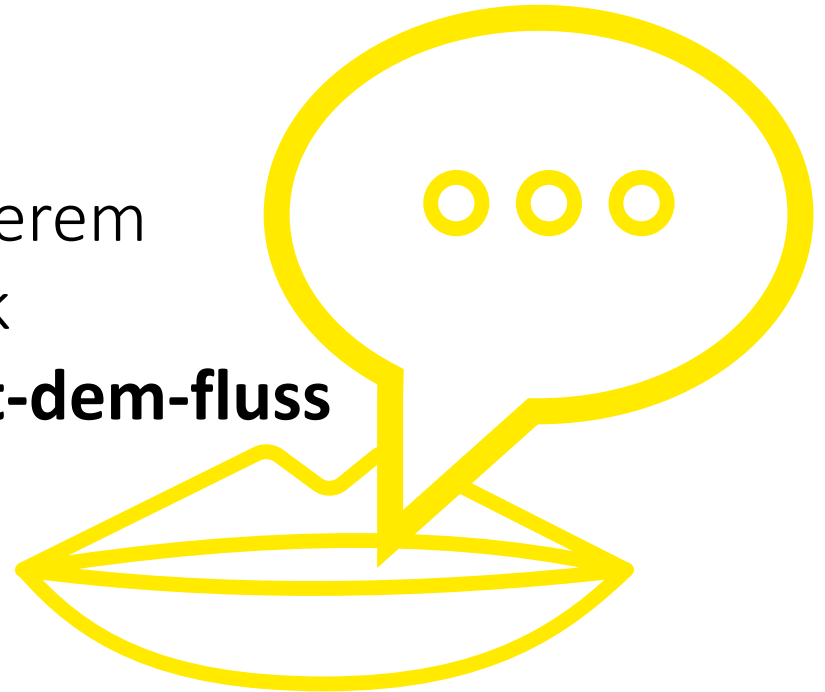
Hinterlassen Sie uns
eine Sprachnachricht
(0351) 488 62 62



Fragen Sie uns direkt

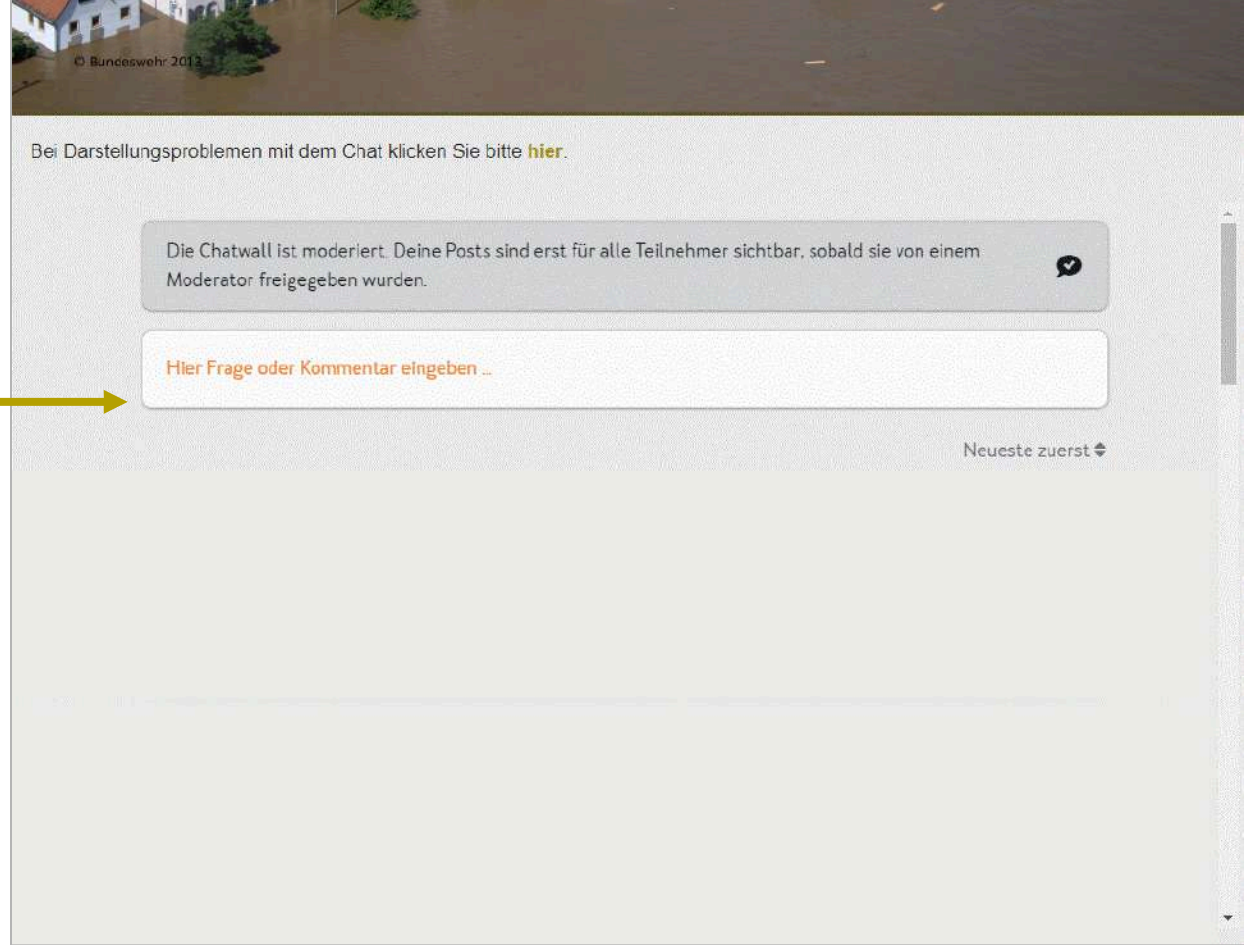
Stellen sie Ihre Fragen in unserem
anonymen Echtzeit-Feedback

www.dresden.de/leben-mit-dem-fluss



Feedback

Frage oder Kommentar eingeben



Feedback

Frage oder Kommentar eingeben

Frage wird durch Moderation freigegeben

© Bundeswehr 2013

Bei Darstellungsproblemen mit dem Chat klicken Sie bitte [hier](#).

Die Chatwall ist moderiert. Deine Posts sind erst für alle Teilnehmer sichtbar, sobald sie von einem Moderator freigegeben wurden.

Hier Frage oder Kommentar eingeben ...

Neueste zuerst

user#807897 vor 2 Tagen

Dieser Post wurde freigegeben und ist für alle Teilnehmer sichtbar.

Können Sie Erläutern, wer im Katastrophenfall das sagen hat?

0 Likes Ausblenden

Feedback

Frage oder Kommentar eingeben

Frage wird durch Moderation freigegeben

Durch „LIKEN“ die Position unterstützen

© Bundeswehr 2013

Bei Darstellungsproblemen mit dem Chat klicken Sie bitte [hier](#).

Die Chatwall ist moderiert. Deine Posts sind erst für alle Teilnehmer sichtbar, sobald sie von einem Moderator freigegeben wurden.

Hier Frage oder Kommentar eingeben ...

Neueste zuerst

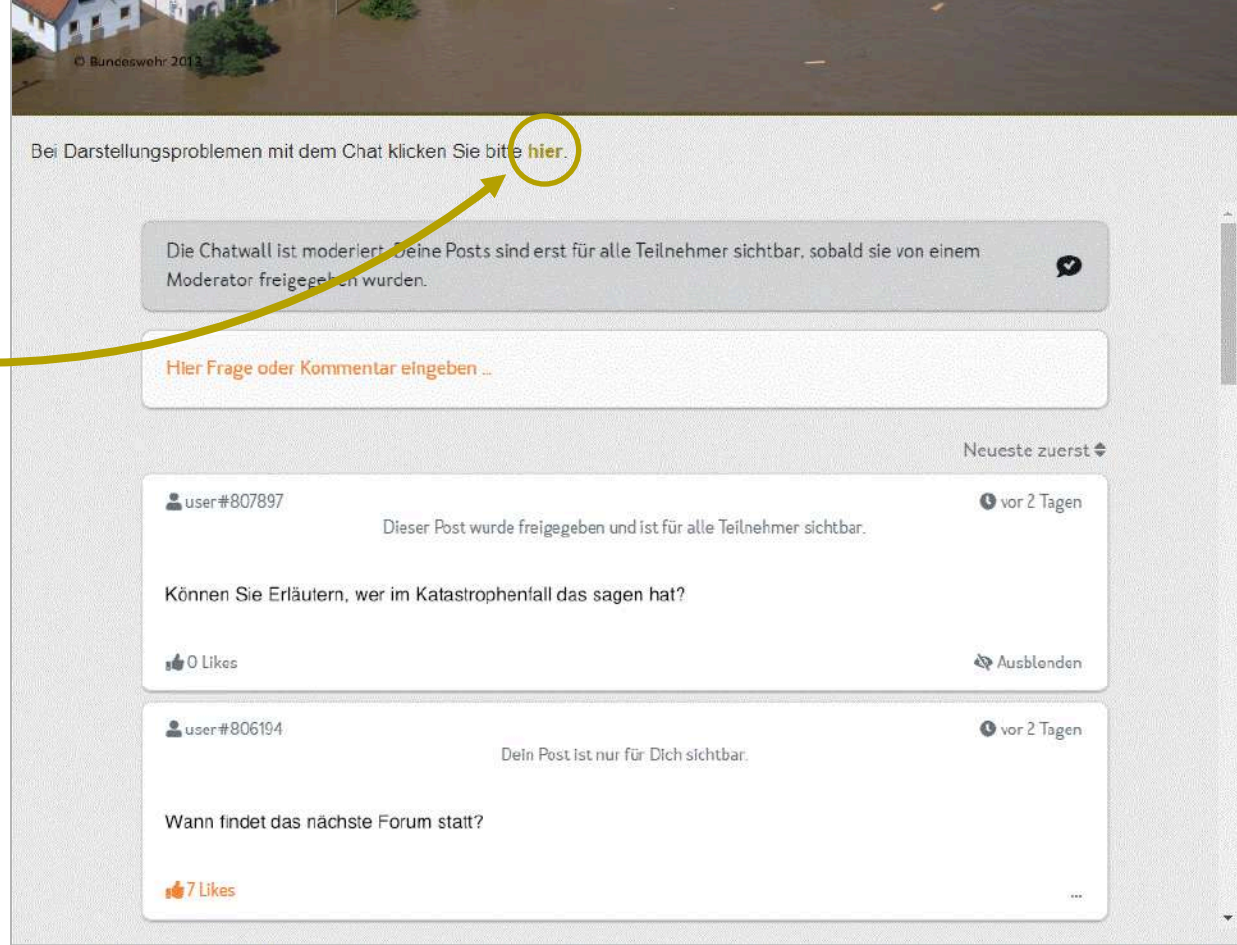
user#807897 vor 2 Tagen
Dieser Post wurde freigegeben und ist für alle Teilnehmer sichtbar.
Können Sie Erläutern, wer im Katastrophenfall das sagen hat?
0 Likes Ausblenden

user#806104 vor 2 Tagen
Dein Post ist nur für Dich sichtbar.
Wann findet das nächste Forum statt?
7 Likes

The screenshot shows a forum chat interface. At the top, there is a header with a small image of a building and the text '© Bundeswehr 2013'. Below the header, a message states: 'Bei Darstellungsproblemen mit dem Chat klicken Sie bitte hier.' A grey notification box says: 'Die Chatwall ist moderiert. Deine Posts sind erst für alle Teilnehmer sichtbar, sobald sie von einem Moderator freigegeben wurden.' Below this is a white input field with the placeholder text 'Hier Frage oder Kommentar eingeben ...'. A yellow arrow points from the first text box to this input field. Below the input field, there is a sorting option 'Neueste zuerst'. The main content area shows two posts. The first post is from 'user#807897' and says 'Dieser Post wurde freigegeben und ist für alle Teilnehmer sichtbar.' followed by the question 'Können Sie Erläutern, wer im Katastrophenfall das sagen hat?'. It has '0 Likes' and an 'Ausblenden' button. A yellow arrow points from the second text box to this post. The second post is from 'user#806104' and says 'Dein Post ist nur für Dich sichtbar.' followed by the question 'Wann findet das nächste Forum statt?'. It has '7 Likes' and a three-dot menu icon. A yellow arrow points from the third text box to this post.

Feedback

Sollte es nicht gehen,
nutzen sie bitte diesen
Link für die Funktion





Katastrophenfall Hochwasser – Organisation und Verantwortlichkeiten

Jochen Kinast
Landeshauptstadt Dresden,
Geschäftsbereich Ordnung und Sicherheit

Katastrophe ist...

... ein Geschehen, welches das Leben, die Gesundheit, die Versorgung zahlreicher Menschen mit lebensnotwendigen Gütern und Leistungen, die Umwelt oder erhebliche Sachwerte in so außergewöhnlichem Maße gefährdet oder schädigt, dass Hilfe und Schutz wirksam nur gewährt werden können, wenn die zuständigen Behörden und Dienststellen, Organisationen und eingesetzten Kräfte unter der einheitlichen Leitung einer Katastrophenschutzbehörde zusammenwirken.

§ 2 (3) SächsBRKG

Katastrophe ist...

... ein Geschehen, welches das Leben, die Gesundheit, die Versorgung zahlreicher Menschen mit lebensnotwendigen Gütern und Leistungen, die Umwelt oder erhebliche Sachwerte in so außergewöhnlichem Maße gefährdet oder schädigt, dass **Hilfe und Schutz wirksam nur** gewährt werden können, wenn die zuständigen Behörden und Dienststellen, Organisationen und eingesetzten Kräfte **unter der einheitlichen Leitung** einer Katastrophenschutzbehörde zusammenwirken.

... ein Führungsdefizit!

§ 2 (3) SächsBRKG

Gesetzgeberische Konsequenz

Die unteren BRK-Behörden haben zur Vorbereitung auf den Eintritt von Katastrophen **besondere Führungseinrichtungen** zu bilden

in der **Behörde**

und

für den **Einsatzort**

§ 36 (1) SächsBRKG

Gesetzgeberische Konsequenz

Die unteren BRK-Behörden haben zur Vorbereitung auf den Eintritt von Katastrophen **besondere Führungseinrichtungen** zu bilden

in der **Behörde** Als besondere Führungseinrichtung in der Behörde ist ein **Verwaltungsstab** zu bilden
§ 10 (1) SächsKatSVO

und

für den **Einsatzort** In Katastrophenfällen führt die **Technische Einsatzleitung** den Einsatz am Einsatzort
§ 50 SächsBRKG

Verwaltungsstab

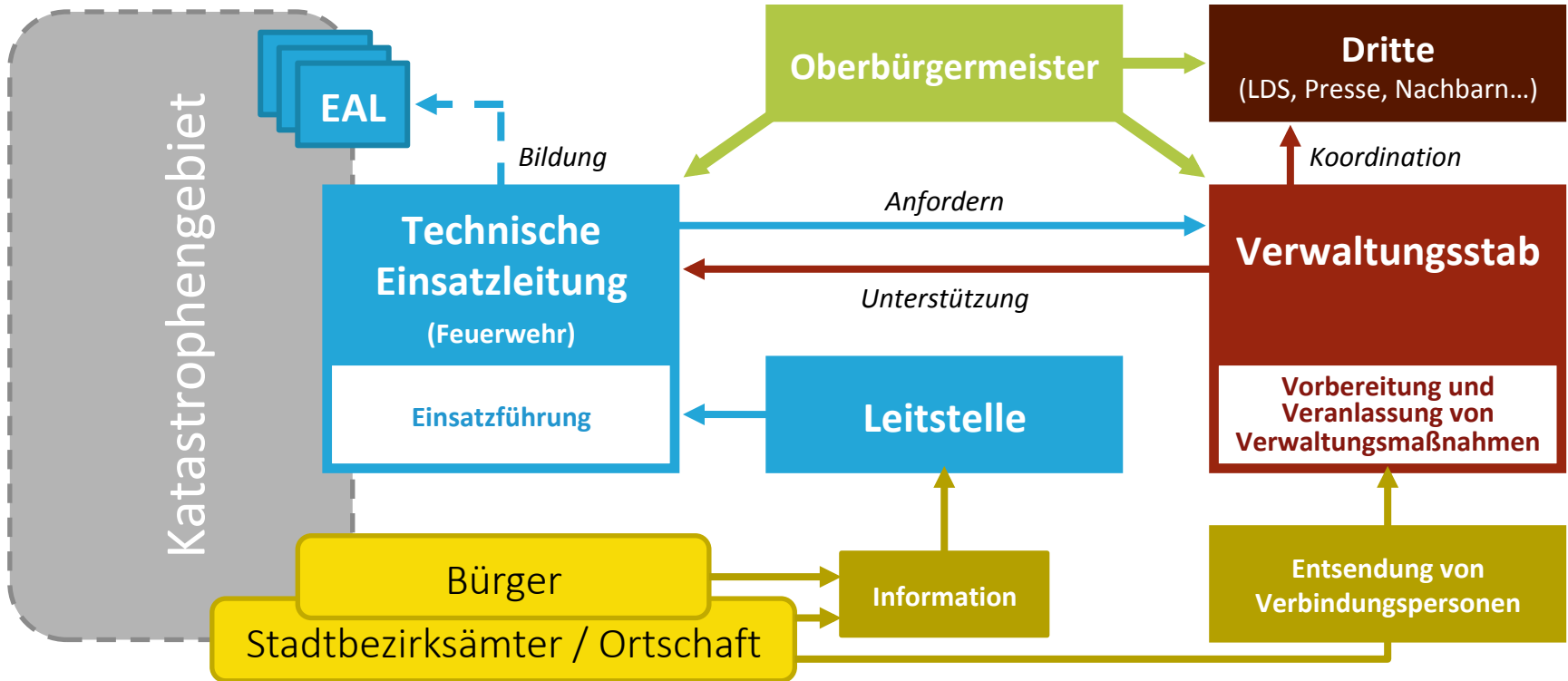
Gliederung in **Führungsgrundgebiete**

(Innerer Dienst, Lageführung, BRK-Maßnahmen, Logistik, Öffentlichkeitsarbeit)

Hinzuziehung der szenariospezifischen **Fachberater** und Verbindungspersonen

Vorbereitung und Veranlassung von **Verwaltungsmaßnahmen**
(keine Einsatzführung)

Führungsstruktur Katastrophenfall



Katastrophenfall

Die untere BRK-Behörde stellt den Eintritt einer Katastrophe fest, bestimmt das Katastrophengebiet und löst **Katastrophenalarm** aus.

§ 47 (1) SächsBRKG

Bei Bekanntwerden eines Schadensereignisses, bei dem tatsächliche Umstände die Annahme rechtfertigen, dass eine Katastrophe eintreten wird, kann die untere BRK-Behörde **Katastrophenvoralarm** auslösen.

§ 46 (1) SächsBRKG

Katastrophenfall Hochwasser

Nach der Ausrufung der Hochwasser-Alarmstufe 3 **ist Katastrophenvoralarm auszulösen, wenn** zu erwarten ist, dass der Richtwasserstand der Hochwasser-Alarmstufe 4 erreicht wird.

§ 9 (1) SächsKatSVO

Die zuständige Wasserbehörde informiert die zuständige untere BRK-Behörde über die Ausrufung der Hochwasser-Alarmstufe 3 und teilt mit, ob ein Erreichen des Richtwasserstandes der Hochwasser-Alarmstufe 4 zu erwarten ist.

§ 9 (2) SächsKatSVO

Befugnisse bei Katastrophen(vor)alarm

Weisungsrecht

§ 46 (5) i. V. m. § 47 (1) SächsBRKG

Heranziehung zur Hilfeleistung

§ 54 (1) SächsBRKG

Beschlagnahme

§ 55 (1) SächsBRKG

Platzverweis und Räumung

§ 58 (1) SächsBRKG

Befugnisse bei Katastrophen(vor)alarm

Weisungsrecht

§ 46 (5) i. V. m. § 47 (1) SächsBRKG

Heranziehung zur Hilfeleistung

§ 54 (1) SächsBRKG

Beschlagnahme

§ 55 (1) SächsBRKG

Platzverweis und Räumung

§ 58 (1) SächsBRKG

Die BRK-Behörde und ihre Beauftragten können das Betreten des Katastrophen- oder Einsatzgebietes verbieten, Personen von dort verweisen, Katastrophen- oder Einsatzgebiet sperren und räumen lassen, soweit dies für die Bekämpfung von Katastrophen erforderlich ist.

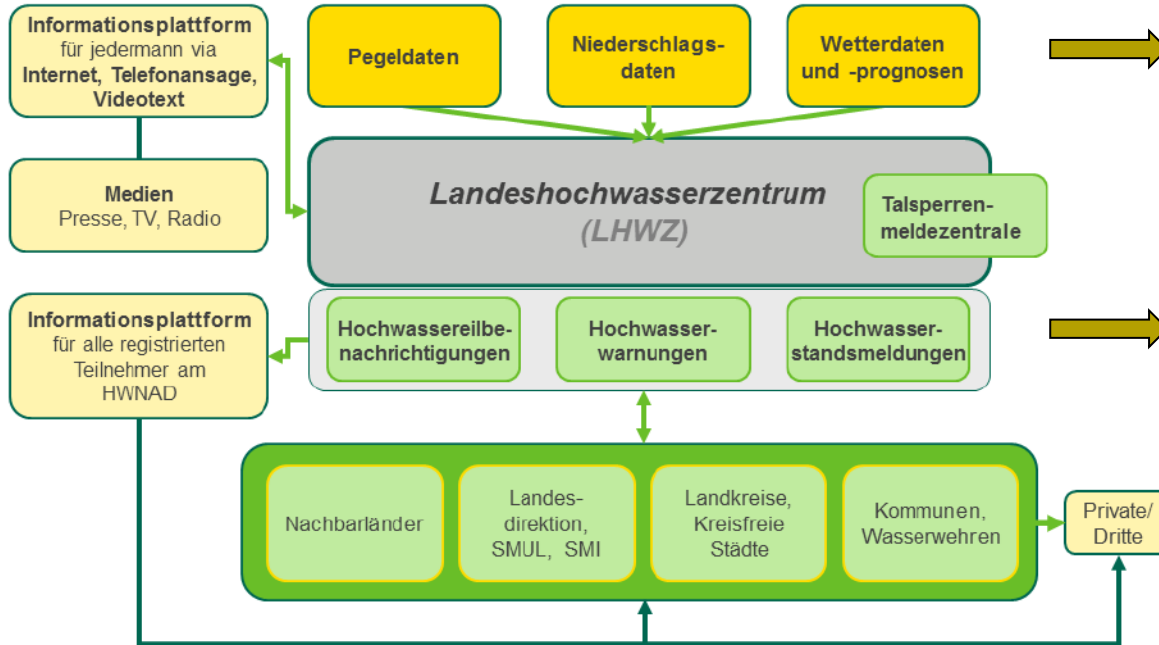


Hochwasser- nachrichten- und Alarmdienst

Kristina Rieth

Landesamt für Umwelt,
Landwirtschaft und Geologie,
Landeshochwasserzentrum

Informationswege



LHWZ – Meldezentrale

- Überwachung Wasserstände, Durchflüsse, Niederschlagsdaten
- Kontrolle Datenfluss
- Ansprechpartner nach außen und für BfUL, LTV, Nachbarländer,...
- täglich 6 – 22 Uhr besetzt, 21 – 7 Uhr Rufbereitschaft

LHWZ – Vorhersagezentrale

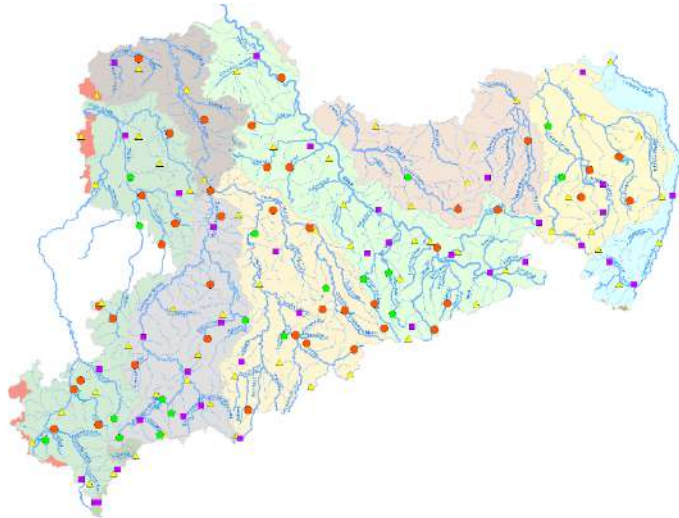
- Bewertung Wasserstände und Durchflüsse im Zusammenhang mit Niederschlagsvorhersagen DWD
- Erstellung von Hochwasservorhersagen und –warnungen
- täglich 0 -24 Uhr Rufbereitschaft

Im Hochwasserfall rund um die Uhr besetzt.

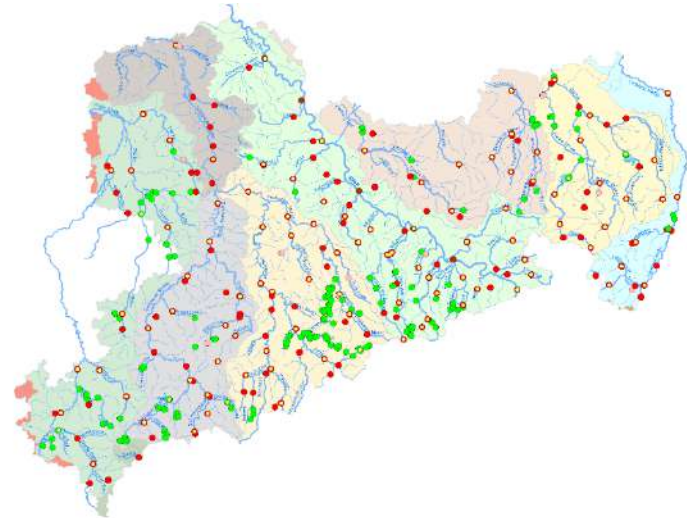
Hochwasserinformations- und Managementsystem - HWIMS



Niederschlagsmessnetz



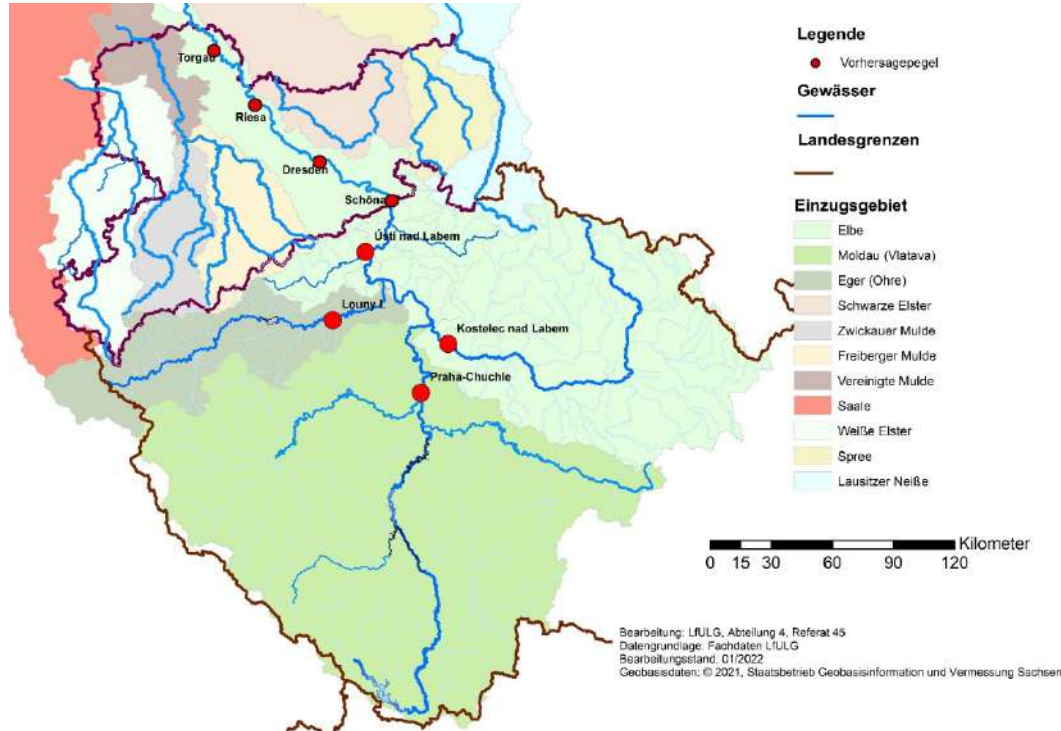
Pegelmessnetz



Hochwassernachrichten- und Alarmdienst

- **Hochwassereilbenachrichtigung:**
unverzögliche und knappe Information über die Eröffnung des HWND oder die Überschreitung des Richtwasserstandes der Alarmstufe 3 in einem Warngbiet
- **Hochwasserwarnung:**
bewertete Informationen über die Hochwassergefährdung in einem Flussgebiet mit Angaben über Stand und voraussichtliche Entwicklung der meteorologischen und der hydrologischen Lage
- **Hochwasserstandsmeldung:**
knappe Information zu aktuellen Wasserständen an den 106 Hochwassermeldepiegeln, Verteilung wenn Richtwasserstand von Alarmstufen erreicht

Hochwasservorhersage Elbestrom



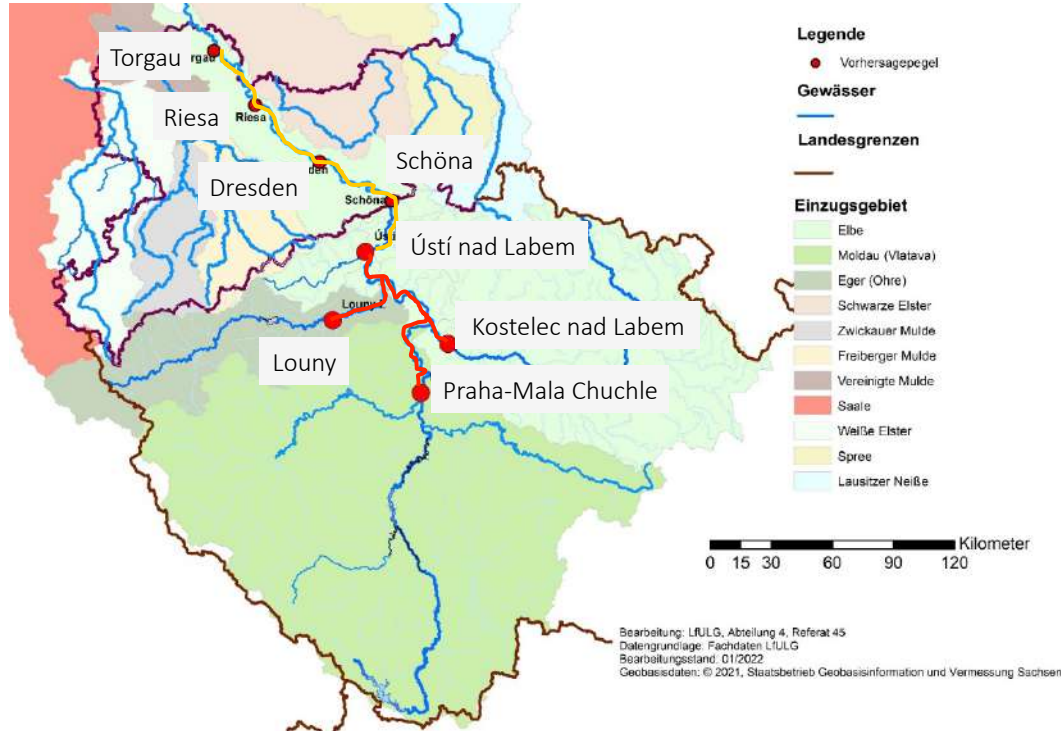
Einzugsgebiet Obere Elbe

- Pegel Schöna 51.391 km²
- Pegel Dresden 53.096 km²
(Zuwachs nur ca. 3,5 %)

Elbe-Vorhersagepegel Sachsen

- Schöna, Dresden, Riesa, Torgau
- Vorhersage für Schöna und Dresden abhängig von Vorhersage am Pegel Ústí nad Labem

Hochwasservorhersage Elbestrom



Einzugsgebiet Obere Elbe

- Pegel Schöna 51.391 km²
- Pegel Dresden 53.096 km²
(Zuwachs nur ca. 3,5 %)

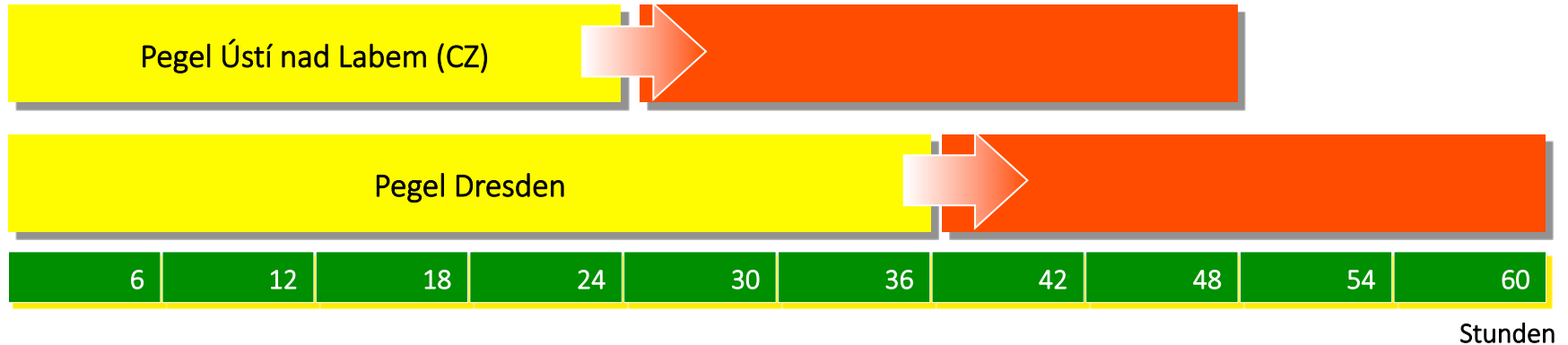
Elbe-Vorhersagepegel Sachsen

- Schöna, Dresden, Riesa, Torgau
- Vorhersage für Schöna und Dresden abhängig von Vorhersage am Pegel Ústí nad Labem

Hochwasservorhersage Elbestrom

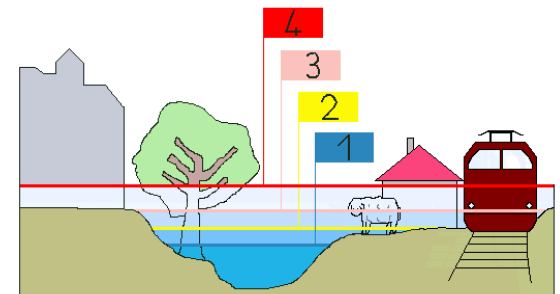
Verlängerung der Hochwasservorhersage am Pegel Ústí nad Labem um 24 Stunden:
→ Für den Pegel Dresden **Abschätzung** der Hochwasserentwicklung für **60 Stunden**

Hochwasservorhersage Elbe



Richtwasserstände der Alarmstufen am Pegel Dresden

Alarmstufe	Richtwert
Alarmstufe 1 (Meldebeginn/-dienst)	400 cm
Alarmstufe 2 (Kontrolldienst)	500 cm
Alarmstufe 3 (Wachdienst)	600 cm
Alarmstufe 4 (Hochwasserabwehr)	700 cm
Schlussmeldung	390 cm



Alarmstufe 1 – Meldebeginn, Meldedienst

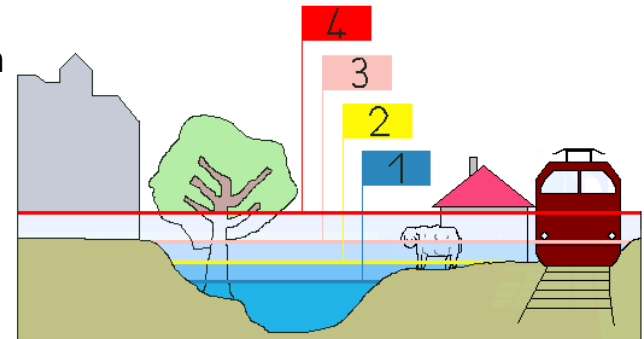
Merkmale:

- Beginn von Ausuferungen der Gewässer

Maßnahmen der Behörden:

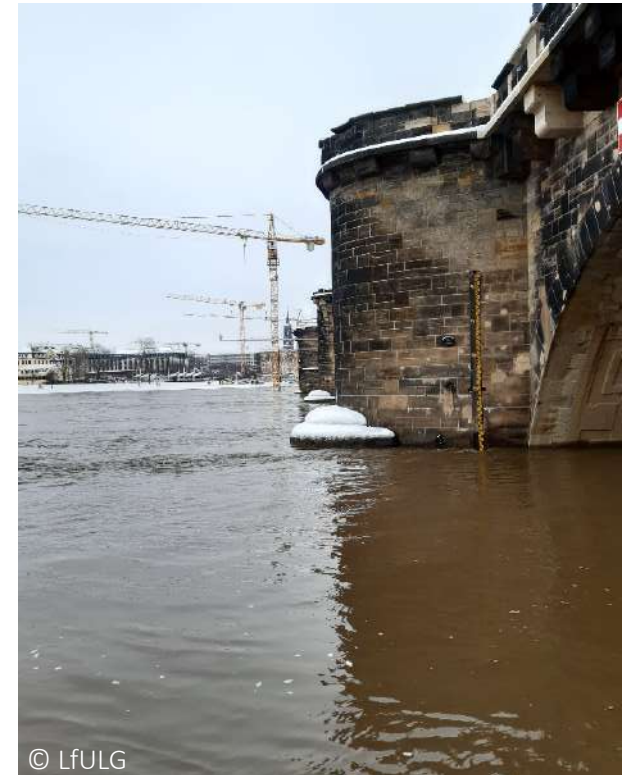
- Ständige Analyse der meteorologischen und hydrologischen Lage und Beurteilung der Entwicklungstendenz
- Berücksichtigung der u.a. vom Landeshochwasserzentrum und Deutschen Wetterdienst bereit gestellten Informationen
- Überprüfung der Informations- und Meldewege und der technischen Einsatzbereitschaft

Pegel Dresden: 400 cm



Alarmstufe 1 – Meldebeginn, Meldedienst

Pegel Dresden W = 433 cm am 07.02.2021 um 12:00 Uhr
(Scheitel am 06.02.2021 um 11:00 Uhr mit W = 462 cm)



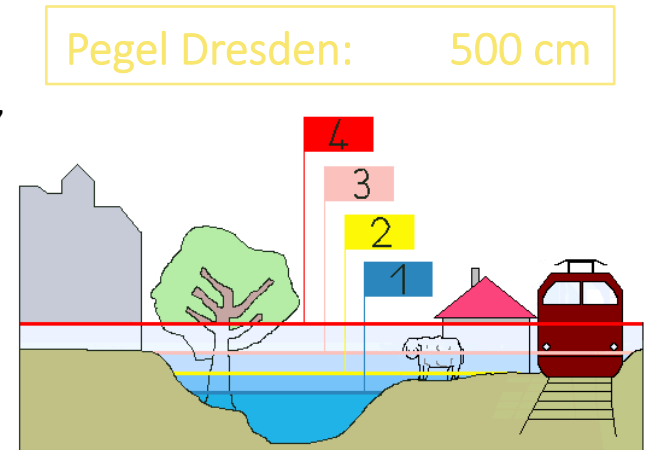
Alarmstufe 2 – Kontrolldienst

Merkmale:

- Überschwemmung land- und forstwirtschaftlicher Flächen, einzeln stehender Gebäude
- leichte Verkehrsbehinderung auf Straßen, Sperrung einzelner Wege notwendig

Maßnahmen der Behörden:

- Alarmierung der zuständigen Einsatzkräfte und Herstellen ihrer Einsatzbereitschaft
- laufende Kontrolle der Gewässer, Hochwasserschutzanlagen, gefährdeten Bauwerke und Ausuferungsgebiete
- Weiterleitung von Informationen über festgestellte Gefährdungen und getroffene Abwehrmaßnahmen
- Vorbereitung der aktiven Hochwasserbekämpfung
- Vorbereitung von Evakuierungsmaßnahmen.



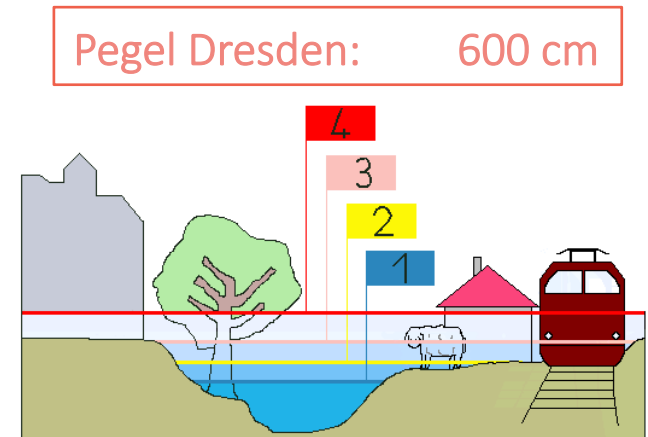
Alarmstufe 3 – Wachdienst

Merkmale:

- Überschwemmung von Teilen zusammenhängender Bebauung, überörtlicher Straßen und Schienenwege

Maßnahmen der Behörden:

- Vorbereitung der aktiven Hochwasserbekämpfung durch zuständigen Wachdienst auf den Deichen
- vorbeugende Sicherungsmaßnahmen an Gefahrenstellen und Beseitigung örtlicher Gefährdungen und Schäden
- Einrichtung von Einsatzstäben an Schwerpunkten der Hochwasserabwehr und Schaffung spezieller Nachrichtenverbindungen
- Auslagerung von Hochwasserschutzmaterialien an bekannte Gefahrenstellen
- Anforderung, Vorbereitung und Bereitstellung weiterer Kräfte und Mitarbeiter zur Hochwasserabwehr.



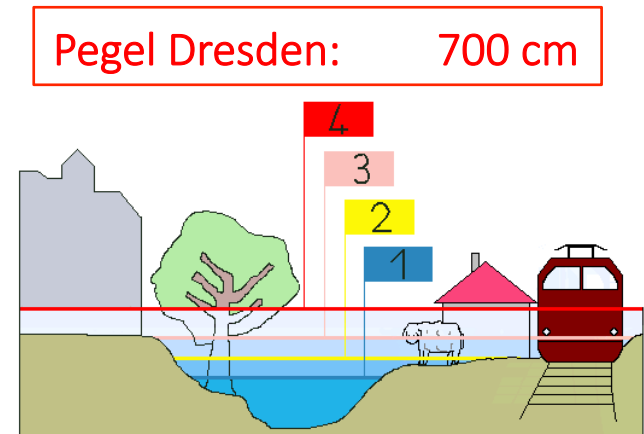
Alarmstufe 4 – Hochwasserabwehr

Merkmale:

- Überschwemmung größerer bebauter Gebiete mit sehr hohen Schäden
- unmittelbare Gefährdung für Mensch und Tier, bedeutende Sachwerte

Maßnahmen der Behörden:

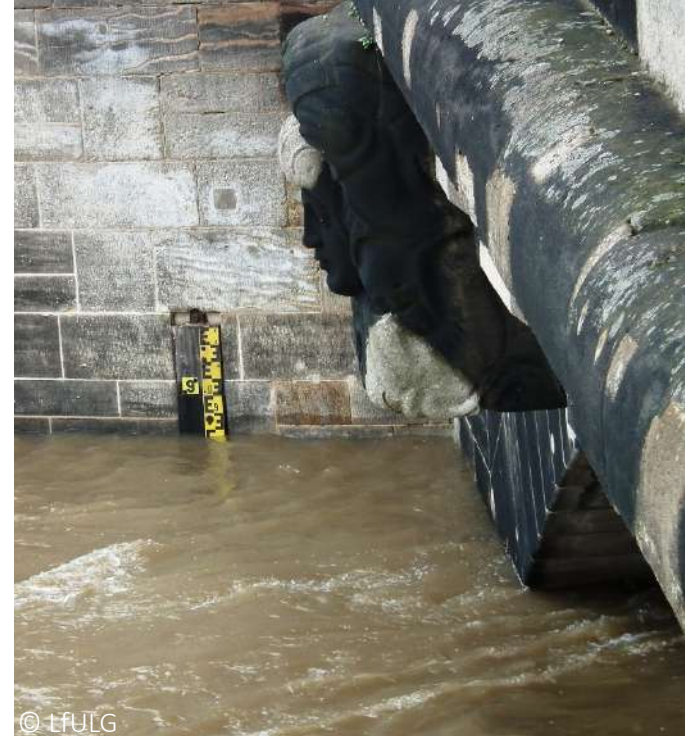
- Aktive Bekämpfung bestehender Gefahren für das Leben und die Gesundheit
- Versorgung mit lebensnotwendigen Gütern und Leistungen
- Gefahrenabwehr für bedeutende Sachwerte



Alarmstufe 4 – Hochwasserabwehr

Dresden im Juni 2013
(Pegel Dresden, Scheitel am 06.06.2013 mit $W = 878 \text{ cm}$)

Hochwasserschutz am Terrassenufer, Höhe Basteischlösschen



© LfULG

© LfULG

Informationsbereitstellung

- Aktives Senden per E-Mail/Fax, SMS oder Webportal
- an angemeldete Informationsempfänger

LANDESHOCHWASSERZENTRUM SACHSEN
Sächsisches Landesamt für Umwelt, Landwirtschaft und Geologie

HOCHWASSERWARNUNG

Für das Flussgebiet
Elbestrom
Datum: 06.02.2021
Uhrzeit: 10:55 Uhr

1. Handlungsempfehlungen
Achten Sie weiter auf die meteorologische und hydrologische Lage.

2. Meteorologische Lage
Am Rande eines kräftigen Hochs wird mit lebhafter östlicher Strömung in den nächsten Tagen antizykl. Polarluft nach Sachsen gelenkt. Gleichzeitig zieht ein Tief von Frankreich nach Benelux, das wärmere Luft von Südwesten heranführt. Im Grenzbereich der Luftmassen kommt es zu Schmelzfall und gewitterartigen Regnen. Die Niederschlagsmengen im Einzugsgebiet der Elbe betragen dabei bis 15 mm in 24 Stunden.

3. Hydrologische Lage
Der Hochwassercharakter in der Elbe bewegt sich zurzeit im Abschnitt Selbina-Dresden bei Wasserständen über den Richtwerten der Alarmstufe 1. Ab heute Nachmittag werden die Wasserstände an den Hochwassermeldepegeln Selbina und Dresden langsam fallen. Am Hochwassermeldepegel Riesa steigt die Wasserführung im Bereich der Alarmstufe 1 bis in die kommende Nacht noch an, bevor ab morgen 00h auch hier fallende Tendenz einsetzt. Den Hochwassermeldepegel Torgau wird der Wellensozial im Verlauf des morgigen Tages deutlich unter der Hochwassermeldegrenze passieren.

4. Aktuelle Wasserstände und Entwicklung ausgewählter Pegel
(siehe Anlage)

5. Ergänzende Informationen
Die nächste Nachricht erhalten Sie am 07.02.2021 gegen 11:00 Uhr, sofern eine veränderte hydrologische Lage keine frühere MfBung erforderlich macht.

Bitte nutzen Sie auch unsere Informationsdienste im Internet, die Sie über folgenden Hyperlink erreichen:
www.hochwasserzentrum.sachsen.de. Meldetelefon und auch telefonisch unter der Rufnummer (0351 398944-0) sowie im MDR-Vorabend ab Seite 630 anrufbar.

Anlage: Aktuelle Wasserstände und Entwicklung ausgewählter Pegel

Hochwasser- meldepegel	Gewässer	Messwert 06.02.2021 07:00 (cm)	Aktueller Messwert 06.02.2021 10:30 (cm)	Vorhersage 06.02.2021 12:00 (cm)	Vorhersage 06.02.2021 18:00 (cm)	Vorhersage 07.02.2021 06:00 (cm)	Vorhersage 07.02.2021 09:00 (cm)	Vorhersage 07.02.2021 12:00 (cm)	Vorhersage 07.02.2021 15:00 (cm)	Abschätzung 07.02.2021 18:00 (cm)	Abschätzung 08.02.2021 06:00 (cm)	Abschätzung 08.02.2021 09:00 (cm)	Abschätzung 08.02.2021 12:00 (cm)	Abschätzung 08.02.2021 15:00 (cm)	Weitere Tendenz	Anlage	
																Quelle	Standort
Selbina	Elbe	486 (AS 1)	482 (AS 1)	482 (AS 1)	475 (AS 1)	467 (AS 1)	458 (AS 1)	449 (AS 1)	437 (AS 1)	425 (AS 1)	413 (AS 1)	404 (AS 1)	langsam fallend	www.hochwasserzentrum.sachsen.de	Elbe	1,01105 Dresden	
Dresden	Elbe	457 (AS 1)	400 (AS 1)	400 (AS 1)	401 (AS 1)	400 (AS 1)	400 (AS 1)	400 (AS 1)	400 (AS 1)	400 (AS 1)	400 (AS 1)	400 (AS 1)	400 (AS 1)	400 (AS 1)	langsam fallend	www.hochwasserzentrum.sachsen.de	Elbe
Riesa	Elbe	501 (AS 1)	511 (AS 1)	515 (AS 1)	523 (AS 1)	526 (AS 1)	525 (AS 1)	522 (AS 1)	516 (AS 1)	510 (AS 1)	503 (AS 1)	494 (AS 1)	langsam fallend	www.hochwasserzentrum.sachsen.de	Elbe	1,01105 Dresden	
Torgau	Elbe	434	454	459	487	503	512	515	515	511	506	499	langsam fallend	www.hochwasserzentrum.sachsen.de	Elbe	1,01105 Dresden	

LANDESHOCHWASSERZENTRUM SACHSEN
Sächsisches Landesamt für Umwelt, Landwirtschaft und Geologie

HOCHWASSERSTANDSMELDUNG

Pegelnahme / Gewässer:
Dresden / Elbe

Erstlungstermin: 05.02.2021 16:04 Uhr
Messstermin: 05.02.2021 16:00 Uhr

Wasserstand in cm: 400

Richtwert Alarmstufe 1: überschritten

MELDEBEGINN

Es wird besonders darauf hingewiesen, dass die Alarmstufe erst nach Ausrichtung durch die untere Wasserbehörde gilt.

Tendenz der letzten 2 Stunden: steigend

Hinweis zu den Richtwerten der Alarmstufen

Alarmstufe 1 (Meldebereich):	W = 400 cm
Alarmstufe 2 (Kontrollbereich):	W = 500 cm
Alarmstufe 3 (Wachwarnbereich):	W = 600 cm
Alarmstufe 4 (Hochwasserabwehrbereich):	W = 700 cm

Erläuterung zur Tendenz: Möglicherweise ist der Wasserstand des Pegels in den letzten zwei Stunden bis zum aktuellen Messwert steigend
= mehr als 5 cm positiver
gleichbleibend
= mehr als 5 cm gefallen
fallend
= mehr als 5 cm gefallen

Messwerte der letzten 8 Stunden	Datum							
	05.02.21	05.02.21	05.02.21	05.02.21	05.02.21	05.02.21	05.02.21	05.02.21
Wasserstand in cm	370	380	383	387	381	385	400	

Donnerstag, 4. Februar 2021

2957 Achtung! Hochwassernachrichtendienst für Flussgebiet Elbestrom eröffnet. 18:02

Ihre Nachrichten

Wasserstände und Durchflüsse | Informationsempfänger-Profil | Messwertangabe | Zugangsdaten

Ihre Nachrichten

Es liegen keine zu bestätigenden Nachrichten für Sie vor.

1 - 5 von 5 Treffern

Betreff	Datum	Ereignis	Typ	Status
Hochwasserbenachrichtigung 1	22.04.2015 11:45	Hochwasserbenachrichtigung 1	E-Mail	🚩
Hochwasserbenachrichtigung 1	22.04.2015 11:43	Hochwasserbenachrichtigung 1	E-Mail	✅
Hochwasserbenachrichtigung 1	22.04.2015 11:41	Hochwasserbenachrichtigung 1	E-Mail	✅
Hochwasserwarnung	22.04.2015 11:40	Hochwasserwarnung	E-Mail	✅
Hochwasserwarnung	22.04.2015 10:43	Hochwasserwarnung	E-Mail	✅
Individuelle Nachricht		Individuelle Nachricht	E-Mail	✅

1 - 5 von 5 Treffern

Informationsbereitstellung

- Informieren per Webportal, App oder ohne Internet per Telefon, Videotext

Sprachansage Hochwasser-
warnungen (0351 79994-100) und
pegelbezogener sowie fluss-gebiets-
bezogener Messwertansager



Hochwasserinfos im
MDR-Videotext ab Seite 530

Seite 531.1

wasserstände LHW Sachsen

Aktuelle Wasserstände in cm 25.01.2022 17:45 Uhr

Elbe/Dresden	159	165
Elbe/Blasow	233	232
Elbe/Torgau	172	172
Kirnitzsch/Buschmühle 1	60	60
Sebitz/Sebnitz 2	41	42
Polenz/Neustadt 1	38	38
Stein/Blasow 1	42	42
Gottlau/Naundorf	37	37
Bahn/Markersbach	32	32
Seligwitz/Liebstadt 2	44	44
Wessnitz/Blechpfeuerda	41	40
Wessnitz/Eibersdorf	52	52
Müggelt/Lauenstein 4	18	18

Alarmstufe 2
Alarmstufen 534 weiter >>

Kurzwahl:
 Übersicht
 Nachrichten
 Sport
 Fernsehen
 Radio
 Wetter
 Lotto

Gehe zu Seite:

Blättern:

Zur Startseite von MDR.DE

Kontakt | Impressum | Rechtliche Hinweise
© MITTELDEUTSCHER RUNDFUNK

www.hochwasserzentrum.sachsen.de

Aktuelle Wasserstände

Landeshochwasserzentrum

- Hochwasser – Was kann ich tun?
- Aktuelle Wasserstände**
- Elbestrom
- Nebenflüsse Obere Elbe
- Nebenflüsse Mittlere Elbe
- Schwarze Elster
- Mulde
- Obere Weiße Elster
- Untere Weiße Elster
- Spree
- Lausitzer Neiße
- Aktuelle Niederschläge
- Hochwasserwarnungen
- Hochwasserfrühwarnung
- Hydrologische Daten
- Karten und Geodaten
- Hochwassernachrichtendienst
- Berichte, Analysen, Projekte

Kein Hochwasser

Dresden / Elbe

Zuständig: WSV
 Datum: 25.01.2022
 17:45 Uhr
 Wasserstand: 164 cm
 Durchfluss: 252 m³/s
 Tendenz: →

Wasserstand in cm
 160
 165
 170
 175
 180
 185
 190
 195
 200

W
 W Wasserstand in cm
 Q Durchfluss in m³/s
 H.H. Höhe oberhalb Deichkorngeländer

Wasserstand und Durchfluss

Datum	W	Q
25.01.2022 17:30	164	250
25.01.2022 17:15	164	250
25.01.2022 17:00	163	250
25.01.2022 16:45	163	248
25.01.2022 16:30	163	248
25.01.2022 16:15	161	246

Letzte Aktualisierung: 25.01.2022, 17:45 Uhr (MEZ – Mitteleuropäische Zeit) – Alle Angaben ohne Gewähr! – Alle Messwerte sind ungeprüfte Rohdaten!

App »Meine Pegel«

Dresden / Elbe

Kein Hochwasser

Wasserstand
164 cm

Durchfluss
252 m³/s

Wasserstand und Durchfluss

Datum	W	Q
25.01.2022 17:30	164	250
25.01.2022 17:15	164	250
25.01.2022 17:00	163	250
25.01.2022 16:45	163	248
25.01.2022 16:30	163	248
25.01.2022 16:15	161	246

Wasserstand und Durchfluss

W Wasserstand in cm
 Q Durchfluss in m³/s
 H.H. Höhe oberhalb Deichkorngeländer

Wasserstand und Durchfluss

Datum	W	Q
25.01.2022 17:30	164	250
25.01.2022 17:15	164	250
25.01.2022 17:00	163	250
25.01.2022 16:45	163	248
25.01.2022 16:30	163	248
25.01.2022 16:15	161	246

Kernwerte

- Alarmstufe 4 (700 cm)
- Alarmstufe 3 (600 cm)
- Alarmstufe 2 (500 cm)
- Alarmstufe 1 (400 cm)
- Mittlerer Abfluss (339 m³/s)
- Mittlerer Niedrigwasserabfluss (104 m³/s)

Landeshochwasserzentrum Sachsen

Sächsisches Landesamt für Umwelt, Landwirtschaft und Geologie

Referat 45 - Landeshochwasserzentrum, Gewässerkunde

Zur Wetterwarte 3

01109 Dresden

LHWZ-Meldezentrale

Telefon: +49 351 8928 4563

Fax: +49 351 8928 4564

E-Mail: LHWZ.LfULG@smul.sachsen.de

<http://www.hochwasserzentrum.sachsen.de>

Messwertansager Elbepegel

Telefon: (*) 19429

(*) = Ortsnetzvorwahl des Pegels

→ Pegel Dresden: 0351 19429

Zeit für Rückfragen und Diskussion

Hinterlassen Sie uns
eine Sprachnachricht ...

(0351) 488 62 62

oder nutzen sie unser
Echtzeit-Feedback auf

**[www.dresden.de/
leben-mit-dem-fluss](http://www.dresden.de/leben-mit-dem-fluss)**

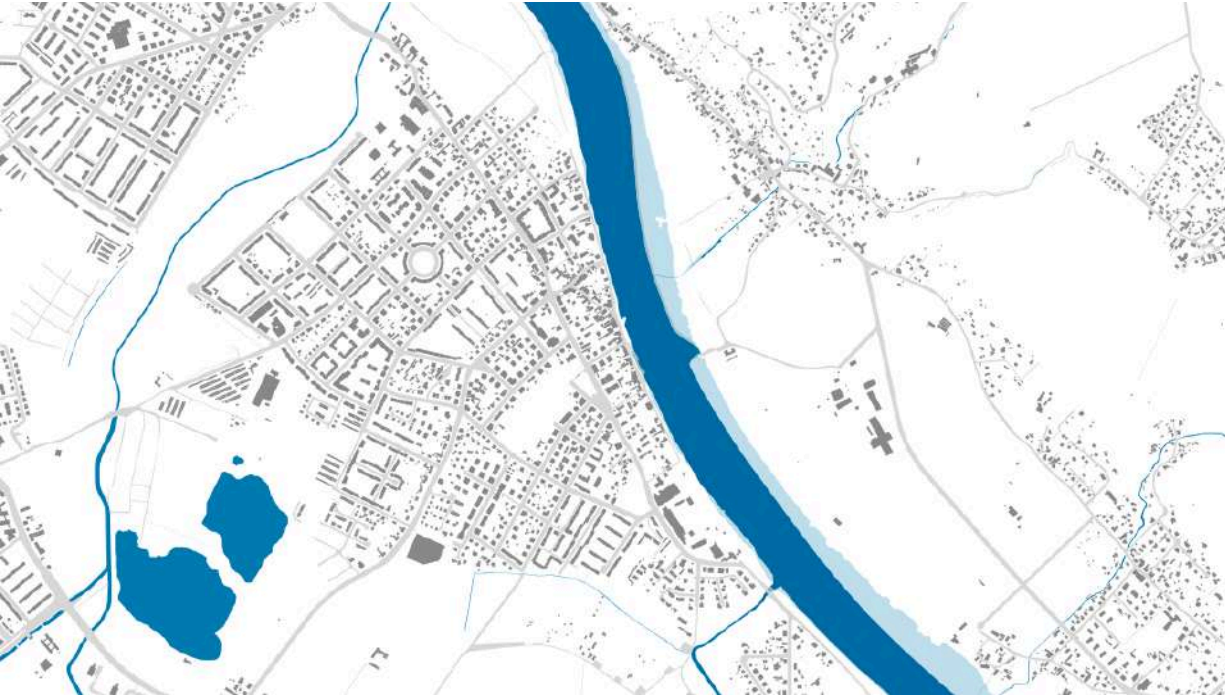


Gefahrenlagen und Hochwasserabwehr in Laubegast

Frank Frenzel

Landeshauptstadt Dresden, Umweltamt,
Abt. Kommunaler Umweltschutz

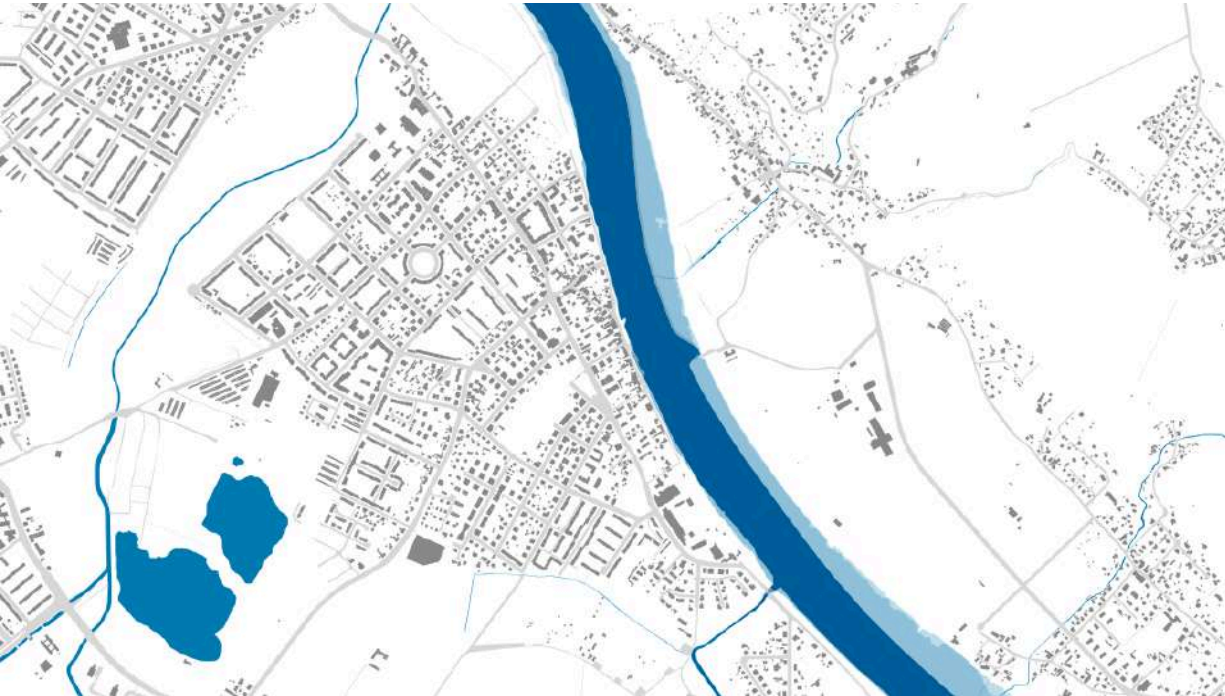
Gefahrenlagen



Pegel Dresden 400 cm
Alarmstufe 1

- — Straßensperrung
- ⋯ Evakuierung
- Betroffene Bebauung

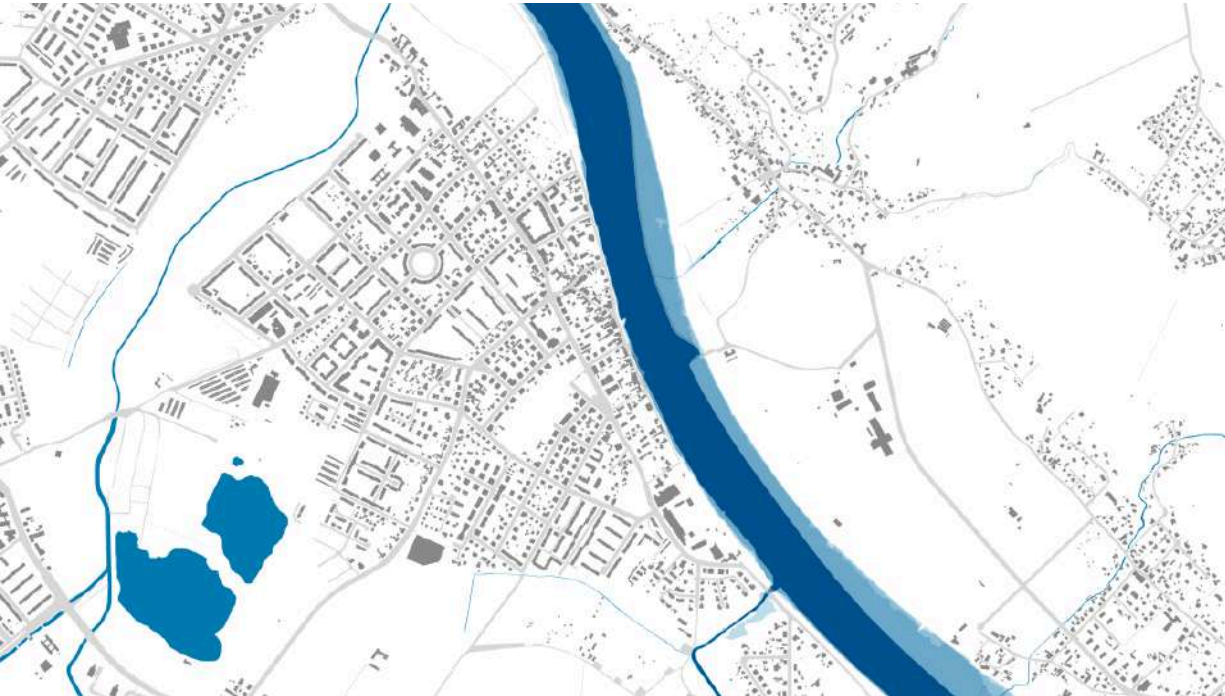
Gefahrenlagen



Pegel Dresden 450 cm
Alarmstufe 1

- — Straßensperrung
- Evakuierung
- Betroffene Bebauung

Gefahrenlagen



Pegel Dresden 500 cm
Alarmstufe 2

- Straßensperrung
- ⋯ Evakuierung
- Betroffene Bebauung

Gefahrenlagen



Pegel Dresden 550 cm

Alarmstufe 2

- Straßensperrung
- ⋯ Evakuierung
- Betroffene Bebauung

Gefahrenlagen



Pegel Dresden 600 cm
Alarmstufe 3

- Straßensperrung
- ⋮ Evakuierung
- Betroffene Bebauung

Hochwasserabwehr

Laubegaster Ufer/Rudolf-Zwintscher-Straße



- Beginn Abwehrwirksamkeit: 610 cm Pegel Dresden
- Ende Abwehrwirksamkeit: 670 cm Pegel Dresden
- Sandsack-Verbau
- Länge: ca. 28 m
- Verbauhöhe: 60 cm
- Materialbedarf: 2100 Sandsäcke; 29,4 t Sand

Gilt für alle hier dokumentierten Verbauvorschläge: Die Errichtung erfolgt lagebedingt und vorbehaltlich der Entscheidung des Verwaltungsstabes

Gefahrenlagen



Pegel Dresden 650 cm
Alarmstufe 3

- — Straßensperrung
- ⋯ Evakuierung
- Betroffene Bebauung

Gefahrenlagen



Pegel Dresden 700 cm

Alarmstufe 4

● — Straßensperrung

⋯ Evakuierung

■ Betroffene Bebauung

Hochwasserabwehr Laubegaster Ufer/Fährstraße



- Beginn Abwehrwirksamkeit: 700 cm Pegel Dresden
- Ende Abwehrwirksamkeit: 780 cm Pegel Dresden
- Sandsack-Verbau
- Länge: ca. 18 m
- Verbauhöhe: 80 cm
- Materialbedarf: 2100 Sandsäcke; 29,4 t Sand

Gefahrenlagen



Pegel Dresden 750 cm
Alarmstufe 4

- — Straßensperrung
- ⋯ Evakuierung
- Betroffene Bebauung

Gefahrenlagen



Pegel Dresden 800 cm
Alarmstufe 4

- — Straßensperrung
- Evakuierung
- Betroffene Bebauung

Hochwasserabwehr Salzburger Straße



- Beginn Abwehrwirksamkeit: 800 cm Pegel Dresden
- Ende Abwehrwirksamkeit: 890 cm Pegel Dresden
- BigBag-Verbau (beidseitig)
- Länge: jeweils ca. 390 m
- Verbauhöhe: 90 cm
- Materialbedarf: 174 Systeme; 870 t Sand
- ergänzende Maßnahmen im Kanalisationssystem zur Sicherung der Abwehrwirksamkeit erforderlich

Hochwasserabwehr Österreicher Straße



- Beginn Abwehrwirksamkeit: 810 cm Pegel Dresden
- Ende Abwehrwirksamkeit: 880 cm Pegel Dresden
- BigBag-Verbau
- Länge: ca. 800 m, davon 170 m zweilagig
- Verbauhöhe: 90 cm bzw. 180 cm (zweilagig)
- Materialbedarf: 218 Systeme; 1090 t Sand
- ergänzende Maßnahmen im Kanalisationssystem zur Sicherung der Abwehrwirksamkeit erforderlich

Gefahrenlagen



Pegel Dresden 850 cm

Alarmstufe 4

● — Straßensperrung

⋯ Evakuierung

■ Betroffene Bebauung

Hochwasserabwehr Leubener Straße



- Beginn Abwehrwirksamkeit: 850 cm Pegel Dresden
- Ende Abwehrwirksamkeit: 910 cm Pegel Dresden
- BigBag-Verbau
- Länge: ca. 650 m
- Verbauhöhe: 90 cm
- Materialbedarf: 144 Systeme; 720 t Sand

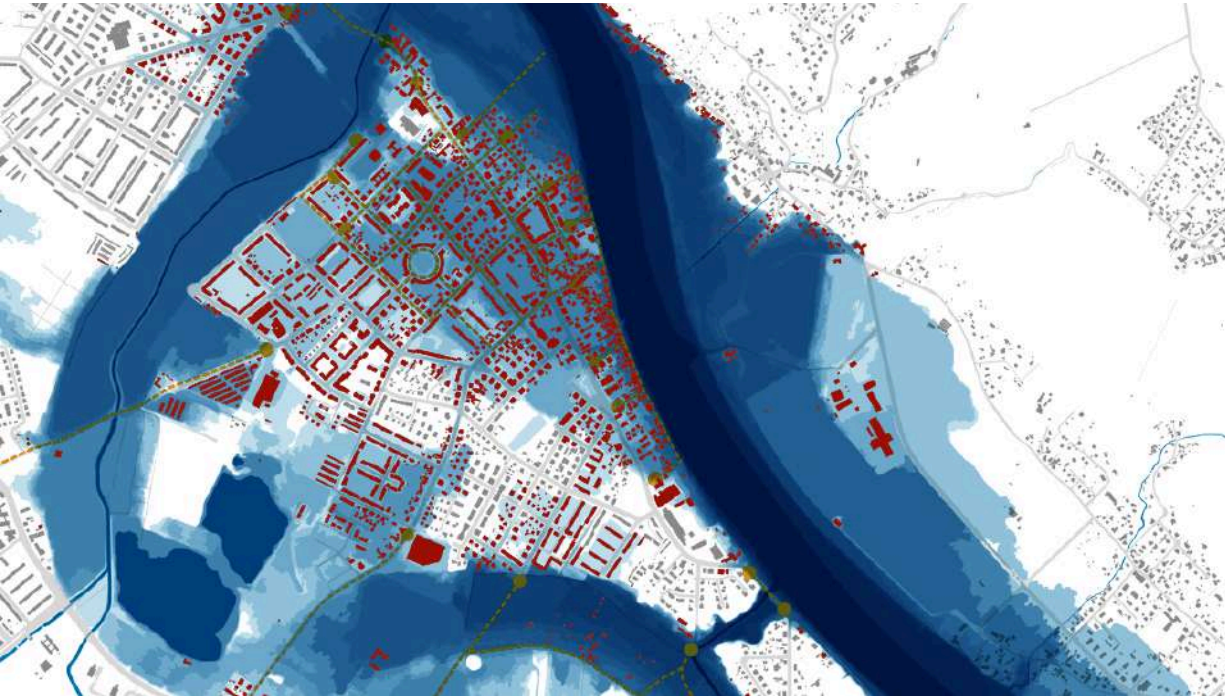
Gefahrenlagen



Pegel Dresden 900 cm
Alarmstufe 4

- — Straßensperrung
- ⋮ Evakuierung
- Betroffene Bebauung

Gefahrenlagen



Pegel Dresden 950 cm

Alarmstufe 4

● — Straßensperrung

⋮ Evakuierung

■ Betroffene Bebauung

Aktuelle Messwerte

Hochwasser

[https://www.dresden.de/de/stadtraum/umwelt/umwelt/messwerte-online/
Pegelstaende_und_Alarmstufen.php](https://www.dresden.de/de/stadtraum/umwelt/umwelt/messwerte-online/Pegelstaende_und_Alarmstufen.php)

Grundwasser

[https://www.dresden.de/de/stadtraum/umwelt/umwelt/messwerte-online/
Grundwasser.php](https://www.dresden.de/de/stadtraum/umwelt/umwelt/messwerte-online/Grundwasser.php)

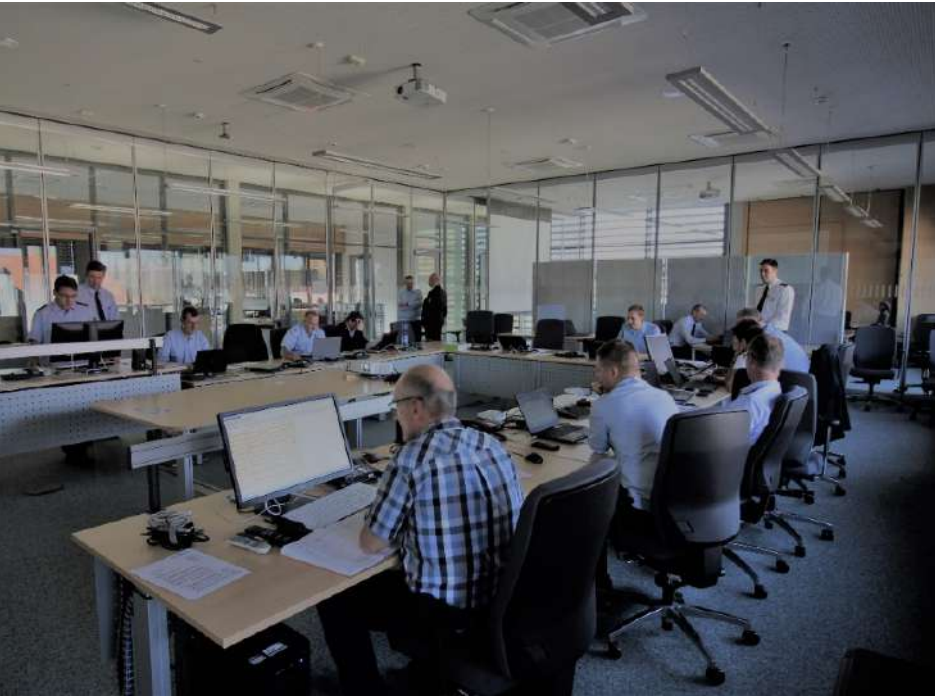
Themenstadtplan: https://stadtplan.dresden.de/?TH=UW_GRUWA_MESS



Evakuierung und Einsatzmaßnahmen

Karsten Fink
Landeshauptstadt Dresden,
Brand- und Katastrophenschutzamt

Einsatzmaßnahmen



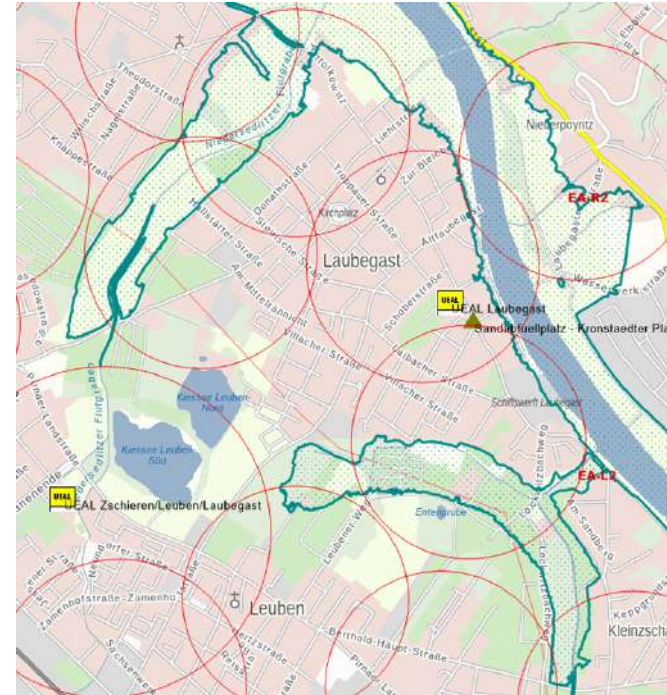
Alarmstufe 1
Warnungen/Meldungen

Alarmstufe 2
Kontrolldienste

Alarmstufe 3 und 4
operative Einsatzmaßnahmen
und Evakuierungen

Warnung und Information

- Warnung durch das Landeshochwasserzentrum
- Medien und NINA-WarnApp
- Sirenenwarnung



Warnung und Information



Probealarm
Sirenen-Warnsystem
und NINA-Warnapp

operative Einsatzmaßnahmen



- Bildung Einsatzleitung Hochwasser bei der Feuerwehr Dresden
- Bildung von Einsatzabschnittsleitungen an besonderen Gefahrenabschnitten

operative Einsatzmaßnahmen

- Einsatzabschnittsleitung Laubegast/
Kronstädter Platz ab Elbepegel 6,00 m
(Dresden) mit Sandabfüllplatz für
Bevölkerung
- ab Elbpegel 7,50 m mit steigender
Tendenz Verlegung an 93. Grundschule
Dobritzer Weg 1



Evakuierungen

sind notwendig, wenn

- Gefahr für Leib und Leben besteht
- Versorgungsträger Leistungen einstellen
- Grundversorgung von Hilfsbedürftigen eingeschränkt ist



Evakuierungen – was tun?

- Evakuierungen von großräumigen Gebieten sind zeitintensiv
- viele Pflegebedürftige und Senioren brauchen Hilfe
- die Versorgung von eingeschlossenen Personen ist kritisch, auch für Rettungskräfte



Evakuierungsempfehlung

- Bei hinreichender Vorwarnzeit erfolgt durch den Verwaltungsstab eine Evakuierungsempfehlung:
- das ist eine Empfehlung, ein bestimmtes Gebiet bis zu einem bestimmten Zeitpunkt zu verlassen
- Information über Presse- und Öffentlichkeitsarbeit, Medien und Sirenen
- im Unterschied dazu wäre eine Evakuierungsanordnung sofort durchzusetzen

Evakuierungs- und Rettungsweg Salzburger Straße

- temporärer Verbau auf Salzburger Straße beidseits für Rettungs- und Evakuierungsweg
- der Aufbaubeginn erfolgt ab ca. 7,50 m Elbpegel Dresden über eine Länge von ca. 400 m beidseitig mit temporären Schutzsystemen (Höhe ca. 0,90 m)



Evakuierungen – was tun?

- Bitte verlassen Sie bei Gefahr das Gebiet
- den Anweisungen der Einsatzkräfte ist Folge zu leisten
- Warnen Sie Ihre Kinder und helfen Sie Nachbarn
- Nehmen Sie persönliche Sachen mit
- Sorgen Sie für Ihre Haustiere



Evakuierungen – was tun?



- Fahren Sie Ihr Auto rechtzeitig aus Tiefgaragen
- Keller und tieferliegende Räume nicht mehr betreten
- Schalten Sie elektrische Geräte stromlos
- Schließen Sie Fenster und Türen

Evakuierungen – was tun?



- Bereiten Sie sich auf Evakuierungen vor
- zu gegebener Zeit werden
Sammelplätze bekanntgegeben von denen Sie ein Sammeltransport in die Notunterkünfte bringt

Evakuierungen



- Prüfen Sie zunächst die individuelle Unterbringung bei Freunden und Verwandten außerhalb des gefährdeten Gebietes
- alternativ stehen Notunterkünfte (Turnhallen) zur Verfügung

Eigenvorsorge treffen!

Wenn Sie in einem hochwassergefährdeten Gebiet wohnen:
Denken Sie rechtzeitig an eine hochwasserangepasste Bauvorsorge
und an eine persönliche Grundausrüstung

- Überprüfung von Rückstauklappen
- Abdichten von Fenstern und Türen
- Sandsäcke, Schaufel
- Gummistiefel
- Beleuchtung: Kerzen, Taschenlampen, Streichhölzer
- Lebensmittel und Trinkwasser
- Hausapotheke und Hygieneartikel
- netzunabhängiges Rundfunkgerät, Batterien

Evakuierung – was tun?



<http://www.dresden.de/de/rathaus/aemter-und-einrichtungen/unternehmen/feuerwehr/katastrophenschutz.php>

Evakuierung – was tun?



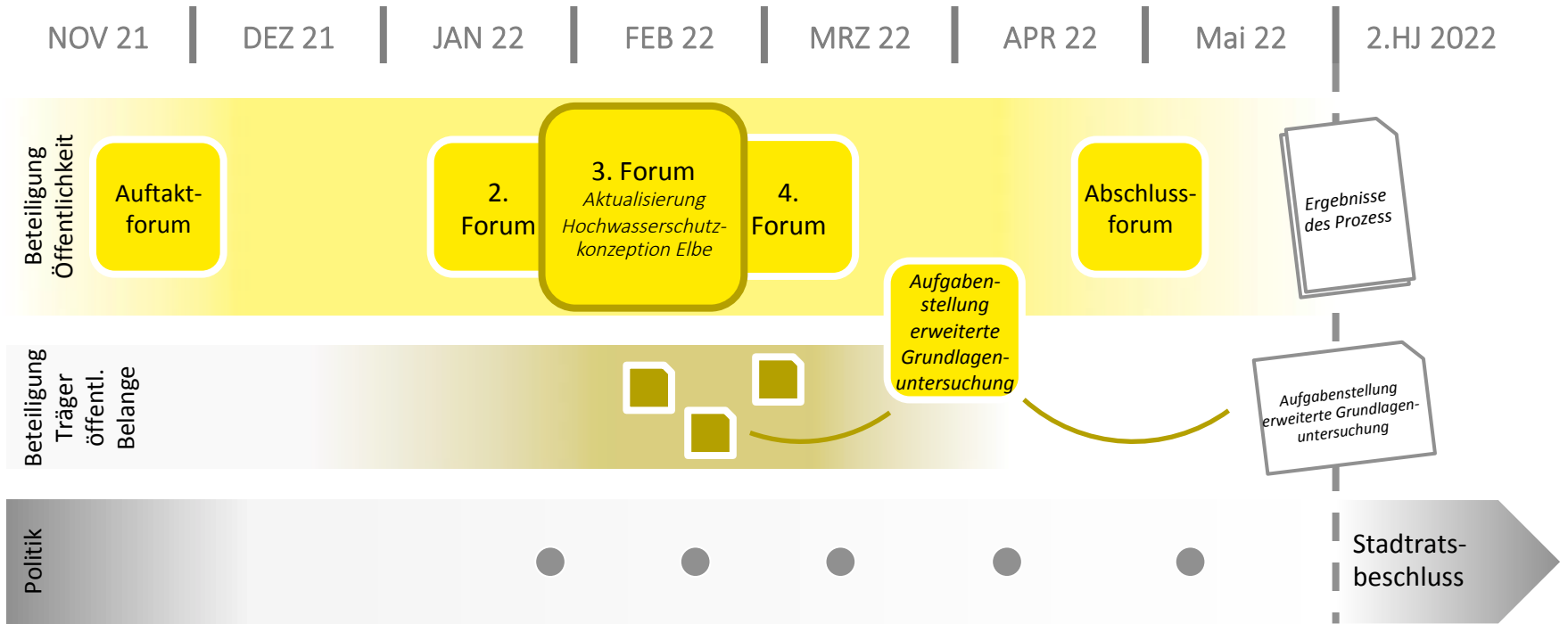
www.bbk.bund.de/DE/Warnung-Vorsorge/Tipps-Notsituationen/Hochwasser/hochwasser_node.html

Zeit für Rückfragen und Diskussion

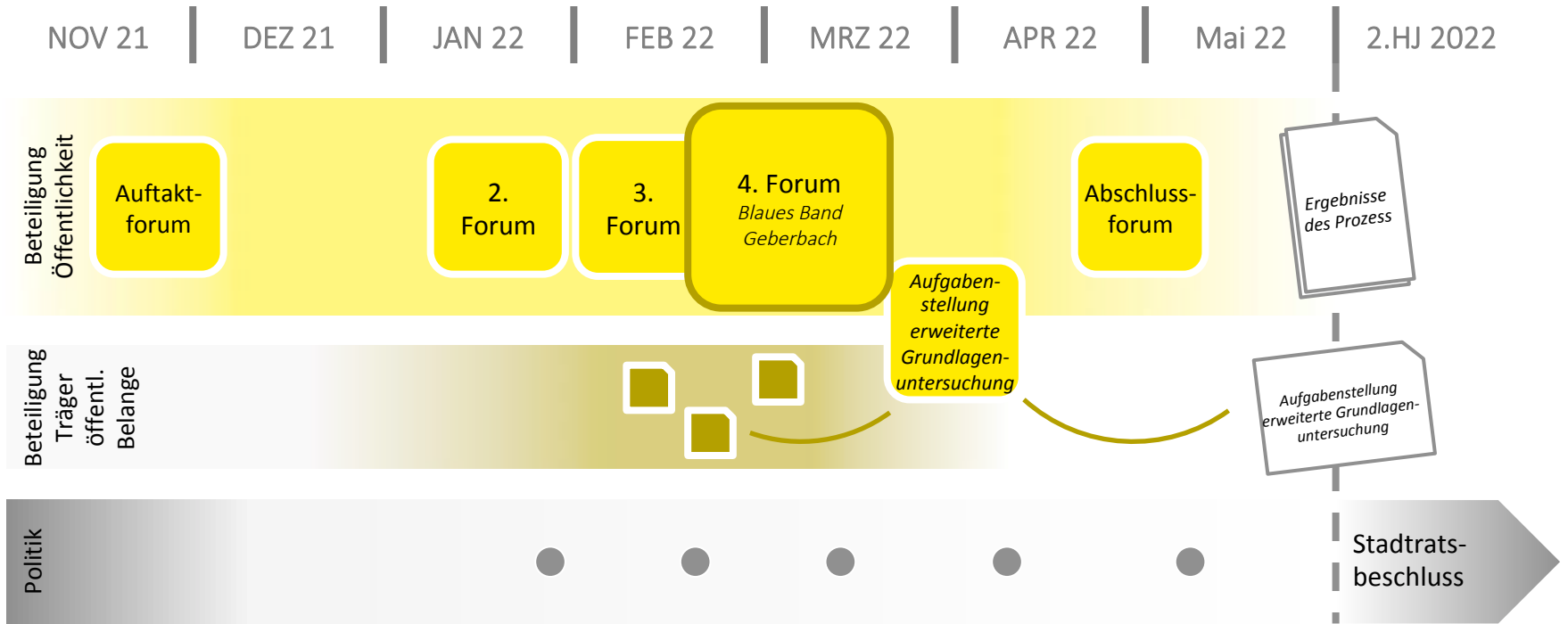
Hinterlassen Sie uns
eine Sprachnachricht,
(0351) 488 62 62

oder nutzen sie unser
Echtzeit-Feedback auf
**[www.dresden.de/
leben-mit-dem-fluss](http://www.dresden.de/leben-mit-dem-fluss)**

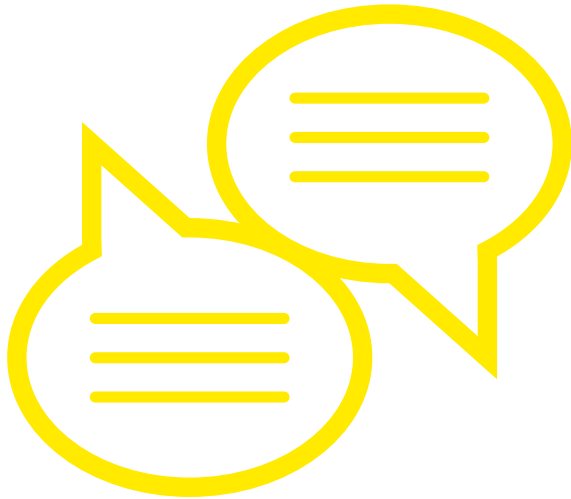
Einladung zum 3. Forum am 10. März 2022



Einladung zum 4. Forum am 17. März 2022



Aufgabenstellung erweiterte Grundlagenuntersuchung



Bekunden Sie ihre Bereitschaft zur
Mitwirkung per E-Mail an

lebenmitdemfluss@dresden.de

Stichwort: Arbeitsgruppe

Rückmeldung bis zum **17. Februar**

Kontakt

Veranstalter:

Landeshauptstadt Dresden, Umweltamt

- Ansprechpartner: Frank Frenzel
- Briefpost: Postfach 12 00 20, 01001 Dresden
- E-Mail: **lebenmitdemfluss@dresden.de**
- Sprachnachricht: Tel. (0351) 488 62 62

Moderation:

Büro für urbane Projekte, Leipzig

- E-Mail: **lebenmitdemfluss@urbaneprojekte.de**





Dresden.
Dresdner

Vielen Dank für Ihre Aufmerksamkeit!

www.dresden.de/leben-mit-dem-fluss

E-Mail: lebenmitdemfluss@dresden.de