

**Legende**

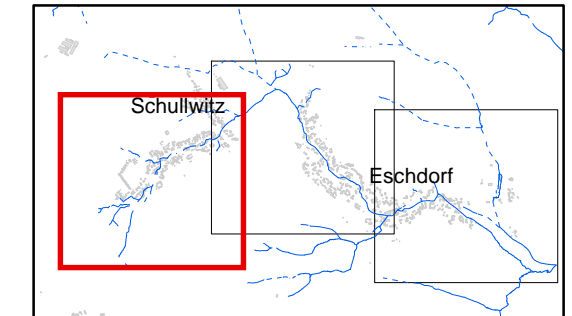
**Wassertiefen bei HQ 100**

- < 0,25 m
- 0,25 bis 0,50 m
- 0,50 bis 1,0 m
- 1,0 bis 2,0 m
- 2,0 bis 4,0 m

Anschlaglinie HQ 2010

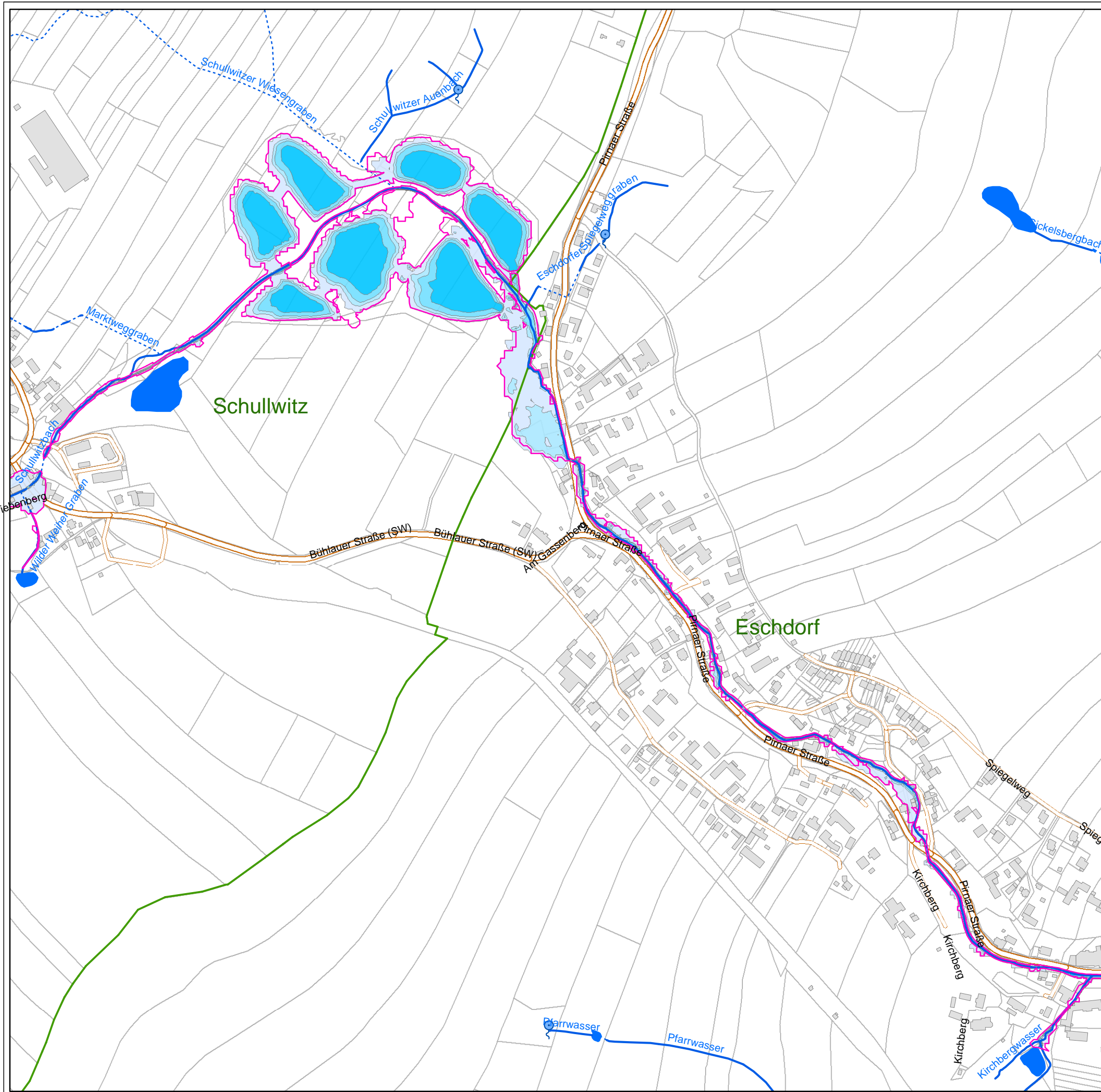
- oberirdische Fließgewässer
- verrohrte Fließgewässer
- stehende Gewässer
- Quellen
- Straßen
- Stadtgrenze
- Gemarkungsgrenzen
- Flurstücksgrenzen
- Gebäudeflächen

Blattübersicht:



Anlage: 5.6, Blatt 1

<b>Auftraggeber:</b> <b>Landeshauptstadt Dresden</b> Umweltamt Abteilung Kommunaler Umweltschutz	
<b>Auftragnehmer:</b> <b>IHU</b> IHU Gesellschaft für Ingenieur-, Hydro- und Umweltgeologie mbH	
<b>Hochwasserrisikomanagementplan (HWRM-Plan)</b> <b>Schullwitzbach</b>	
<b>Überschwemmungsgebiete HQ 100</b> <b>im IST-Zustand</b>	
<b>Herausgeber:</b> Landeshauptstadt Dresden, Umweltamt	<b>Maßstab:</b> 1:5.000
<b>Projektnummer:</b> 20142458	<b>Projektleitung:</b> B. Knab
<b>Redaktionsstand:</b> Mai 2015	<b>Autor - Thematik:</b> M. Tichatschke
<b>Grundlage(n)/ Quelle(n)/ Thematik:</b> Landeshauptstadt Dresden, Umweltamt, Stand 2012 IHU GmbH, Stand 2015	<b>Zeichner:</b> S. Jäger <b>Qualitätskontrolle:</b> B. Knab <b>Zeichnungs-Nr.:</b>
<b>Topographische Grundlagen:</b> Städtisches Vermessungsamt, Umweltamt	<b>Bemerkung:</b> Diese Karte ist urheberrechtlich geschützt. Nachdruck oder sonstige Vervielfältigung, auch auszugsweise, nur mit Genehmigung des Herausgebers.

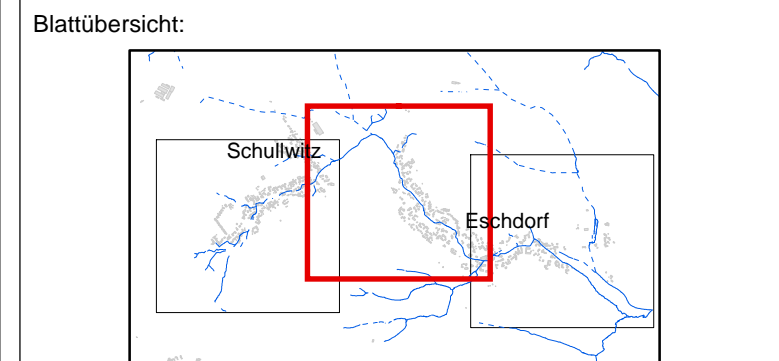


**Legende**

**Wassertiefen bei HQ 100**

- < 0,25 m
- 0,25 bis 0,50 m
- 0,50 bis 1,0 m
- 1,0 bis 2,0 m
- 2,0 bis 4,0 m

- Anschlaglinie HQ 2010
- oberirdische Fließgewässer
- verrohrte Fließgewässer
- stehende Gewässer
- Quellen
- Straßen
- Stadtgrenze
- Gemarkungsgrenzen
- Flurstücksgrenzen
- Gebäudeflächen



Anlage: 5.6, Blatt 2

**Auftraggeber:**

**Landeshauptstadt Dresden**  
Umweltamt  
Abteilung Kommunaler Umweltschutz

**Auftragnehmer:**

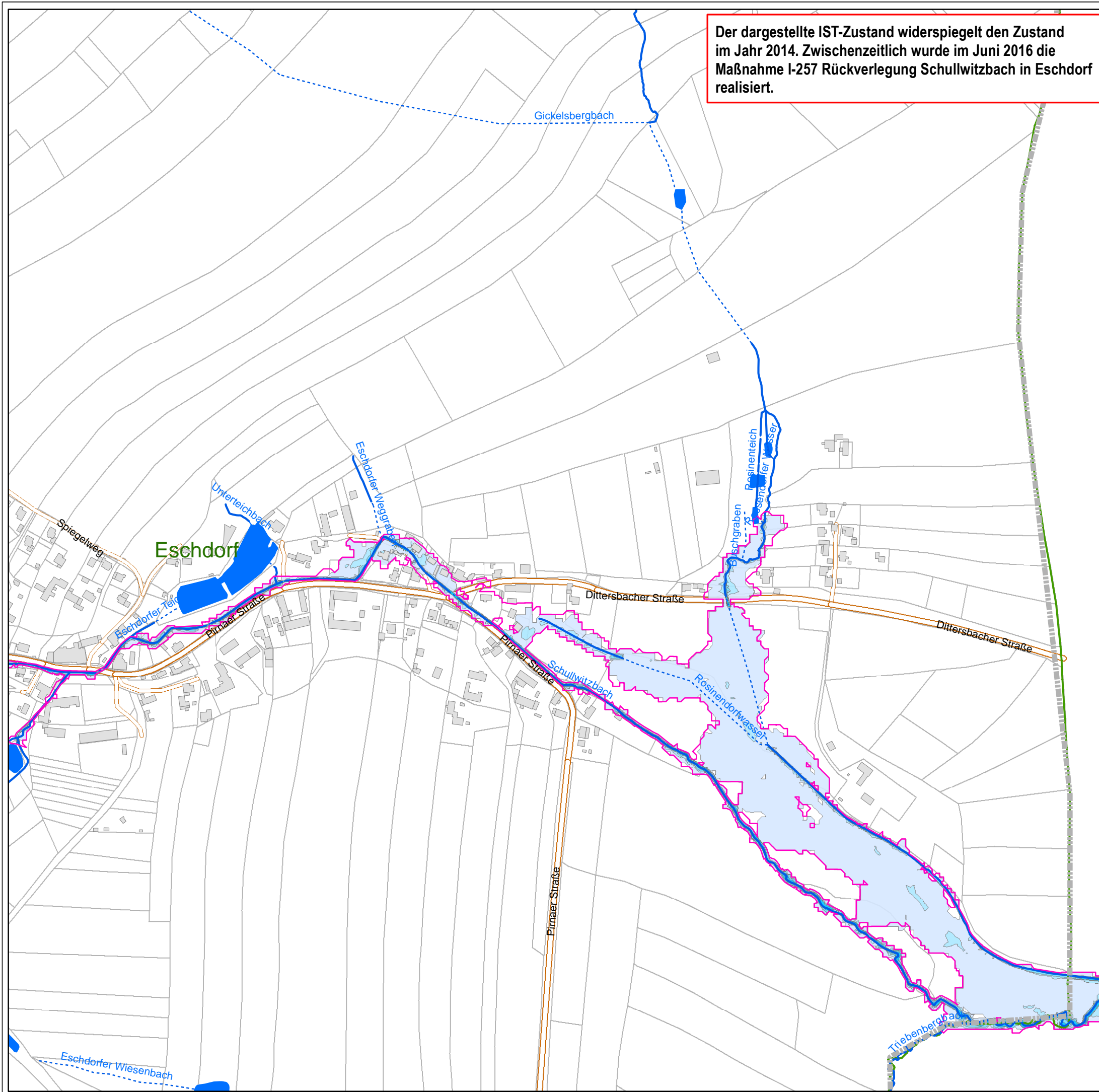
**IHU**  
IHU Gesellschaft für Ingenieur-,  
Hydro- und Umweltgeologie mbH

**Hochwasserrisikomanagementplan (HWRM-Plan)  
Schullwitzbach**

**Überschwemmungsgebiete HQ 100  
im IST-Zustand**

Herausgeber: Landeshauptstadt Dresden, Umweltamt		Maßstab: 1:5.000	
Projektnummer: 20142458		Projektleitung: B. Knab	
Redaktionsstand: Mai 2015		Autor - Thematik: M. Tichatschke	
Grundlage(n)/ Quelle(n)/ Thematik: Landeshauptstadt Dresden, Umweltamt, Stand 2012 IHU GmbH, Stand 2015		Zeichner: S. Jäger	Qualitätskontrolle: B. Knab
Topographische Grundlagen: Städtisches Vermessungsamt, Umweltamt		Zeichnungs-Nr.:	
Bemerkung: Diese Karte ist urheberrechtlich geschützt. Nachdruck oder sonstige Vervielfältigung, auch auszugsweise, nur mit Genehmigung des Herausgebers.			

Der dargestellte IST-Zustand widerspiegelt den Zustand im Jahr 2014. Zwischenzeitlich wurde im Juni 2016 die Maßnahme I-257 Rückverlegung Schullwitzbach in Eschdorf realisiert.



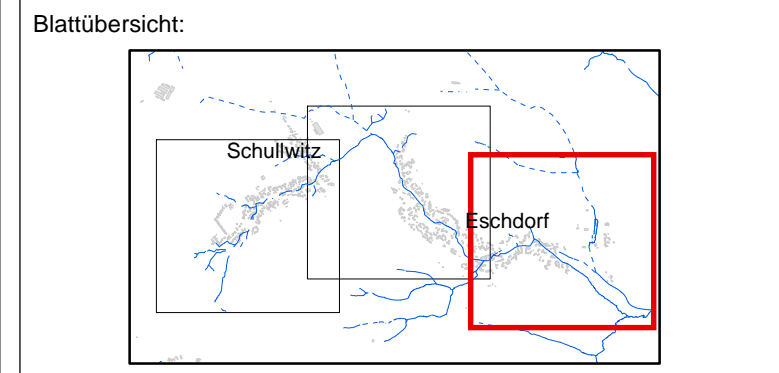
**Legende**

**Wassertiefen bei HQ 100**

- < 0,25 m
- 0,25 bis 0,50 m
- 0,50 bis 1,0 m
- 1,0 bis 2,0 m
- 2,0 bis 4,0 m

Anschlaglinie HQ 2010

- oberirdische Fließgewässer
- verrohrte Fließgewässer
- stehende Gewässer
- Quellen
- Straßen
- Stadtgrenze
- Gemarkungsgrenzen
- Flurstücksgrenzen
- Gebäudeflächen



Anlage: 5.6, Blatt 3

**Auftraggeber:** **Landeshauptstadt Dresden**  
Umweltamt  
Abteilung Kommunaler Umweltschutz

**Auftragnehmer:** **IHU**  
IHU Gesellschaft für Ingenieur-, Hydro- und Umweltgeologie mbH

**Hochwasserrisikomanagementplan (HWRM-Plan)  
Schullwitzbach**

**Überschwemmungsgebiete HQ 100  
im IST-Zustand**

Herausgeber: Landeshauptstadt Dresden, Umweltamt		Maßstab: 1:5.000	
Projektnummer: 20142458		Projektleitung: B. Knab	
Redaktionsstand: Mai 2015		Autor - Thematik: M. Tichatschke	
Grundlage(n)/ Quelle(n)/ Thematik: Landeshauptstadt Dresden, Umweltamt, Stand 2012 IHU GmbH, Stand 2015		Zeichner: S. Jäger	Qualitätskontrolle: B. Knab
		Zeichnungs-Nr.:	
Topographische Grundlagen: Städtisches Vermessungsamt, Umweltamt		Bemerkung: Diese Karte ist urheberrechtlich geschützt. Nachdruck oder sonstige Vervielfältigung, auch auszugsweise, nur mit Genehmigung des Herausgebers.	