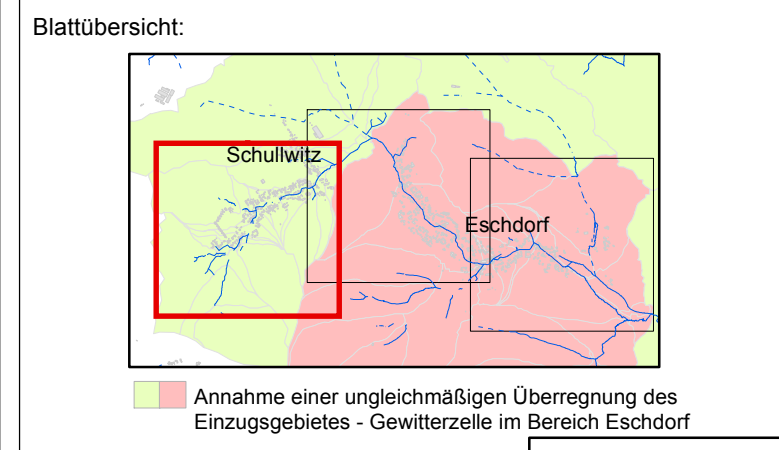
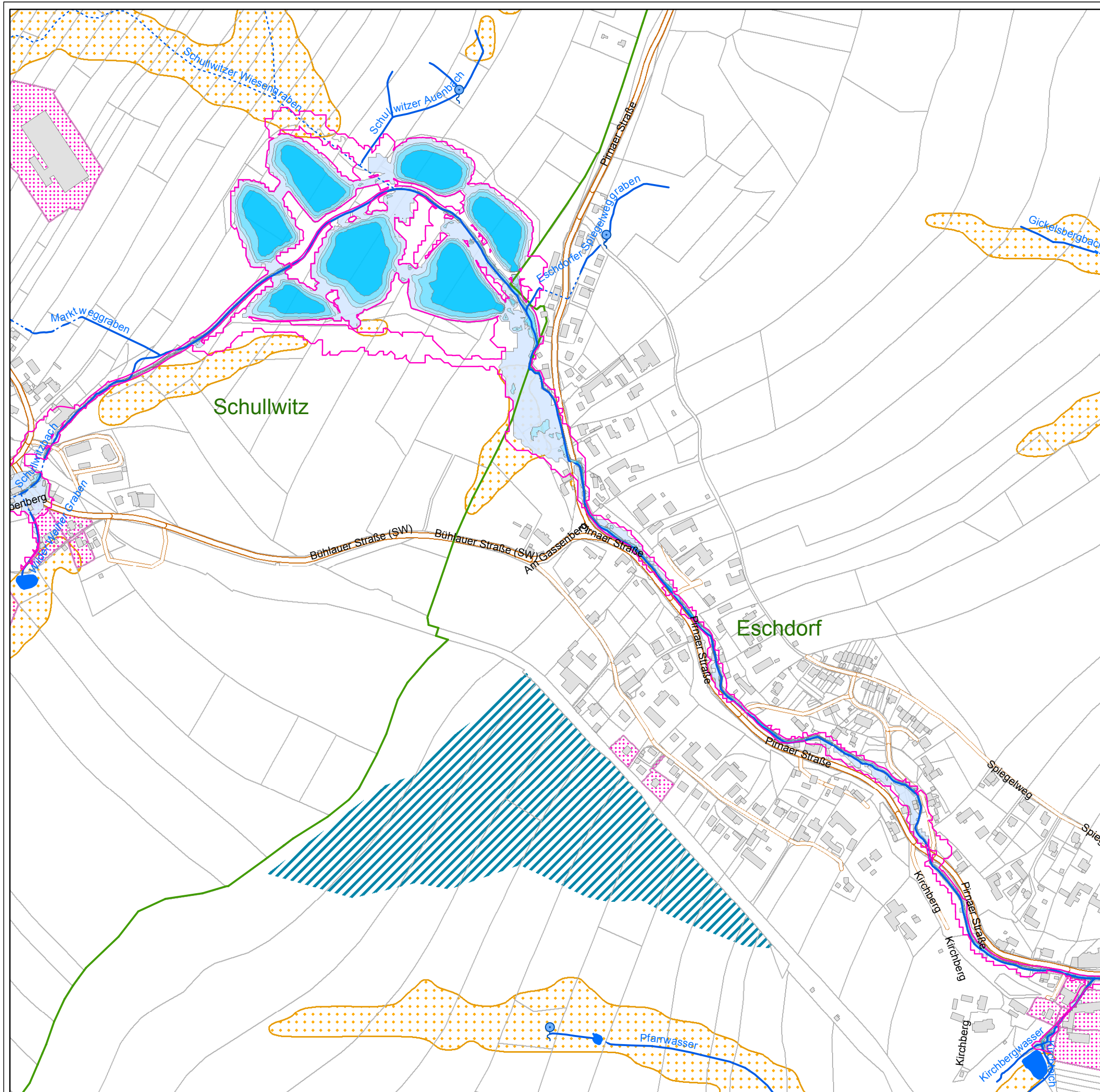


- Legende**
- Wassertiefen bei HQ 2010**
- < 0,25 m
 - 0,25 bis 0,50 m
 - 0,50 bis 1,0 m
 - 1,0 bis 2,0 m
 - 2,0 bis 4,0 m
- Anschlaglinie HQextrem (HQ200)
- Wildabfließendes Wasser, Erosion / Deposition**
- von Deposition betroffene Flurstücke
 - Flächen, auf/an denen Maßnahmen gegen wildabfließendes Wasser sinnvoll sind
 - Erosionsgefährdete Abflussbahnen nach ABAG
- oberirdische Fließgewässer
 - verrohrte Fließgewässer
 - stehende Gewässer
 - Quellen
 - Straßen
 - Stadtgrenze
 - Gemarkungsgrenzen
 - Flurstücksgrenzen
 - Gebäudeflächen



Anlage: 6.2.1 Blatt 1

Auftraggeber: Landeshauptstadt Dresden Umweltamt Abteilung Kommunaler Umweltschutz	
Auftragnehmer: IHU IHU Gesellschaft für Ingenieur-, Hydro- und Umweltgeologie mbH	
Hochwasserrisikomanagementplan (HWRM-Plan) Schullwitzbach	
Hochwassergefahrenkarte mittleres Ereignis	
Herausgeber: Landeshauptstadt Dresden, Umweltamt	Maßstab: 1:5.000
Projektnummer: 20142458	Projektleitung: B. Knab
Redaktionsstand: Juli 2018	Autor - Thematik: M. Tichatschke
Grundlage(n)/ Quelle(n)/ Thematik: Landeshauptstadt Dresden, Umweltamt, Stand 2012/2018 IHU GmbH, Stand 2018	Zeichner: S. Jäger
Topographische Grundlagen: Städtisches Vermessungsamt, Umweltamt	Qualitätskontrolle: B. Knab
Bemerkung: Diese Karte ist urheberrechtlich geschützt. Nachdruck oder sonstige Vervielfältigung, auch auszugsweise, nur mit Genehmigung des Herausgebers.	



Legende
Wassertiefen bei HQ 2010

- < 0,25 m
- 0,25 bis 0,50 m
- 0,50 bis 1,0 m
- 1,0 bis 2,0 m
- 2,0 bis 4,0 m

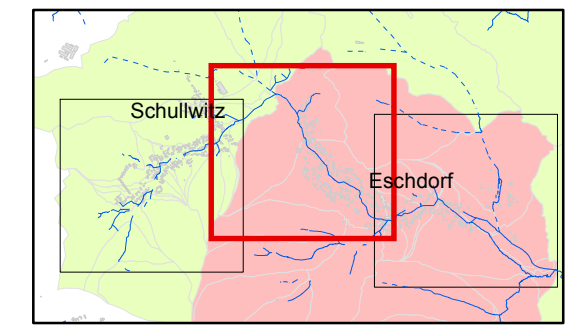
Anschlaglinie HQextrem (HQ200)

Wildabfließendes Wasser, Erosion / Deposition

- von Deposition betroffene Flurstücke
- Flächen, auf/an denen Maßnahmen gegen wildabfließendes Wasser sinnvoll sind
- Erosionsgefährdete Abflussbahnen nach ABAG

- oberirdische Fließgewässer
- verrohrte Fließgewässer
- stehende Gewässer
- Quellen
- Straßen
- Stadtgrenze
- Gemarkungsgrenzen
- Flurstücksgrenzen
- Gebäudeflächen

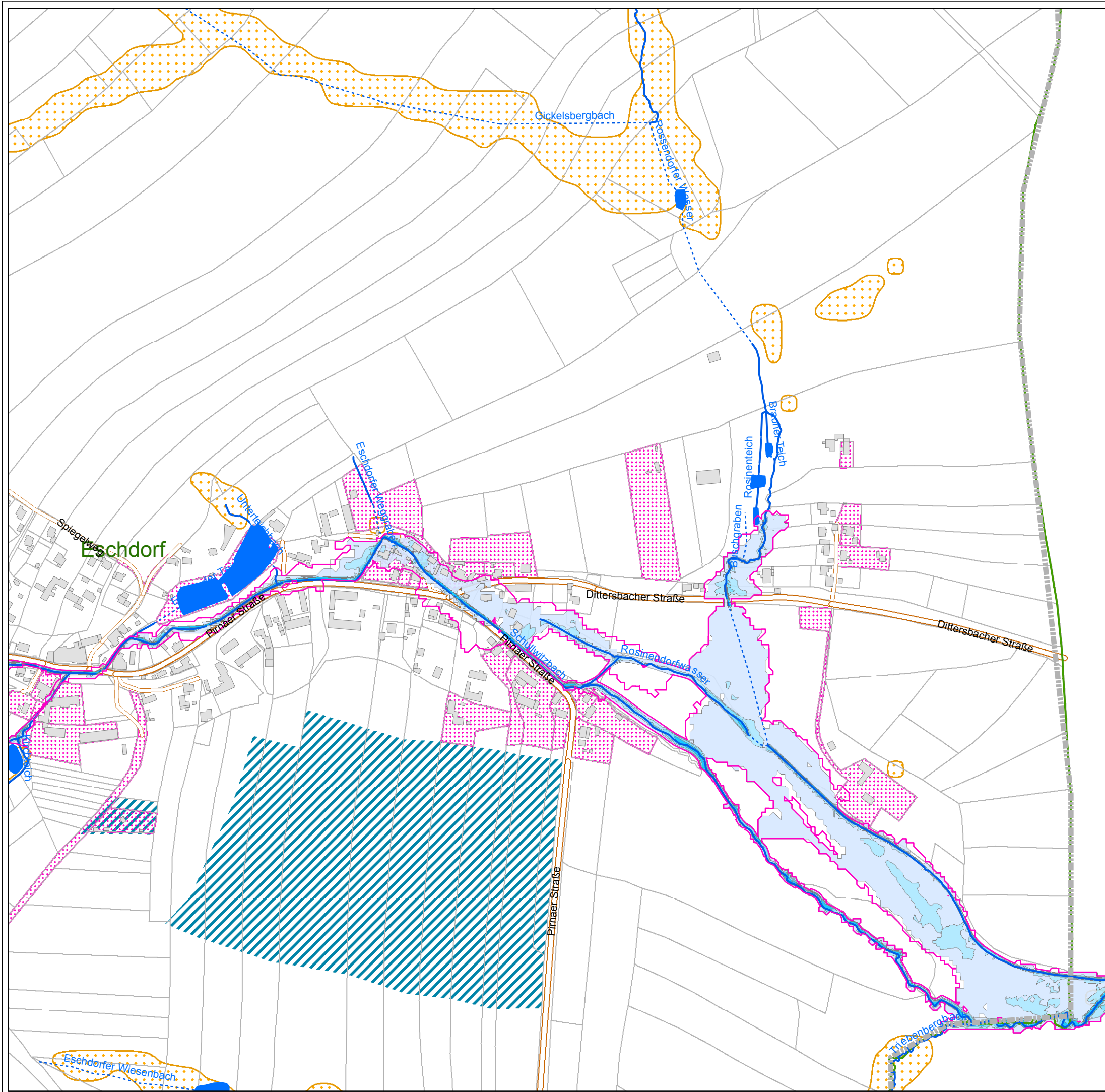
Blattübersicht:



Annahme einer ungleichmäßigen Überregnung des Einzugsgebietes - Gewitterzelle im Bereich Eschdorf

Anlage: 6.2.1 Blatt 2

Auftraggeber: Landeshauptstadt Dresden Umweltamt Abteilung Kommunaler Umweltschutz	
Auftragnehmer: IHU IHU Gesellschaft für Ingenieur-, Hydro- und Umweltgeologie mbH	
Hochwasserrisikomanagementplan (HWRM-Plan) Schullwitzbach	
Hochwassergefahrenkarte mittleres Ereignis	
Herausgeber: Landeshauptstadt Dresden, Umweltamt	Maßstab: 1:5.000
Projektnummer: 20142458	Projektleitung: B. Knab
Redaktionsstand: Juli 2018	Autor - Thematik: M. Tichatschke
Grundlage(n)/ Quelle(n)/ Thematik: Landeshauptstadt Dresden, Umweltamt, Stand 2012/2018 IHU GmbH, Stand 2018	Zeichner: S. Jäger Qualitätskontrolle: B. Knab Zeichnungs-Nr.:
Topographische Grundlagen: Städtisches Vermessungsamt, Umweltamt	Bemerkung: Diese Karte ist urheberrechtlich geschützt. Nachdruck oder sonstige Vervielfältigung, auch auszugsweise, nur mit Genehmigung des Herausgebers.



Legende
Wassertiefen bei HQ 2010

- < 0,25 m
- 0,25 bis 0,50 m
- 0,50 bis 1,0 m
- 1,0 bis 2,0 m
- 2,0 bis 4,0 m

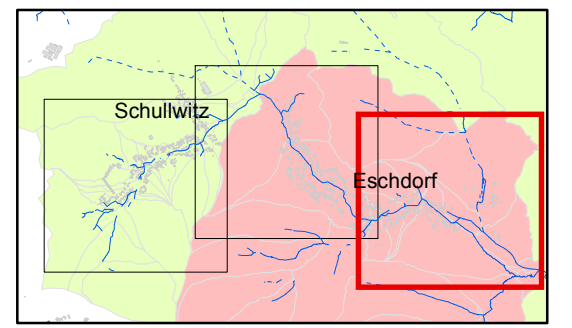
Anschlaglinie HQextrem (HQ200)

Wildabfließendes Wasser, Erosion / Deposition

- von Deposition betroffene Flurstücke
- Flächen, auf/an denen Maßnahmen gegen wildabfließendes Wasser sinnvoll sind
- Erosionsgefährdete Abflussbahnen nach ABAG

- oberirdische Fließgewässer
- verrohrte Fließgewässer
- stehende Gewässer
- Quellen
- Straßen
- Stadtgrenze
- Gemarkungsgrenzen
- Flurstücksgrenzen
- Gebäudeflächen

Blattübersicht:



Annahme einer ungleichmäßigen Überregnung des Einzugsgebietes - Gewitterzelle im Bereich Eschdorf

Anlage: 6.2.1 Blatt 3

Auftraggeber: **Landeshauptstadt Dresden**
 Umweltamt
 Abteilung Kommunaler Umweltschutz

Auftragnehmer: **IHU Gesellschaft für Ingenieur-, Hydro- und Umweltgeologie mbH**

**Hochwasserrisikomanagementplan (HWRM-Plan)
 Schullwitzbach**

Hochwassergefahrenkarte mittleres Ereignis

Herausgeber: Landeshauptstadt Dresden, Umweltamt		Maßstab: 1:5.000	
Projektnummer: 20142458		Projektleitung: B. Knab	
Redaktionsstand: Juli 2018		Autor - Thematik: M. Tichatschke	
Grundlage(n)/ Quelle(n)/ Thematik: Landeshauptstadt Dresden, Umweltamt, Stand 2012/2018 IHU GmbH, Stand 2018		Zeichner: S. Jäger	Qualitätskontrolle: B. Knab
		Zeichnungs-Nr.:	
Topographische Grundlagen: Städtisches Vermessungsamt, Umweltamt		Bemerkung: Diese Karte ist urheberrechtlich geschützt. Nachdruck oder sonstige Vervielfältigung, auch auszugsweise, nur mit Genehmigung des Herausgebers.	